

## 悪石島の植物

迫 静 男

(造林学研究室)

### Flora of the Isl. Akuseki-jima, Isls. Tokara, Ryukyus

Shizuo SAKO

(Laboratory of Silviculture)

#### 1. はじめに

悪石島は鹿児島港の南西約 260 km, 北緯 29°27', 東経 129°39', トカラ列島のほぼ中央に位置し, 長径 (北北西—南南東) 4 km, 短径 (東北東—西南西) 2 km, 周囲 11.5 km, 面積 7.03 km<sup>2</sup> の火山島である。この島の植物は1933年8月に内藤 喬, 1938年8月に西 茂男, 1952年5月に初島住彦, 1966年3月に迫 静男が採集し, また1980年10月と1983年9月に, 鹿児島大学農学部造林学研究室の学生らが調査したのでその結果を報告する。西 茂男以外の採集品は鹿大農学部保存されている。

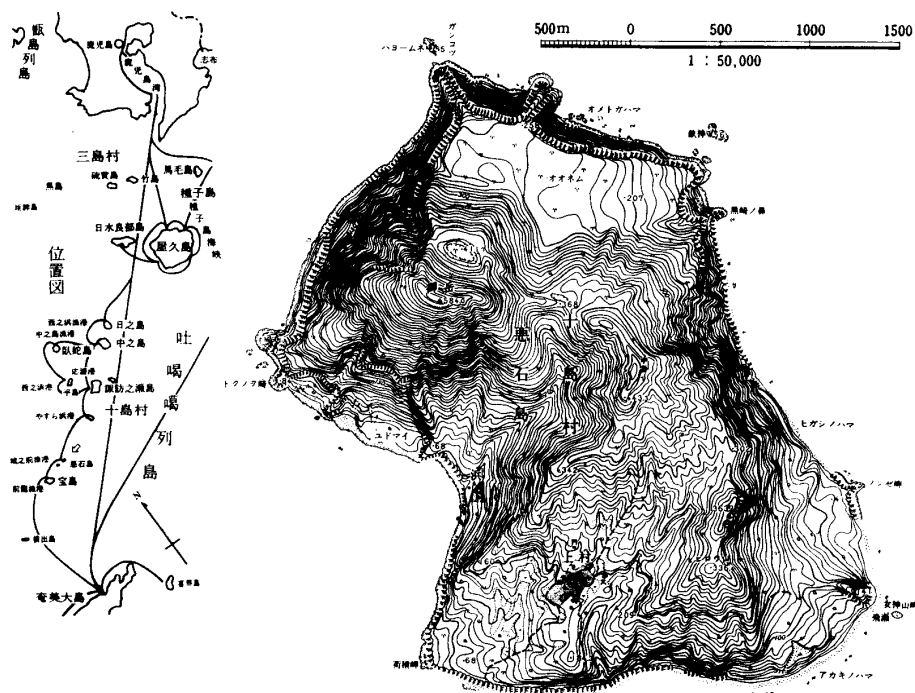


Fig. 1. Map of Isl. Akuseki-jima, Isls. Tokara, Ryukyus.

#### 2. 地形と地質

悪石島の最高峰御岳 (584 m) は島の西北部に位置し, その西北側と南側は, 急峻な斜面と断崖となって海にのぞみ, 島の東側にはピロウ山 (336.4 m), 若内山 (363 m) があってその東側は急斜面となって海に面している。島の中央部に中岳 (460 m) があり, 北部にはオオムネと呼ばれる台地が

あり、その北側海岸は 150~250 m の断崖となっている。大四・松本<sup>1)</sup>によると悪石島は二重の外輪山と中央火口丘からなる複式火山島で、外側の第一外輪山はヒロウ山、若内岳に原形があり、島の中央部に第二外輪山があり、中岳とその南北に原形の 1 部が見られる。両外輪山の境界部に部落(上村)がある。島の北西部に中央火口丘があり、御岳を形成している。海岸は崩壊と海食が著しく大部分が断崖となり、島の東端(ヒガシノハマ、アカキノハマ)、北端(オトメガハマ)と南西部(ユドマイ)に岩礫の海岸がある。水系はほとんど発達していない。島の南側の海食崖の高さ 90 m 付近(ダッコングワ)、浜部落の南側海岸(アマミズノカワ)、御岳の西側斜面(高さ 225 m)に僅かな湧水がある。

悪石島の大半は新世代第四紀更新世~現世の輝石安山岩からなり、1 部に小面積の新世代第三紀新第三紀中新世~鮮新生の輝石安山岩がある。島全体を覆う厚さ約 8.5 m の火山碎屑岩層があり、その中に 5 層の腐食土が見られる。

### 3. 気 象

悪石島の北北西約 50 km にある臥蛇島燈台(海拔高 195.5 m)における 1965 年から 1974 年までの 10 年間の観測値の平均値を引用した。この燈台は 1975 年から無人化されて現在では気象観測は行っていない。

**Table 1.** The monthly distribution of temperature in °C and precipitation in mm for 1965-1974 at the Gazyasima light-house.

	Jan.	Feb.	Mar.	Apr.	May	Jun.	Jul.	Aug.	Sep.	Oct.	Nov.	Dec.	Mean annual
Temperature	11.4	11.7	13.5	17.4	20.2	22.7	26.2	26.6	24.6	21.1	17.6	13.2	18.9
Precipitation	152.7	151.2	154.7	249.4	364.9	453.9	228.6	214.7	225.5	169.7	95.1	159.3	Total 2619.7

Note: Isl. Gazyasima lies on about 50 km NNW of Isl. Akusekijima, and Gazyasima light-house is situated at 195.5 m above the sea-level.

### 4. 植生の概況

悪石島の植生は海岸断崖群落、リュウキュウチク群落、照葉広葉樹-ヒロウ群落に大別され、1 部にヒロウ群落とスギとクロマツの人工林がある。

#### a. 海岸断崖群落

崩壊と海食、強風のため植生の発達は極めて悪く、ホソバワダン、ボタンボウフウ、ソナレムグラ、ヒゲスゲ、シオカゼテンツキ、コウライシバなどが点在し、1 部にオキナワハイネズ、イソマツ、キダチハマグルマなどが見られる。断崖の上部、岩礫の背後など安定地にはマルバニッケイ、トベラ、マサキ、リュウキュウチク、ツルモウリンカ、ニオウヤブマオ、マルバアキグミ、ハチジョウススキ、オニヤブソテツ、オオイタビ、ツワブキ、ハマサルトリイバラなどの低木林がある。

#### b. リュウキュウチク群落

島の大半を占める。御岳周辺、稜線付近、島の南西部では、風のために高さ 2~3 m、径 1~2 cm の矮少なリュウキュウチクの密林となり、島の東側(ノンゼ岬)、中岳~ヒロウ山の凹地、谷筋では風

の影響が少なく高さ3~4 m, 径3~4 cm ぐらいの密林となっている。林内にはネズミモチ, タブ, カクレミノ, ハマビワ, ヒメユズリハ, ハマヒサカキ, イヌビワなどの幼木が点在し, 林床ではツワブキ, リュウキュウテイカカズラ, ユウコクラン, シラタマカズラ, ヘクソカズラなどが見られる。

御岳北側の火口壁(高さ400 m)付近にはビロウが上層に抽出している小面積のリュウキュウチク—ビロウ群落がある。

### c. 照葉広葉樹—ビロウ群落

島の周囲に部分的に海岸断崖の上部または岩礫海岸の背後から稜線に至る斜面に見られる樹高が低く, 小径木からなる矮化した広葉樹の群落で, 外観的には優占種が明らかでない。トカラ列島の各島に普通にある明らかにスダジイ群落, タブ群落と認められるような群落は悪石島では見られない。ビロウは広葉樹の上層に樹冠を抽出していることが多い。

湯泊付近の海拔高200 m以下ではビロウは少なく, 樹高は3~4 mでタブ, ネズミモチ, シャリンバイ, ヒメユズリハ, ハマビワ, トベラ, マルバニッケイが多く, ハマイヌビワ, ハマヒサカキ, アコウ, クロキ, フカノキ, ホルトノキ, モッコク, モクレイシ, シャシャンボ, サンゴジュ, イヌマキ, モチノキなどが点在する上層と草本層にシラタマカズラ, サクララン, オニヤブソテツ, オオイワヒトデ, キキョウラン, ヒトツバなどが見られる群落となつている。

御岳の南斜面の海拔高250 m以上ではビロウは希に見られ, 上層は樹高4~5 mで, タブ, ヤブツバキ, クロキ, カクレミノ, ハマヒサカキ, ネズミモチなどが多く, モチノキ, ムベ, クチナシ, ホルトノキ, モッコク, コクテンギ, ヒゼンマユミ, ナガミボチョウジ, コショウノキ, アオキなどが見られ, 草本層はアオノクマタケラン, オリズルシダ, シラタマカズラなどからなる群落となつている。

ビロウ山の東海岸ではビロウが点在し, 樹高4~6 mのタブ, ヤブツバキ, モクタチバナ, ヤブニッケイ, フカノキ, ショウベンノキなどが多く, モクレイシ, ハクサンボク, サンゴジュ, ギョボク, スダジイ, ハカマカズラ, オキナワシタキズル, タイワンアキグミなどを上層とし, キキョウラン, アリモリソウ, ツワブキ, シラタマカズラ, アリサンミズ, ウマノミツバ, ヤクシマアカシユスラン, コショウノキ, カツモウイノデ, オリズルシダ, ヤリノホクリハラン, ノシランなどを草本層とする群落である。

女神山周辺はビロウが多く, 樹高5~8 mのヒメユズリハ, モッコク, ヤブニッケイ, タブ, フカノキ, トベラ, カンコノキ, サンゴジュ, ツゲモドキ, オオクサボクなどが上層となり, 胸高直径が20 cmのものがある。低木層にはネズミモチ, ビロウドカジイチゴ, ヒメユズリハ, ムベなどが多く, 草本層ではツルモウリンカ, ハチジョウシダ, コバノカナワラビ, キキョウラン, ソメモノカズラ, コバナホウチャクソウ, エダウチチヂミザサ, オオバボンテンカなどが見られ, 樹上ではヒトツバ, ナゴランなどが着生する群落となつている。

### d. ビロウ群落

女神山の西側と湯泊付近には小面積の高さ8~10 mのビロウ群落がある。タブ, ショウベンノキなどが上層に点在し, 低木層はモクタチバナ, ナガミボチョウジ, ギョクシンカなどで, 林床にはアオノクマタケラン, ノシラン, クワズイモ, ムサシアブミ, サクララン, シラタマカズラ, サツマサンキライ, カツモウイノデ, ヘラシダ, ハチジョウシダ, ヤリノホクリハランなどがある。

#### e. スギ人工林

中岳の北西部海拔高 420 m 付近の凹地に小面積のスギ林（樹高 8~10 m, 胸高直径 20~30 cm）がある。林内は鬱閉してイヌビワ, フカノキ, ショウベンノキ, タブ, モクタチバナ, ハドノキ, ヤツデ, ビシンジュズネノキ, イズセンリョウなどの低木があり, 林床にはクワズイモ, アオノクマタケラン, アリサンミズ, オオタニワタリ, リュウビンタイ, ヒロハノコギリシダ, ヘツカシダ, ヤリノホクリハランなどが良く繁茂している。

#### f. クロマツ人工林

浜部落と湯泊の間の稜線付近（海拔高 50~100 m）に樹高 5~6 m, 胸高直径 10~20 cm のクロマツ林がある。その上方海拔高 150~200 m の林道沿線付近には高さ 2~3 m, 径 4~6 cm のクロマツ造林地がある。何れも下層はリュウキュウチク林となり, タブ, カクレミノ, ヤブニッケイ, ハマヒサカキが点在し, 林床にはリュウキュウテイカカズラ, ツワブキ, リュウキュウバライチゴ, ベニシダ, ツルグミなどが僅かに見られる造林地となつている。

### 5. 分布上注目すべき植物

#### 1. クロマツ *Pinus thunbergiana* Franco

クロマツの分布南限について林<sup>8)</sup>はトカラ列島の宝島をあげているが, 迫ら<sup>9)</sup>の調査では宝島にはリュウキュウマツの大径木があり, クロマツは1955年頃から造林されたものだけで天然には分布していない。悪石島でも同年頃から造林されたクロマツの人工林があり, 樹高 5~6 m, 径 10~20 cm ぐらいに生長しているが, 島の南半には島民によると植栽されたものではない天然生のものが点在し, 上村部落の小・中学校付近（海拔高 150 m）には樹高 15 m, 径 50 cm に達するものが点在している。これらのクロマツの葉の断面を調査した結果<sup>10)</sup>, 全く鹿児島市産のものと同様な樹脂溝の位置を示したので, この報告ではクロマツの南限として悪石島をあげておくことにした。今後更に調査する必要がある。

#### 2. ホウビカンジュ *Nephrolepis biserrata* Schott

トカラ列島の宝島以南の旧世界の熱帯に広く分布するが, 上村部落付近（標高 150 m）に希産し, 分布の北限となつている。

#### 3. オオクサボク *Pisonia umbellifera* Seem.

トカラ列島の宝島, 喜界, 奄美, 徳, 沖縄, 宮古, 石垣, 西表の各島, 台湾その他の熱帯アジア, ポリネシア, 小笠原諸島に分布する。悪石島では女神山近くのピロウ群落（標高 100 m）の中に希産し, 分布の北限となつている。

#### 4. アカハダクスノキ *Beilschmiedia erythrophloia* Hay.

喜界, 奄美, 徳, 沖縄, 石垣, 西表の諸島, 台湾に産する。悪石島では御岳南側の広葉樹林中（標高 250 m）と女神山付近（標高 100 m）に希産し, 分布の北限となつている。

5. アラゲサクラツツジ *Rhododendron tashiroi* var. *lasiophyllum* Hatus.

薩摩半島中・南部から悪石島まで分布し、宝島には見られず、悪石島が分布の南限となつている。

6. リュウキュウクロウメドキ *Rhamnus liukiensis* koidz.

トカラ列島の宝、小宝島、奄美、徳、沖永良部、沖縄、与那国の各島、台湾に分布し、悪石島では女神山の稜線に見られ、分布の北限となつている。

7. イワタバコ *Conandron ramondioides* S. et Z.

本州・四国・九州から黒島・屋久島・臥蛇島・悪石島に分布する。悪石島の御岳の南面の標高 500 m の岩壁に希産し、分布の南限となつている。

8. モクビャクコウ *Crossostephium chinense* Mak.

喜界、徳、沖永良部、沖縄、宮古、石垣、与那国の各島、台湾の隆起サンゴ礁地帯に産する。鹿大農学部の内藤 喬が1933年に採集した標本があり、悪石島が分布の北限となつている。

## 6. 悪石島の自生植物の統計

悪石島の自生植物の統計は第2表の通りである。

**Table 2.** The numerical shares of indigenous plants of Isl. Akusekijima, Isls. Tokara, Ryukyus in the respective systematic categories.

	Pteridophyta	Gymnospermae	Dicotyledoneae	Monocotyledoneae	Total
Species	52	2	192	67	313
Subspecies	1		4		5
Variety	4	1	27	19	51
Form			6	3	9
Total	57	3	229	89	378

## 7. 悪石島植物目録

## List of the Plants from Isl. Akuseki-jima, Isls. Tokara, Ryukyus

## PTERIDOPHYTA シダ植物

## Psilotaceae マツバラン科

*Psilotum nudum* Beauv. マツバラン 樹上 極希

## Lycopodiaceae ヒカゲノカズラ科

*Lycopodium cernuum* L. ミズスギ 山野 普通

## Selaginellaceae イワヒバ科

*Selaginella doederleinii* Hieron. オニクラマゴケ 林内 稍希

*Selaginella lutchuensis* Koidz. ヒメムカデクラマゴケ 林内 路傍 普通

**Ophioglossaceae** ハナヤスリ科*Ophioglossum petiolatum* Hook. コヒロハハナヤスリ 原野 希**Marattiaceae** リュウビンタイ科*Angiopteris lygodiiifolia* Rosenst. リュウビンタイ 林内湿地 希 方言 マナーツ**Gleicheniaceae** ウラジロ科*Dicranopteris pedata* Nakaike コシダ 山野路傍 普通**Hymenophyllaceae** コケシノブ科*Lacosteopsis auriculata* Nakaike ツルホラゴケ 林内 樹・岩上 希**Pteridaceae** ワラビ科*Hypolepis punctata* Mett. ex Kuhn イワヒメワラビ 林縁 極希*Lindsaea commixta* Tagawa シンエダウチホングウシダ 山地林内 希*Lindsaea javanensis* Bl. ミヤマエダウチホングウシダ 山地林内 極希*Microlepia strigosa* Pr. イシカグマ 低地各所 極普通*Pteridium aquilinum* var. *latiusculum* Und. ex Heller ワラビ 原野  
方言 ワラベ (内藤による)*Pteris fauriei* Hieron. ハチジヨウシダ 低地林内 普通*Pteris oshimensis* Hieron. コハチジヨウシダ 林内 極希*Pteris ryukyuensis* Tagawa リュウキュウイノモトソウ 低地 崖地 路傍 稍希*Sphenomeris biflora* Tagawa ハマホラシノブ 近海岩石地 普通*Sphenomeris chinensis* Maxon ホラシノブ 低地路傍 山麓 極普通**Davalliaceae** シノブ科*Nephrolepis auriculata* Trimen タマシダ 低地—山地 極普通*Nephrolepis biserrata* Schott ホウビカンジュ 低地林内 湿地 極希**Cyatheaceae** ヘゴ科*Cyathea hancockii* Copel. クサマルハチ 山地林内 極希*Cyathea metteniana* C. Chr. et Tard. -Blot チャボヘゴ 山地林内 極希*Cyathea spinulosa* Wall. ex Hook. ヘゴ 山地林内 極希**Aspidiaceae** オシダ科*Arachniodes hasseltii* Ching リュウキュウシダ 高所林内 極希*Arachniodes sporadosora* Nakaike コバノカナワラビ 林内 稍希*Bolbitis subcordata* Ching ヘツカシダ 林内 希*Ctenitis subglandulosa* Ching カツモウイノデ 林内 普通*Cyclosorus acuminatus* Nakai ex H. Ito ホシダ 低地 普通*Cyclosorus parasiticus* Farw. ケホシダ 低地路傍 稍希*Cyrtomium falcatum* Pr. オニヤブソテツ 近海地 極普通*Diplazium dilatatum* Bl. ヒロハノコギリシダ 山地 稍希

- Diplazium donianum* Tard.-Blot キノボリシダ 山地林内 希  
*Diplazium subsinuatatum* Tagawa ヘラシダ 山地 稍普通  
*Diplazium virescens* Kunze コクモウクジャク 山地林内 希  
 var. *okinawaense* Kurata オキナワコクモウクジャク 山地林内 極希  
*Diplazium wichurae* Diels ノコギリシダ 山地 極希  
*Dryopteris erythrosora* O. Kuntze ベニシダ 林内 普通  
 var. *koidzumiana* H. Ito ホコザキベニシダ 林内 極希  
*Dryopteris sparsa* O. Kuntze ナガバノイタチシダ 山地林内 極希  
*Dryopteris varia* O. Kuntze ナンカイイタチシダ 低地林内 稍希  
*Leptogramma pozoi* ssp. *mollissima* Nakaike ミゾシダ 低地・林内 極普通  
*Lunathyrium petersenii* H. Ohba ナチシケシダ 林内 希  
*Polystichum lepidocaulon* J. Sm. オリズルシダ 山地 稍希  
*Pronephrium simplex* Holttum ヒトツバコウモリシダ 山地林内 極希  
*Thelypteris glanduligera* var. *elatior* Kurata コハシゴシダ 山地林内 極希

**Blechnaceae** シシガシラ科

- Woodwardia prolifera* Hook. et Arn. ハチジョウカグマ 低地—山地 普通

**Aspleniaceae** チャセンシダ科

- Asplenium antiquum* Makino オオタニワタリ 山地樹・岩上 稍希  
*Asplenium normale* Don ヌリトラノオ 高地林内 希  
*Asplenium unilaterale* Lam. ホウビシダ 林内陰地 希  
*Asplenium wrightii* Eat. ex Hook. クルマシダ 山地林内 岩上

**Polypodiaceae** ウラボシ科

- Cheiropleuria bicuspis* Pr. スジヒトツバ 山地林内 希  
*Colysis pothifolia* Pr. オオイワヒトデ 林内稍湿地 普通  
*Colysis wrightii* Ching ヤリノホクリハラン 山地林内 普通  
*Lemmaphyllum microphyllum* Pr. マメヅタ 林内 林縁 樹・岩上 極普通  
*Lepisorus thunbergianus* Ching ノキシノブ 低地—山地 樹・岩上 極普通  
*Pyrrosia lingua* Farwell ヒトツバ 山地林内 樹・岩上 稍普通

**Vittariaceae** シシラン科

- Vittaria flexuosa* Fée シシラン 山地 樹上 希

**SPERMATOPHYTA** 種子植物**GYMNOSPERMAE** 裸子植物**Cycadaceae** ソテツ科

- Cycas revoluta* Thunb. ソテツ 栽 耕地周辺

**Podocarpaceae** イヌマキ科

- Podocarpus macrophyllus* D. Don イヌマキ 山地 極希 方言 ヒトツバ

**Pinaceae** マツ科*Pinus thunbergiana* Franco クロマツ 山野 稍希**Taxodiaceae** スギ科*Cryptomeria japonica* D. Don スギ 造林**Cupressaceae** ヒノキ科*Juniperus taxifolia* var. *lutchuensis* Satake オキナワハイネズ 海岸岩隙 希**ANGIOSPERMAE** 被子植物**DICOTYLEDONEAE** 双子葉植物**ARCHICHLAMYDEAE** 古生花被区**Piperaceae** コショウ科*Peperomia japonica* Makino サダソウ 低地 稍希*Piper kadsura* Ohwi フウトウカズラ 低地 極普通 方言 ネコノミミ**Chloranthaceae** センリョウ科*Sarcandra glabra* Nakai センリョウ 山地林内 希**Fagaceae** ブナ科*Castanopsis sieboldii* Hatusima スダジイ(イタジイ) 山地 稍希**Ulmaceae** ニレ科*Trema orientalis* Bl. ウラジロエノキ 低地 稍希 方言 フクギ**Moraceae** クワ科*Ficus erecta* Thunb. イヌビワ 低地—山地 普通 方言 イタブ*Ficus microcarpa* L. f. ガジュマル 低地 普通*Ficus pumila* L. オオイタビ 低地 極普通*Ficus stipulata* Thunb. ヒメイタビ 高地 稍希*Ficus superba* var. *japonica* Miq. アコウ 低地 稍希 方言 アコウモリ*Ficus virgata* Reinw. ハマイヌビワ 低地 稍普通*Morus australis* Poir. シマグワ 低地 普通**Urticaceae** イラクサ科*Boehmeria gigantea* Satake ニオウヤブマオ 海岸 極普通*Boehmeria nivea* f. *nipponivea* Hatusima カラムシ 低地 普通*Gonostegia hirta* Miq. ツルマオ 低地 普通*Oreocnide pedunculata* Masamune ハドノキ 山地谷間 普通 方言 ミズキ*Pellionia radicans* Wedd. オオサンショウソウ 山地林内 希*Pilea brevicornuta* Hay. アリサンミズ 林内谷間*Pouzolzia zeylanica* Benn. ヤンバルツルマオ 低地 稍希



**Loranthaceae** ヤドリギ科

*Loranthus yadoriki* Sieb. オオバヤドリギ 低地—山地 希

**Polygonaceae** タデ科

*Polygonum chinense* L. ツルソバ 低地 極普通

*Polygonum cuspidatum* S. et Z. イタドリ 低地 希

*Polygonum longisetum* De Bruyn イスタデ 低地 普通

*Rumex japonicus* Houtt. ギシギシ 海岸・草地 普通

**Amaranthaceae** ヒユ科

*Achyranthes bidentata* var. *hachijoensis* Hara ハチジョウイノコズチ 近海地 稍希

*Amaranthus gracilis* Desf. アオビユ 帰化(熱ア) 耕地路傍 稍普通

**Nyctaginaceae** オシロイバナ科

*Pisonia umbellifera* Seem. オオクサボク 低地 希

**Aizoaceae** ザクロソウ科

*Tetragonia tetragonoides* O. K. ツルナ 海岸 希

**Portulacaceae** スベリヒユ科

*Portulaca oleracea* L. スベリヒユ 低地 稍希

**Caryophyllaceae** ナデシコ科

*Cerastium holosteoides* var. *angustifolium* Mizushima ミミナグサ 耕地路傍 普通

*Sagina japonica* Ohwi ツメクサ 人家路傍 普通

*Stellaria alsine* var. *undulata* Ohwi ノミノフスマ 耕地路傍 稍希

*Stellaria aquatica* Scop. ウシハコベ 耕地路傍 稍普通

*Stellaria media* Villars ハコベ 低地 稍希

**Ranunculaceae** キンボウゲ科

*Clematis leschenaultiana* DC. ビロウドボタンヅル 山地 極希

*Clematis meyeniana* Walp. ヤンバルセンニンソウ 低地—山地 稍希

*Ranunculus quelpaertensis* Nakai キツネノボタン 低地 希

*Ranunculus sieboldii* Miq. シマキツネノボタン 低地 希

**Lardizabalaceae** アケビ科

*Stauntonia hexaphylla* Decne. ムベ 山地 希

**Menispermaceae** ツツラフジ科

*Cyclea insularis* Hatusima ミヤコジマツツラフジ 低地 希

*Stephani ajaponica* Miers ハスノハカズラ 低地 普通

**Magnoliaceae** モクレン科

*Kadsura japonica* Dunal サネカズラ 低地—山地 稍希

*Michelia compressa* Sarg. オガタマノキ 山地 希 方言 ローソクノキ

**Lauraceae** クスノキ科

*Beilschmiedia erythropholia* Hay. アカハダグスノキ 山地 極希

*Cinnamomum camphora* Presl クスノキ 栽

*Cinnamomum daphnoides* S. et Z. マルバニッケイ 海岸 極普通 方言 スズエ

*Cinnamomum japonicum* Sieb. ヤブニッケイ 低地—山地 普通 方言 ツンノキ

*Litsea japonica* Juss. ハマビワ 低地 普通 方言 コウツバ

*Neolitses sericea* Koidz. シロダモ 山地 普通

*Persea thunbergii* Kosterm. タブノキ 低地—山地 普通 方言 シロタブ

**Papaveraceae** ケシ科

*Corydalis incisa* Pers. ムラサキケマン 低地 希

*Corydalis tashiroi* Mak. シマキケマン 近海地 稍希

**Capparidaceae** フウチョウソウ科

*Crataeva falcata* DC. ギョボク 低地 稍希

**Cruciferae** アブラナ科

*Rorippa dubia* Hara ミチバタガラシ 人家路傍 稍希

**Crassulaceae** ベンケイソウ科

*Sedum formosanum* N. E. Br. シママンネングサ 海岸岩場 稍希

**Saxifragaceae** ユキノシタ科

*Hydrangea scandens* ssp. *chinensis* McClintock カラコンテリギ 山地 稍普通  
方言 ジミギ

**Pittosporaceae** トベラ科

*Pittosporum tobira* Aiton トベラ 低地—山地 普通

**Hamamelidaceae** マンサク科

*Distylium racemosum* S. et Z. イスノキ 山地 稍希 方言 ユス

**Rosaceae** バラ科

*Duchesnea chrysantha* Miq. ヘビイチゴ 低地路傍 普通

*Rhaphiolepis indica* f. *umbellata* Hatusima シャリンバイ 低地—山地 普通  
方言 テイチギ, エキス, ヘバル

*Rubus buergeri* Miq. フユイチゴ 高地林内 極希

*Rubus ribisioides* Matsum. ビロウドカジイチゴ 近海地 稍普通

*Rubus rosaefolius* ssp. *maximowiczii* Focke リュウキュウバライチゴ 低地—山地 普通

*Rubus sieboldii* Bl. ホウロクイチゴ 低地—山地 稍普通 方言 カシャイチゴ

**Leguminosae** マメ科

*Aeschynomene indica* L. クサネム 低地路傍 希

- Albizia mollis* var. *glabrior* Ohashi ヒロハネム 低地 希  
*Bauhinia japonica* Maxim. ハカマカズラ 海岸林 稍希  
*Canavalia lineata* DC. ハマナタマメ 海岸 希  
*Desmodium heterocarpon* DC. シバハギ 原野 稍普通  
*Lespedeza cuneata* G. Don メドハギ 原野 稍希  
 var. *serpens* Ohwi ハイメドハギ 原野 稍希  
*Maackia tashiroi* Mak. ハマエンジュ 近海地 極希  
*Pueraria lobata* Ohwi クズ 低地 稍希  
*Rhynchosia volubilis* Lour. タンキリマメ 低地 稍希  
*Trifolium repens* L. シロツメクサ 逸出(欧)  
*Vicia tetrasperma* Schreb. カスマグサ 逸出(欧) 耕地

**Oxalidaceae** カタバミ科

- Oxalis corniculata* L. カタバミ 低地 普通

**Rutaceae** ミカン科

- Citrus tachibana* C. Tanaka タチバナ 山地 希  
*Evodia meliaefolia* Benth. ハマセンダン 低地 稍希 方言 シマクロ  
*Zanthoxylum ailanthoides* S. et Z. カラスザンショウ 山地 稍普通

**Meliaceae** センダン科

- Melia azedarach* L. センダン 低地(栽)

**Polygalaceae** ヒメハギ科

- Polygala japonica* Houtt. ヒメハギ 耕地 稍希

**Euphorbiaceae** トウダイグサ科

- Acalypha australis* L. エノキグサ 耕地・路傍 稍希  
*Daphniphyllum glaucescens* ssp. *teijsmannii* Huang ヒメユズリハ 低地 普通  
 方言 ユズル  
*Drypetes karapinensis* Pax et Hoffm. ツゲモドキ 海岸林 稍希 方言 コオユス  
*Euphorbia chamaesyce* L. ハイニシキソウ 低地 稍希  
*Glochidion obovatum* S. et Z. カンコノキ 低地—山地 普通  
*Glochidion zeylanicum* A. Juss. カキバカンコノキ 低地 希  
*Mallotus japonicus* Muell.-Arg. アカメガシワ 低地 稍希  
*Phyllanthus urinaria* L. コミカンソウ 低地 稍希

**Aquifoliaceae** モチノキ科

- Ilex crenata* var. *tokarensis* Hatusima トカライヌツゲ 高地林内 希  
*Ilex integra* Thunb.モチノキ 山地 普通

**Celastraceae** ニシキギ科

- Celastrus punctatus* Thunb. テリハツルウメモドキ 低地 稍希

- Euonymus chibae* Mak. ヒゼンマユミ 低地 極希  
*Euonymus japonicus* Thunb. マサキ 低地 普通  
*Euonymus tanakae* Maxim. コクテンギ 低地 稍希  
*Microtopis japonica* H. Hallier モクレイシ 低地—山地 稍希 方言 シラモチ

**Staphyleaceae** ミツバウツギ科

- Turpinia ternata* Nakai ショウベンノキ 山地 普通 方言 デイノキ

**Rhamnaceae** クロウメモドキ科

- Rhamnus liukuensis* Koidz. リュウキュウクロウメモドキ 山地 稍希 方言 ヤマザクラ

**Vitaceae** ブドウ科

- Ampelopsis brevipedunculata* var. *hancei* Rehd. テリハノブドウ 海岸—低地 稍希  
*Tetrastigma formosanum* Gagnep. ミツバビンボウカズラ 低地 極希  
*Vitis ficifolia* Bunge エビヅル 低地 普通

**Elaeocarpaceae** ホルトノキ科

- Elaeocarpus decipiens* Hemsl. ホルトノキ 低地—山地 稍希 方言 クロツグ  
*Elaeocarpus japonicus* S. et Z. コバンモチ 低地—山地 希 方言 シラツグ

**Tiliaceae** シナノキ科

- Triumfetta japonica* Mak. ラセンソウ 低地 極希

**Malvaceae** アオイ科

- Abelmoschus moschatus* Medic. リュウキュウトロアオイ 低地 極希  
*Hibiscus mutabilis* L. フヨウ 近海地 普通  
*Sida rhombifolia* L. ssp. *insularis* Hatusima ハイキンゴジカ 路傍原野 稍希  
*Urena lobata* L. オオバボンテンカ 低地 稍希

**Actinidiaceae** マタタビ科

- Actinidia rufa* Planch. ナシカズラ 低地—山地 稍希

**Theaceae** ツバキ科

- Camellia japonica* L. ヤブツバキ 低地—山地 普通  
*Eurya emarginata* Makino ハマヒサカキ 海岸林 普通 方言 カグラバナ  
*Eurya japonica* Thunb. ヒサカキ 低地—山地 普通  
*Ternstroemia japonica* Thunb. モッコク 低地—山地 普通 方言 ブフ

**Guttiferae** オトギリソウ科

- Hypericum erectum* Thunb. オトギリソウ 路傍原野 稍希  
*Hypericum sampsonii* Hance ツキヌキオトギリソウ 路傍原野 極希

**Violaceae** スミレ科

- Viola betonicifolia* var. *oblongo-sagittata* F. Maek. et Hashimoto  
 リュウキュウシロスミレ 原野 稍普通

- Viola confusa* Champ. リュウキュウコスミレ 原野 稍希  
*Viola grypoceras* A. Gray タチツボスミレ 低地—山地 普通  
*Viola mandshurica* var. *triangularis* Mizushima アツバスミレ 原野 稍希

**Stachyuraceae** キブシ科

- Stachyurus praecox* var. *lancifolius* Hara ナンバンキブシ 低地 稍普通

**Thymelaeaceae** ジンチョウゲ科

- Daphne kiusiana* Miq. コショウノキ 山地 希 方言 ヤマヂンチョウ

**Elaeagnaceae** グミ科

- Elaeagnus glabra* Thunb. ツルグミ 山地 稍希  
*Elaeagnus macrophylla* Thunb. マルバグミ 近海地 稍希 方言 トラグミ (内藤による)  
*Elaeagnus thunbergii* Serv. タイワンアキグミ 山地 希  
*Elaeagnus umbellata* var. *rotundifolia* Mak. マルバアキグミ 近海地 普通  
 方言 イソグミ

**Araliaceae** タラノキ科

- Aralia elata* Seem. タラノキ 山地 稍希  
*Dendropanax trifidus* Mak. カクレミノ 山地 希  
*Fatsia japonica* Decne. et Planch. ヤツデ 山地 稍希  
*Hedera rhombea* Bean キヅタ 山地 稍普通 方言 テツンゴキ  
*Schefflera octophylla* Harms フカノキ 低地—山地 普通 方言 アサガラ

**Umbelliferae** セリ科

- Angelica japonica* A. Gray ハマウド 海岸 普通  
*Centella asiatica* Urb. ツボクサ 路傍・原野 普通  
*Cryptotaenia canadensis* DC. ミツバ 低地 希  
*Hydrocotyle nepalensis* Hock. オオバチドメ 山地 希  
*Hydrocotyle yabei* Maxim. ヒメチドメ 山地 極希  
*Peucedanum japonicum* Thunb. ボタンボウフウ 海岸 極普通  
*Sanicula chinensis* Bunge ウマノミツバ 林内 稍希  
*Torilis japonica* DC. ヤブジラミ 低地 希

**Cornaceae** ミズキ科

- Aucuba japonica* Thunb. アオキ 山地 希 方言 ヤマダケ

**METACHLAMIDEAE** 後生花被区

**Ericaceae** ツツジ科

- Rhododendron eriocarpum* Nakai マルバサツキ 低地 陽地 稍普通  
*Rhododendron tashiroi* var. *lasiophyllum* Hatus. アラゲサクラツツジ 山地 稍希  
*Vaccinium brateatum* Thunb. シャシャンポ 低地—山地 普通 方言 サセビ

**Myrsinaceae** ヤブコウジ科

- Ardisia crenata* Sims マンリョウ 山地 稍希  
*Ardisia crispa* DC. カラタチバナ 山地 稍希  
*Ardisia japonica* Bl. ヤブコウジ 山地 希  
*Ardisia pusilla* DC. ツルコウジ 山地 稍希  
*Ardisia sieboldii* Miq. モクタチバナ 低地 極普通 方言 アクチギ  
*Maesa japonica* Moritzi イズセンリョウ 高地 希  
*Maesa tenera* Mez シマイズセンリョウ 山地 普通  
*Myrsine seguinii* Lév. タイミンタチバナ 山地 稍希 方言 フジキ (内藤による)

**Primulaceae** サクラソウ科

- Anagallis arvensis* f. *coerulea* Baumg. ルリハコベ 低地路傍 稍希  
*Lysimachia japonica* Thunb. コナスビ 低地 稍希  
*Lysimachia mauritiana* Lamk. ハマボッサ 海岸 普通  
*Lysimachia sikokiana* Miq. モロコシソウ 山地 希

**Plumbaginaceae** イソマツ科

- Limonium wrightii* f. *arbusculum* Hatus. イソマツ 海岸 希

**Symplocaceae** ハイノキ科

- Symplocos lucida* S. et Z. クロキ 低地—山地 稍希 方言 クロボ

**Styracaceae** エゴノキ科

- Styrax japonica* f. *tomentosa* Hatus. ケエゴノキ 山地 希 方言 ロクロギ, コヤシノキ

**Oleaceae** モクセイ科

- Ligustrum japonicum* Thunb. ネズミモチ 低地 普通 方言 イボタ  
*Osmanthus insularis* Koidz. ナタオレノキ 山地 極希

**Loganiaceae** フジウツギ科

- Buddleja curviflora* f. *venenifera* Yamazaki ウラジロフジウツギ 低地 普通

**Apocynaceae** キョウウチクトウ科

- Anodendron affine* Druce サカキカズラ 低地 普通 方言 トンベンプクロ  
*Trachelospermum asiaticum* var. *brevisepalum* Y. Tsang リュウキュウテイカカズラ  
 低地 極普通 方言 マサキカズラ

**Asclepiadaceae** ガガイモ科

- Asclepias curassavica* L. トウワタ 逸出 (熱帯)  
*Cynanchum japonicum* Morr. et Decne. イヨカズラ 海岸 希  
*Hoya carnosa* R. Br. サクララン 低地 普通 方言 オオラン  
*Marsdenia tinctoria* var. *tomentosa* Masamune ソメモノカズラ 低地 普通  
*Stephanotis lutchuensis* Koidz. オキナワシタキヅル 山地 希

*Tylophora tanakae* Maxim. ツルモウリンカ 海岸 極普通

**Boraginaceae** ムラサキ科

*Bothriospermum tenellum* Fish. et Mey. ハナイバナ 低地・耕地 希

*Ehretia acuminata* var. *obovata* Johnst. チシャノキ 低地 極希

*Trigonotis peduncularis* Benth. キュウリグサ 耕地 極希

**Verbenaceae** クマツヅラ科

*Callicarpa japonica* var. *luxurians* Rehd. オオムラサキシキブ 低地—山地 普通

*Clerodendron trichotomum* var. *esculentum* Mak. ショウロウクサギ 低地 普通

**Labiatae** シン科

*Ajuga decumbens* Thunb. キランソウ 低地 希

*Clinopodium gracile* O. Kuntze トウバナ 低地 稍希

*Mosla dianthera* Maxim. ヒメジソ 低地 普通

*Scutellaria rubropunctata* Hay. アカボシタツナミソウ 低地 稍希

*Teucrium viscidum* Bl. コニガクサ 山地 希

**Solanaceae** ナス科

*Solanum biflorum* Lour. メジロホオズキ 低地 希

*Solanum nigrum* L. イヌホオズキ 低地 希

*Tubocapsicum anomalum* var. *obtusum* Mak. マルバハダカホオズキ 近海地 普通

**Scrophulariaceae** ゴマノハグサ科

*Lindernia crustacea* F. Muell. ウリクサ 低地 希

*Mazus pumilus* v. Steenis トキワハゼ 低地 希

*Veronica javanica* Bl. ハマクワガタ 低地 希

**Orobanchaceae** ハマウツボ科

*Aeginetia indica* L. ナンバンギセル 原野 稍普通

**Gesneriaceae** イワタバコ科

*Conandron ramondioides* S. et Z. イワタバコ 山地 極希

*Rhynchoechum discolor* var. *austrokiushiuense* Ohwi タマザキヤマビワソウ 山地 希

**Acantaceae** キツネノマゴ科

*Codonacanthus pauciflorus* Nees ツノツクバネ 山地 希

*Justicia procumbens* var. *leucantha* Honda キツネノマゴ 低地 普通

*Strobilanthes cusia* O. K. リュウキュウアイ 栽 (アッサム)

**Plantaginaceae** オオバコ科

*Plantago asiatica* L. オオバコ 低地—山地 普通

**Rubiaceae** アカネ科

- Damnacanthus indicus* var. *intermedius* Matsum. ビシンジュズネノキ 山地 稍希  
方言 ヤマツゲ
- Galium gracilens* Mak. コバノヨツバムグラ 低地—山地 普通
- Galium spurium* var. *echinospermum* Hayek ヤエムグラ 帰化 (欧)
- Gardenia jasminoides* var. *grandiflora* Nakai クチナシ 低地—山地 普通
- Hedyotis coreana* Lév. ソナレムグラ 海岸 普通
- Hedyotis lindleyana* var. *hirsuta* Hara ハシカグサ 山地 極希
- Hedyotis tenelliflora* Bl. ケニオイグサ 耕地・原野 稍希
- Lasianthus fordii* Hance タシロルリミノキ 山地 希
- Ophiorrhiza japonica* Bl. サツマイナモリ 山地 希
- Paederia scandens* Merr. ヘクソカズラ 海岸—低地 普通
- Psychotria manillensis* Bartl. ex DC. ナガミボチョウジ 山地 稍希
- Psychotria serpens* L. シラタマカズラ 低地—山地 極普通
- Tarenna gracilipes* Ohwi ギョクシンカ 山地 稍希

**Caprifoliaceae** スイカズラ科

- Lonicera affinis* Hook. et Arn. ハマニンドウ 海岸—山地 希
- Sambucus chinensis* Lindl. ソクズ 低地 普通
- Viburnum japonicum* Spreng. ハクサンボク 山地 稍希
- Viburnum odoratissimum* var. *awabuki* K. Koch サンゴジュ 低地 稍希  
方言 マラフクラギ

**Cucurbitaceae** ウリ科

- Diplocyclos palmatus* C. Jeffrey オキナワスズメウリ 低地 希
- Gynostemma pentaphyllum* Mak. アマチャズル 山地 希
- Trichosanthes boninensis* Tuyama ケカラスウリ 低地 希
- Trichosanthes sinopunctata* C. Y. Cheng et C. H. Yueh オオカラスウリ 低地 稍希

**Campanulaceae** キキョウ科

- Wahlenbergia marginata* A. DC. ヒナギキョウ 原野・路傍 稍希

**Compositae** キク科

- Ainsliaea macroclinidioides* var. *okinawensis* Kitamura オキナワテイショウソウ 山地 希
- Artemisia indica* Willd. ニシヨモギ 低地—山地 普通
- Blumea conspicua* Hay. オオキバナムカシヨモギ 山地谷間 稍希
- Blumea lacera* DC. ヤエヤマコウゾリナ 低地 希
- Carpesium glossophyllum* Maxim. サジガンクビソウ 山地 稍希
- Chrysanthemum ornatum* var. *crassum* Kitam. オオシマノジギク 低地 稍普通
- Cirsium spinosum* Kitam. オイランアザミ 海岸 稍普通
- Crassocephalum crepidioides* S. Moore ベニバナボロギク 帰化 (欧)
- Crepidiastrum lanceolatum* Nakai ホソバワダン 海岸—低地 極普通 方言 ニガナ



- Crossostephium chinense* Mak. モクビャクコウ 海岸 極希  
*Dichrocephala integrifolia* O. K. ブクリュウサイ 低地 希  
*Eclipta prostrata* L. タカサブロウ 低地 普通  
*Emilia sonchifolia* DC. ウスバニニガナ 低地 普通  
*Erechtites hieracifolius* var. *cacaliodes* Griseb. ウシノタケダグサ  
 帰化 (西印度・ジャマイカ)  
*Erigeron canadensis* L. ヒメムカシヨモギ 帰化 (北米)  
*Eupatrium variabile* Mak. ヤマヒヨドリ 低地 普通  
*Farfugium japonicum* Kitam. ツワブキ 低地—山地 極普通  
*Gnaphalium affine* D. Don ハハコグサ 低地 稍希  
*Gnaphalium japonicum* Thunb. チチコグサ 耕地・原野 普通  
*Hypochoeris radiata* L. ブタナ 逸出 (欧)  
*Lactuca indica* L. アキノノゲシ 低地 普通  
*Siegesbeckia orientalis* L. ツクシメナモミ 耕地・路傍 稍希  
*Sonchus oleraceus* L. ハルノノゲシ 帰化 (欧)  
*Veronia cinerea* Less. ヤンバルヒゴダイ 低地 希  
*Wedelia biflora* DC. キダチハマグルマ 海岸 稍希  
*Youngia japonica* DC. オニタビラコ 路傍 普通

### MONOCOTYLEDONEAE 単子葉植物

#### Gramineae イネ科

- Agrostis clavata* var. *nukabo* Ohwi スカボ 路傍・原野 稍希  
*Arthraxon hispidus* Mak. コブナグサ 原野 普通  
*Arundo donax* L. ダンチク 海岸 希  
*Bambusa glaucescens* Munro ホウライチク 栽 (熱帯)  
*Bothriochloa parviflora* Ohwi ヒメアブラススキ 路傍・原野 稍希  
*Digitaria ciliaris* Koel. メヒシバ 低地 普通  
*Digitaria radiosa* Miq. コメヒシバ 低地 稍希  
*Echinochloa crus-galli* var. *praticola* Ohwi イヌビエ 低地 希  
*Eleusine indica* Gaertn. オヒシバ 低地 普通  
*Eriochloa villosa* Kunth ナルコビエ 低地 極希  
*Hackelochloa granularis* O. K. ヤエガヤ 耕地 稍希  
*Imperata cylindrica* var. *major* C. E. Hubb. チガヤ 原野 普通  
*Lophatherum gracile* Brongn. ササクサ 山地 希  
*Microstegium ciliatum* A. Camus オササガヤ 山地 稍希  
*Microstegium japonicum* Koidz. ササガヤ 山地 希  
*Miscanthus sinensis* var. *condensatus* Mak. ハチジョウススキ 海岸—低地 極普通  
*Oplismenus compositus* Beauv. エダウチチヂミザサ 低地—山地 普通  
 var. *intermedius* Ohwi ダイトンチヂミザサ 低地 希  
 var. *patens* Ohwi オオバチヂミザサ 山地 稍希

- Oplismenus undulatifolius* Roem. et Schult. ケチヂミザサ 山地 稍希  
*Paspalum dilatatum* Poiret シマスズメノヒエ 帰化 (北米)  
*Paspalum orbiculare* Forst. スズメノコビエ 原野 稍希  
*Paspalum vaginatum* Sw. サワスズメノヒエ 海岸湿地 稍希  
*Pleiolobus linearis* Nakai リュウキュウチク 海岸—山地 極普通  
*Pogonatherum crinitum* Kunth イタチガヤ 路傍 普通  
*Sacciolepis indica* Chase ハイヌメリ 路傍・原野 稍希  
*Setaria glauca* var. *pallide-fusca* T. Koyama コツブキンエノコロ 低地 普通  
*Setaria verticillata* Beauv. ザラツキエノコロ 路傍 希  
*Sporobolus fertilis* W. Clayton ネズミノオ 低地 普通  
*Zoysia tenuifolia* Willd. コウライシバ 海岸 極普通

**Cyperaceae** カヤツリグサ科

- Carex atroviridis* var. *scabrocaudata* T. Koyama トカラカンスゲ 近海地 稍希  
*Carex breviculmis* R. Br.  
   f. *aphanandra* Kükenth メアオスゲ 山地 稍希  
   f. *filiculmis* Kükenth イトアオスゲ 山地 希  
   ssp. *fibrillosa* T. Koyama  
     var. *discoidea* Boott ヒメアオスゲ 低地 希  
*Carex brunnea* Thunb. コゴメスゲ 低地—山地 普通  
*Carex ischnostachya* Steud. ジュズスゲ 山地 稍希  
*Carex japonica* var. *chlorostachys* T. Koyama シラスゲ 山地 希  
*Carex matsumurae* Franch. キノクニスゲ 海岸 希  
*Carex oahuensis* var. *boottiana* Kükenth. ヒゲスゲ 海岸 普通  
*Carex tristachys* var. *pocilliformis* Kükenth. ヒメモエギスゲ 山地原野 希  
*Carex warburgiana* Kükenth. バケイスゲ 低地岩場 極希  
*Cyperus amuricus* Maxim. チャガヤツリ 低地 希  
*Cyperus brevifolius* Hassk. アイダクグ 低地 稍普通  
*Cyperus cyperoides* O. K. クグ 低地 稍普通  
*Cyperus haspan* L. コアゼガヤツリ 低湿地 稍希  
*Cyperus iria* L. コゴメガヤツリ 低地 稍普通  
*Cyperus malaccensis* var. *brevifolius* Böckl. シチトウ 低湿地 希  
*Cyperus polystachyos* Rottb. イガガヤツリ 低湿地 稍普通  
*Cyperus rotundus* L. ハマスゲ 近海地・耕地 普通  
*Elecharis dulcis* Trin. イヌクログワイ 低湿地 極希  
*Fimbristylis cymosa* var. *spathacea* T. Koyama シオカゼテンツキ 海岸岩場 普通  
*Fimbristylis dichotoma* f. *floribunda* Ohwi クグテンツキ 原野 稍普通  
*Fimbristylis ovata* Kern ヤリテンツキ 近海原野 稍普通  
*Fimbristylis pacifica* Ohwi イソテンツキ 原野湿地 稍普通  
*Fimbristylis sieboldii* Miq. イソヤマテンツキ 海岸湿地 稍普通

- Scirpus tabernaemontani* Gmel. フトイ 湿地 希  
*Scirpus ternatanus* Reinw. オオアブラガヤ 低地 希  
*Scleria terrestris* Fossett オオシンジュガヤ 原野 稍希

**Palmae ヤシ科**

- Livistona chinensis* var. *subglobosa* Becc. ビロウ 低地—山地 極普通 方言 コバ

**Araceae サトイモ科**

- Alocasia odora* Spach クワズイモ 低地 普通 方言 イバシ  
*Arisaema ringens* Schott ムサシアブミ 山地 稍希

**Commelinaceae ツクサ科**

- Aneilema nudiflorum* R. Br. シマイボクサ 原野 稍希  
*Commelina auriculata* Bl. ホウライツクサ 低地 稍希  
*Commelina benghalensis* L. マルバツクサ 路傍・耕地 稍希  
*Commelina diffusa* Burm. f. シマツクサ 路傍 普通  
*Pollia secundiflora* Bakh. f. コヤブクヨウガ 山地 稍希

**Liliaceae ユリ科**

- Dianella ensifolia* DC. キキョウラン 近海地 普通  
*Disporum sessile* var. *micranthum* Hatus. コバナホウチャクソウ 山地 稍希  
*Hemerocallis fulva* var. *sempervirens* M. Hotta アキノワスレグサ 近海草地 希  
*Heterosmilax japonica* Kunth カラスギバサンキライ 低地 稍希  
*Lilium leichtlinii* var. *maximowiczii* Baker コオニユリ 低地 希  
*Lilium longiflorum* Thunb. テッポウユリ 海岸 稍普通  
*Ophiopogon jaburan* Lodd. ノシラン 低地—山地 極普通  
*Smilax bracteata* Presl サツマサンキライ 低地—山地 稍希  
*Smilax sebeana* Miq. ハマサルトリイバラ 海岸—低地 普通

**Amaryllidaceae ヒガンバナ科**

- Lycoris radiata* Herbert ヒガンバナ 栽  
*Lycoris traubii* Hayward ショウキズイセン 栽

**Dioscoreaceae ヤマノイモ科**

- Dioscorea bulbifera* L. ニガカシュウ 低地 希  
*Dioscorea pseudo-japonica* Hay. キールンヤマノイモ 低地 希

**Zingiberaceae ショウガ科**

- Alpinia intermedia* Gagnep. アオノクマタケラン 低地—山地 極普通

**Orchidaceae ラン科**

- Amitostigma lepidum* Schltr. オキナワチドリ 海岸 稍希  
*Calanthe triplicata* Ames ツルラン 低地 希

<i>Cephalantheropsis gracilis</i> S. Y. Hu	トクサラン	低地	希
<i>Cheirostylis liukuensis</i> Masamune	アカバシユスラン	山地	希
<i>Gastrodia nipponica</i> Tuyama	ハルザキヤツシロラン	山地	希
<i>Goodyera hachijoensis</i> Yatabe	ハチジョウシユスラン	低地	希
<i>Herminium lanceum</i> var. <i>longicrura</i> Hara	ムカゴソウ	山地	希
<i>Hetaeria yakushimensis</i> Masamune	ヤクシマアカシユスラン	山地	稍希
<i>Liparis formosana</i> Reichb. f.	ユウコ克蘭	低地—山地	稍普通
<i>Listera japonica</i> Bl.	ヒメフタバラン	山地	希
<i>Oberonia japonica</i> Mak.	ヨウラクラン	山地樹上	希
<i>Platanhera angustata</i> Lindle	アマミトンボ	山地	希
<i>Sedirea japonica</i> Garay et Sweet	ナゴラン	山地樹上	希

### 文 献

- 1) 大四雅弘・松本徂夫：鹿児島県吐噶喇列島悪石島の火山地質 琉球列島の地学研究 4 63-78 (1979)
- 2) 初島住彦：鹿児島の自然 鹿児島理科教育協会 67-72 (1964)
- 3) 初島住彦：トカラ列島の植物相 鹿児島の植物 鹿児島植物同好会 3 1-42 (1974)
- 4) 初島住彦：琉球植物誌 沖縄生物教育研究会 (1975)
- 5) 初島住彦：鹿児島県植物目録 鹿児島植物同好会 (1978)
- 6) 正宗厳敬：西氏採集悪石島植物目録 北陸の植物 1 2 11-14 (1952)
- 7) 内藤 喬：琉黄島，中之島および悪石島植物方名集 鹿児島高等農林学校校友会報 27 16-23 (1936)
- 8) 林 弥栄：日本産重要樹種の天然分布 針葉樹 第2報 林業試験場研究報告 55 175 (1952)
- 9) 迫 静男・上野博義：トカラ列島宝島・小宝島の植物 鹿児島大学農学部演習林報告 9 97 (1981)
- 10) 山之内清龍ほか5名：トカラ列島悪石島の森林植物と植生図 鹿大農学部林学科卒業論文 (1980)

### Résumé

In the present paper physiography, geology, climate and vegetation of the Isl. Akusekijima (Latitude 29°27' N and Longitude 129°39' E), Isls. Tokara, Ryukyus were briefly described.

In the island there occurs 378 taxa in which 313 species, 5 subspecies, 51 varieties and 9 form are included.

Plants with its northern limit of distribution in the Isl. Akuseki-jima:

*Nephrolepis biserrata* Schott, *Pisonia umbellifera* Seem., *Beilschmiedia erythrophloia* Hay., *Rhamnus liukuensis* Koidz. and *Crossostephium chinense* Mak.

Plants with its southern limit of distribution in the island:

*Pinus thunbergiana* Franco, *Rhododendron tashiroi* var. *lasiophyllum* Hatus. and *Conandron ramondioides* S. et Z..

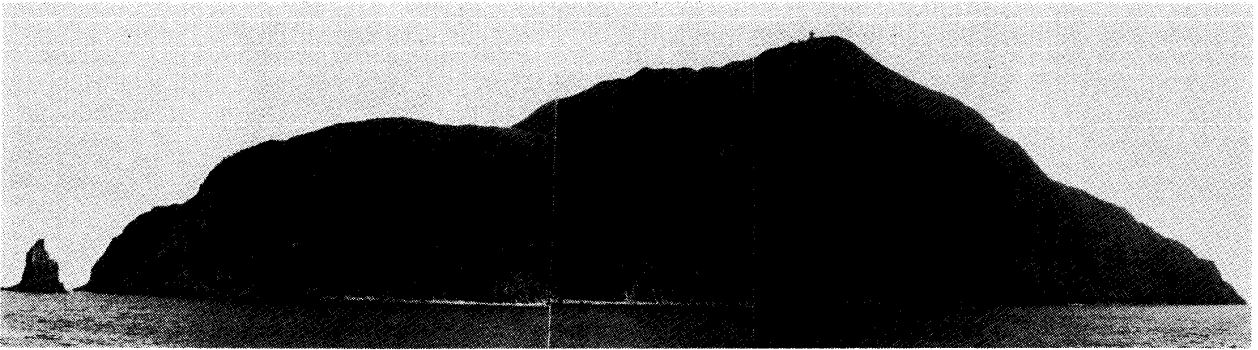


Photo 1. Isl. Akuseki-jima, view from the east.



Photo 2. Mt. Otake (alt. 584 *m*), view from the south.



Photo 3. A view of south-east coast near Cape Megamiyama.

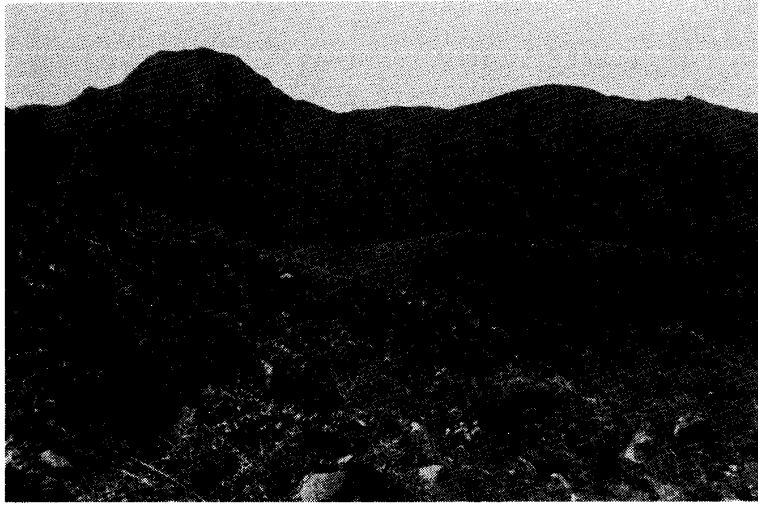


Photo 4. *Pleioblastus linearis* sociation near Mt. Nakadake (alt. 460 m), view from the west.



Photo 5. An inner view of *Livistone chinensis* var. *subglobosa* sociation near Megamiyama (alt. 141 m).



Photo 6. Scrubby evergreen forest dotted with *Livistona chinensis* var. *subglobosa* near Megamiyama.

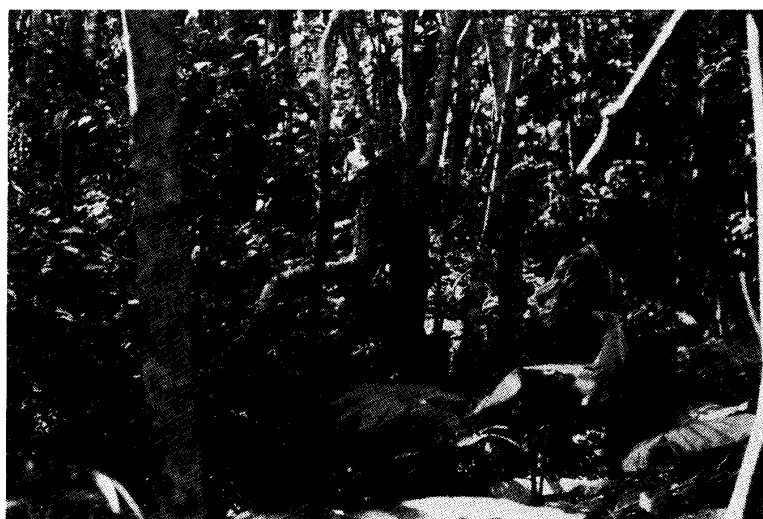


Photo 7. An inner view of evergreen forest near Megamiyama.



Photo 8. *Pleioblastus linealis* sociation at the east coast.

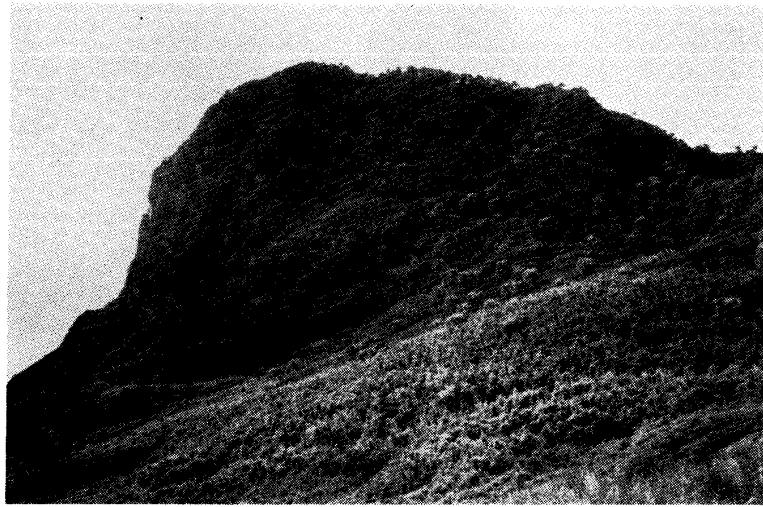


Photo 9. Evergreen forest and *Pleioblastus linearis* sociation at the north of Megamiyama.

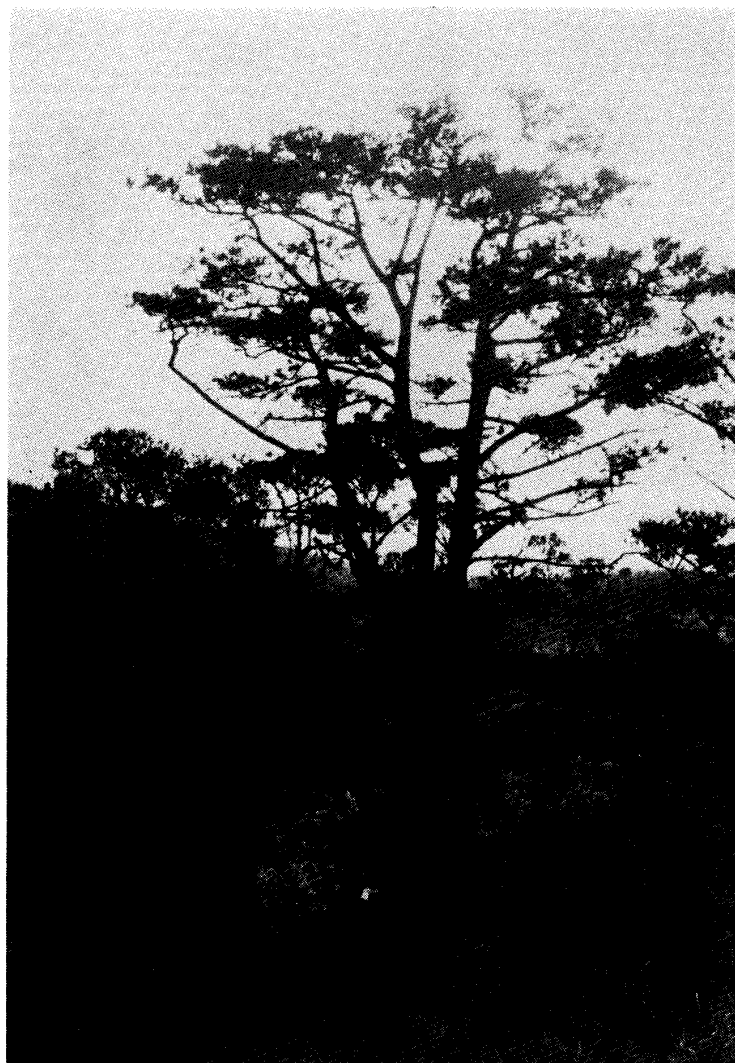


Photo 10. *Pinus thunbergiana* near Kanmura (alt. 150 m).





Photo 11. *Pisonia umbelifera* Seem.



Photo 12. *Ficus virgata* Reinw.