

平島の植物

迫 静 男・福 島 善 浩*

(造林学研究室)

Flora of the Isl. Taira-jima, IsIs. Tokara, Ryukyus

Shizuo SAKO and Yoshihiro FUKUSHIMA *

(Laboratory of Silviculture)

I. は じ め に

トカラ列島の平島は鹿児島県鹿児島郡十島村に属し、鹿児島港の南西約 240km, 29°41' N, 129°32' E にあり、面積 1.99km², 周囲約 7km の小島である。

平島の植物については1952年2月に調査した初島¹⁾の報告があるだけである。鹿児島大学農学部造林学研究室では1982年4月, 1983年4月と10月, 1984年9月の4回にわたって調査したのでその結果を報告する。採集した標本は鹿児島大学農学部保存されている。調査には農学研究科の大学院生町田 敏・寺原 隆・永徳 亨君らの協力を得た。ここに記して謝意を表する。

II. 地 形 と 地 質

平島は南北約 2.5km, 東西約 1.5km で、南東部と北西部はやや出入りがあり、北西部はやや凹形となり、西側は弧状となった半月形の輪郭となっている (Fig.1)。島の最高地御岳 (242.9m) は北部よりの中央に位置して、島の中央を南部まで稜線を出している。稜線の東側は急斜面となり、西側は緩傾斜で中央部付近はやや平坦な地形となり、集落と水田を主とした耕地がある。島の北部～北西部と南東部は急崖となり、南西部と北東部は大きな崖は少くて汀線付近には礫浜があり、一部には砂浜がある。島の周囲はサンゴ礁の波食棚が取り巻いて最大幅は 150m に達している。平島は琉球弧の北部にあり、黒島、臥蛇島、宝島などと同様に古期火山帯に属する島³⁾である。地質²⁾は新世代第三紀の輝石安山岩と凝灰岩からなっている。表層地質は安山岩の風化土壌が多く、粘土化している部分もあり、黒土や火山灰の風化土らしいものもある。

III. 気 象

平島の北方約 20km にある臥蛇島燈台 (海拔 195.5m) の 1965 年から 1974 年までの観測値を引用した。同燈台は 1975 年以降は無人工化されて気象観測は行っていない。

IV. 植 生 の 概 況

全島にリュウウチクが繁茂し、御岳の南側稜線下方の東側と西側に小面積の広葉樹林がある。小さなビロウ群落が東側では海岸から稜線にかけて点在し、西側では稜線近くの中央部にある。クロマツ造林地が御岳の北部と南側の稜線に沿ってある。島の東側と南西部のやや平坦な地形の所に海岸か

* Kagoshima prefectural Ichiki Agricultural High School

Fig. 1. Map of Isl. Taira-jima.

Table 1. The monthly distribution of temperature in °C and precipitation in *mm* for 1965–1974 at the Gazyasima light-house (195.5*m* above the sea level).

	Jan.	Feb.	Mar.	Apr.	May	Jun.	Jul.	Aug.	Sep.	Oct.	Nov.	Dec.	Mean annual
Temperature	11.4	11.7	13.5	17.4	20.2	22.7	26.2	26.6	24.6	21.1	17.6	13.2	18.9
Precipitation	152.7	151.2	154.7	249.4	364.9	453.9	228.6	214.7	225.5	169.7	95.1	159.3	Total 2619.7

Note ; Isl. Gazyasima lies on about 21 *km* N of Isl. Taira-jima.

ら稜線近くにかけてリュウキュウチクを伐採して造られた和牛の放牧地がある。島の西側中央のやや平坦地に集落と水田、狭い畑地がある。

1. リュウキュウチク群落

全島に見られるが島の北部では生育が著しい。この付近では高さ $5m$ 、径約 $2cm$ のリュウキュウチクが $1m^2$ 当り 20 ~ 30 本ぐらい密生し、下層にはタブノキ、イヌビワ、モクレイシ、ビシンジュズネノキなどが疎生し、ヘクソガズラ、ホシダ、ハチジョウシダ、ツボクサなどが僅かに見られる。

2. 広葉樹群落

御岳の東側の標高 40 ~ 200m の急斜面と西側の 150 ~ 200m の急斜面に広葉樹林がある。東側は風衝の影響で樹高は低く 6 ~ 8m で、西側は 8 ~ 12m である。

高木層 (6 ~ 12m) ではタブノキ (最大胸高直径 44cm) とモクタチバナ (最大胸高直径 20cm) が胸高断面積合計の半数以上を占めて優占種となり、ショウベンノキ、ガジュマル、イヌマキ、ハマイヌビワ、アコウ、ギョボクなどがある。亜高木層 (4 ~ 6m) ではモクタチバナが約半数で、ハマイヌビワ、アコウ、ショウベンノキ、ハマビワ、オオムラサキシキブ、ヤブツバキなどがある。低木層 (1 ~ 4m) ではビロウが約半数を占め、モクタチバナ、イヌマキ、ヤブツバキ、ショウベンノキ、リュウキュウチクなどがある。草本層 (1m 以下) では上層の幼木の他にオオイワヒトデ、クワズイモがやや多く、イシカグマ、カツモウイノデ、オオハング、アオノクマタケラン、オニヤブソテツ、フウトウカズラ、サツマサンキライ、カラスギバサンキライ、リュウキュウテイカカズラ、ハスノハカズラなどがあり、マメヅタ、ノキシノブなどの着生が見られる。

3. ビロウ群落

ビロウの小群落が島の東側では海岸から稜線近くまでリュウキュウチク林内に点在し、西側では稜線近くの広葉樹林内に見られる。高木層 (7 ~ 11m) ではビロウが 30 ~ 40 % を占めた、タブノキ、モクタチバナ、アカメガシワ、ハマイヌビワ、センダンなどがある。亜高木層 (4 ~ 7m) ではビロウとモクタチバナが約半数を占め、ショウベンノキ、ガジュマル、アカメガシワ、ハマイヌビワ、ハマビワ、オオムラサキシキブ、タラノキ、シマグワなどがある。低木層 (1 ~ 4m) ではビロウ、モクタチバナが大半を占めて上層の幼木が点生している。草本層 (1m 以下) ではビロウ、モクタチバナ、タブノキ、ギョボクなどの上層の稚樹が多く、クワズイモ、オオハング、アオノクマタケラン、ソクズ、カツモウイノデ、オオイワヒトデ、イシカグマ、フウトウカズラ、ハマサルトリイバラ、リュウキュウテイカカズラ、カラスギバサンキライ、サネカズラ、サツマサンキライなどが見られる。

4. クロマツ造林地

御岳の北側と南の稜線沿いにリュウキュウチク林を伐採してクロマツを造林してある。手入不良のためリュウキュウチクの繁茂が著しい。上層 (5m) は径約 $2cm$ のリュウキュウチクが $1m^2$ 当り 30 本ぐらい生育し、その間に胸高直径 6 ~ 10cm ぐらいのクロマツの梢頭が僅かに見えている。下層ではリュウキュウチクの間にモクレイシ、タブノキ、イヌビワ、ビシンジュズネノキ、ヒサカキ、クチナシ、マルバニッケイ、モクタチバナ、カラスギバサンキライ、ハウロクイチゴ、ヘクソカズラ、ヒゲスゲ、イトアオスゲ、ユウコクランなどが点生している。

リュウキュウチクが疎生している場所ではタラノキ、ショウロウクサギ、マルバサツキ、オオカラ

スウリ、リュウキュウスズビトハギ、ススキ、リュウキュウコスミレ、コハシゴシダ、ミズスギなどが見られる。

5. 海岸群落

汀線近くではコウボウシバ、ハマササゲ、ハマヒルガオ、クマノギク、グンバイヒルガオ、イワダレソウ、ハマゴウ、ハマダイコン、オイランアザミ、ツルナ、ホソバワダン、キダチハマグルマ、ギョウギシバ、ハイキビ、ニオウヤブマオ、ハマエノコロ、ギシギシなどがあり、岩隙にはイワダイゲキ、イソヤマテンツキ、ソナレムグラ、タイトゴメ、ハマボッサ、コウライシバ、テッポウユリ、オキナワチドリなどが見られる。北東部の海岸には長さ 25m、幅 5m、高さ 2～3m のアダンの群落がある。海岸に続く急崖には高さ約 1m のハマヒサカキ、アコウ、モクタチバナ、ショウロウクサギ、ソテツ、ボタンボウフウ、オオシマノジギク、オイランアザミ、ハチジョウススキ、ニオウヤブマオ、ツワブキ、オニヤブソテツなどが見られる。

V. 分布上注目すべき植物

ミツバハマゴウ *Vitex trifolia* L.

トカラ列島の宝・小宝島以南の琉球の各島、台湾その他の旧世界の熱帯に分布しているが、平島の集落と南浜の間の海拔 100m 付近の路傍の低いリュウキュウチクの間には高さ 1.2m ぐらいの数株が生育して、分布の北限となっている。

VI. 平島の自生植物の統計

平島の自生植物の統計は第 2 表の通りある。なおソテツ、クロマツなどを含めた帰化植物は 28 種類に及んでいる。

Table 2. The numerical shares of indigenous plants of Isl. Taira-jima in the respective systematic categories.

	Pteridophyta	Gymnospermae	Dicotyledoneae	Monocotyledoneae	Total
Species	20	1	132	53	206
Subspecies			2	1	3
Variety	1		21	18	40
Form			2	4	6
Total	21	1	157	76	255

VII. 平島植物目録

List of the Plants from Isl. Taira—jima, Isls. Tokara, Ryukyus

PTERIDOPHYTA シダ植物

Lycopodiaceae ヒカゲノカズラ科

Lycopodium cernuum L. ミズスギ 路傍・リュウキュウチク林内 希

Selaginellaceae イワヒバ科

Selaginella lutchuensis Koidz. ヒメムカデクラマゴケ 路傍・林内 希

Schizaeaceae カニクサ科

Lygodium japonicum Sw. カニクサ 路傍・林縁 やや希

Gleicheniaceae ウラジロ科

Dicranopteris pedata Nakaike コシダ 山野 やや希 方言 ウラジロ

Pteridaceae ワラビ科

Microlepia strigosa Pr. イシカグマ 路傍山麓 普通

Pteris fauriei Hieron. ハチジョウシダ 林内 やや希

Sphenomeris biflora Tagawa ハマホラシノブ 沿海崖地 普通

Sphenomeris chinensis Maxon ホラシノブ 山野・路傍 普通

Davalliaceae シノブ科

Nephrolepis auriculata Trimen タマシダ 各地 普通

Aspidiaceae オシダ科

Ctenitis subglandulosa Ching カツモウイノデ 林内 普通

Cyclosorus acuminatus Nakai ex H. Ito ホシダ 各地 普通

Cyclosorus parasiticus Farw. ケホシダ 林内 やや希

Cyrtomium falcatum Pr. オニヤブソテツ 沿海地 普通

Lunathyrium petersenii H. Ohba ナチシケシダ 林内 希

Polystichum lepidocaulon J. Sm. オリヅルシダ 林内 希

Thelypteris glanduligera var. *elatior* Kurata コハシゴシダ 高所林内

Blechnaceae シシガシラ科

Woodwardia prolifera Hook. et Arn. ハチジョウカグマ 路傍 希

Polypodiaceae ウラボシ科

Colysis pothifolia Pr. オオイワヒトデ 林内 普通

Lemmaphyllum microphyllum Pr. マメヅタ 樹・岩上 やや普通

Lepisorus thunbergianus Ching ノキシノブ 樹・岩上 やや希

Marsileaceae デンジソウ科

Marsilea quadrifolia L. デンジソウ 水田 普通

SPERMATOPHYTA 種子植物

GYMNOSPERMAE 裸子植物

Cycadaceae ソテツ科

Cycas revoluta Thunb. ソテツ 逸出 沿海崖地 やや普通

Podocarpaceae イヌマキ科

Podocarpus macrophyllus D. Don イヌマキ 林内 やや普通 方言 ヒトツバ

Pinaceae マツ科

Pinus thunbergiana Franco クロマツ 造林

ANGIOSPERMAE 被子植物

DICOTYLEDONEAE 双子葉植物

ARCHICHLAMYDEAE 古生花被区

Piperaceae コショウ科

Piper kadsura Ohwi フウトウカズラ 各地 普通

Fagaceae ブナ科

Castanopsis sieboldii Hatusima スダジイ 林内 希

Moraceae クワ科

Ficus erecta Thunb. イヌビワ 各地 普通

Ficus microcarpa L. f. ガジュマル 沿海各地 普通

Ficus pumila L. オオイタビ 各地 普通 方言 キノカズラ

Ficus superba var. *japonica* Miq. アコウ 各地 普通 方言 アコウギ

Ficus virgata Reinw. ハマイヌビワ 低地林内・集落付近 方言 ハナガノキ

Morus australis Poir. シماغワ 低地各地 普通 方言 クッノキ

Urticaceae イラクサ科

Boehmeria gigantea Satake ニオウヤブマオ 沿海地 普通

Boehmeria nivea f. *nipponivea* Hatusima カラムシ 路傍 普通 方言 ウノハ

Pilea peploides Hook. et Arn. コケミズ 低地日陰地 やや希

Pouzolzia zeylanica J. Benn. ヤンバルツルマオ 路傍 やや希

Polygonaceae タデ科

Polygonum chinense L. ツルソバ 各地 普通 方言 シメカズラ

Polygonum hydropiper L. ヤナギタデ 湿地 希

Polygonum longisetum de Bruyn イヌタデ 耕地・路傍 普通

Polygonum perfoliatum L. イシミカワ 路傍 希

Polygonum tenellum var. *kawagoeanum* Murata シマヒメタデ 湿地 希

Rumex japonicus Houtt. ギシギシ 沿海陽地 やや普通

Amaranthaceae ヒユ科

Achyranthus bidentata var. *hachijoensis* Hara ハチジョウイノコズチ 路傍林内 普通

Alternanthera sessilis DC. ツルノゲイトウ 路傍耕地 普通

Celosia argentea L. ノゲイトウ 帰化(熱帯アメリカ原産) 耕地 やや希

Nyctaginaceae オシロイバナ科

Mirabilis jalapa L. オシロイバナ 帰化(熱帯アメリカ原産) 集落付近 やや希 方言 ケショウバナ

Aizoaceae ザクロソウ科

Mollugo stricta L. ザクロソウ 耕地 希

Tetragonia tetragonoides O.K. ツルナ 海岸 やや希

Caryophyllaceae ナデシコ科

Cerastium holosteoides var. *angustifolium* Mizushima ミミナグサ 路傍耕地

Sagina japonica Ohwi ツメクサ 路傍 やや希

Stellaria alsine var. *undulata* Ohwi ノミノフスマ 耕地 やや希

Stellaria aquatica Scop. ウシハコベ 路傍・耕地 普通

Stellaria media Villars ハコベ 路傍・耕地 希

Ranunculaceae キンポウゲ科

Ranunculus cantoniensis DC. ケキツネノボタン 湿地 やや希

Ranunculus sieboldii Miq. シマキツネノボタン 湿地 やや希

Lardizabalaceae アケビ科

Stauntonia hexaphylla Decne. ムベ 林内 希

Menispermaceae ツツラフジ科

Stephania japonica Miers ハスノハカズラ 路傍・林内 普通

Magnoliaceae モクレン科

Kadsura japonica Dunal サネカズラ 林内 希

Lauraceae クスノキ科

Cinnamomum daphnoides S. et Z. マルバニッケイ 海岸林 やや普通 方言 チンノキ

Cinnamomum japonicum Sieb. ヤブニッケイ 林内 希 方言 スズメノキ

Litsea japonica Juss. ハマビワ 各地 普通 方言 コウゲキ

Persea thunbergii Kosterm. タブノキ 各地 普通

Papaveraceae ケシ科

Corydalis heterocarpa var. *japonica* Ohwi キケマン 路傍 普通

Capparidaceae フウチョウソウ科

Crataeva falcata DC. ギョボク 林内 やや希

Cruciferae アブラナ科

Cardamine flexuosa With. タネツケバナ 路傍・耕地 やや普通

Lepidium virginicum L. マメグンバイナズナ 帰化(北アメリカ原産) 路傍 希

Raphanus sativus var. *hortensis* f. *raphanistroides* Mak. ハマダイコン 帰化(ヨーロッパ原産) 海岸 やや普通

Crassulaceae ベンケイソウ科

Sedum oryzifolium Mak. タイトゴメ 海岸岩場 やや普通

Pittosporaceae トベラ科

Pittosporum tobira Ait. トベラ 林内 普通

Rosaceae バラ科

Duchesnea chrysantha Miq. ヘビチチゴ 路傍・原野 普通 方言 カライモイチゴ

Rhaphiolepis indica f. *umbellata* Hatusima シャリンバイ 集落内(栽)

Rubus parvifolius L. ナワシロイチゴ 路傍・原野 やや普通

Rubus rosaefolius ssp. *maximowiczii* Focke リュウキュウバライチゴ 路傍・林縁 普通 方言
ホンイチゴ

Rubus sieboldii Bl. ホウロクイチゴ 路傍・原野 普通 方言 シオイチゴ

Leguminosae マメ科

- Aeschynomene indica* L. クサネム 路傍・原野 普通
Albizia mollis var. *glabrior* Ohashi ヒロハネム 路傍 希 方言 スズノキ
Astragalus sinicus L. レンゲソウ 帰化(中国原産) 路傍・水田
Desmodium heterocarpon DC. シバハギ 各地 普通
Desmodium laterale Schindl. リュウキュウヌスビトハギ 路傍・林縁 やや希
Kummerovia striata Schindl. ヤハズソウ 路傍・耕地 普通
Lespedeza cuneata G. Don メドハギ 路傍・原野 普通
 var. *serpens* Ohwi ハイメドハギ 路傍・原野 やや希
Pueraria lobata Ohwi クズ 各地 普通
Rhynchosia volubilis Lour. タンキリマメ 路傍 やや希
Trifolium repens L. シロツメクサ 帰化(ヨーロッパ原産) 路傍・原野 やや希
Vicia hirsuta S. F. Gray スズメノエンドウ 帰化(ヨーロッパ原産) 路傍・原野 普通
Vicia sativa L. カラスノエンドウ 帰化(ヨーロッパ原産) 路傍・原野 やや普通
Vicia tetrasperma Schreb. カスマグサ 帰化(ヨーロッパ原産) 路傍・原野 普通
Vigna marina Merr. ハマササゲ 海岸 やや希

Geraniaceae フウロソウ科

- Geranium nepalense* ssp. *thunbergii* Hara ゲンノショウコ 路傍 希

Oxalidaceae カタバミ科

- Oxalis corniculata* L. カタバミ 路傍・耕地 普通
Oxalis corymbosa DC. ムラサキカタバミ 帰化(南アメリカ原産) 路傍 希

Rutaceae ミカン科

- Citrus tachibana* C. Tanaka タチバナ 林内 希
Zanthoxylum ailanthoides S. et Z. カラスザンショウ 路傍 希

Meliaceae センダン科

- Melia azedarach* L. センダン 林内 希

Polygalaceae ヒメハギ科

- Polygala japonica* Houtt. ヒメハギ 路傍・原野 希

Euphorbiaceae トウダイグサ科

- Acalypha australis* L. エノキグサ 路傍・耕地 やや希
Euphorbia jolkini Boiss. イワダイゲキ 海岸 普通
Euphorbia supina Rafin. コニシキソウ 帰化(北アメリカ原産) 路傍・耕地 やや希
Glochidion obovatum S. et Z. カンコノキ 路傍・林縁 やや普通
Glochidion zeylanicum A. Juss. カキバカンコノキ 林内 希
Mallotus japonicus Muell. -Arg. アカメガシワ 路傍・林縁 普通
Phyllanthus urinaria L. コミカンソウ 路傍・耕地 やや希

Celastraceae ニシキギ科

- Euonymus japonicus* Thunb. マサキ 林内 やや希
Microtropis japonica H. Hall. モクレイシ 林内 希

Staphyleaceae ミツバウツギ科

- Turpinia ternata* Nakai ショウベンノキ 林内 普通

Vitaceae ブドウ科

Vitis ficifolia Bunge エビズル 路傍 やや希

Malvaceae アオイ科

Abelmoschus moschatus Medic. リュウキュウトロアオイ 路傍 希

Hibiscus mutabilis L. フヨウ 路傍 やや希

Sida rhombifolia L. キンゴジカ 帰化(熱帯アジア) 路傍 やや希

Urena lobata L. オオバボンテンカ 路傍 やや希

Theaceae ツバキ科

Camellia japonica L. ヤブツバキ 林内 やや普通 方言 ヤマツバキ

Eurya emarginata Makino ハマヒサカキ 沿海地 普通 方言 ヤマグサレギ

Eurya japonica Thunb. ヒサカキ 林内 希 方言 サカキ

Guttiferae オトギリソウ科

Hypericum sampsonii Hance ツキシキオトギリ 路傍・原野 普通

Violaceae スミレ科

Viola confusa Champ. リュウキュウコスミレ 路傍・原野 やや希

Viola grypoceras A. Gray タチツボスミレ 路傍・原野 普通

Viola mandshurica var. *triangularis* Mizushima アツバスミレ 沿海地 やや希

Elaeagnaceae グミ科

Elaeagnus macrophylla Thunb. マルバグミ 海岸林 やや希 方言 グミノキ

Lythraceae ミソハギ科

Ammannia multiflora var. *parviflora* Koehne ヒメミソハギ 湿地 やや希

Rotala indica var. *uliginosa* Koehne キカシグサ 湿地 やや希

Onagraceae アカバナ科

Ludwigia octovalvis var. *sessiliflora* Raven キダチキンバイ 湿地 普通

Araliaceae タラノキ科

Aralia elata Seem. タラノキ 路傍・林縁 やや希 方言 グラ

Umbelliferae セリ科

Centella asiatica Urb. ツボクサ 路傍 やや普通

Cryptotaenia canadensis DC. ミツバ 路傍 希

Hydrocotyle maritima Honda ノチドメ 路傍・原野 やや普通

Peucedanum japonicum Thunb. ボタンボウフウ 海岸 普通 方言 ボウフウ

Torilis japonica DC. ヤブジラミ 路傍・林内 やや普通

METACHLAMYDEAE 後生花被区

Ericacaceae ツツジ科

Rhododendron eriocarpum Nakai マルバサツキ 散生地 やや希

Myrsinaceae ヤブコウジ科

Ardisia crispa DC. カラタチバナ 林内 希

Ardisia sieboldii Miq. モクタチバナ 林内 普通 方言 アクチギ

Maesa tenera Mez シマイズセンリョウ 林内 普通

Primulaceae サクラソウ科

Anagallis arvensis f. *coerulea* Baumg. ルリハコベ 路傍・耕地 普通

Lysimachia japonica Thunb. コナスビ 路傍・耕地 やや希

Lysimachia mauritiana Lam. ハマボッサ 海岸 普通

Gentianaceae リンドウ科

Swertia tashiroi Makino ヘツカリンドウ 路傍・林内 希

Apocynaceae キョウチクトウ科

Trachelospermum asiaticum var. *brevisepalum* Y. Tsiang リュウキュウテイカカズラ 林内 普通
方言 イカカズラ

Asclepiadaceae ガガイモ科

Cynanchum japonicum Morr. et Decne. イヨカズラ 沿海地 希

Stephanotis lutchuensis Koidz. オキナワシタキヅル 路傍・林縁 ごく希

Tylophora tanakae Maxim. ツルモウリンカ 沿海地 ごく普通

Convolvulaceae ヒルガオ科

Calystegia soldanella Roem. et Schult. ハマヒルガオ 海岸 普通

Dichondra repens J. R. et G. Forst. アオイゴケ 低地路傍 ごく希

Ipomoea pes-caprae Sweet グンバイヒルガオ 海岸 普通 方言 ハマアサガオ

Boraginaceae ムラサキ科

Bothriospermum tenellum Fish. et Mey. ハナイバナ 耕地 やや希

Verbenaceae クマツヅラ科

Callicarpa japonica var. *luxurians* Rehd. オオムラサキシキブ 路傍・林縁 やや希

Clerodendron trichotomum var. *esculentum* Mak. ショウロウクサギ 路傍・林縁 やや希

Phyla nodiflora Greene イワダレソウ 沿海地 やや希

Vitex rotundifolia L. f. ハマゴウ 沿海地 普通 方言 ホウノキ

Vitex trifolia L. ミツバハマゴウ 海岸 希

Labiatae シン科

Ajuga decumbens Thunb. キランソウ 路傍・耕地 普通 方言 イシャゴロシ

Clinopodium gracile O. Kuntze トウバナ 路傍・林縁 やや普通

Mosla dianthera Maxim. ヒメジソ 路傍・耕地 普通

Teucrium viscidum Bl. コニガクサ 路傍 希

Solanaceae ナス科

Solanum angulata L. センナリホオズキ 帰化(熱帯アメリカ原産) 路傍・耕地 希

Solanum nigrum L. イヌホウズキ 路傍・耕地 やや希

Tubocapsicum anomalum var. *obtusum* Mak. マルバハダカホウズキ 路傍・林縁 やや普通

Scrophulariaceae ゴマノハグサ科

Lindernia anagallis Pennell シマウリクサ 耕地 希

Lindernia angustifolia Wettst. アゼトウガラシ 湿地 やや希

Lindernia crustacea F. Muell. ウリクサ 路傍・耕地 普通

Orobanchaceae ハマウツボ科

Aeginetia indica L. ナンバンギセル 路傍・原野 希

Acanthaceae キツネノマゴ科

Justicia procumbens var. *leucantha* Honda キツネノマゴ 路傍・耕地 普通

Plantaginaceae オオバコ科

Plantago asiatica L. オオバコ 路傍 普通

Rubiaceae アカネ科

Damnacanthus indicus var. *intermedius* Matsum. ビシンジュズネノキ 林内 やや希

Galium spurium var. *echinospermum* Hayek ヤエムグラ 路傍・耕地 やや希

Gardenia jasminoides var. *grandiflora* Nakai クチナシ 林内 やや希

Hedyotis coreana Lév. ソナレムグラ 海岸 普通

Hedyotis diffuse Willd. フタバムグラ 路傍・耕地 希

Paederia scandens Merr. ヘクソカズラ 路傍・林内 普通

Tarenna gracilipes Ohwi ギョクシンカ 林内 希

Caprifoliaceae スイカズラ科

Sambucus chinensis Lindl. ソクズ 路傍 普通

Cucurbitaceae ウリ科

Diplocyclos palmatus C. Jeffrey オキナワスズメウリ 路傍 希

Gynostemma pentaphyllum Mak. アマチャズル 路傍・林縁 やや普通

Trichosanthes sinopunctata C. H. Yueh オオカラスウリ 路傍 やや希 方言 カラスノトンコツ

Campanulaceae キキョウ科

Wahlenbergia marginata A. DC. ヒナギキョウ 路傍・原野 希

Compositae キク科

Achillea millefolium L. セイヨウノコギリソウ 帰化(ヨーロッパ原産) 路傍 希

Artemisia indica Willd. ニシヨモギ 路傍 普通 方言 フツ

Bidens biternata Merr. et Scherff センダングサ 路傍・耕地 希

Bidens tripartita L. タウコギ 湿地 やや希

Blumea lacera DC. ヤエヤマコウゾリナ 路傍 やや希

Chrysanthemum ornatum var. *crassum* Kitam. オオシマノジギク 沿海地 やや希

Cirsium spinosum Kitam. オイランアザミ 海岸 普通

Crassocephalum crepidioides S. Moore ベニバナボロギク 帰化(アフリカ原産) 路傍・耕地 やや希

Crepidiatrum lanceolatum Nakai ホソバワダン 海岸 普通 方言 ニガナ

Dichrocephala integrifolia O. K. ブクリュウサイ 路傍・耕地 やや希

Eclipta prostrata L. タカサブロウ 路傍・湿地 やや希

Emilia sonchifolia DC. ウスベニニガナ 路傍 普通

Erigeron canadensis L. ヒメムカシヨモギ 帰化(北アメリカ原産) 路傍 やや希

Erigeron sumatrensis Retz. オオアレチノギク 帰化(ブラジル原産) 路傍 希

Farfugium japonicum Kitam. ツワブキ 各地 ごく普通 方言 ツワ

Gnaphalium affine D. Don ハハコグサ 路傍・耕地 やや希

Gnaphalium japonicum Thunb. チチゴグサ 路傍・耕地 やや希

Gynula bicolor DC. スイゼンジン 逸出(モルッカ諸島原産) 希

Lactuca indica L. アキノノゲシ 路傍・耕地 やや希 方言 ポバナ

- Siegesbeckia glabrescens* Mak. コメナモミ 路傍 希
Siegesbeckia orientalis L. ツクシメナモミ 路傍 やや希
Sonchus oleraceus L. ハルノノゲシ 帰化(ヨーロッパ原産) 路傍・耕地 やや普通
Taraxacum officinale Web. セイヨウタンポポ 帰化(ヨーロッパ原産) 希
Veronica cinerea Less. ヤンバルヒゴダイ 路傍 希
Wedelia biflora DC. キダチハマグルマ 海岸 普通
Wedelia chinensis Merr. クマノギク 海岸 やや希
Xanthium strumarium L. オナモミ 路傍 やや希
Youngia japonica DC. オニタビラコ 路傍・耕地 普通

MONOCOTYLEDONEAE 単子葉植物

Pandanaceae タコノキ科

- Pandanus odoratissimus* L. f. アダン 海岸 希

Potamogetonaceae ヒルムシロ科

- Potamogeton distinctus* A. Benn. ヒルムシロ 水田 やや普通 方言 フルムシロ

Alismataceae オモダカ科

- Alisma canaliculatum* A. Br. et Bouche ヘラオモダカ 水田 やや希

Gramineae イネ科

- Agropyron tsukushiense* var. *transiens* Ohwi カモジグサ 路傍 希
Agrostis clavata var. *matsumurae* Tateoka ヌカボ 路傍 やや希
Alopecurus aequalis var. *amurensis* Ohwi スズメノテッポウ 湿地 やや普通
Arthraxon hispidus Mak. コブナグサ 路傍 普通
Arundo donax L. ダンチク 沿海地 やや希
Briza minor L. ヒメコバンソウ 帰化(ヨーロッパ原産) 路傍・耕地 やや希
Cynodon dactylon Pers. ギョウギシバ 路傍・原野 普通
Digitaria ciliaris Koel. メヒシバ 路傍・耕地 ごく普通
Echinochloa crus-galli Beauv.
 var. *hispidula* Honda タビエ 水田 やや希
 var. *praticola* Ohwi イヌビエ 湿地 普通
Eleusine indica Gaertn. オヒシバ 路傍・耕地 普通
Festuca elatior L. ヒロハウシノケグサ 逸出(ヨーロッパ・シベリア原産) 路傍 やや普通
Imperata cylindrica var. *major* C. E. Hubb. チガヤ 路傍・原野 ごく普通
Ischaemum aristatum L. タイワンカモノハシ 海岸 やや普通
Microstegium ciliatum A. Camus オオササガヤ 路傍・林縁 やや希
Miscanthus sinensis Anders. ススキ 原野 やや希
 var. *condensatus* Mak. ハチジョウススキ 沿海荒地 普通
Oplismenus compositus Beauv. エダウチチヂミサザ 路傍 林縁 ごく普通
 var. *intermedius* Ohwi ダイトンチヂミザサ 路傍・林縁 やや希
Panicum repens L. ハイキビ 海岸・湿地 普通
Paspalum orbiculare G. Forst. スズメノコビエ 路傍・原野 普通
Paspalum thunbergii Kunth スズメノヒエ 路傍・原野 やや希

- Pennisetum alopecuroides* f. *viridescens* Ohwi アオチカラシバ 路傍・原野 やや希
Phyllostachys nigra var. *henonis* Stapf ハチク 逸出(中国原産) 林内 希
Pleiblastus linearis Nakai リュウキュウチク 各地 ごく普通 方言 ダイミョウチク
Poa acroleuca Steud. ミゾイチゴツナギ 路傍 やや希
Pogonatherum crinitum Kunth イタチガヤ 路傍 やや希
Setaria glauca var. *pallide-fusca* T. Koyama コツブキンエノコロ 路傍 耕地 普通
Setaria italica var. *germanicum* Trin. コアワ 逸出(東部アジア原産) 耕地 やや希 方言 バ
 カアワ
Setaria viridis var. *pachystachys* Mak. et Nemoto ハマエノコロ 海岸 普通
Sporobolus fertilis W. Clayton ネズミノオ 路傍・原野 普通
Zoysia japonica Steud. シバ 逸出 路傍
Zoysia tenuifolia Willd. コウライシバ 海岸岩隙 やや希

Cyperaceae カヤツリグサ科

- Carex breviculmis* f. *filiculmis* Kükenth. イトアオスゲ 林内 普通
Carex brunnea Thunb. コゴメスゲ 路傍・林内 普通
Carex ischnostachya Steud. ジュズスゲ 路傍 希
Carex oahuensis var. *boottiana* Kükenth. ヒゲスゲ 沿海地 普通
Carex pumila Thunb. コウボウシバ 海岸 希
Cyperus amuricus Maxim. チャガヤツリ 湿地 やや希
Cyperus brevifolius Hassk. アイダクグ 路傍・耕地 やや普通
Cyperus compressus L. クグガヤツリ 路傍・耕地 普通
Cyperus cyperoides O. K. クグ 路傍 やや希
Cyperus iria L. コゴメガヤツリ 路傍・耕地 普通
Cyperus malaccensis var. *brevifolius* Bockl. シチトウ 湿地 希
Cyperus polystachyos Rottb. イガガヤツリ 路傍・原野 やや希
Eleocharis acicularis f. *longiseta* T. Koyama マツバイ 湿地 やや普通
Fimbristylis dichotoma f. *floribunda* Ohwi クグテンツキ 路傍・湿地 やや普通
Fimbristylis littoralis Gaudich. ヒデリコ 水田 普通
Fimbristylis pacifica Ohwi イソテンツキ 路傍 希
Fimbristylis sieboldii Miq. イソヤマテンツキ 海岸 普通
Fuirena ciliaris Roxb. クロタマガヤツリ 水田 希
Scirpus juncoides var. *hotarui* Ohwi ホタルイ 湿地 希
Scirpus mucronatus ssp. *robustus* T. Koyama カンガレイ 湿地 希
Scirpus ternatanus Reinw. オオアブラガヤ 路傍湿地 希
Scleria terrestris Fassett オオシンジュガヤ 路傍 やや希

Palmae ヤシ科

- Livistona chinensis* var. *subglobosa* Becc. ビロウ 林内 普通 方言 コバノキ

Araceae サトイモ科

- Alocasia odora* Spach クワズイモ 林内 普通 方言 イブシ
Arisaema ringens Schott ムサシアブミ 林内 普通

- Pinellia tripartita* Schott オオハング 林内 普通
- Lemnaceae** ウキクサ科
- Lemna paucicostata* Hegelm. アオウキクサ 水田 やや希
- Commelinaceae** ツユクサ科
- Aneilema nudiflorum* R. Br. シマイボクサ 水田 やや希
- Commelina benghalensis* L. マルバツユクサ 路傍・耕地 やや普通 方言 ハナガラ
- Commelina communis* L. ツユクサ 路傍・耕地 やや希
- Commelina diffusa* Burm. f. シマツユクサ 路傍・耕地 普通 方言 ハナガラ
- Pontederiaceae** ミズアオイ科
- Monochoria vaginalis* var. *plantaginea* Solms-Laub. コナギ 水田 普通
- Juncaceae** イグサ科
- Juncus effusus* var. *decipiens* Buchen. イ 湿地 やや希
- Juncus monticola* Steud. コモチゼキショウ 水田 普通
- Liliaceae** ユリ科
- Hemerocallis fulva* var. *sempervirens* M. Hotta アキノワスレグサ 沿海地 希
- Heterosmilax japonica* Kunth カラスギバサンキライ 林内 やや希
- Lilium leichtlinii* var. *maximowiczii* Baker コオニユリ 路傍 やや希
- Lilium longiflorum* Thunb. テッポウユリ 沿海地 やや普通
- Smilax bracteata* Presl サツマサンキライ 路傍・林縁 やや希
- Smilax sebeana* Miq. ハマサルトリイバラ 沿海地 やや普通
- Zingiberaceae** ショウガ科
- Alpinia intermedia* Gagnep. アオノクマタケラン 林内 普通
- Orchidaceae** ラン科
- Amitostigma lepidum* Schltr. オキナワチドリ 海岸 やや希
- Liparis formosana* Reichb. f. ユウコ克蘭 林内 やや希
- Sedirea japonica* Garay et Sweet ナゴラン 樹上 ごく希

文 献

- 1) 初島住彦：トカラ列島の植物相 鹿児島島の植物 鹿児島植物同好会 3 1 - 42 (1974)
- 2) 斎藤 毅 他2名：トカラ列島その自然と文化 古今書院 33 - 41 (1980)
- 3) 鈴木 醇：吐噶喇火山群島を廻りて(平島) 火山(第1集) 2 318 - 319 (1936)

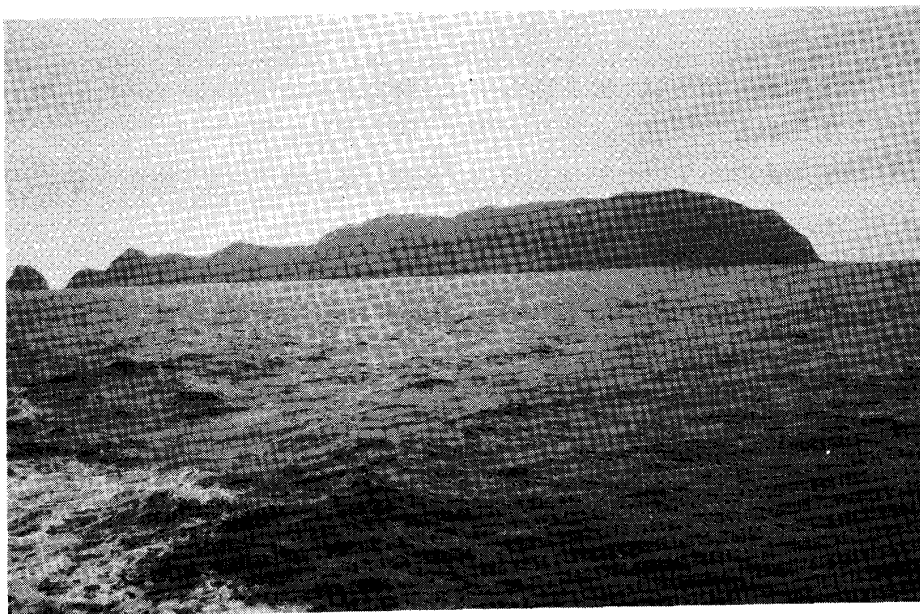
Résumé

In the present paper, physiography, geology, climate and vegetation of the Island of Taira-jima (Latitude 29°41' and Longitude 120°32'), Tokara-Islands in Ryukyus were briefly described.

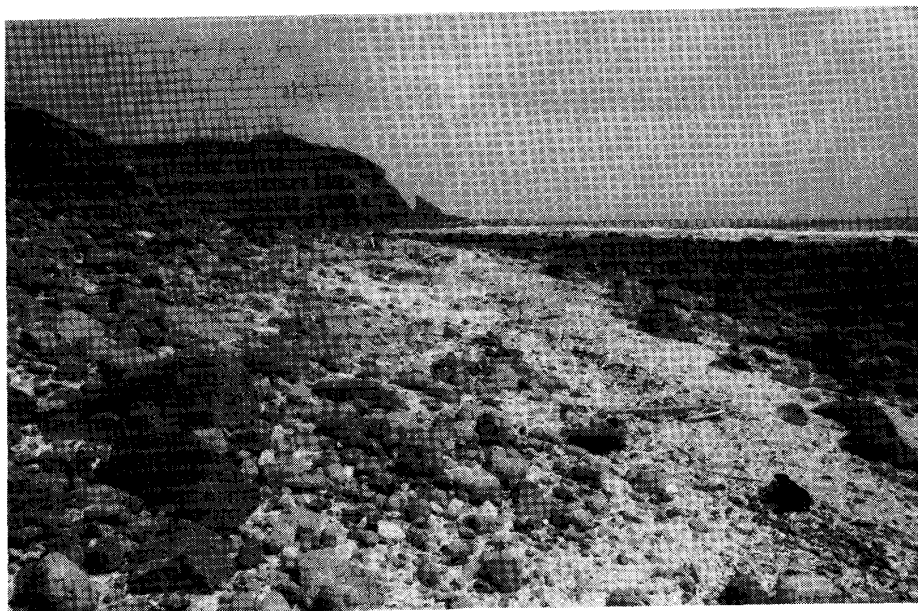
In the Island of Taira-jima there occur 255 Taxa in which 206 species, 3 subspecies, 66 varieties and 6 forma are included.

The numerical shares of the indigenous plants in the respective systematic categories are shown in Table 2.

As the plant with its northern limit of distribution in the Island of Taira-jima *Vitex trifolia* is to be presented.



Phot. 1. A view of Isl. Taira-jima seen from a distance.



Phot. 2. Rocky beach at Minaminohama.



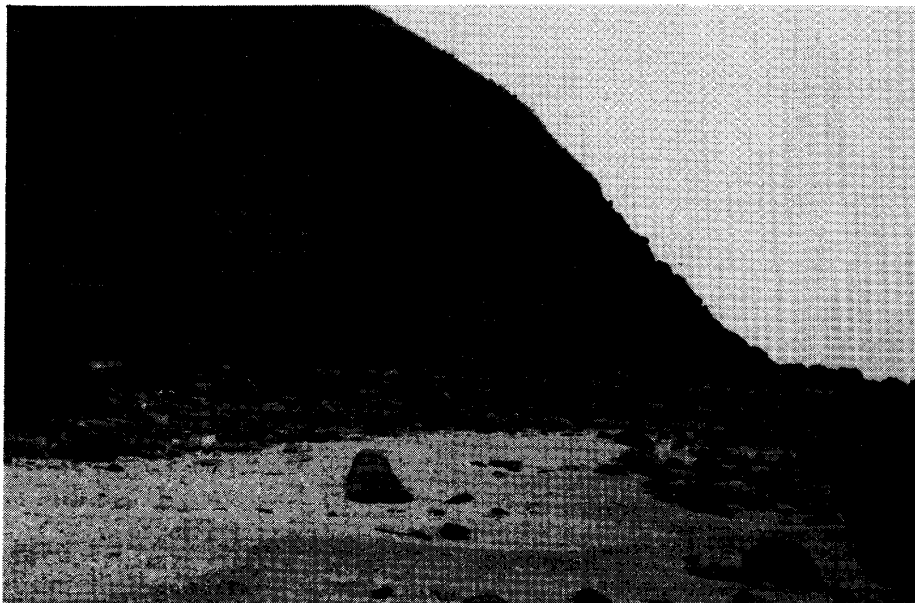
Phot. 3. Inner view of *Persea thunbergii* sociation.



Phot. 4. Undergrowth of *Persea thunbergii* sociation.
Alpinia intermedia and *Ctenitis subglandulosa* (right).



Phot. 5. *Pandanus odoratissimus* sociation at Higashinohama.



Phot. 6. Community of *Pleioblastus linearis* and *Miscanthus sinensis* var. *condensatus* at Higashinohama.



Phot. 7. Community of *Vitis rotundifolia* at Minaminohama.



Phot. 8. Inner view of *Livistona chinensis* var. *subglobosa* sociation.



Phot. 9. *Albizia mollis* var. *glabra*



Phot. 10. *Vitis trifolia*.



Phot. 11. *Ficus virgata*.



Phot. 12. *Marsilea quadrifolia*.