

奄美群島の魚類

奄美大島

喜界島

加計呂麻島

江仁屋離島

与路島

請島

徳之島

沖永良部島

与論島

本村 浩之

萩原 清司

瀬能 宏

中江 雅典

鹿児島大学総合研究博物館

横須賀市自然・人文博物館

神奈川県立生命の星・地球博物館

国立科学博物館

奄美群島の魚類

Identification guide to fishes of the Amami Islands, Japan

本村浩之 萩原清司 瀬能 宏 中江雅典（編）





For bibliographic purposes, this book should be cited as follows:

本村浩之・萩原清司・瀬能 宏・中江雅典（編）. 2018 (Apr.). 奄美群島の魚類. 鹿児島大学総合研究博物館, 鹿児島市, 横須賀市自然・人文博物館, 横須賀市, 神奈川県立生命の星・地球博物館, 小田原市, 国立科学博物館, つくば市. 414 pp., 3290 figs.

Motomura, H., K. Hagiwara, H. Senou and M. Nakae (eds.). 2018 (Apr.). Identification guide to fishes of the Amami Islands, Japan. Kagoshima University Museum, Kagoshima, Yokosuka City Museum, Yokosuka, Kanagawa Prefectural Museum of Natural History, Odawara, and National Museum of Nature and Science, Tsukuba. 414 pp., 3290 figs.

Cover photo by T. Fujii
Back cover photos by K. Ito

Photos on this page by T. Fujii



目次

はじめに	4	ミハラハナダイ科 Giganthiidae	餅田 樹	101	
体各部の名称	6	メギス科 Pseudochromidae	吉田朋弘	102	
主要な計測部位	7	タナバタウオ科 Plesiopidae	吉田朋弘	108	
本書の見方	7	カエルアマダイ科 Opistognathidae	田代郷国	110	
謝辞	8	キントキダイ科 Priacanthidae	川路由人	111	
タウナギ科 Myxinidae	日比野友亮	11	テンジクダイ科 Apogonidae	吉田朋弘	113
ヘラザメ科 (新称) Pentanchidae	萬代あゆみ	11	キツネアマダイ科 Malacanthidae	森下悟至	143
タイワンザメ科 Proscylliidae	萬代あゆみ	12	ムツ科 Scombroidae	森下悟至	143
ドチザメ科 Triakidae	萬代あゆみ	12	コバンザメ科 Echeineidae	森下悟至	144
メジロザメ科 Carcharhinidae	萬代あゆみ	13	スギ科 Rachycentridae	森下悟至	144
カグラザメ科 Hexanchidae	萬代あゆみ	14	シイラ科 Coryphaenidae	森下悟至	144
カラスザメ科 Etmopteridae	萬代あゆみ	14	アジ科 Carangidae	木村清志	145
オンデンザメ科 Somniosidae	萬代あゆみ	15	ヒイラギ科 Leiognathidae	木村清志	153
アイザメ科 Centrophoridae	萬代あゆみ	16	シマガツオ科 Bramidae	畑 晴陵	154
ツノザメ科 Squalidae	萬代あゆみ	16	ハチビキ科 Emmelichthyidae	桜井 雄	155
サカタザメ科 Rhinobatidae	萬代あゆみ	17	フエダイ科 Lutjanidae	畑 晴陵	155
カライワシ科 Elopidae	畑 晴陵	18	タカサゴ科 Caesionidae	畑 晴陵	169
イセゴイ科 Megalopidae	畑 晴陵	18	クロサギ科 Gerreidae	森下悟至	171
ソトイワシ科 Albulidae	畑 晴陵	18	イサキ科 Haemulidae	畑 晴陵	172
ウナギ科 Anguillidae	日比野友亮	19	イトヨリダイ科 Nemipteridae	中村潤平	175
ハリガネウミヘビ科 Moringuidae	日比野友亮	19	タイ科 Sparidae	中村潤平	178
イワアナゴ科 Chlopsidae	日比野友亮	20	フエフキダイ科 Lethrinidae	武藤望生	180
ウツボ科 Muraenidae	日比野友亮	20	ヒメジ科 Mullidae	萬代あゆみ	186
ホラアナゴ科 Synaphobranchidae	日比野友亮	25	ハタンボ科 Pempheridae	小枝圭太	193
ウミヘビ科 Ophichthidae	日比野友亮	26	ヒメツバメウオ科 Monodactylidae	萬代あゆみ	195
アナゴ科 Congridae	日比野友亮	27	チョウチョウウオ科 Chaetodontidae	藤原恭司	195
ニシン科 Clupeidae	畑 晴陵	28	キンチャクダイ科 Pomacanthidae	ウィボウ	205
カタクチイワシ科 Engraulidae	畑 晴陵	29	ツボダイ科 Pentacerotidae	稲葉智樹	211
サバヒー科 Chanidae	畑 晴陵	29	ゴンベ科 Cirrhitidae	小枝圭太	212
コイ科 Cyprinidae	松沼瑞樹	29	タカノハダイ科 Cheilodactylidae	稲葉智樹	215
ゴンズイ科 Plotosidae	松沼瑞樹	30	カワスズメ科 Cichlidae	上城拓也	215
アユ科 Plecoglossidae	上城拓也	30	スズメダイ科 Pomacentridae	岩坪洸樹	216
ヨコエソ科 Gonostomatidae	中山直英	30	シマイサキ科 Terapontidae	稲葉智樹	247
ムネエソ科 Sternopychidae	吉田朋弘	31	ユゴイ科 Kuhliidae	中村潤平	247
ギンハダカ科 Phosichthyidae	中山直英	31	イシダイ科 Oplegnathidae	栗岩 薫	249
ヒメ科 Aulopidae	松沼瑞樹	31	イスズミ科 Kyphosidae	中村潤平	249
エソ科 Synodontidae	篠原現人	32	カゴカキダイ科 Microcanthidae	原口百合子	251
アオメエソ科 Chlorophthalmidae	畑 晴陵	35	メジナ科 Girellidae	餅田 樹	251
ハダカエソ科 Paralepididae	畑 晴陵	35	イボダイ科 Centrolophidae	畑 晴陵	252
ハダカイワシ科 Myctophidae	中山直英	35	オオメメダイ科 Ariommatidae	畑 晴陵	252
ギンメダイ科 Polymixiidae	遠藤広光	36	ツバメコノシロ科 Polynemidae	本村浩之	252
チゴダラ科 Moridae	遠藤広光	37	ベラ科 Labridae	福井美乃	253
カクレウオ科 Carapidae	遠藤広光	37	ブダイ科 Scaridae	桜井 雄	279
アカネイタチウオ科 (新称) Dinematchthyidae	遠藤広光	38	トラギス科 Pinguipedidae	松沼瑞樹	291
カエルアンコウ科 Antennariidae	瀬能 宏	40	ベラギンボ科 Trichonotidae	田代郷国	294
アカグツ科 Ogocephalidae	遠藤広光	42	トビギンボ科 Creediidae	田代郷国	294
キンメダイ科 Berycidae	原口百合子	42	ヘビギンボ科 Tripterygiidae	田代郷国	295
イトウダイ科 Holocentridae	中江雅典	43	イソギンボ科 Blenniidae	川間公達	308
マトウダイ科 Zeidae	原口百合子	51	イバウオ科 Gobiesocidae	藤原恭司	323
ヒシダイ科 Caproidae	畑 晴陵	51	ネズッポ科 Callionymidae	岩坪洸樹	326
ウミテング科 Pegasidae	稲葉智樹	51	カワアナゴ科 Eleotridae	萩原清司	329
ヘラヤガラ科 Aulostomidae	川路由人	52	ヤナギハゼ科 Xenisthmidae	萩原清司	330
ヤガラ科 Fistulariidae	川路由人	52	ハゼ科 Gobiidae	萩原清司	331
ヘコアユ科 Centriscidae	小枝圭太	53	スナハゼ科 Kraemeriidae	萩原清司	370
カミソリウオ科 Solenostomidae	小枝圭太	53	オオメワラスボ科 Microdesmidae	萩原清司	370
ヨウジウオ科 Syngnathidae	松沼瑞樹	54	クロユリハゼ科 Ptereleotridae	萩原清司	370
ボラ科 Mugilidae	瀬能 宏	59	マンジュウダイ科 Ephippidae	栗岩 薫	373
トウゴロウイワシ科 Atherinidae	木村清志	61	クロホシマンジュウダイ科 Scatophagidae	栗岩 薫	373
カダヤシ科 Poeciliidae	上城拓也	62	アイゴ科 Siganidae	栗岩 薫	374
メダカ科 Adrianichthyidae	上城拓也	63	ツノダシ科 Zancidae	栗岩 薫	376
サヨリ科 Hemiramphidae	森下悟至	63	ニザダイ科 Acanthuridae	桜井 雄	377
トビウオ科 Exocoetidae	田代郷国	64	マカジキ科 Istiophoridae	中村潤平	387
ダツ科 Belonidae	森下悟至	65	カマス科 Sphyrnidae	瀬能 宏	387
フサカサゴ科 Scorpaenidae (ミノカサゴ亜科)	松沼瑞樹	66	クロタチカマス科 Gempylidae	岡本 誠	390
フサカサゴ科 Scorpaenidae (フサカサゴ亜科)	本村浩之	68	タチウオ科 Trichiuridae	岡本 誠	391
ダンゴオコゼ科 Caracanthidae	フナタナシ	76	サバ科 Scombridae	稲葉智樹	391
メバル科 Sebastidae	森下悟至	76	ダルマガレイ科 Bothidae	武藤望生	394
オニオコゼ科 Synanceiidae	稲葉智樹	77	ペロガレイ科 Samaridae	武藤望生	395
ハオコゼ科 Tetraogidae	フナタナシ	77	ササウシノシタ科 Soleidae	武藤望生	395
ホウボウ科 Triglidae	フナタナシ	78	モンガラカワハギ科 Balistidae	松浦啓一	398
コチ科 Platycephalidae	松沼瑞樹	78	カワハギ科 Monacanthidae	松浦啓一	403
セミウボウ科 Dactylopteridae	フナタナシ	80	ハコフグ科 Ostraciidae	松浦啓一	405
ホタルジャコ科 Acropomatidae	稲葉智樹	80	ウチワフグ科 Triodontidae	松浦啓一	406
ハタ科 Serranidae (ハタ亜科)	桜井 雄	81	フグ科 Tetraodontidae	松浦啓一	407
ハタ科 Serranidae (ヌノサラン亜科)	桜井 雄	93	ハリセンボン科 Diodontidae	松浦啓一	411
ハタ科 Serranidae (ハナダイ亜科)	桜井 雄	95	著者		412
カワリハナダイ科 Symphvsanodontidae	餅田 樹	101	編者		413

はじめに

奄美群島は琉球列島を構成する島嶼群の一つで、トカラ列島と沖縄諸島の間に位置する（右図）。同群島は南北 200 km に広がる 8 つの有人島（面積が広い順に、奄美大島、徳之島、沖永良部島、加計呂麻島、喜界島、与論島、請島、与路島）と複数の無人島から成る。このうち、奄美大島における魚類調査の歴史は古く、例えばハゼ科のナガノゴリ *Tridentiger kuroiwae* は大正時代に役勝川から採集された標本に基づき新種として記載された同群島内で最古の種である（本村, 2015, 2016b）。その後、奄美大島の魚類は多くの研究者によって調査され、これまでに同島から新種として記載され、さらに現在も有効種と認められている魚は 20 種にのぼる（本村, 2016a）。一方、奄美大島と後述する与論島を除く奄美群島の島々は魚類相の調査がほとんど行われておらず、喜界島、加計呂麻島、徳之島から新種として記載されたそれぞれ 1 種のみが現在も有効とされているにすぎない（本村, 2016a）。

奄美群島最南端の与論島の魚類相は、近年包括的に調査され、112 科 702 種が報告された（本村・松浦, 2014 ; Motomura, 2016）。また、2018 年 3 月に奄美大島の包括的な魚類目録が出版され、奄美大島周辺海域に 175 科 1,615 種が生息することが明らかになった（Nakae et al., 2018）。現在、鹿児島大学総合研究博物館が中心となり、徳之島と沖永良部島の魚類相調査が行われている。

本書は鹿児島大学総合研究博物館の「鹿児島県産魚類の多様性調査プロジェクト」と国立科学博物館の「日本の生物多様性ホットスポットの構造に関する研究」の一環として調査された成果に加え、横須賀市自然・人文博

物館や神奈川県立生命の星・地球博物館による長年の調査結果を取りまとめたものである。本書では奄美群島から採集された魚 147 科 1,257 種を 3,290 枚のカラー写真で紹介する。

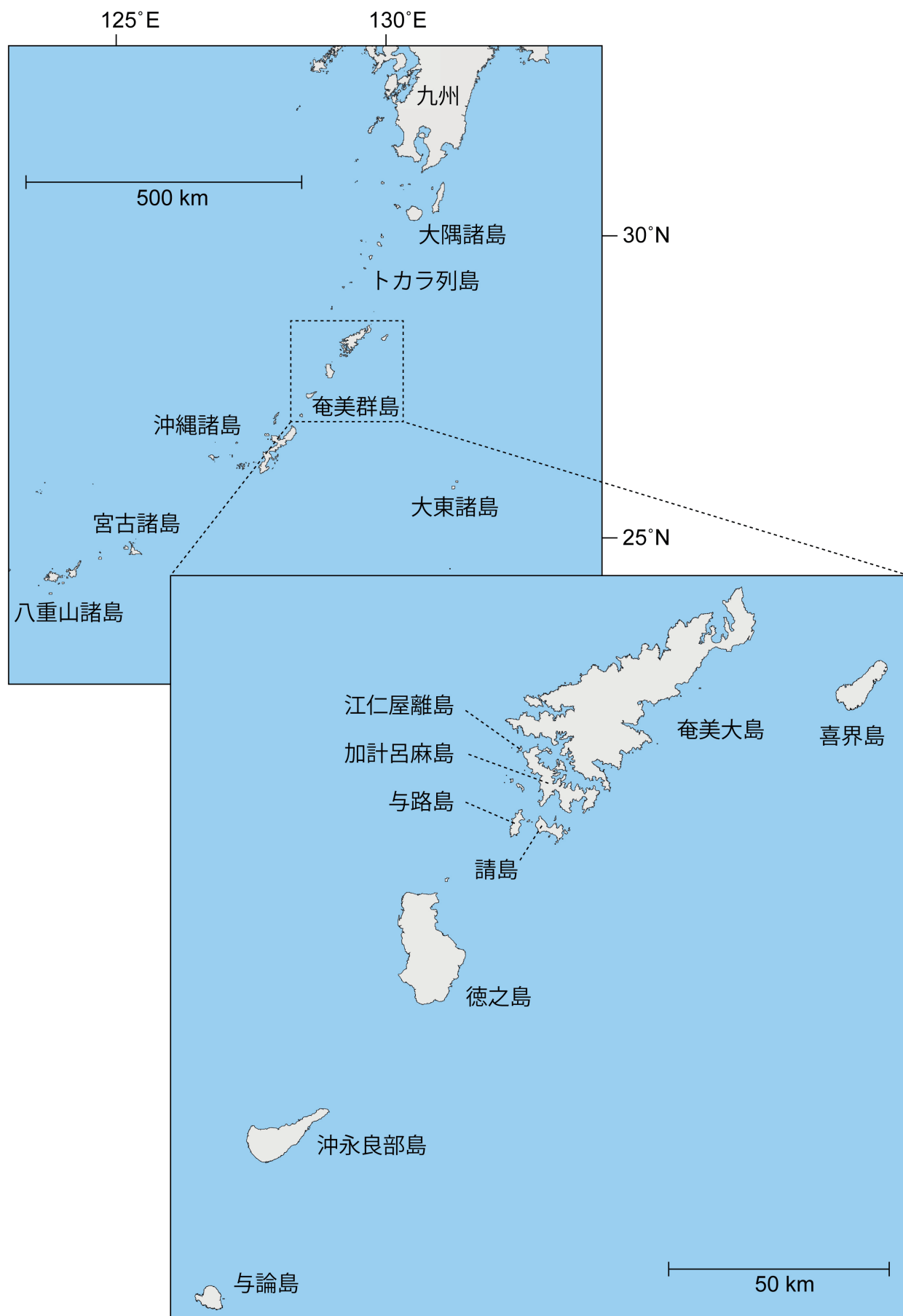
本書には奄美群島にごく普通に生息する種が概ね網羅されているが、上記のとおり未だ同海域における魚類相が十分に解明されたとは言えない。本書を基礎資料として、今後のさらなる調査が期待される。

引用文献

- 本村浩之・松浦啓一（編）. 2014. 奄美群島最南端の島 — 与論島の魚類. 鹿児島大学総合研究博物館, 鹿児島市・国立科学博物館, つくば市. 648 pp.
- 本村浩之. 2015. 未知の魚続々 新種の宝庫 世界有数の魚類多様性. 生物多様性と保全 奄美群島を例に⑦. 南海日日新聞, 8 月 28 日.
- 本村浩之. 2016a. 薩南諸島における魚類多様性研究の最前線. Pp. 261–269. 鹿児島大学生物多様性研究会（編）, 奄美群島の生物多様性～研究最前線からの報告. 南方新社, 鹿児島.
- 本村浩之. 2016b. 世界有数の魚類多様性. Pp. 26–29. 鈴木英治・桑原季雄・平 瑞樹・山本智子・坂巻祥孝・河合 溪（編）, 生物多様性と保全 — 奄美群島を例に — (下) 水圏・人と自然編. 鹿児島大学国際島嶼教育研究センターブックレット 5. 北斗書房, 京都.
- Motomura, H. 2016. The ichthyofauna of Yoron-jima Island in the southern extremity of the Amami Islands, Japan, including comparisons with similar nearby regions. Pp. 71–78. In Kawai, K., R. Terada and S. Kuwamura (eds.) The Amami Islands: Culture, Society, Industry and Nature. Hokuto Shobou, Kyoto.
- Nakae, M., H. Motomura, K. Hagiwara, H. Senou, K. Koeda, T. Yoshida, S. Tashiro, B. Jeong, H. Hata, Y. Fukui, K. Fujiwara, T. Yamakawa, M. Aizawa, G. Shinohara and K. Matsuura. 2018. An annotated checklist of fishes of Amami-oshima Island, the Ryukyu Islands, Japan. Mem. Natl. Mus. Nat. Sci., Tokyo, (52): 1–157.

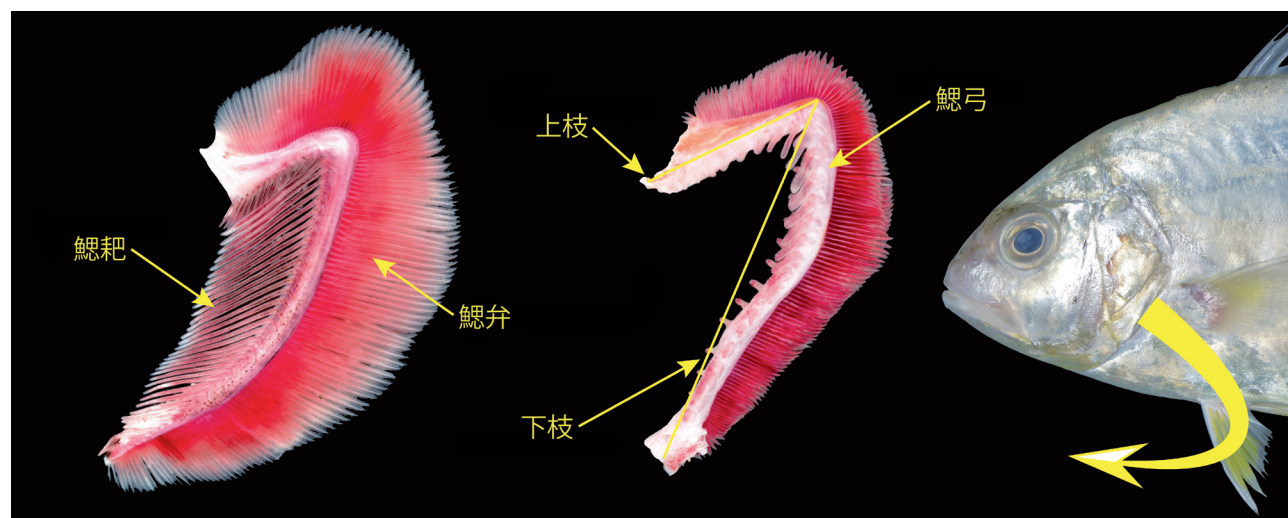
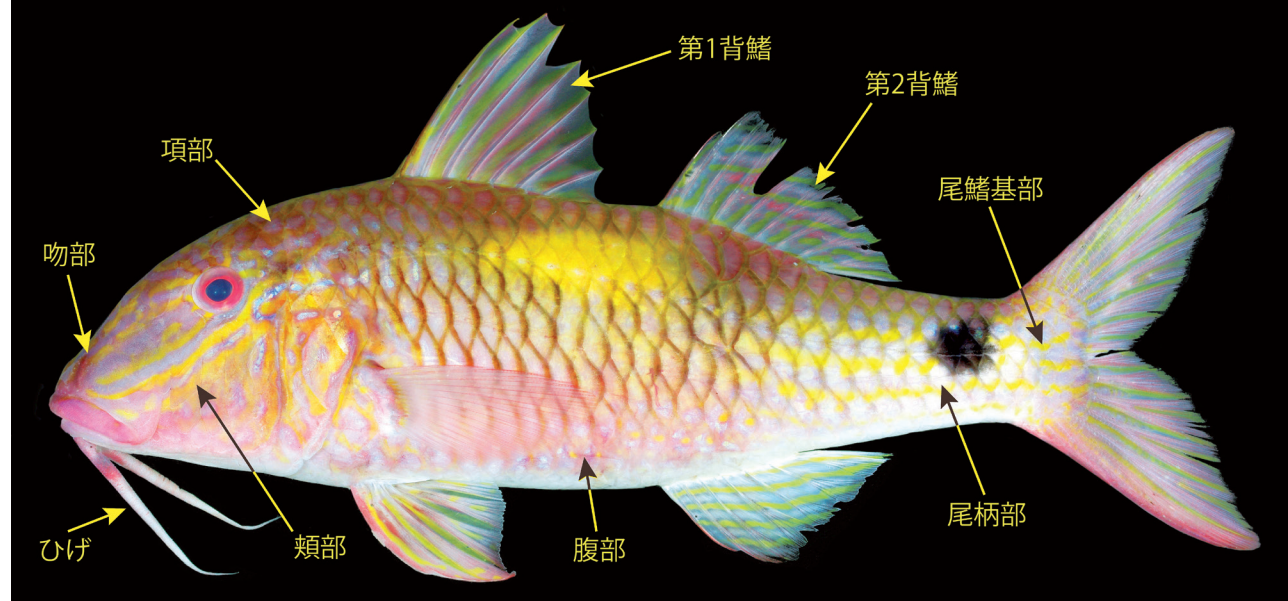
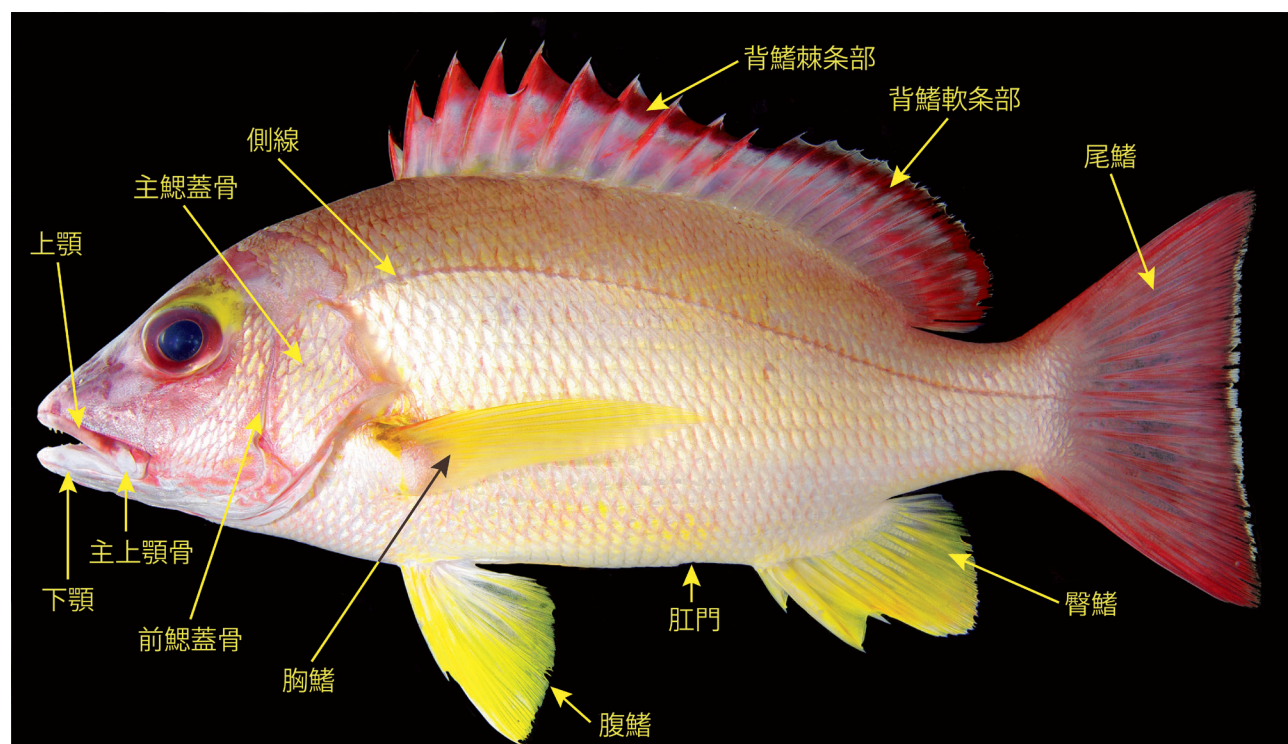


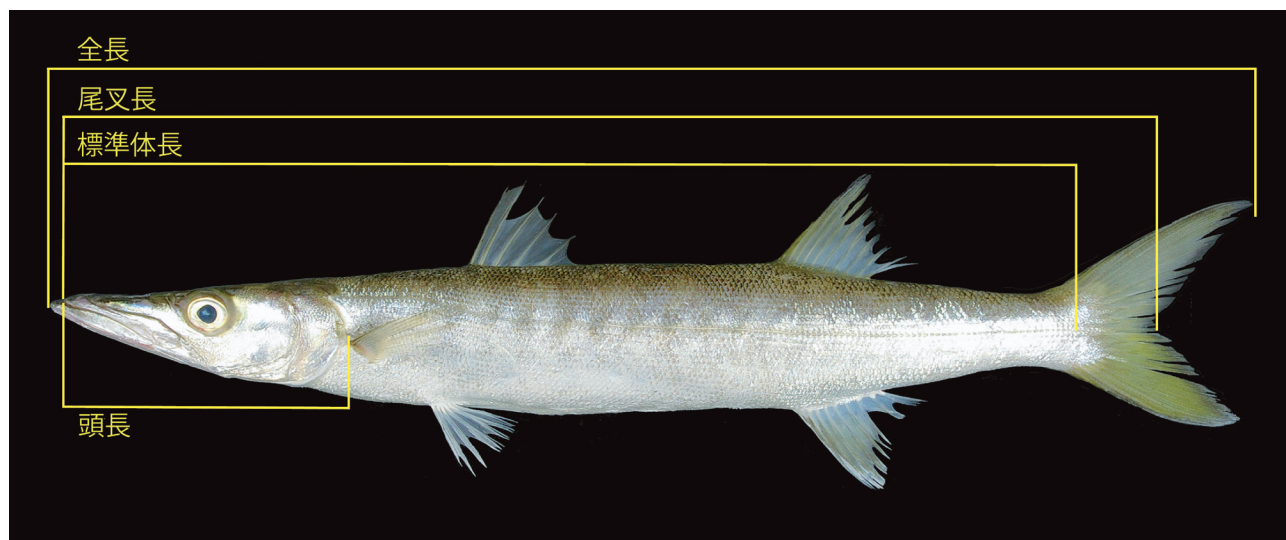
Photo by K. Hagiwara



奄美群島の地図。本書に掲載された魚が採集された島は、地図上に名前が示されている。
Map created by K. Kuriwa

体各部の名称





本書の見方

本書に掲載されている写真個体は、すべて奄美群島で採集されており、他水域から得られた魚の写真は使用されていない。水中写真もすべて奄美群島内で撮影された。標本の処理と撮影方法は本村（2009）と Motomura & Ishikawa (2013) に準拠した。種の同定は、Carpenter & Niem (1999–2001), Randall (2005), Allen & Erdmann (2012), 中坊（2013）, 神奈川県立生命の星・地球博物館の「魚類写真資料データベース (<http://fishpix.kahaku.go.jp/fishimage/index.html>)」などを基本的な参考資料とし、各種の最新の文献を個別に参照して行われた。

本書における科の掲載順は Nelson (2006) に準拠した。各科（あるいは亜科）内では、学名（属名および種小名）のアルファベット順に写真を掲載した。各写真の下には、科の和名、属の和名、学名（命名者と記載年を含む）、および標準和名を付記した。写真から雌雄差が明白である場合は、標準和名の後ろに性別（オス・メス）を明記した。学名の命名者と記載年が括弧で括られているものは、原記載（新種発表時）以降、属名が変わったことを示す。標本写真の側面には、機関略号（後述）、登録番号、標準体長（SL）あるいは全長（TL）、および採集された島の名前を記した。水中写真の側面には、撮影地の島の名前と撮影者名を記した。各ページの下部あるいは各科の最後には、そのページに掲載された種の形態学的特徴を記載した。

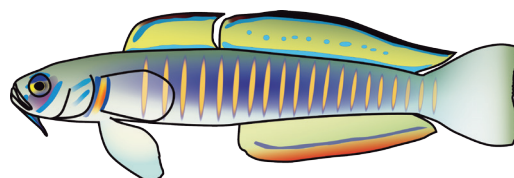
本書で使用された標本は以下の研究機関に保管されている（カッコ内は機関略号）：高知大学理工学部（BSKU）、三重大学大学院水産実験所（FRLM）、鹿児島大学総合研究博物館（KAUM）、神奈川県立生命の星・地球博物館（KPM）、国立科学博物館（NSMT）、沖縄美ら島財団総合研究センター（OCF）、および横須賀市自然・人文博

物館（YCM）。

本書は科や亜科毎に責任著者が異なるため、特定の科や亜科、種を引用する場合は、次のように書く：（例）本村浩之. 2018. フサカサゴ亜科. Pp. 68–75. 本村浩之・萩原清司・瀬能 宏・中江雅典（編）. 奄美群島の魚類. 鹿児島大学総合研究博物館, 鹿児島市, 横須賀市自然・人文博物館, 横須賀市, 神奈川県立生命の星・地球博物館, 小田原市, 国立科学博物館, つくば市。

引用文献

- Allen, G. R. & M. V. Erdmann. 2012. Reef fishes of the East Indies. Vols. 1–3. Tropical Reef Research, Perth. x + 1260 pp.
- Carpenter, K. E. & V. H. Niem (eds.). 1999–2001. FAO species identification guide for fishery purposes. The living marine resources of the western central Pacific. Vols. 4–6. FAO, Rome. 2069–4218 pp.
- 本村浩之（編）. 2009. 魚類標本の作製と管理マニュアル. 鹿児島大学総合研究博物館, 鹿児島市. 70 pp.
- Motomura, H. & S. Ishikawa (eds.). 2013. Fish collection building and procedures manual. English edition. The Kagoshima University Museum, Kagoshima and the Research Institute for Humanity and Nature, Kyoto. 70 pp.
- 中坊徹次（編）. 2013. 日本産魚類検索 全種の同定, 第三版. 1–3 巻. 東海大学出版会, 秦野市. xlix + 2428 pp.
- Nelson, J. S. 2006. Fishes of the world. Fourth edition. John Wiley & Sons, Inc., Hoboken. xix + 601 pp.
- Randall, J. E. 2005. Reef and shore fishes of the South Pacific. New Caledonia to Tahiti and the Pitcairn Islands. University of Hawai'i Press, Honolulu. xii + 707 pp.



謝辞

奄美大島の調査に際し、前川隆則氏、前川笛子氏、東江静斗氏をはじめとする株式会社前川水産のみなさま、ダイバー民宿「おれんち」の横山貞夫氏、藤井琢磨氏をはじめとする鹿児島大学国際島嶼教育研究センター奄美分室のみなさま、阿麻弥姑ダイバーの吉川雅博氏、奄美大島内の各漁業協同組合のみなさま、相模湾海洋生物研究会のみなさま、奄美海洋生物研究会の興 克樹氏、琉球大学理学部の立原一憲氏、鹿児島大学水産学部の久米 元氏、いおワールドかごしま水族館の山田守彦氏、島魚あま海の桑山一成氏、奄美市の圓 忠造氏、財団法人鹿児島県環境技術協会の米沢俊彦氏、高知市の山川 武氏、元国立科学博物館の千葉 悟氏と片山英里氏、筑波大学の山川宇宙氏、元鹿児島大学魚類分類学研究室の荻原豪太氏、目黒昌利氏、ジョン・ビョル氏、吉浦 藍氏、下関市立しものせき水族館の園山貴之氏と土井啓行氏、奄美市の伊藤公昭氏と畑 弘己氏、水中写真家の大方洋二氏には魚類の採集調査や標本作製にご協力頂いた。

喜界島の調査に際し、河上弘仁氏、上園田好一氏、薫 勇治氏をはじめとするシーマスターズのみなさま、ヨネモリダイビングサービスの米盛弘幸氏、レンタルルーム・タマキのみなさまには魚類の採集調査や標本作製にご協力頂いた。

与路島と請島の調査に際し、鹿児島大学総合研究博物館ボランティアの小枝繁昭氏、鹿児島大学の藤井琢磨氏、藤井 紫氏、請島の西田隆弘氏と渡山忠雄氏には魚類の採集調査や標本作製にご協力頂いた。

徳之島の調査に際し、マリンスーパース海夢居の鈴木竜爾氏、民宿平和の森荘のみなさま、鹿児島県農業開発総合センターの餅田利之氏、元伊仙町の餅田真理子氏、鹿児島大学理工学研究科の上野大輔氏、かごしま環境未来館の上野浩子氏には魚類の採集調査や標本作製にご協力頂いた。

沖永良部島の調査に際し、和泊町の川間幸男氏とそこのご家族、和泊町研修センターのみなさま、GT ダイバーズの上原航知氏、沖永良部島漁業協同組合のみなさまには魚類の採集調査や標本作製にご協力いただいた。

与論島の調査に際し、鹿児島大学与論活性化センターの高橋 肇氏と竹村浩之氏、ヨロンダイビングサービスの竹下敏夫氏、岩下富孝氏、竹下尚登氏、与論町漁業協同組の酒匂兼峯氏、林 慶子氏、箕作広光氏、高野壽師氏、裾分 徹氏、鬼塚祐二氏、与論町役場の龍野勝志氏と山下高明氏、与論町教育委員会の町岡光弘氏、与論町商工会の岩村中里氏、与論町の港 信介氏、神奈川県立生命の星・地球博物館魚類ボランティアの内野啓道氏、元三重大学の笹木大地氏、武内 俊氏、元広島大学の木村祐貴氏、オーストラリア博物館の J. Leis 氏、ビクトリア博物館の M. Gomon 氏と D. Bray 氏、南アフリカ水棲生物多様性研究機関の O. Gon 氏、ニュージーランド国立博物館の C. Struthers 氏、オークランド戦争記念博物館の T. Trnski 氏、元 NHK 鹿児島放送局の川添哲也氏、元国立科学博物館の千葉 悟氏と片山英里氏、元鹿児島大学魚類分類学研究室の荻原豪太氏、目黒昌利氏、山下真弘氏、西山 肇氏、中村千愛氏、ジョン・ビョル氏、江口慶輔氏、金出侑佳氏には魚類の採集調査や標本作製にご協力頂いた。また、与論町の高元博志氏、齊藤一司氏、田畑健吉氏、関野裁沢氏には深海籠漁の漁獲物を提供して頂いた。与論町の町 英八郎氏と阿野忠義氏には採集調査のご協力を頂くとともに漁獲物の写真を提供して頂いた。鹿児島大学水産学部の鈴木廣志氏と鹿児島市の出羽慎一氏には与論島の陸水域に関する情報を提供して頂いた。

奄美群島産の漁獲物の購入に際しては、田中水産の田中 積氏、鹿児島大学水産学部の大富 潤氏、鹿児島市中央卸売市場魚類市場のみなさまには多大なご協力を頂いた。伊東正英氏、高山真由美氏、立川日奈子氏、石塚沙帆氏をはじめとする鹿児島大学総合研究博物館ボランティアのみなさまには標本の作製・登録作業などを手伝って頂いた。鹿児島市の西原茉莉には奄美群島の魚類画像の整理や補正を手伝って頂いた。掲載種の同定に際しては以下の方々からご協力を頂いた：波戸岡清峰氏、鈴木寿之氏、細川正富氏、岩槻幸雄氏、今村 央、渋谷浩一氏、田城文人氏、日高浩一氏、宮本 圭氏、三木涼平氏、京都産業大学附属中学校・高等学校の朝井俊巨氏にはミナミメダカの体長を計測して頂いた。屋久島ダイビング・サービス「もりとうみ」の原崎 森氏、マリンスポーツ奄美の伊藤公昭氏、千葉県浦安市の大塚英俊氏、阿麻弥姑ダイバーの吉川雅博氏、奄美大島のダイビング事業者組合のみなさまには水中写真を提供して頂いた。これらの方々に謹んで感謝の意を表する。

奄美群島の魚類調査は、鹿児島大学総合研究博物館の「鹿児島県産魚類の多様性調査プロジェクト」と国立科学博物館の「日本の生物多様性ホットスポットの構造に関する研究プロジェクト」の一環として行われた。本研究の一部は JSPS 科研費(19770067, 23580259, 24370041, 26241027, 26450265)、JSPS 研究拠点形成事業－B アジア・アフリカ学術基盤形成型、文部科学省特別経費「薩南諸島の生物多様性とその保全に関する教育研究拠点整備」、および鹿児島大学重点領域研究環境（生物多様性・島嶼プロジェクト）学長裁量経費の援助を受けた。

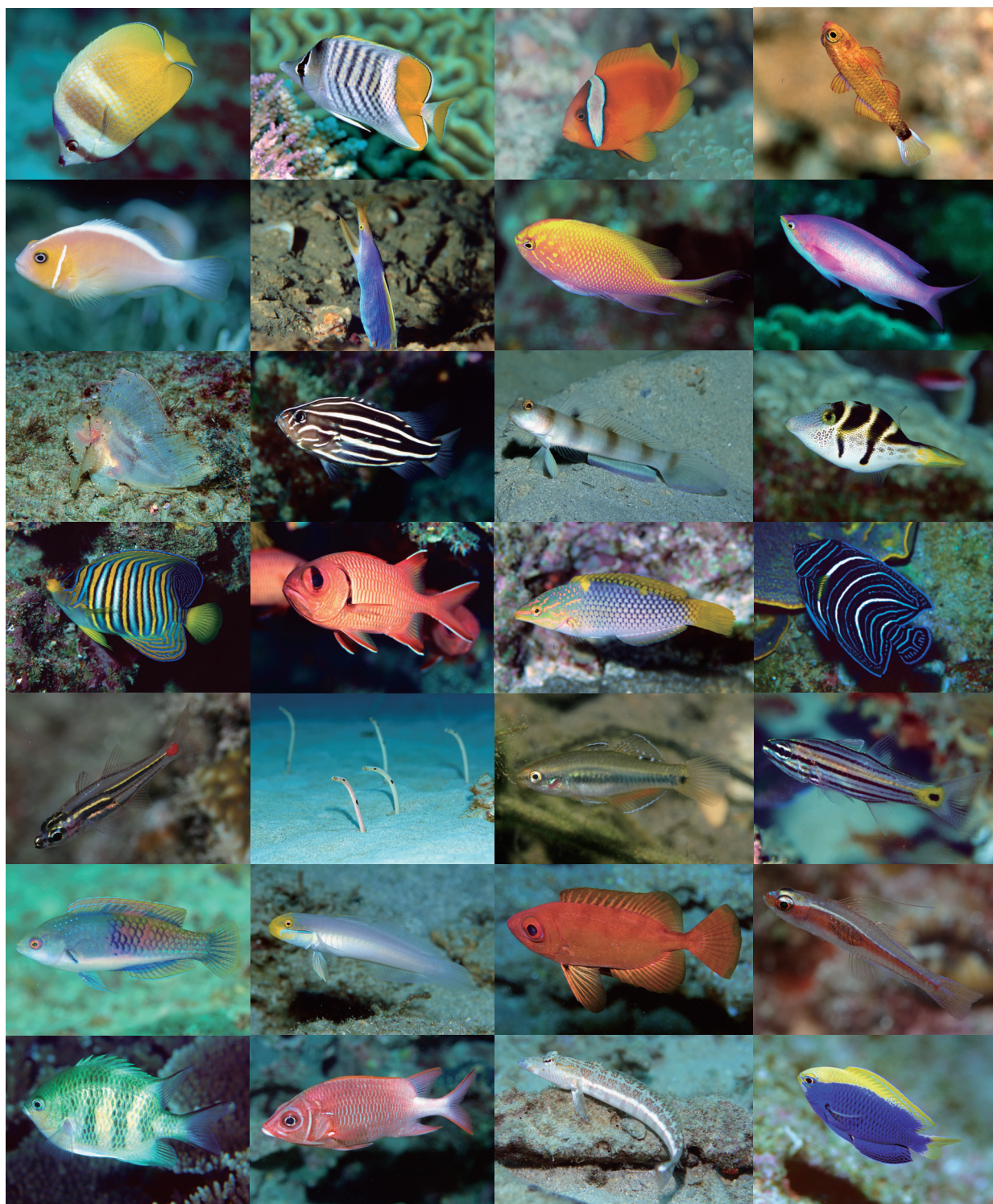


Photo by M. Yoshikawa

This book illustrates 1,257 species belonging to 147 families on the basis of 3,290 color photographs of fishes from the Amami Islands, including Amami-oshima, Kikai-jima, Kakeroma-jima, Eniyabanare-jima, Yoro-jima, Uke-jima, Tokuno-shima, Okinoerabu-jima, and Yoron-jima islands, southern Japan



Photo by H. Ohtsuka



Fishes of Amami-oshima and Kakeroma-jima islands
(photos by K. Hagiwara)

KPMNH 27088, 970.0 mm SL, Tokuno-shima



ヌタウナギ科 ヌタウナギ属 *Eptatretus okinoseanus* (Dean, 1904)

ムラサキヌタウナギ

ムラサキヌタウナギ ●背面に皮褶がない●外鰓孔を8対もつ●体は暗褐色



KPMNH 27088, 970.0 mm SL, Tokuno-shima

ヌタウナギ科 ヌタウナギ属 *Eptatretus okinoseanus* (Dean, 1904)

ムラサキヌタウナギ

ヘラザメ科 (新称) Pentanchidae

萬代あゆみ

KAUM-I, 51266, 680.0 mm TL, Yoron-jima



トラザメ科 ヤモリザメ属 *Galeus nipponensis* Nakaya, 1975

ニホンヤモリザメ (オス)

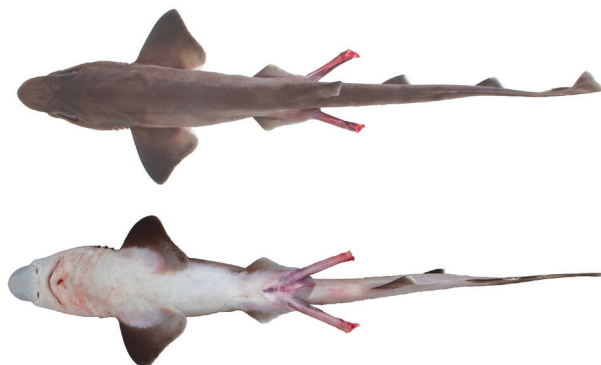
KAUM-I, 51287, 582.0 mm TL, Yoron-jima



トラザメ科 ヤモリザメ属 *Galeus nipponensis* Nakaya, 1975

ニホンヤモリザメ (オス)

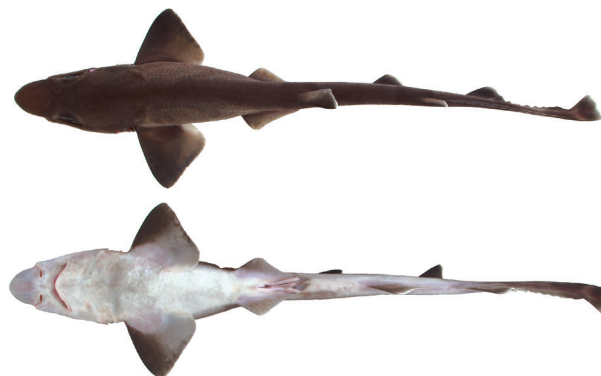
ニホンヤモリザメ ●吻は長く、鼻孔前吻長は眼径より長い●尾鰭上縁に大きな鱗がある●体背部に眼より大きな複数の暗色斑がある



KAUM-I, 51266, 680.0 mm TL, Yoron-jima

トラザメ科 ヤモリザメ属 *Galeus nipponensis* Nakaya, 1975

ニホンヤモリザメ (オス)



KAUM-I, 51287, 582.0 mm TL, Yoron-jima

トラザメ科 ヤモリザメ属 *Galeus nipponensis* Nakaya, 1975

ニホンヤモリザメ (オス)

タイワンザメ科 Proscylliidae

萬代あゆみ

KAUM-I, 101486, 650.0 mm TL, Yoron-jima



タイワンザメ科 タイワンザメ属 *Proscyllium habererii* Hilgendorf, 1904
タイワンザメ (メス)



タイワンザメ科 タイワンザメ属 *Proscyllium habererii* Hilgendorf, 1904
タイワンザメ (メス)

KAUM-I, 101486, 650.0 mm TL, Yoron-jima

タイワンザメ ●第1背鰭は腹鰭より前にある●第2背鰭起部は臀鰭起部より後ろにある●体に多数の黒色点と少数の白色点がまばらに分布する

ドチザメ科 Triakidae

萬代あゆみ

12

KAUM-I, 101486, 850.0 mm TL, Yoron-jima



ドチザメ科 ホシザメ属 *Mustelus griseus* Pietschmann, 1908
シロザメ (オス)



ドチザメ科 ホシザメ属 *Mustelus griseus* Pietschmann, 1908
シロザメ (オス)

KAUM-I, 101486, 850.0 mm TL, Yoron-jima

KAUM-I, 101486, 700.0 mm TL, Yoron-jima



ドチザメ科 ホシザメ属 *Mustelus griseus* Pietschmann, 1908
シロザメ (メス)



ドチザメ科 ホシザメ属 *Mustelus griseus* Pietschmann, 1908
シロザメ (メス)

KAUM-I, 101486, 700.0 mm TL, Yoron-jima

シロザメ ●両顎歯の先端は鈍く、尖らない●上顎と下顎の唇褶は同長●体に白色点がない

KAUM-I, 51341, 774.0 mm TL, Yoron-jima



メジロザメ科 メジロザメ属 *Carcharhinus falciformis* (Müller & Henle, 1839)
クロトガリザメ (メス)



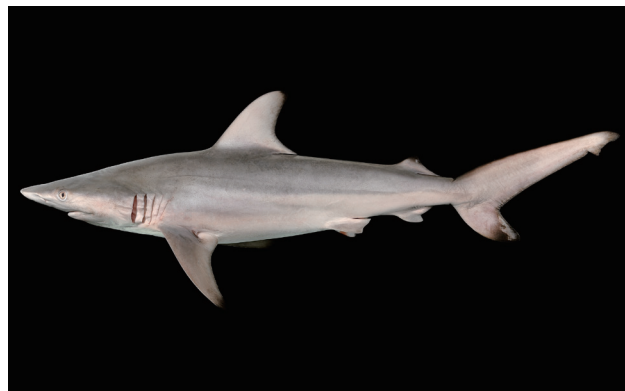
KAUM-I, 51341, 774.0 mm TL, Yoron-jima

メジロザメ科 メジロザメ属 *Carcharhinus falciformis* (Müller & Henle, 1839)
クロトガリザメ (メス)

KAUM-I, 51341, 774.0 mm TL, Yoron-jima



メジロザメ科 メジロザメ属 *Carcharhinus falciformis* (Müller & Henle, 1839)
クロトガリザメ (メス)



NSMT-P 123240, 773.0 mm TL, Amami-oshima

メジロザメ科 メジロザメ属 *Carcharhinus limbatus* (Müller & Henle, 1839)
カマストガリザメ (オス)

KAUM-I, 109054, 847.0 mm TL, Amami-oshima



メジロザメ科 メジロザメ属 *Carcharhinus limbatus* (Müller & Henle, 1839)
カマストガリザメ (メス)



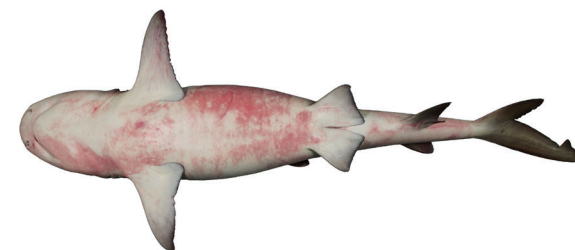
KAUM-I, 79376, 1446.3 mm TL, Amami-oshima

メジロザメ科 ネムリブカ属 *Trienodon obesus* (Rüppell, 1837)
ネムリブカ (メス)

KAUM-I, 79376, 1446.3 mm TL, Amami-oshima



メジロザメ科 ネムリブカ属 *Trienodon obesus* (Rüppell, 1837)
ネムリブカ (メス)



KAUM-I, 79376, 1446.3 mm TL, Amami-oshima

メジロザメ科 ネムリブカ属 *Trienodon obesus* (Rüppell, 1837)
ネムリブカ (メス)

クロトガリザメ ●1 背鰭起部は胸鰭内角より後方にある●第1 背鰭の先端は丸い●第1 背鰭を除く各鰭の先端は暗色
カマストガリザメ ●第1 背鰭と第2 背鰭の間に背中線隆起がない
●第1 背鰭基底後端から第2 背鰭起部までの距離は第1 背鰭高の2.2 倍以下●幼魚で各鰭の先端はすべて黒色、成魚で一部黒色でないことがある

ネムリブカ ●第2 背鰭と臀鰭の大きさはほぼ等しく、それらは対在する●第1 背鰭と尾鰭上葉の先端は白色●体にはしみのような暗色の斑点がある

カグラザメ科 Hexanchidae

萬代あゆみ

KAUM-I, 51284, 830.0 mm TL, Yoron-jima



カグラザメ科 エドアブラザメ属 *Heptranchias perlo* (Bonnaterre, 1788)
エドアブラザメ (オス)

KAUM-I, 111557, 697.0 mm TL, Amami-oshima



カグラザメ科 カグラザメ属 *Hexanchus nakamurai* Teng, 1962
シロカグラ (メス)

エドアブラザメ ●眼は大きい●背鰭は1基で先端は黒い●鰓孔は7対
シロカグラ ●下顎片側の歯列数は5●吻は細長い●臀鰭起部は背鰭基底後端下にある



カグラザメ科 エドアブラザメ属 *Heptranchias perlo* (Bonnaterre, 1788)
エドアブラザメ (オス)

KAUM-I, 51284, 830.0 mm TL, Yoron-jima



カグラザメ科 カグラザメ属 *Hexanchus nakamurai* Teng, 1962
シロカグラ (メス)

KAUM-I, 111557, 697.0 mm TL, Amami-oshima

カラスザメ科 Etmopteridae

萬代あゆみ

14

KAUM-I, 59573, 243.9 mm TL, Yoron-jima



カラスザメ科 カラスザメ属 *Etmopterus brachyurus* Smith & Radcliffe, 1912
ホソフジクジラ (メス)

KAUM-I, 51387, 595.0 mm TL, Yoron-jima



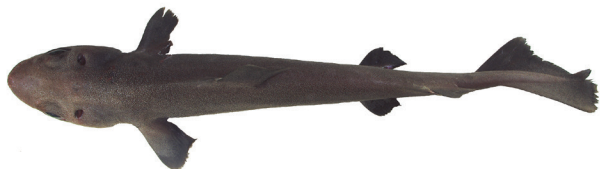
カラスザメ科 カラスザメ属 *Etmopterus princeps* Collett, 1904
フトカラスザメ (メス)

ホソフジクジラ ●体は細い●腹鰭上方の黒色斑の後分枝は前分枝より長く、第2背鰭起部より前方からはじまる●尾鰭両葉に細長い黒色縦線がある



カラスザメ科 カラスザメ属 *Etmopterus brachyurus* Smith & Radcliffe, 1912
ホソフジクジラ (メス)

KAUM-I, 59573, 243.9 mm TL, Yoron-jima



カラスザメ科 カラスザメ属 *Etmopterus princeps* Collett, 1904
フトカラスザメ (メス)

KAUM-I, 51387, 595.0 mm TL, Yoron-jima

フトカラスザメ ●体は太い●尾柄は太く短い●腹鰭上方や尾鰭に黒色の模様がない

カラスザメ科 Etmopteridae

KAUM-I. 5855, 427.1 mm TL, Yoron-jima



カラスザメ科 カラスザメ属 *Etmopterus pusillus* (Lowe, 1839)
カラスザメ (オス)

カラスザメ ●体は細い●腹鰭上方の黒色斑の後分枝は長くない●
鱗の中央は凹む



カラスザメ科 カラスザメ属 *Etmopterus pusillus* (Lowe, 1839)
カラスザメ (オス)

KAUM-I. 5855, 427.1 mm TL, Yoron-jima

オンデンザメ科 Somniosidae

萬代あゆみ

KAUM-I. 51402, 341.0 mm TL, Yoron-jima



オンデンザメ科 ユメザメ属 *Centroscygnus owstonii* Garman, 1906
ユメザメ (メス)



オンデンザメ科 ユメザメ属 *Centroscygnus owstonii* Garman, 1906
ユメザメ (メス)

KAUM-I. 51402, 341.0 mm TL, Yoron-jima

KAUM-I. 51392, 483.9 mm TL, Yoron-jima



オンデンザメ科 ビロウドザメ属 *Zameus squamulosus* (Günther, 1877)
ビロウドザメ (メス)

ユメザメ ●吻は長く、口前吻長は口幅とほぼ等しい●第1背鰭外角は小さい●腹部に隆起線がある



オンデンザメ科 ビロウドザメ属 *Zameus squamulosus* (Günther, 1877)
ビロウドザメ (メス)

ビロウドザメ ●第1背鰭外角は大きい●腹部に隆起線がない●ビ
ロード状の皮膚をもつ

KAUM-I. 51392, 483.9 mm TL, Yoron-jima

アイザメ科 Centrophoridae

萬代あゆみ



KALM-I. 45787, 894.0 mm TL, Yoron-jima

アイザメ科 アイザメ属 *Centrophorus tessellatus* Garman, 1906

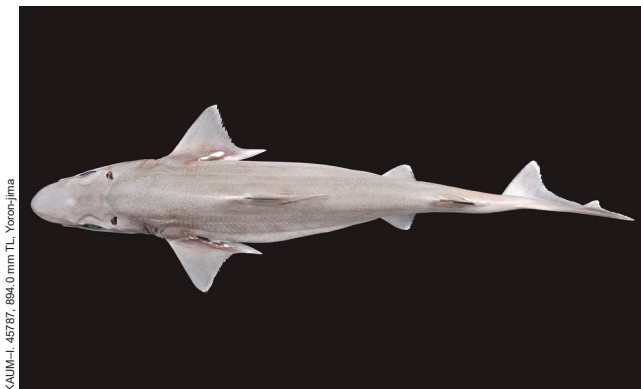
ゲンロクザメ (メス)



KALM-I. 45787, 894.0 mm TL, Yoron-jima

アイザメ科 アイザメ属 *Centrophorus tessellatus* Garman, 1906

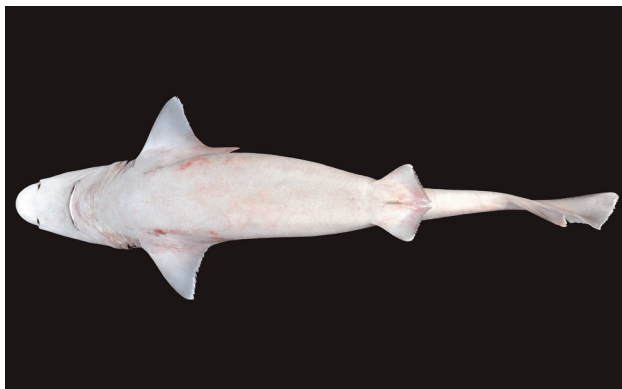
ゲンロクザメ (メス)



KALM-I. 45787, 894.0 mm TL, Yoron-jima

アイザメ科 アイザメ属 *Centrophorus tessellatus* Garman, 1906

ゲンロクザメ (メス)



KALM-I. 45787, 894.0 mm TL, Yoron-jima

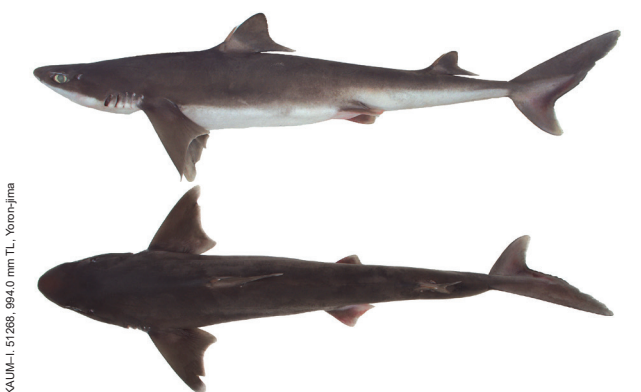
アイザメ科 アイザメ属 *Centrophorus tessellatus* Garman, 1906

ゲンロクザメ (メス)

ゲンロクザメ ●第1背鰭基底後端から第2背鰭棘露出部までの距離は吻端から胸鰭起部までの距離と等しい●鱗はブロック状に並ぶ

ツノザメ科 Squalidae

萬代あゆみ



KALM-I. 51288, 994.0 mm TL, Yoron-jima

ツノザメ科 ツノザメ属 *Squalus brevirostris* Tanaka, 1917

ツマリツノザメ (メス)



KALM-I. 51288, 1049 mm TL, Yoron-jima

ツノザメ科 ツノザメ属 *Squalus brevirostris* Tanaka, 1917

ツマリツノザメ

ツマリツノザメ ●吻端は丸みを帯びる●口前吻長は口幅より短い●尾鰭に明瞭な白色域はない

ツノザメ科 Squalidae

KAUM-I, 58559, 524.9 mm TL, Yoron-jima



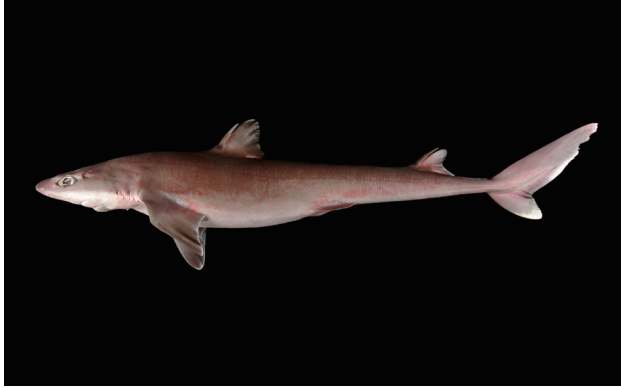
ツノザメ科 ツノザメ属 *Squalus japonicus* Ishikawa, 1908
トガリツノザメ (オス)



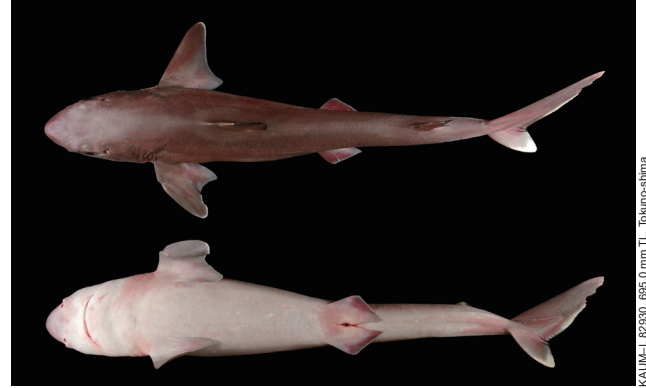
ツノザメ科 ツノザメ属 *Squalus japonicus* Ishikawa, 1908
トガリツノザメ (メス)

KAUM-I, 58521, 666.0 mm TL, Yoron-jima

KAUM-I, 82930, 695.0 mm TL, Tokuno-shima



ツノザメ科 ツノザメ属 *Squalus mitsukurii* Jordan & Snyder, 1903
フトツノザメ (メス)



ツノザメ科 ツノザメ属 *Squalus mitsukurii* Jordan & Snyder, 1903
フトツノザメ (メス)

KAUM-I, 82930, 695.0 mm TL, Tokuno-shima

トガリツノザメ ●吻端は尖る●口前吻長は口幅より長い●尾鰭両葉の先端は淡い白色

フトツノザメ ●吻端は丸みを帯びる●口前吻長は口幅より短い●尾鰭後縁は白色

サカタザメ科 Rhinobatidae

萬代あゆみ

NSMT-P, 131127, 1010.0 mm TL, Amami-oshima



サカタザメ科 サカタザメ属 *Rhinobatos schlegelii* Müller & Henle 1841
サカタザメ (メス)



サカタザメ科 サカタザメ属 *Rhinobatos schlegelii* Müller & Henle 1841
サカタザメ (メス)

NSMT-P, 131127, 1010.0 mm TL, Amami-oshima

サカタザメ ●吻端は尖る●第1背鰭と第2背鰭はよく離れる●背面は一様に褐色で、模様をもたない

カライワシ科 Elopidae

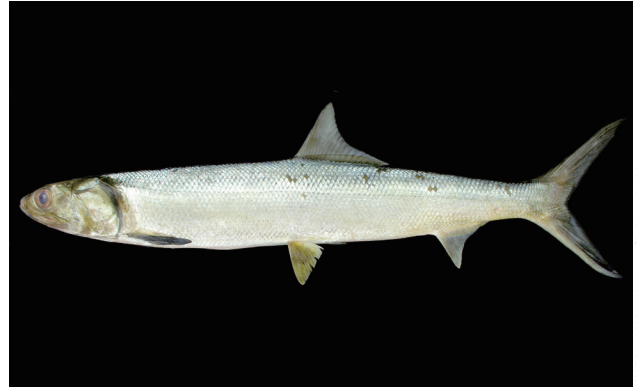
畑 晴陵

KAUM-I, 73685, 769.4 mm SL, Amami-oshima



カライワシ科 カライワシ属 *Elops hawaiiensis* Regan, 1909

カライワシ



KAUM-I, 73685, 769.4 mm SL, Amami-oshima

カライワシ科 カライワシ属 *Elops hawaiiensis* Regan, 1909

カライワシ

カライワシ ●側線がある●背鰭最後軟条が糸状に伸長しない●側線鱗数が 93-100

イセゴイ科 Megalopidae

畑 晴陵

KAUM-I, 38852, 90.4 mm SL, Yoron-jima



イセゴイ科 イセゴイ属 *Megalops cyprinoides* (Broussonet, 1782)

イセゴイ



KAUM-I, 48078, 17.1 mm SL, Yoron-jima

イセゴイ科 イセゴイ属 *Megalops cyprinoides* (Broussonet, 1782)

イセゴイ

イセゴイ ●側線がある●背鰭最後軟条が糸状に伸長する●側線鱗数が 30-40

ソトイワシ科 Albulidae

畑 晴陵

NSMT-P, 129039, 338.0 mm SL, Amami-oshima



ソトイワシ科 ソトイワシ属 *Albula koreana* Kwun & Kim, 2011

ソトイワシ



NSMT-P, 129039, 288.6 mm SL, Amami-oshima

ソトイワシ科 ソトイワシ属 *Albula koreana* Kwun & Kim, 2011

ソトイワシ

ソトイワシ ●側線がある●口が下位●下顎先端がとがる

ソトイワシ科 Albulidae



ソトイワシ科 ギス属 *Pterothrissus gissu* Hilgendorf, 1877

ギス



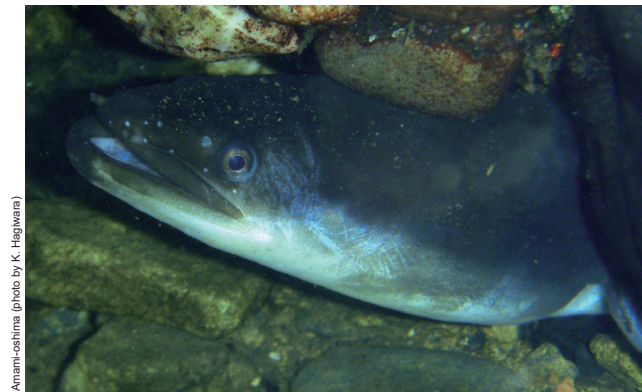
ソトイワシ科 ギス属 *Pterothrissus gissu* Hilgendorf, 1877

ギス

ギス ●側線がある●喉板がない●背鰭基底が長い

ウナギ科 Anguillidae

日比野友亮



ウナギ科 ウナギ属 *Anguilla japonica* Temminck & Schlegel, 1846

ニホンウナギ



ウナギ科 ウナギ属 *Anguilla marmorata* Quoy & Gaimard, 1824

オオウナギ

ニホンウナギ ●背鰭の始部は躯幹部中央のわずかに後方に位置する●体に斑紋はなく、背側は緑がかった褐色から暗褐色

オオウナギ ●背鰭の始部は躯幹部中央より前方に位置する●体に褐色の虫食い状斑があり、背側はやや明るい緑褐色から黄褐色

ハリガネウミヘビ科 Moringuidae

日比野友亮



ハリガネウミヘビ科 ハリガネウミヘビ属 *Moringua javanica* (Kaup, 1856)

トビハリガネウミヘビ



ハリガネウミヘビ科 ハリガネウミヘビ属 *Moringua javanica* (Kaup, 1856)

トビハリガネウミヘビ

トビハリガネウミヘビ ●体は著しく細長い●頭長は全長の5.3-6.3%●肛門前感覚管孔数は99-101

イワアナゴ科 Chlopsidae

日比野友亮



イワアナゴ科 イワアナゴ属 *Kaupichthys atronatus* Schultz, 1953
クロヒゲイワアナゴ



イワアナゴ科 イワアナゴ属 *Kaupichthys japonicus* Matsubara & Asano, 1960
イワアナゴ



イワアナゴ科 ウンブキアナゴ属 *Xenoconger fryeri* Regan, 1912
ウンブキアナゴ



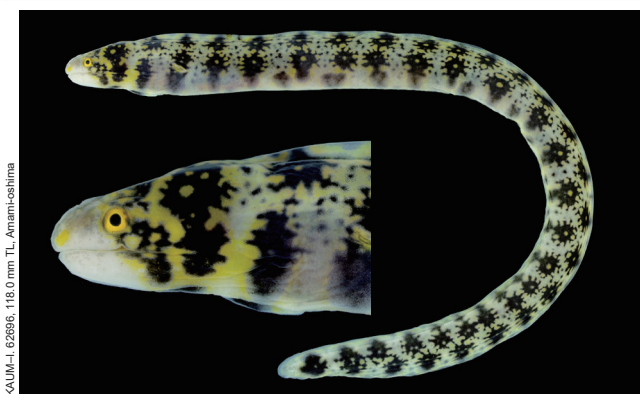
イワアナゴ科 ウンブキアナゴ属 *Xenoconger fryeri* Regan, 1912
ウンブキアナゴ

クロヒゲイワアナゴ ●胸鰭がある●体にやや不明瞭な雀斑様の模様がある●前鼻孔とその基部付近は濃褐色
イワアナゴ ●背鰭の始部は鰓孔を通る垂線の直後に位置する●胸鰭がある●体はほぼ一様に褐色から濃褐色

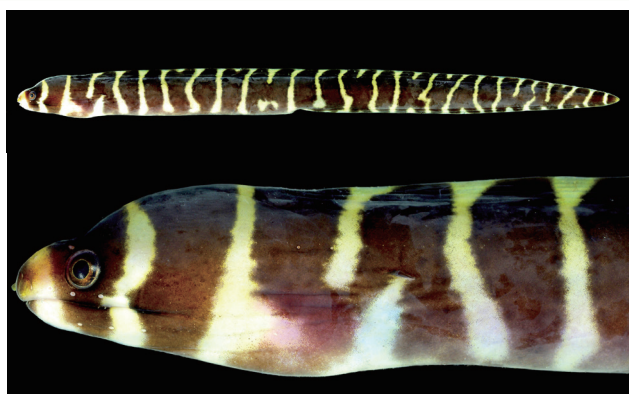
ウンブキアナゴ ●背鰭の始部は躯幹部中央付近に位置する●胸鰭がない●体は生時赤褐色で、死ぬと暗褐色になる

ウツボ科 Muraenidae

日比野友亮



ウツボ科 アラシウツボ属 *Echidna nebulosa* (Ahl, 1789)
クモウツボ



ウツボ科 アラシウツボ属 *Echidna polyzona* (Richardson, 1845)
シマアラシウツボ

クモウツボ ●白色から淡褐色の地色に、黄色点を含む不定形の黒色斑が1-3列をなす●黒色斑の間隙には黒色点が散在する●前鼻孔と眼の虹彩は濃黄色で、吻と下顎は概ね白い

シマアラシウツボ ●幼魚から若魚では、淡黄色の地色に幅の太い横帯がある●大型個体ではほぼ一様な黄灰色となり、尾部付近でうっすらと横縞がみられる●眼の虹彩の色は地色と同じで、目立たない



KAUM-I, 41110, 650.0 mm TL, Yoron-jima

ウツボ科 ゼブラウツボ属 *Gymnomuraena zebra* (Shaw, 1797)

ゼブラウツボ



KAUM-I, 56854, 560.0 mm TL, Yoron-jima

ウツボ科 ウツボ属 *Gymnothorax berndti* Snyder, 1904

ハワイウツボ



KAUM-I, 40083, 283.4 mm TL, Yoron-jima

ウツボ科 ウツボ属 *Gymnothorax chilospilus* Bleeker, 1864

ミナミウツボ



KAUM-I, 40083, 283.4 mm TL, Yoron-jima

ウツボ科 ウツボ属 *Gymnothorax chilospilus* Bleeker, 1864

ミナミウツボ



YCM-P, 38472, 215.9 mm TL, Kakeroma-jima

ウツボ科 ウツボ属 *Gymnothorax chilospilus* Bleeker, 1864

ミナミウツボ



KAUM-I, 63817, 910.0 mm TL, Amami-oshima

ウツボ科 ウツボ属 *Gymnothorax chlorostigma* (Kaup, 1856)

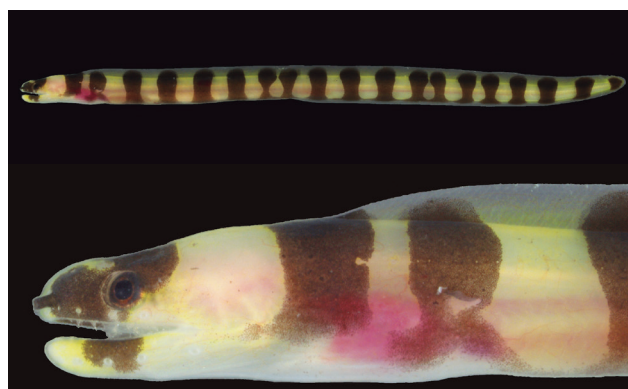
ハナビラウツボ



KAUM-I, 79186, 150.6 mm TL, Amami-oshima

ウツボ科 ウツボ属 *Gymnothorax chlorostigma* (Kaup, 1856)

ハナビラウツボ



KAUM-I, 46119, 79.6 mm TL, Yoron-jima

ウツボ科 ウツボ属 *Gymnothorax enigmaticus* McCosker & Randall, 1982

シマウツボ

ゼブラウツボ ●背鰭と臀鰭は著しく低く目立たない●赤褐色から暗褐色の地色に白色から淡黄色の細い横縞が多数ある

ハワイウツボ ●淡黄色の地色に、やや不連続な粗い網目状斑紋をもつ●頭部には褐色点が散在する●臀鰭に太く明瞭な白色縁辺がある

ミナミウツボ ●黄褐色から褐色の地色に暗褐色横帯をもつ●眼の下と下顎の感覚管孔は白色で縁取られ、白斑状を呈する

ハナビラウツボ ●褐色から暗褐色の地色に小さな白点を多数もつ●口内と尾鰭後端は白い

シマウツボ ●淡灰褐色から灰褐色の地色に太い暗褐色の輪状横帯がある●口角に暗褐色斑をもたない●尾後端は一般に黒くない

ウツボ科 Muraenidae

YCM-P 38229, 331.7 mm TL, Amami-oshima



ウツボ科 ウツボ属 *Gymnothorax fimbriatus* (Bennett, 1832)
ヘリゴイシウツボ



ウツボ科 ウツボ属 *Gymnothorax fimbriatus* (Bennett, 1832)
ヘリゴイシウツボ

KAUM-I, 79387, 1090.0 mm TL, Amami-oshima



ウツボ科 ウツボ属 *Gymnothorax flavimarginatus* (Rüppell, 1830)
ゴマウツボ



ウツボ科 ウツボ属 *Gymnothorax flavimarginatus* (Rüppell, 1830)
ゴマウツボ

KAUM-I, 90736, 375.0 mm TL, Okinoerabu-jima



ウツボ科 ウツボ属 *Gymnothorax flavimarginatus* (Rüppell, 1830)
ゴマウツボ



ウツボ科 ウツボ属 *Gymnothorax flavimarginatus* (Rüppell, 1830)
ゴマウツボ

KAUM-I, 55132, 148.4 mm TL, Yoron-jima



ウツボ科 ウツボ属 *Gymnothorax fuscomaculatus* (Schultz, 1953)
スズランヒメウツボ



ウツボ科 ウツボ属 *Gymnothorax intesti* (Fourmanoir & Rivaton, 1979)
ミナミミゾレウツボ

ヘリゴイシウツボ ●両顎は明らかに湾曲する●淡褐色の地色に黒色の円斑ないし楕円状斑をもつ●尾部後方の背鰭の斑紋は斜走する●生時の頭部粘膜は黄緑色

ゴマウツボ ●黄褐色から褐色の地色にむらのある多数の暗褐色小斑点がある●眼の虹彩は橙色●鰓孔付近は黒色

スズランヒメウツボ ●背鰭の始部は躯幹部中央付近に位置する●褐色の地色に体の後半では不明瞭な濃褐色斑を複数列もつ●眼の下と下顎の感覚管孔は白色で縁取られる

ミナミミゾレウツボ ●歯に鋸歯状縁がある●生時は黄褐色、死後は褐色の地色にみぞれ状斑を多数もつ●背鰭と臀鰭に白色縁辺があり、特に臀鰭のものは太い



KAUM-I. 68652, 803.4 mm TL, Amami-oshima

ウツボ科 ウツボ属 *Gymnothorax javanicus* (Bleeker, 1859)

ドクウツボ



KAUM-I. 55032, 176.0 mm TL, Yoron-jima

ウツボ科 ウツボ属 *Gymnothorax margaritophorus* Bleeker, 1864

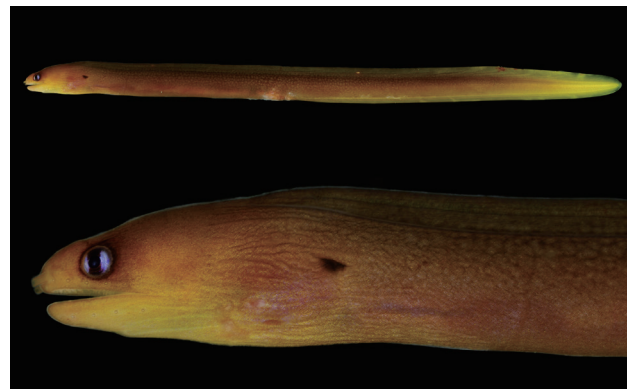
シンジュウツボ



KAUM-I. 71207, 51.8 mm TL, Yoron-jima

ウツボ科 ウツボ属 *Gymnothorax margaritophorus* Bleeker, 1864

シンジュウツボ



KAUM-I. 72108, 130.0 mm TL, Amami-oshima

ウツボ科 ウツボ属 *Gymnothorax melatremus* Schultz, 1953

ヒメウツボ



KAUM-I. 72514, 474.8 mm TL, Kikajima

ウツボ科 ウツボ属 *Gymnothorax meleagris* (Shaw, 1795)

ワカウツボ



KAUM-I. 90134, 227.7 mm TL, Okinoerabu-jima

ウツボ科 ウツボ属 *Gymnothorax meleagris* (Shaw, 1795)

ワカウツボ



NSMT-P. 131089, 806.5 mm TL, Amami-oshima

ウツボ科 ウツボ属 *Gymnothorax monochrous* (Bleeker, 1856)

ヤミウツボ



Kakeroma-jima (photo by K. Hagiwara)

ウツボ科 ウツボ属 *Gymnothorax nudivomer* (Günther, 1867)

アデウツボ

ドクウツボ ●淡褐色から褐色の地色に大型のやや角張った黒色斑（成長に伴い小点に変化する）をもつ●鰓孔周辺は黒い●生時の頭部粘膜は緑色

シンジュウツボ ●体色に変異が大きいが、一般に褐色の地色に黄色や濃褐色の破線状横縞をもつ●眼の後方に濃褐色斑が並列するが、老成個体では消失する●ごく小さい幼魚では体に模様はなく、下顎は白い●幼魚では吻背面に1白色縦線がある

ヒメウツボ ●体色は通常褐色に不明瞭な細かい斑紋をもつが、黄化個体が頻繁に出現する●眼の虹彩は青みがかり、垂直方向に濃褐色線がある●鰓孔は黒色

ワカウツボ ●体色に変異が多く、地色はほぼ白い淡褐色から黄褐色、紫がかった褐色までさまざま●通常円形から長円形に近い黄色点と黒色点がある●背鰭と臀鰭は尾部後方で高くなる

ヤミウツボ ●両顎はほとんど湾曲しない●歯の縁辺は平滑●背鰭はやや高い●体は赤褐色から褐色

アデウツボ ●頭部から軀幹部は黄色から褐色の地色に多数の小さな白色点をもつ●尾部の地色は褐色で大きな白色点が散在する●口内は黄色い●鰓孔周辺は黒い

ウツボ科 Muraenidae



KAUM-I, 71200, 608.8 mm TL, Yoron-jima

ウツボ科 ウツボ属 *Gymnothorax pictus* (Ahl, 1789)
アセウツボ



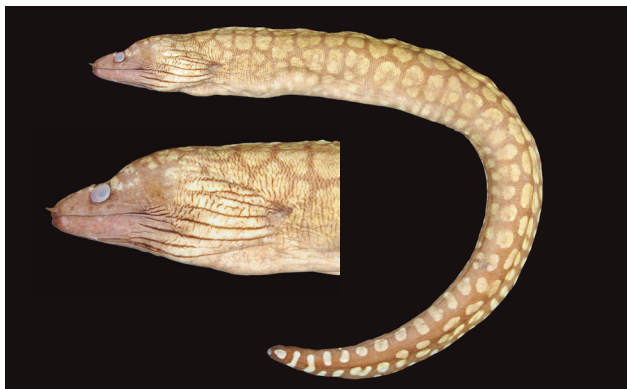
KAUM-I, 46118, 158.4 mm TL, Yoron-jima

ウツボ科 ウツボ属 *Gymnothorax pictus* (Ahl, 1789)
アセウツボ



KAUM-I, 55130, 280.1 mm TL, Yoron-jima

ウツボ科 ウツボ属 *Gymnothorax pindae* Smith, 1962
ノコギリウツボ



KAUM-I, 56955, 610.0 mm TL, Yoron-jima

ウツボ科 ウツボ属 *Gymnothorax prionodon* Ogilby, 1895
ユリウツボ



Kakeroma-jima (photo by K. Hagiwara)

ウツボ科 ウツボ属 *Gymnothorax pseudothyrsoides* (Bleeker, 1853)
アミメウツボ



KAUM-I, 90714, 226.6 mm TL, Okinawa-jima

ウツボ科 ウツボ属 *Gymnothorax thyrsoideus* (Richardson, 1845)
サビウツボ



YCM-P 36427, 178.5 mm TL, Amami-oshima

ウツボ科 ウツボ属 *Gymnothorax zonipictus* Seale, 1906
ヒレオビウツボ



Amami-oshima (photo by K. Hagiwara)

ウツボ科 ハナヒゲウツボ属 *Rhinomuraena quaestria* Garman, 1888
ハナヒゲウツボ

アセウツボ ●幼魚では淡黄色の地色に褐色の輪状紋と小斑が混在する●大型個体では一般に灰色の地色に密な黒色点によって形成される不明瞭な円斑が2-3列をなす●眼の虹彩に黒色点がある

ノコギリウツボ ●体は太く肛門前長が全長の41-43%●歯に鋸歯状縁がある●体は赤褐色●眼の虹彩は黄金色

ユリウツボ ●熱帯から亜熱帯のものでは淡黄褐色の地色に濃褐色の網目状斑紋がある●網目は尾部では太くなり、むしろ褐色地に淡黄褐色斑をもつように見える●鰓嚢部の鰓は褐色で目立つ

アミメウツボ ●背鰭は高い●灰色から暗褐色の地色に2-3列の暗褐色円斑や不明瞭な網目状斑紋をもつ

サビウツボ ●体は黄褐色に多数の細かな暗色斑があり、竹皮状模様を呈する●吻と下顎は紫がかった褐色●虹彩は白色で目立つ

ヒレオビウツボ ●淡褐色から褐色の地色に濃褐色の点列状横縞をもつ●頭部は褐色で眼後部はやや濃く、眼の後方や下顎に白色の斑が入る●眼の虹彩は濃黄色から橙色●背鰭に斜走斑がある

ハナヒゲウツボ ●前鼻孔の開口部は大きく展開し花弁状を呈する●体は幼魚では黒く、成長すると青くなる

ウツボ科 Muraenidae



KALM-I. 28341, 1608.8 mm TL, Amami-oshima

ウツボ科 タケウツボ属 *Strophidon sathete* (Hamilton, 1822)

オナガウツボ



KALM-I. 70989, 173.4 mm TL, Yoron-jima

ウツボ科 アミキカイウツボ属 *Uropterygius micropterus* (Bleeker, 1852)

アミキカイウツボ

オナガウツボ ●体は細長い●眼の後方頭部背縁に欠刻がある●眼は前方にあり、吻は短い●体は褐色

コゲウツボ ●垂直鰭は尾部後端付近のみに限られる●体は濃褐色で、生時の頭部粘膜は緑みを帯びる



ウツボ科 アミキカイウツボ属 *Uropterygius concolor* (Rüppell, 1838)

コゲウツボ



ウツボ科 アミキカイウツボ属 *Uropterygius xanthopterus* Bleeker, 1859

カケロマキカイウツボ

アミキカイウツボ ●後鼻孔は眼の中央より前方に位置する●垂直鰭は尾部後端付近のみに限られる●淡黄灰色から淡褐色の地色に不定形の褐色斑が互いに連続して複雑な網目状斑紋をなす

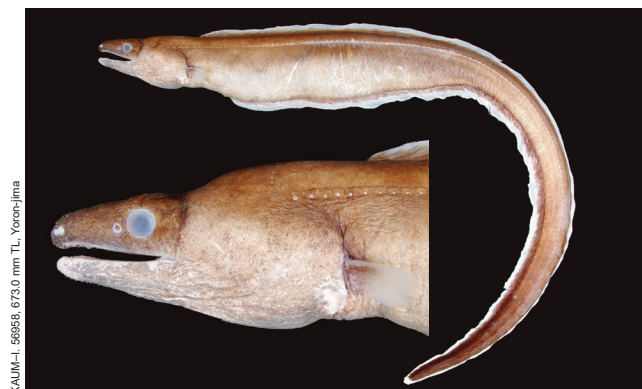
カケロマキカイウツボ ●総脊椎骨数は118-126●主上顎骨歯は2列●尾端部は黄色みを帯びる

YCM-P. 36482, 116.5 mm TL, Kakeroma-jima

YCM-P. 36491, 138.7 mm TL, Kakeroma-jima

ホラアナゴ科 Synphobranchidae

日比野友亮



KALM-I. 56568, 673.0 mm TL, Yoron-jima

ホラアナゴ科 ヒレジロアナゴ属 *Meadia abyssalis* (Kamohara, 1938)

ヒレジロアナゴ

ヒレジロアナゴ ●眼は大きく退格的でない●肛門は胸鰭後端の直後に位置する●胸鰭がある●垂直鰭に明瞭で太い白色縁辺がある



KALM-I. 51406, 227.8 mm TL, Yoron-jima

ホラアナゴ科 コンゴウアナゴ属 *Simenchelys parasitica* Gill, 1879

コンゴウアナゴ

コンゴウアナゴ ●眼は小さい●口は小さく口裂後端は眼の前縁に達しない

FRUM 52298, 238.0 mm TL, Amami-oshima (preserved specimen)



ウミヘビ科 ソラウミヘビ属 *Leirurus semicinctus* (Lay & Bennett, 1839)
ソラウミヘビ



KPM-NI 30763, 128.8 mm TL, Yoron-jima

ウミヘビ科 ミナミミズアナゴ属 *Muraenichthys schultzei* Bleeker, 1857
ミナミミズアナゴ

KPM-NI 30763, 129.8 mm TL, Yoron-jima



ウミヘビ科 ミナミミズアナゴ属 *Muraenichthys schultzei* Bleeker, 1857
ミナミミズアナゴ



YCM-P 23894, 300.0 mm TL, Amami-oshima (preserved specimen)

ウミヘビ科 ゴイシウミヘビ属 *Myrichthys colubrinus* (Boddaert, 1781)
シマウミヘビ

KAJM-I, 1982, 168.8 mm TL, Kikai-jima (preserved specimen)



ウミヘビ科 ゴイシウミヘビ属 *Myrichthys maculosus* (Cuvier, 1816)
モヨウモンガラドオシ



YCM-P 23285, 236.8 mm TL, Amami-oshima (preserved specimen)

ウミヘビ科 ミナミホタテウミヘビ属 *Pisodonophis boro* (Hamilton, 1822)
ゴマホタテウミヘビ

FRUM 50996, 148.8 mm TL, Amami-oshima (preserved specimen)



ウミヘビ科 ミミズアナゴ属 *Scolececheilus macroptera* (Bleeker, 1857)
クリミズアナゴ



KAJM-I, 2381, 152.1 mm TL, Kikai-jima (preserved specimen)

ウミヘビ科 ミミズアナゴ属 *Scolececheilus laticaudata* (Ogilby, 1897)
フトミズアナゴ

ソラウミヘビ ●吻は尖る●歯は先の尖った円錐歯●体に幅の広い暗褐色横帯が並び、両側の横帯は腹面で連続しない
ミナミミズアナゴ ●後鼻孔は口の外側に開口する●背鰭始部は肛門直上をはるかに越える●尾鰭がある●胸鰭がない
シマウミヘビ ●総脊椎骨数は193-202●歯は臼歯状●体に暗褐色の横帯がほぼ等間隔に並び、両側の横帯は腹面で連続する
モヨウモンガラドオシ ●歯は臼歯状●体に多数の円形斑がある

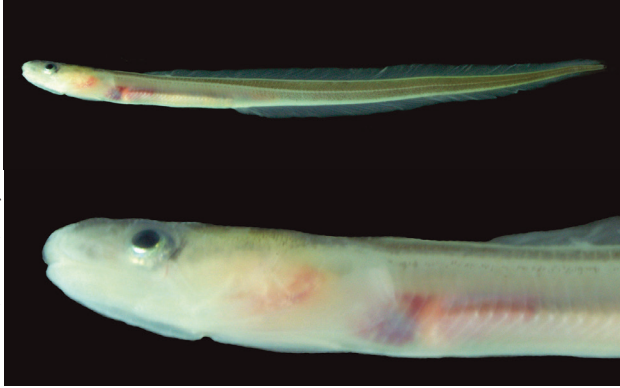
ゴマホタテウミヘビ ●歯は臼歯状●背鰭始部は胸鰭後端直上をはるかに越える●体に模様がない
クリミズアナゴ ●後鼻孔開口部は外側から見えない●背鰭始部は躯幹部のほぼ中央に位置する●尾鰭がある●胸鰭がない
フトミズアナゴ ●後鼻孔開口部は外側から見えない●背鰭始部は肛門直上をはるかに越える●尾鰭がある●胸鰭がない

KAUM-I, 108172, 918.0 mm SL, Ananhi-oshima



アナゴ科 クロアナゴ属 *Conger cinereus* Rüppell, 1871
キリアナゴ

KAUM-I, 45857, 60.6 mm TL, Yoron-jima



アナゴ科 クロアナゴ属 *Conger jordani* Kanazawa, 1958
クロアナゴ

YCM-P, 35111, 88.6 mm TL, Kakeroma-jima



アナゴ科 オキアナゴ属 *Congriscus megastomus* (Günther 1877)
オキアナゴ

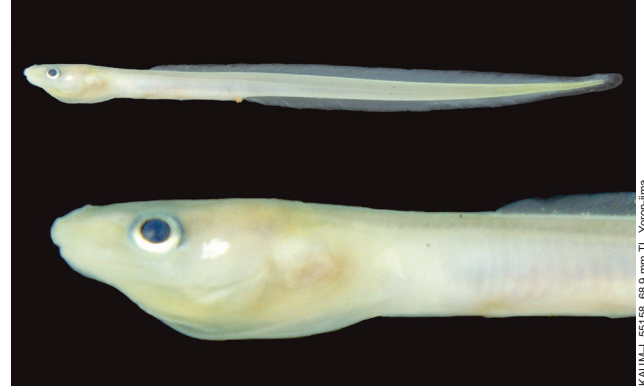
KAUM-I, 95673, 729.0 mm TL, Amami-oshima



アナゴ科 チンアナゴ属 *Heteroconger* sp.
チンアナゴ属の一種



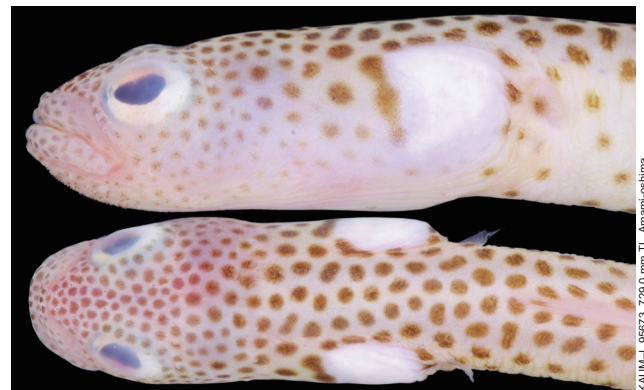
アナゴ科 クロアナゴ属 *Conger erebennus* (Jordan & Snyder, 1901)
ダイナンアナゴ



アナゴ科 クロアナゴ属 *Conger jordani* Kanazawa, 1958
クロアナゴ



アナゴ科 チンアナゴ属 *Heteroconger polyzona* Bleeker, 1868
ゼブラアナゴ



アナゴ科 チンアナゴ属 *Heteroconger* sp.
チンアナゴ属の一種

キリアナゴ ● 鰭始部は胸鰭後端より前方に位置する ● 背鰭と臀鰭は高い ● 若魚から成魚では生時体側に不明瞭な横縞をもつ
ダイナンアナゴ ● 主上顎骨歯は少なくとも前半で2列 ● 背鰭始部は胸鰭後端の直上か、またはそれよりわずかに前方に位置する ● 頭部や背面に目立つ白点列がない
クロアナゴ ● 頭長は全長の約14% ● 背鰭始部は通常胸鰭後端の直上を越える ● 頭部や背面に目立つ白点列がない

オキアナゴ ● 肛門前感覚管孔数は46-52 ● 尾の後端に1大暗色斑がある
ゼブラアナゴ ● 体は著しく細長い ● 白色から淡灰色の地色に不連続な褐色の横縞がある ● 鰓孔は黒く縁取られる
チンアナゴ属の一種 ● 体は著しく細長い ● 鰓蓋後方に白色の半月形斑をもつ ● 体に多数の細かい褐色点をもつ



KAUM-I. 82035, 136.6 mm SL, Amami-oshima

ニシン科 ヤマトミズン属 *Amblygaster leiogaster* (Valenciennes, 1847)

ヤマトミズン



KAUM-I. 55088, 53.9 mm SL, Yoron-jima

ニシン科 ヤマトミズン属 *Amblygaster leiogaster* (Valenciennes, 1847)

ヤマトミズン



KAUM-I. 82036, 138.5 mm SL, Amami-oshima

ニシン科 ヤマトミズン属 *Amblygaster sirm* (Walbaum, 1792)

ホシヤマトミズン



KAUM-I. 51219, 114.7 mm SL, Yoron-jima

ニシン科 ミズン属 *Herklotsichthys quadrimaculatus* (Rüppell, 1837)

ミズン



KAUM-I. 62615, 104.8 mm SL, Amami-oshima

ニシン科 ミズン属 *Herklotsichthys quadrimaculatus* (Rüppell, 1837)

ミズン



KAUM-I. 55089, 38.5 mm SL, Yoron-jima

ニシン科 キビナゴ属 *Spratelloides atrofasciatus* Schultz, 1943

リュウキュウキビナゴ



KAUM-I. 51220, 36.2 mm SL, Yoron-jima

ニシン科 キビナゴ属 *Spratelloides delicatulus* (Bennett, 1832)

ミナミキビナゴ



KAUM-I. 55087, 33.8 mm SL, Yoron-jima

ニシン科 キビナゴ属 *Spratelloides delicatulus* (Bennett, 1832)

ミナミキビナゴ

ヤマトミズン ●体側に黒色斑が並ぶ●吻部に暗色縦線がある●背鰭が体のほぼ中央に位置する

ホシヤマトミズン ●体側に黒色斑がない●吻部に暗色縦線がない●背鰭が体の中央よりも前方に位置する

ミズン ●鰓蓋後方に橙色斑点が2つある●臀鰭最後の2軟条は伸長しない

リュウキュウキビナゴ ●体側に銀色縦帯がある●体腹縁に稜鱗がない●眼径が吻長よりも大きい

ミナミキビナゴ ●体側に銀色縦帯がない●体腹縁に稜鱗がない

カタクチイワシ科 Engraulidae

畑 晴陵



KAUM-I, 82034, 62.9 mm SL, Amami-oshima

カタクチイワシ科 タイワンアイノコイワシ属 *Engrasicholina pseudoheteroloba* (Hardenberg, 1933)

ミズスルル



KAUM-I, 82034, 62.9 mm SL, Amami-oshima

カタクチイワシ科 タイワンアイノコイワシ属 *Engrasicholina pseudoheteroloba* (Hardenberg, 1933)

ミズスルル

ミズスルル ●腹鰭前方の体腹縁に稜鱗がある●上顎後端は前鰓蓋骨後縁に達する●背鰭と臀鰭の不分枝軟条は2本

サバヒー科 Chanidae

畑 晴陵



KAUM-I, 39853, 71.5 mm SL, Yoron-jima

サバヒー科 サバヒー属 *Chanos chanos* (Forsskal, 1775)

サバヒー



KAUM-I, 39854, 59.5 mm SL, Yoron-jima

サバヒー科 サバヒー属 *Chanos chanos* (Forsskal, 1775)

サバヒー

サバヒー ●側線がある●喉板がない●眼は厚い脂瞼に被われる

コイ科 Cyprinidae

松沼瑞樹



KPM-NI 21070, 41.7 mm SL, Kikai-jima

コイ科 フナ属 *Carassius* sp.

ギンブナ



KPM-NI 21069, 40.5 mm SL, Kikai-jima

コイ科 フナ属 *Carassius* sp.

ギンブナ

ギンブナ ●背鰭は1基●体は銀色で背中が金色がかかる●口にヒゲがない

ゴンズイ科 Plotosidae

松沼瑞樹



KAUM-I, 48079, 44.5 mm SL, Yoron-jima

ゴンズイ科 ゴンズイ属 *Plotosus japonicus* Yoshino & Kishimoto, 2008

ゴンズイ



KAUM-I, 83714, 121.4 mm TL, Tokuno-shima

ゴンズイ科 ゴンズイ属 *Plotosus lineatus* (Thunberg, 1787)

ミナミゴンズイ

ゴンズイ ●体に2本の明色縦線がある●口のまわりに8本のヒゲがある●第2背鰭の始部は臀鰭の始部よりやや前にある

ミナミゴンズイ ●体に2本の明色縦線がある●口のまわりに8本のヒゲがある●第2背鰭の始部は臀鰭の始部よりかなり前にある

アユ科 Plecoglossidae

上城拓也



KAUM-I, 62663, 74.7 mm SL, Amami-oshima

アユ科 アユ属 *Plecoglossus altivelis ryukyuensis* Nishida, 1988

リュウキュウアユ



KAUM-I, 62668, 70.7 mm SL, Amami-oshima

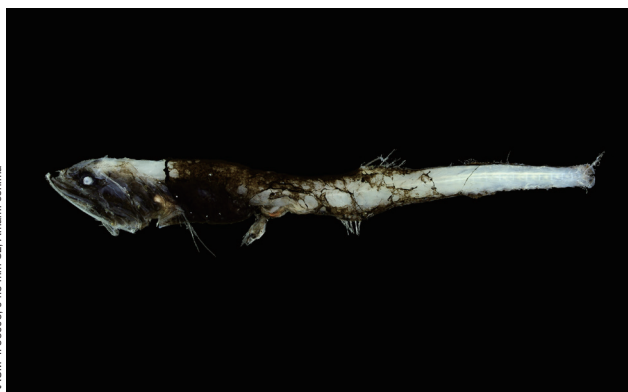
アユ科 アユ属 *Plecoglossus altivelis ryukyuensis* Nishida, 1988

リュウキュウアユ

リュウキュウアユ ●胸鰭軟条12本●脂鰭がある

ヨコエソ科 Gonostomatidae

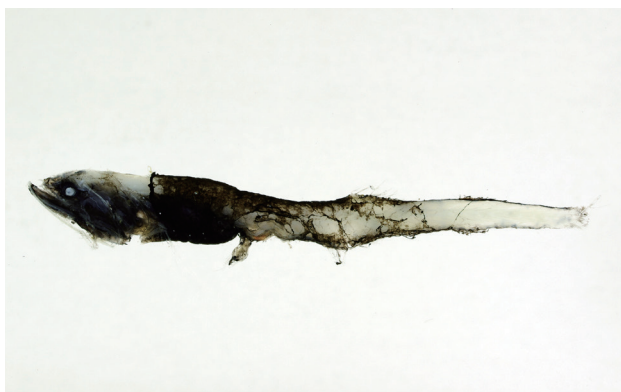
中山直英



KAUM-I, 59608, 64.8 mm SL, Amami-oshima

ヨコエソ科 ヨコエソ属 *Sigmops gracilis* (Günther, 1878)

ヨコエソ



KAUM-I, 59608, 64.8 mm SL, Amami-oshima

ヨコエソ科 ヨコエソ属 *Sigmops gracilis* (Günther, 1878)

ヨコエソ

ヨコエソ ●体は細長く、一様に黒い●背鰭起部は臀鰭起部より後方にある●頭部と体下部に発光器があり、体上部にもまばらに分布する



KAUM-I, 55125, 120.4 mm SL, Yoron-jima

ムネエソ科 ホウネンエソ属 *Polyipnus ovatus* Harold, 1994

チュラブシホウネンエソ



KAUM-I, 55125, 120.4 mm SL, Yoron-jima

ムネエソ科 ホウネンエソ属 *Polyipnus ovatus* Harold, 1994

チュラブシホウネンエソ

チュラブシホウネンエソ ●胸鰭軟条数が 14 ●鰓耙数が 18 ●腎鰭上発光器が 3 個 ●背鰭前黒色帯は体側中央線をこえる ●単一の後側頭骨棘と平滑な竜骨板を有する

ギンハダカ科 Phosichthyidae

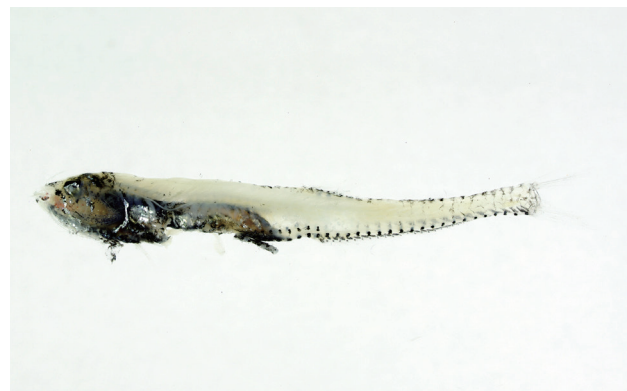
中山直英



KAUM-I, 58607, 64.6 mm SL, Amami-oshima

ギンハダカ科 ヨウジエソ属 *Pollichthys mauli* (Poll, 1953)

ヨウジエソ



KAUM-I, 58607, 64.6 mm SL, Amami-oshima

ギンハダカ科 ヨウジエソ属 *Pollichthys mauli* (Poll, 1953)

ヨウジエソ

ヨウジエソ ●体は細長く、全体的に乳白色 ●背鰭起部は腎鰭起部より前方にある ●腎鰭基底長は背鰭基底の約 2 倍 ●頭部と体の腹面に発光器があり、列をなして密に並ぶ

ヒメ科 Aulopidae

松沼瑞樹



NSMT-P 131101, 156.5 mm SL, Amami-oshima

ヒメ科 ヒメ属 *Hime* sp.

ハタタテヒメ (オス)



NSMT-P 131102, 146.4 mm SL, Amami-oshima

ヒメ科 ヒメ属 *Hime* sp.

ハタタテヒメ (メス)

ハタタテヒメ ●背鰭基底が長い ●オスの背鰭第 2-4 軟条が伸長する ●体は赤みがる ●眼が大きい



KAUM-I, 79123, 273.5 mm SL, Amami-oshima

エソ科 マエソ属 *Saurida gracilis* (Quoy & Gaimard, 1824)

マダラエソ



KAUM-I, 65935, 227.4 mm SL, Tokuno-shima

エソ科 マエソ属 *Saurida gracilis* (Quoy & Gaimard, 1824)

マダラエソ



KAUM-I, 71034, 131.9 mm SL, Yoron-jima

エソ科 マエソ属 *Saurida gracilis* (Quoy & Gaimard, 1824)

マダラエソ



KAUM-I, 70953, 109.9 mm SL, Yoron-jima

エソ科 マエソ属 *Saurida gracilis* (Quoy & Gaimard, 1824)

マダラエソ



KAUM-I, 55166, 96.7 mm SL, Yoron-jima

エソ科 マエソ属 *Saurida gracilis* (Quoy & Gaimard, 1824)

マダラエソ



KAUM-I, 39745, 90.3 mm SL, Yoron-jima

エソ科 マエソ属 *Saurida gracilis* (Quoy & Gaimard, 1824)

マダラエソ



KAUM-I, 51326, 135.3 mm SL, Yoron-jima

エソ科 マエソ属 *Saurida nebulosa* Valenciennes, 1850

ウチウミマダラエソ



NSMT-P, 131289, 344.0 mm SL, Amami-oshima

エソ科 マエソ属 *Saurida umeyoshii* Inoue & Nakabo, 2006

クロエソ

マダラエソ ●唇に複数の暗色斑がある●胸鰭後端は腹鰭基底後端を超える●尾鰭側面にまだら状の暗色斑がある

ウチウミマダラエソ ●唇に暗色斑がほとんどない●胸鰭後端は腹鰭基底後端を超えない●尾鰭側面にまだら状の暗色斑がある

クロエソ ●体側に明瞭な模様や暗色斑がない●生時、頭部～尾部の背側はこげ茶、腹側は銀色●尾鰭上縁に黒色点列がある



KAUM-I. 76296, 388.9 mm SL, Amami-oshima

エソ科 マエソ属 *Saurida wanieso* Shindo & Yamada, 1972
ワニエソ



KAUM-I. 41145, 65.7 mm SL, Yoron-jima

エソ科 アカエソ属 *Synodus binotatus* Schultz, 1953
ニテンエソ



KAUM-I. 51374, 122.7 mm SL, Amami-oshima

エソ科 アカエソ属 *Synodus dermatogenys* Fowler, 1912
ミナミアカエソ



KAUM-I. 71165, 104.4 mm SL, Yoron-jima

エソ科 アカエソ属 *Synodus dermatogenys* Fowler, 1912
ミナミアカエソ



KAUM-I. 51374, 104.0 mm SL, Yoron-jima

エソ科 アカエソ属 *Synodus dermatogenys* Fowler, 1912
ミナミアカエソ



KAUM-I. 55167, 79.2 mm SL, Yoron-jima

エソ科 アカエソ属 *Synodus dermatogenys* Fowler, 1912
ミナミアカエソ



KAUM-I. 82164, 47.2 mm SL, Tokuno-shima

エソ科 アカエソ属 *Synodus jaculum* Fowler, 1912
オグロエソ



KAUM-I. 51373, 106.6 mm SL, Yoron-jima

エソ科 アカエソ属 *Synodus oculus* Cressey, 1981
イレズミオオメエソ

ワニエソ ●唇に模様がいない●胸鰭上部は暗色●側線付近にぼんやりした暗色斑が並び
ニテンエソ ●吻端に左右 1 個ずつ黒点がある●背鰭の後方に 3 個の鞍状斑がある●脂鰭の基底側に 1 個の大きな暗色斑がある
ミナミアカエソ ●唇に複数の暗色斑がある●前鼻孔の皮弁は細い●尾柄に大きな黒色斑がない

オグロエソ ●尾柄に大きな黒色斑が 1 個ある●前鼻孔の皮弁は非常に短い●尾鰭上縁・下縁に黒色点列がある
イレズミオオメエソ ●眼径は吻長よりも大きい●生時、眼の後方に 3 本の赤～黄色帯がある●尾鰭に目立った模様がいない

エソ科 Synodontidae



KAUM-I, 61114, 79.3 mm SL, Amami-oshima

エソ科 アカエソ属 *Synodus ulae* Schultz, 1953

アカエソ



KAUM-I, 79130, 206.5 mm SL, Amami-oshima

エソ科 アカエソ属 *Synodus variegatus* (Lacepède, 1803)

ヒトスジエソ



KAUM-I, 57878, 170.2 mm SL, Amami-oshima

エソ科 アカエソ属 *Synodus variegatus* (Lacepède, 1803)

ヒトスジエソ



KAUM-I, 57892, 137.7 mm SL, Amami-oshima

エソ科 アカエソ属 *Synodus variegatus* (Lacepède, 1803)

ヒトスジエソ



KAUM-I, 57880, 134.5 mm SL, Amami-oshima

エソ科 アカエソ属 *Synodus variegatus* (Lacepède, 1803)

ヒトスジエソ



KAUM-I, 57917, 118.5 mm SL, Amami-oshima

エソ科 アカエソ属 *Synodus variegatus* (Lacepède, 1803)

ヒトスジエソ



KAUM-I, 51473, 88.8 mm SL, Yoron-jima

エソ科 アカエソ属 *Synodus variegatus* (Lacepède, 1803)

ヒトスジエソ



KAUM-I, 62810, 33.4 mm SL, Amami-oshima

エソ科 アカエソ属 *Synodus variegatus* (Lacepède, 1803)

ヒトスジエソ

アカエソ ●唇に複数の暗色斑がある●前鼻孔の皮弁はヘラ状で幅広い●生時、体側の中位に1本の赤～褐色縦帯がない

ヒトスジエソ ●吻長は眼径とほぼ同じ●前鼻孔の皮弁はムチ状で細い●生時、体側の中位に1本の赤～褐色縦帯がある



アオメエソ科 アオメエソ属 *Chlorophthalmus* sp.

バケアオメエソ

●バケアオメエソ ●腹鰭後端が丸みを帯びる●口腔内は黒色



アオメエソ科 アオメエソ属 *Chlorophthalmus* sp.

バケアオメエソ

ハダカエソ科 Paralepididae

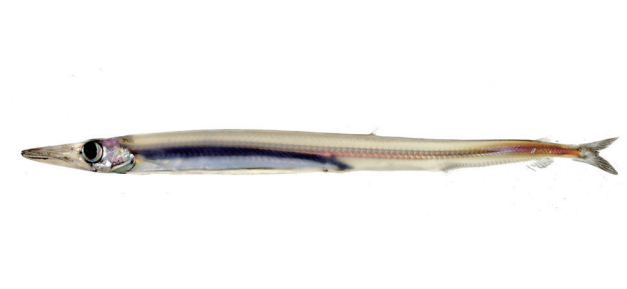
畑 晴陵



ハダカエソ科 ハダカエソ属 *Lestrolepis luetkeni* (Ege, 1933)

ミナミハダカエソ

●ミナミハダカエソ ●臀鰭軟条数は 32-36 ●眼の直前に黒色突起がある●背鰭起部は臀鰭起部よりも腹鰭起部に近い



ハダカエソ科 ハダカエソ属 *Lestrolepis luetkeni* (Ege, 1933)

ミナミハダカエソ

ハダカイワシ科 Myctophidae

中山直英



ハダカイワシ科 ソコハダカ属 *Benthosema fibulatum* (Gilbert & Cramer, 1897)

ホクトハダカ (メス)

●ホクトハダカ ●体は短く、尾柄は低い●眼は大きい●頭部と体下部に発光器が並び●鱗は脱落しやすい



ハダカイワシ科 ソコハダカ属 *Benthosema fibulatum* (Gilbert & Cramer, 1897)

ホクトハダカ (メス)

ハダカイワシ科 Myctophidae



KAUM-I, 58605, 40.5 mm SL, Amami-oshima

ハダカイワシ科 トミハダカ属 *Lampanyctus* sp.

トミハダカ属の一種

トミハダカ属の一種 ●体は長く、尾柄部は太い●眼は小さい●頭部と体下部に発光器が並び●鱗は脱落しやすい



KAUM-I, 58304, 68.9 mm SL, Yoron-jima

ハダカイワシ科 ススキハダカ属 *Myctophum asperum* Richardson, 1845

アラハダカ (オス)

アラハダカ ●体は短く、尾柄は低い●胸鰭 12-16 軟条●眼は大きい●頭部と体下部に発光器が並び●鱗は強い櫛鱗で、脱落しにくい

ギンメダイ科 Polymixiidae

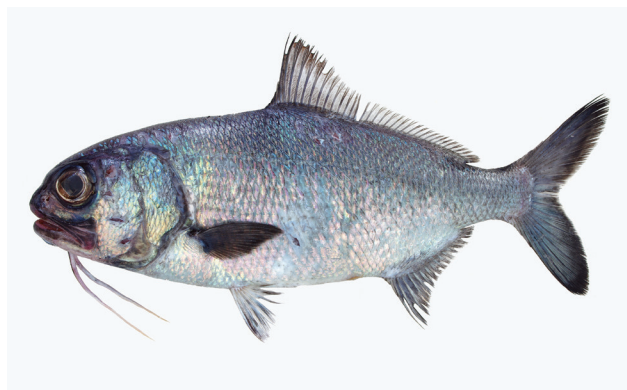
遠藤広光



KAUM-I, 51547, 345.0 mm SL, Yoron-jima

ギンメダイ科 ギンメダイ属 *Polymixia sazonovi* Kotlyar, 1992

オカムラギンメ



KAUM-I, 51547, 345.0 mm SL, Yoron-jima

ギンメダイ科 ギンメダイ属 *Polymixia sazonovi* Kotlyar, 1992

オカムラギンメ



KAUM-I, 68927, 149.4 mm SL, Amami-oshima

ギンメダイ科 ギンメダイ属 *Polymixia berndti* Gilbert, 1905

アラメギンメ



KAUM-I, 68927, 149.4 mm SL, Amami-oshima

ギンメダイ科 ギンメダイ属 *Polymixia berndti* Gilbert, 1905

アラメギンメ

オカムラギンメ ●上顎が吻端より前へ出ない●頭の前半が黒色●胸鰭と尾鰭後縁が黒色

アラメギンメ ●上顎が吻端より前へ出る●頭の前半が銀白色●胸鰭が白色、背鰭と尾鰭上端が黒色



チゴダラ科 イトヒキダラ属 *Laemonema robustum* Johnson, 1862
クロダラ



チゴダラ科 イトヒキダラ属 *Laemonema robustum* Johnson, 1862
クロダラ



チゴダラ科 チゴダラ属 *Physiculus* sp.
チゴダラ属の一種



チゴダラ科 チゴダラ属 *Physiculus* sp.
チゴダラ属の一種

クロダラ ●腹鰭2軟条●腹部に発光器がない●体と鰭が茶褐色、
腹鰭のみ白色、他の鰭が茶褐色

チゴダラ属の一種 ●腹鰭5軟条●腹部に発光器がある●体が赤
褐色で鰭が赤色

カクレウオ科 Carapidae



カクレウオ科 シロカクレウオ属 *Carapus moulani* (Petit, 1934)
カザリカクレウオ



カクレウオ科 カクレウオ属 *Encheliophis vermicularis* Müller, 1842
アマミカクレウオ

カザリカクレウオ ●眼が大きい●胸鰭がある●体が白色で黒色斑
点が多数ある

アマミカクレウオ ●眼が小さい●胸鰭がない●体が半透明で橙色
から黄色



アカネイタチウオ科 リュウキュウイタチウオ属 *Alionematchthys riukuensis* (Aoyagi, 1954)
リュウキュウイタチウオ (オス)



アカネイタチウオ科 リュウキュウイタチウオ属 *Alionematchthys shinoharai* Møller & Schwarzhans, 2008
シノハラリュウキュウイタチウオ (オス)



アカネイタチウオ科 リュウキュウイタチウオ属 *Alionematchthys* sp.
リュウキュウイタチウオ属の一種 (メス)



アカネイタチウオ科 リュウキュウイタチウオ属 *Alionematchthys* sp.
リュウキュウイタチウオ属の一種 (メス)



アカネイタチウオ科 サンゴイタチウオ属 *Diancistrus erythraeus* (Fowler, 1946)
トゲイタチウオ (メス)



アカネイタチウオ科 サンゴイタチウオ属 *Diancistrus erythraeus* (Fowler, 1946)
トゲイタチウオ (メス)



アカネイタチウオ科 サンゴイタチウオ属 *Diancistrus fuscus* (Fowler, 1946)
サンゴイタチウオ (オス)



アカネイタチウオ科 サンゴイタチウオ属 *Diancistrus fuscus* (Fowler, 1946)
サンゴイタチウオ (オス)

リュウキュウイタチウオ ●眼が小さい●体が茶色から橙色、若魚では黄色
シノハラリュウキュウイタチウオ ●眼が小さい●体と鰭が黄褐色
リュウキュウイタチウオ属の一種 ●眼が小さい●尾鰭が長い●体が茶色

トゲイタチウオ ●眼が退化的で皮下に埋没●頭が大きく体高が高い●体が淡赤色から桃色
サンゴイタチウオ ●眼が小さい●体が褐色



アカネイタチウオ科 アカネイタチウオ属 *Dinematchthys ilucoeteoides* Bleeker, 1855
アカネイタチウオ



アカネイタチウオ科 アカネイタチウオ属 *Dinematchthys ilucoeteoides* Bleeker, 1855
アカネイタチウオ



アカネイタチウオ科 アカネイタチウオ属 *Dinematchthys ilucoeteoides* Bleeker, 1855
アカネイタチウオ (オス)



アカネイタチウオ科 アカネイタチウオ属 *Dinematchthys ilucoeteoides* Bleeker, 1855
アカネイタチウオ (オス)



アカネイタチウオ科 Dinematchthyidae, unidentified genus and species
アカネイタチウオ科の一種 (メス)



アカネイタチウオ科 Dinematchthyidae, unidentified genus and species
アカネイタチウオ科の一種



アカネイタチウオ科 Dinematchthyidae, unidentified genus and species
アカネイタチウオ科の一種



アカネイタチウオ科 Dinematchthyidae, unidentified genus and species
アカネイタチウオ科の一種

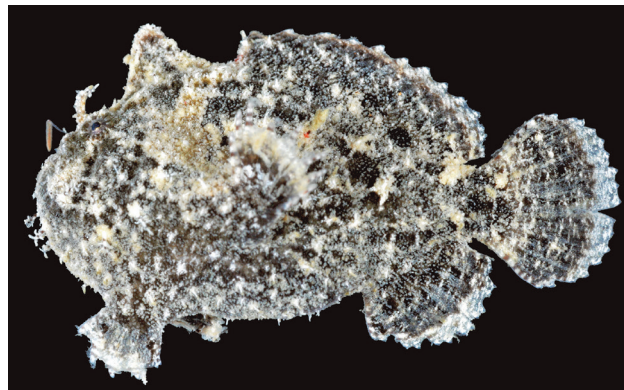
アカネイタチウオ ●眼が小さい●鰓蓋から頭頂まで鱗域がつながる●体が褐色から黄色

アカネイタチウオ科の一種 ●幼魚のため同定困難、複数種が含まれる

YCM-P 45755, 218.1 mm SL, Amami-oshima



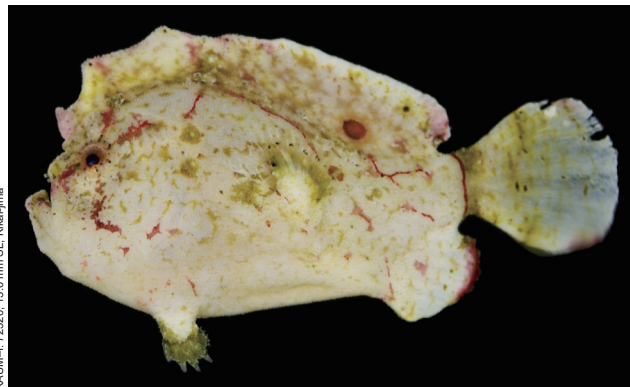
カエルアンコウ科 カエルアンコウ属 *Antennarius commerson* (Lacepède, 1798)
オオモンカエルアンコウ



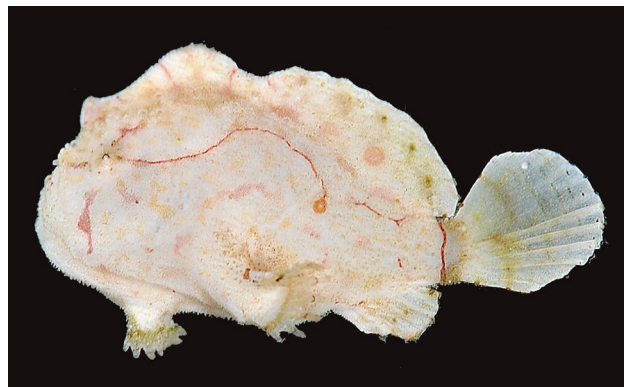
KPM-M-NI 30887, 21.0 mm SL, Yoron-jima

カエルアンコウ科 カエルアンコウ属 *Antennarius dorehensis* (Bleeker, 1859)
カスリカエルアンコウ

KAUM-I 72320, 13.0 mm SL, Kikoh-jima



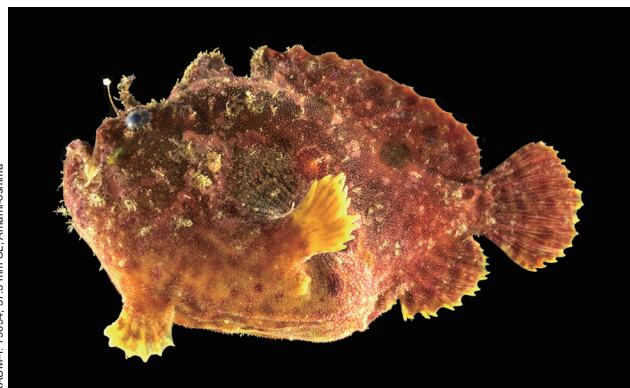
カエルアンコウ科 カエルアンコウ属 *Antennarius randalli* Allen, 1970
ヒメヒラタカエルアンコウ



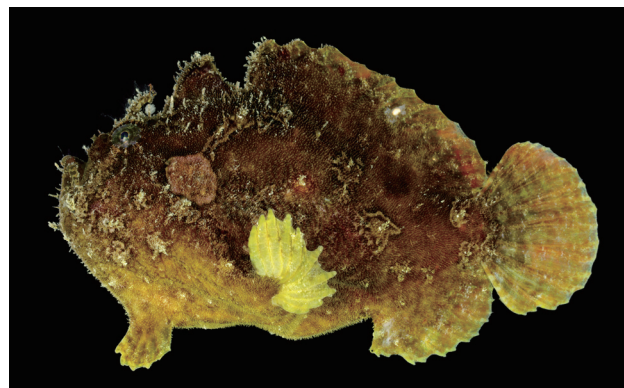
KAUM-I 45919, 7.6 mm SL, Yoron-jima

カエルアンコウ科 カエルアンコウ属 *Antennarius randalli* Allen, 1970
ヒメヒラタカエルアンコウ

KAUM-I 79094, 57.5 mm SL, Amami-oshima



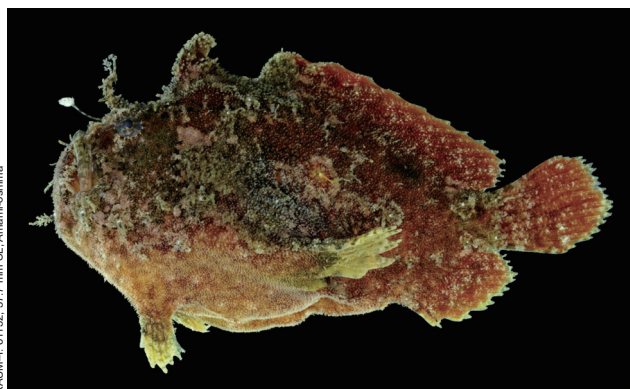
カエルアンコウ科 カエルアンコウモドキ属 *Antennatus coccineus* (Lesson, 1831)
ウルマカエルアンコウ



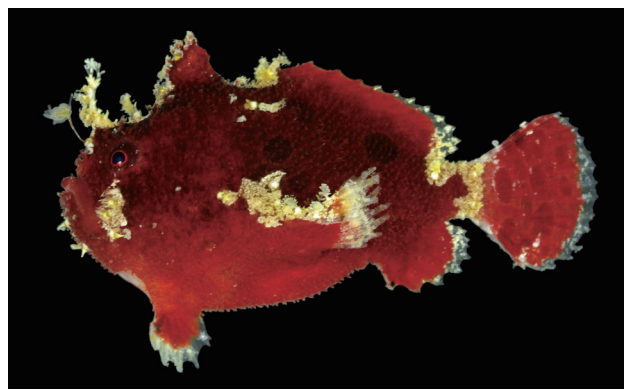
KAUM-I 71205, 53.7 mm SL, Yoron-jima

カエルアンコウ科 カエルアンコウモドキ属 *Antennatus coccineus* (Lesson, 1831)
ウルマカエルアンコウ

KAUM-I 61132, 37.7 mm SL, Amami-oshima



カエルアンコウ科 カエルアンコウモドキ属 *Antennatus coccineus* (Lesson, 1831)
ウルマカエルアンコウ

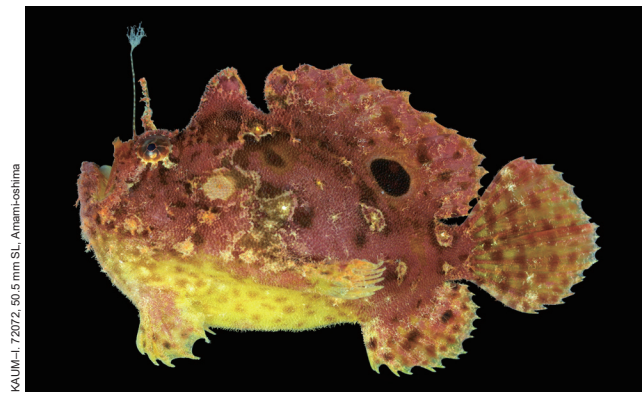


KAUM-I 71206, 11.4 mm SL, Yoron-jima

カエルアンコウ科 カエルアンコウモドキ属 *Antennatus coccineus* (Lesson, 1831)
ウルマカエルアンコウ

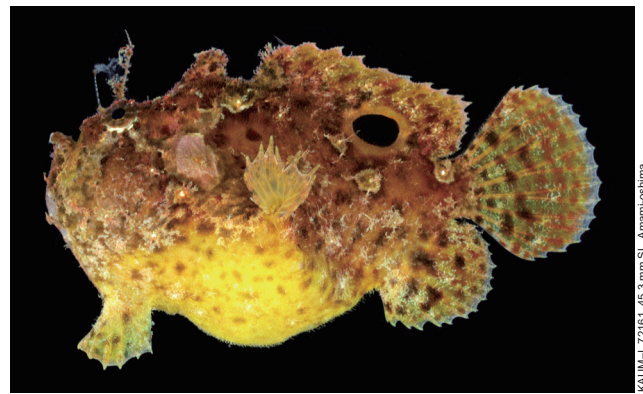
オオモンカエルアンコウ ●背鰭第3棘を覆う皮膚は著しく肥厚し、鰭膜は不明瞭●背鰭第2棘に鰭膜が発達する●臀鰭・胸鰭・背鰭はそれぞれ8・11・13軟条●体長29 cmに達する大型種
カスリカエルアンコウ ●イリシウムは短く、エスカは単一の皮弁状●背鰭第2棘の鰭膜は未発達●背鰭基底の眼状斑は不明瞭

ヒメヒラタカエルアンコウ ●背鰭第2棘から背鰭軟条部までが鰭膜で連なる●イリシウムは短い●体はよく側扁する●体長2.1 cmまでの小型種
ウルマカエルアンコウ ●イリシウムは短く、エスカは白い塊状●臀鰭基底後端は尾鰭基底に接する●背鰭第2棘の鰭膜は未発達



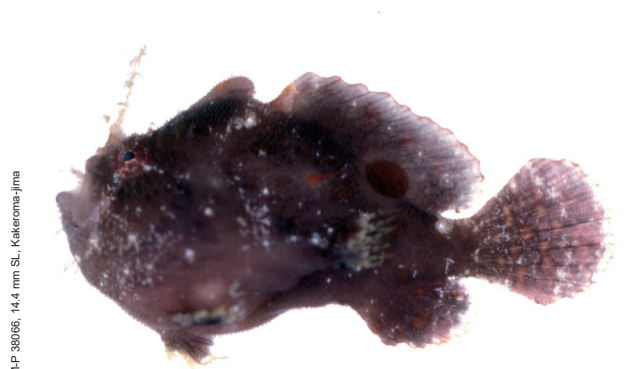
KAUM-I, 72072, 50.5 mm SL, Amami-oshima

カエルアンコウ科 カエルアンコウモドキ属 *Antennatus rosaceus* (Smith & Radcliffe, 1912)
エナガカエルアンコウ



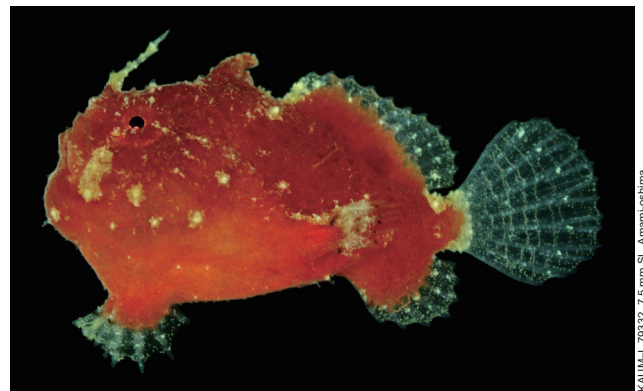
KAUM-I, 72161, 45.3 mm SL, Amami-oshima

カエルアンコウ科 カエルアンコウモドキ属 *Antennatus rosaceus* (Smith & Radcliffe, 1912)
エナガカエルアンコウ



YCM-P, 38066, 14.4 mm SL, Kakeroma-jima

カエルアンコウ科 カエルアンコウモドキ属 *Antennatus rosaceus* (Smith & Radcliffe, 1912)
エナガカエルアンコウ



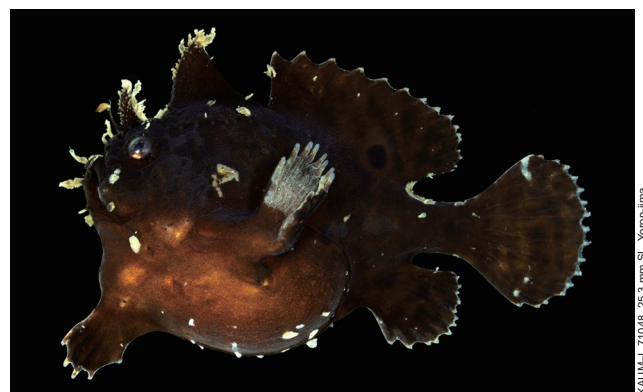
KAUM-I, 79332, 7.5 mm SL, Amami-oshima

カエルアンコウ科 カエルアンコウモドキ属 *Antennatus rosaceus* (Smith & Radcliffe, 1912)
エナガカエルアンコウ



YCM-P, 42284, 35.1 mm SL, Amami-oshima

カエルアンコウ科 カエルアンコウモドキ属 *Antennatus tuberosus* (Cuvier 1817)
カエルアンコウモドキ



KAUM-I, 71048, 25.3 mm SL, Yoron-jima

カエルアンコウ科 ハナオコゼ属 *Hystrio histrio* (Linnaeus, 1758)
ハナオコゼ

エナガカエルアンコウ ●イリシウムと背鰭第2棘は著しく長い●
背鰭第2棘の鰭膜は未発達●背鰭軟条部基底に大きな眼状斑が
ある●眼が大きい
カエルアンコウモドキ ●イリシウムは長く、先端にエスカを欠く
●臀鰭基底後端は尾鰭基底に接する●体の斑紋は大きな網目模
様になる傾向がある●背鰭第2棘の鰭膜はやや発達する

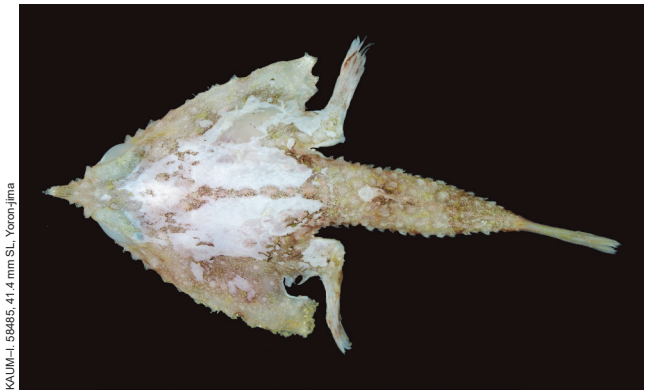
ハナオコゼ ●体表に小棘を欠く●体表の皮弁は大きく目立つ●
イリシウムは背鰭第2棘に比べて極端に短い●黄色と黒の斑模
様の個体が多いが、全身が黒いものもいる

Coral reefs in Amami-oshima (photo by M. Yoshikawa)



アカゲツ科 Ogcocephalidae

遠藤広光



アカゲツ科 フウリュウオ属 *Malthopsis kobayashii* Tanaka, 1916

フウリュウオ



アカゲツ科 フウリュウオ属 *Malthopsis kobayashii* Tanaka, 1916

フウリュウオ

フウリュウオ ●頭と体が三角形の体盤状●吻端が尖る●尾部が円筒形●鱗が骨質状

キンメダイ科 Berycidae

原口百合子



キンメダイ科 キンメダイ属 *Beryx decadactylus* Cuvier, 1829

ナンヨウキンメ



キンメダイ科 キンメダイ属 *Beryx decadactylus* Cuvier, 1829

ナンヨウキンメ



キンメダイ科 キンメダイ属 *Beryx splendens* Lowe, 1834

キンメダイ



キンメダイ科 キンメダイ属 *Beryx splendens* Lowe, 1834

キンメダイ

ナンヨウキンメ ●体は鮮紅色●体高は高い●眼は大きく口は斜位●幼魚は背鰭前部軟条や腹鰭軟条が糸状に伸びる

キンメダイ ●体は鮮紅色●体高は低い●眼は大きく口は斜位



KAUM-I, 57930, 166.5 mm SL, Amami-oshima

イトウダイ科 アカマツカサ属 *Myripristis amaena* (Castelnau, 1873)

アメマツカサ



KAUM-I, 57930, 166.5 mm SL, Amami-oshima

イトウダイ科 アカマツカサ属 *Myripristis amaena* (Castelnau, 1873)

アメマツカサ



KAUM-I, 82563, 159.5 mm SL, Tokuno-shima

イトウダイ科 アカマツカサ属 *Myripristis berndti* Jordan & Evermann, 1903

アカマツカサ



KAUM-I, 89188, 128.4 mm SL, Yoro-jima

イトウダイ科 アカマツカサ属 *Myripristis berndti* Jordan & Evermann, 1903

アカマツカサ



KAUM-I, 51152, 126.0 mm SL, Yoro-jima

イトウダイ科 アカマツカサ属 *Myripristis berndti* Jordan & Evermann, 1903

アカマツカサ



KAUM-I, 71100, 102.8 mm SL, Yoro-jima

イトウダイ科 アカマツカサ属 *Myripristis berndti* Jordan & Evermann, 1903

アカマツカサ



KAUM-I, 66595, 99.6 mm SL, Tokuno-shima

イトウダイ科 アカマツカサ属 *Myripristis berndti* Jordan & Evermann, 1903

アカマツカサ



KAUM-I, 71038, 75.3 mm SL, Yoro-jima

イトウダイ科 アカマツカサ属 *Myripristis berndti* Jordan & Evermann, 1903

アカマツカサ

アメマツカサ ●背鰭 11 棘●側線有孔鱗数 32-34 ●第2 背鰭, 臀鰭, 尾鰭は一樣に赤色

アカマツカサ ●背鰭 11 棘●下顎が上顎よりも顕著に前に出る●第1 背鰭上部が黄色味を帯びる



KAUM-I, 53991, 100.4 mm SL, Amami-oshima

イトウダイ科 アカマツカサ属 *Myripristis chryseres* Jordan & Evermann, 1903
キビレマツカサ



KAUM-I, 76281, 176.3 mm SL, Amami-oshima

イトウダイ科 アカマツカサ属 *Myripristis chryseres* Jordan & Evermann, 1903
キビレマツカサ



KAUM-I, 101633, 80.4 mm SL, Okinoerabu-jima

イトウダイ科 アカマツカサ属 *Myripristis greenfieldi* Randall & Yamakawa, 1996
ツマリマツカサ



KAUM-I, 42292, 45.7 mm SL, Yoron-jima

イトウダイ科 アカマツカサ属 *Myripristis greenfieldi* Randall & Yamakawa, 1996
ツマリマツカサ



KAUM-I, 63953, 97.8 mm SL, Amami-oshima

イトウダイ科 アカマツカサ属 *Myripristis kuntee* Valenciennes, 1831
クロオビマツカサ



KAUM-I, 63955, 95.6 mm SL, Amami-oshima

イトウダイ科 アカマツカサ属 *Myripristis kuntee* Valenciennes, 1831
クロオビマツカサ



KAUM-I, 63954, 87.6 mm SL, Amami-oshima

イトウダイ科 アカマツカサ属 *Myripristis kuntee* Valenciennes, 1831
クロオビマツカサ



KAUM-I, 62281, 49.1 mm SL, Tokuno-shima

イトウダイ科 アカマツカサ属 *Myripristis kuntee* Valenciennes, 1831
クロオビマツカサ

キビレマツカサ ●背鰭 11 棘●側線有孔鱗数 33-37 ●背鰭、腹鰭、臀鰭、尾鰭が黄色
ツマリマツカサ ●背鰭 11 棘●側線有孔鱗数 28-29 ●各鰭の赤色域と透明域の差が比較的顕著

クロオビマツカサ ●背鰭 11 棘●側線有孔鱗数 38-43 ●鰓蓋膜だけでなく、鰓蓋骨後部にも暗色域が広がる●第 1 背鰭上部は黄色



イトウダイ科 アカマツカサ属 *Myripristis murdjan* (Forsskål, 1775)
ヨゴレマツカサ



イトウダイ科 アカマツカサ属 *Myripristis murdjan* (Forsskål, 1775)
ヨゴレマツカサ



イトウダイ科 アカマツカサ属 *Myripristis murdjan* (Forsskål, 1775)
ヨゴレマツカサ



イトウダイ科 アカマツカサ属 *Myripristis violacea* Bleeker, 1851
セグロマツカサ



イトウダイ科 アカマツカサ属 *Myripristis violacea* Bleeker, 1851
セグロマツカサ



イトウダイ科 アカマツカサ属 *Myripristis violacea* Bleeker, 1851
セグロマツカサ



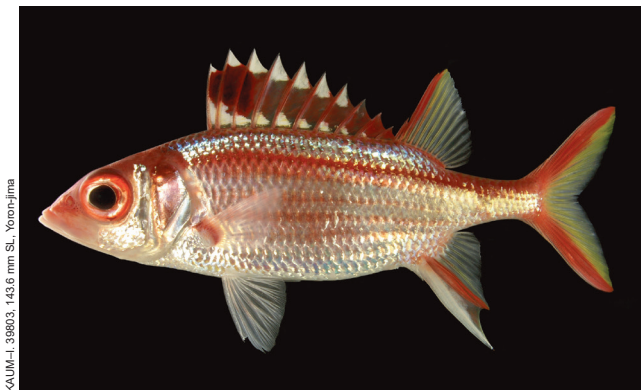
イトウダイ科 ウケグチイトウダイ属 *Neoniphon opercularis* (Valenciennes, 1831)
ヒレグロイトウダイ



イトウダイ科 ウケグチイトウダイ属 *Neoniphon opercularis* (Valenciennes, 1831)
ヒレグロイトウダイ

ヨゴレマツカサ ●背鰭 11 棘●下顎が上顎よりも僅かに前に出る
●虹彩上部の黒色域が濃い
セグロマツカサ ●背鰭 11 棘●側線有孔鱗数 27-29 ●第 2 背鰭
の上部は赤色が濃くなる●体側上部の鱗の後縁は暗褐色

ヒレグロイトウダイ ●前鰓蓋骨に強大な 1 棘がある●下顎が上顎
よりも僅かに前に出る●第 1 背鰭の大部分が黒色



KAUM-I, 39803, 143.6 mm SL, Yoron-jima

イトウダイ科 ウケグチイトウダイ属 *Neoniphon sammara* (Forsskål, 1775)
ウケグチイトウダイ



KAUM-I, 46068, 61.4 mm SL, Yoron-jima

イトウダイ科 ウケグチイトウダイ属 *Neoniphon sammara* (Forsskål, 1775)
ウケグチイトウダイ



KAUM-I, 82371, 44.2 mm SL, Tokoro-shima

イトウダイ科 ウケグチイトウダイ属 *Neoniphon sammara* (Forsskål, 1775)
ウケグチイトウダイ



KAUM-I, 39771, 31.4 mm SL, Yoron-jima

イトウダイ科 ウケグチイトウダイ属 *Neoniphon sammara* (Forsskål, 1775)
ウケグチイトウダイ



NSMT-P 131091, 334.3 mm SL, Amami-oshima

イトウダイ科 エビスダイ属 *Ostichthys japonicus* (Cuvier, 1829)
エビスダイ



KAUM-I, 68646, 242.7 mm SL, Kikai-jima

イトウダイ科 エビスダイ属 *Ostichthys kaianus* (Günther, 1880)
カイエビス



KAUM-I, 76285, 219.2 mm SL, Amami-oshima

イトウダイ科 エビスダイ属 *Ostichthys kaianus* (Günther, 1880)
カイエビス



KAUM-I, 41047, 211.1 mm SL, Yoron-jima

イトウダイ科 エビスダイ属 *Ostichthys kaianus* (Günther, 1880)
カイエビス

ウケグチイトウダイ ●前鰓蓋骨に強大な1棘がある●下顎が上顎よりも僅かに前に出る●第1背鰭前部に大きな黒斑がある

エビスダイ ●背鰭12棘●側線有孔鱗数28-30●側線上方横列鱗数が3.5
カイエビス ●背鰭12棘●側線有孔鱗数28-30●側線上方横列鱗数が2.5



KAUM-I, 66692, 98.2 mm SL, Tokuno-shima

イトウダイ科 リュウキュウエビス属 *Plectrypops lima* (Valenciennes, 1831)
リュウキュウエビス



KAUM-I, 50823, 69.3 mm SL, Yoron-jima

イトウダイ科 リュウキュウエビス属 *Plectrypops lima* (Valenciennes, 1831)
リュウキュウエビス



KAUM-I, 82730, 191.7 mm SL, Amami-oshima

イトウダイ科 イットウダイ属 *Sargocentron caudimaculatum* (Rüppell, 1838)
クラカケエビス



KAUM-I, 72085, 184.2 mm SL, Amami-oshima

イトウダイ科 イットウダイ属 *Sargocentron caudimaculatum* (Rüppell, 1838)
クラカケエビス



KAUM-I, 79216, 116.2 mm SL, Amami-oshima

イトウダイ科 イットウダイ属 *Sargocentron diadema* (Lacepède, 1802)
ニジエビス



KAUM-I, 79086, 97.1 mm SL, Amami-oshima

イトウダイ科 イットウダイ属 *Sargocentron diadema* (Lacepède, 1802)
ニジエビス



KAUM-I, 79164, 87.7 mm SL, Amami-oshima

イトウダイ科 イットウダイ属 *Sargocentron diadema* (Lacepède, 1802)
ニジエビス



KAUM-I, 71139, 80.8 mm SL, Amami-oshima

イトウダイ科 イットウダイ属 *Sargocentron diadema* (Lacepède, 1802)
ニジエビス

リュウキュウエビス ●背鰭 12 棘●側線有孔鱗数 32-42
クラカケエビス ●前鰓蓋骨に強大な 1 棘がある●体高が高い●第 2 背鰭, 腹鰭, 臀鰭, 尾鰭は一律に赤色

ニジエビス ●前鰓蓋骨に強大な 1 棘がある●側線有孔鱗数 46-50 ●第 1 背鰭は全体が黒色であり, その前部に途中で終わる白色縦帯がある



KAUM-I, 71798, 110.1 mm SL, Amami-oshima

イトウダイ科 イトウダイ属 *Sargocentron dorsomaculatum* (Shimizu & Yamakawa, 1979)
バラエビス



KAUM-I, 71798, 110.1 mm SL, Amami-oshima

イトウダイ科 イトウダイ属 *Sargocentron dorsomaculatum* (Shimizu & Yamakawa, 1979)
バラエビス



KAUM-I, 63852, 126.6 mm SL, Amami-oshima

イトウダイ科 イトウダイ属 *Sargocentron ittodai* (Jordan & Fowler, 1902)
テリエビス



KAUM-I, 39801, 98.3 mm SL, Yoron-jima

イトウダイ科 イトウダイ属 *Sargocentron ittodai* (Jordan & Fowler, 1902)
テリエビス



KAUM-I, 39707, 91.5 mm SL, Yoron-jima

イトウダイ科 イトウダイ属 *Sargocentron ittodai* (Jordan & Fowler, 1902)
テリエビス



KAUM-I, 63856, 77.9 mm SL, Amami-oshima

イトウダイ科 イトウダイ属 *Sargocentron ittodai* (Jordan & Fowler, 1902)
テリエビス



KAUM-I, 90128, 55.5 mm SL, Okinawa-jima

イトウダイ科 イトウダイ属 *Sargocentron ittodai* (Jordan & Fowler, 1902)
テリエビス



FRUM 42814, 163.3 mm SL, Yoron-jima

イトウダイ科 イトウダイ属 *Sargocentron melanospilos* (Bleeker, 1858)
スミツキカノコ

バラエビス ●前鰓蓋骨に強大な1棘がある●側線有孔鱗数32-35●体の地色は赤であり、第2背鰭、臀鰭、尾鰭に顕著な赤色縦帯がない

テリエビス ●前鰓蓋骨に強大な1棘がある●側線有孔鱗数46-49●第1背鰭の前方に黒斑がある●第1背鰭の前方から後方にかけて白色縦帯がある

スミツキカノコ ●前鰓蓋骨に強大な1棘がある●側線有孔鱗数32-36●上顎が下顎よりも前に出る●背鰭と臀鰭の軟条部基底付近に黒斑がある



KAUM-I, 71102, 100.2 mm SL, Yoron-jima

イトウダイ科 イットウダイ属 *Sargocentron praslin* (Lacepède, 1802)
クロオビエビス



KAUM-I, 70816, 95.7 mm SL, Yoron-jima

イトウダイ科 イットウダイ属 *Sargocentron praslin* (Lacepède, 1802)
クロオビエビス



KAUM-I, 40016, 29.5 mm SL, Yoron-jima

イトウダイ科 イットウダイ属 *Sargocentron praslin* (Lacepède, 1802)
クロオビエビス



KAUM-I, 93754, 109.7 mm SL, Tokuno-shima

イトウダイ科 イットウダイ属 *Sargocentron punctatissimum* (Cuvier, 1829)
ホシエビス



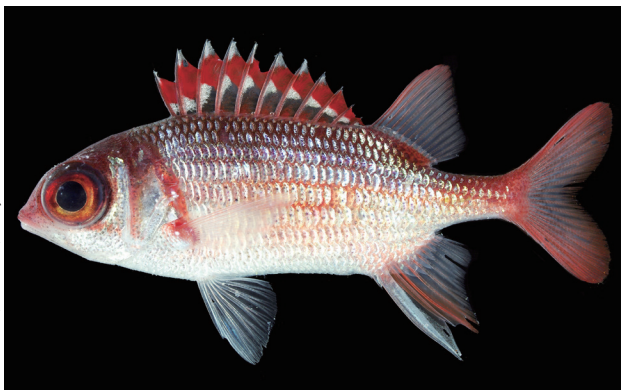
KAUM-I, 90496, 86.9 mm SL, Okinoerabu-jima

イトウダイ科 イットウダイ属 *Sargocentron punctatissimum* (Cuvier, 1829)
ホシエビス



KAUM-I, 39986, 81.2 mm SL, Yoron-jima

イトウダイ科 イットウダイ属 *Sargocentron punctatissimum* (Cuvier, 1829)
ホシエビス



KAUM-I, 71097, 55.5 mm SL, Yoron-jima

イトウダイ科 イットウダイ属 *Sargocentron punctatissimum* (Cuvier, 1829)
ホシエビス



KAUM-I, 45985, 53.2 mm SL, Yoron-jima

イトウダイ科 イットウダイ属 *Sargocentron punctatissimum* (Cuvier, 1829)
ホシエビス

クロオビエビス ●前鰓蓋骨に強大な1棘がある●側線有孔鱗数 33-36 ●頬の鱗列数は4 ●体背側面に4-5本の暗赤色縦帯がある

ホシエビス ●前鰓蓋骨に強大な1棘がある●側線有孔鱗数 42-45 ●第2背鰭, 腹鰭, 臀鰭, 尾鰭はやや透明

イトウダイ科 Holocentridae



KALIM-I, 81203, 193.4 mm SL, Amami-oshima

イトウダイ科 イットウダイ属 *Sargocentron rubrum* (Forsskål, 1775)
アヤメエビス



KALIM-I, 81203, 193.4 mm SL, Amami-oshima

イトウダイ科 イットウダイ属 *Sargocentron rubrum* (Forsskål, 1775)
アヤメエビス



KALIM-I, 69719, 304.2 mm SL, Amami-oshima

イトウダイ科 イットウダイ属 *Sargocentron spiniferum* (Forsskål, 1775)
トガリエビス



KALIM-I, 69918, 276.0 mm SL, Tokuno-shima

イトウダイ科 イットウダイ属 *Sargocentron spiniferum* (Forsskål, 1775)
トガリエビス



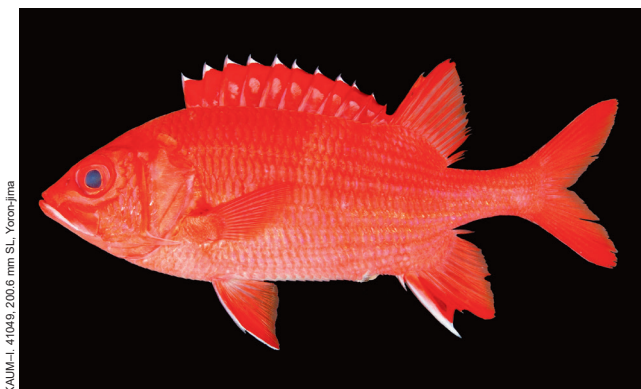
KALIM-I, 82731, 256.9 mm SL, Amami-oshima

イトウダイ科 イットウダイ属 *Sargocentron spiniferum* (Forsskål, 1775)
トガリエビス



KALIM-I, 79343, 239.2 mm SL, Amami-oshima

イトウダイ科 イットウダイ属 *Sargocentron spiniferum* (Forsskål, 1775)
トガリエビス



KALIM-I, 41049, 200.6 mm SL, Yoron-jima

イトウダイ科 イットウダイ属 *Sargocentron tere* (Cuvier, 1829)
アオスジエビス



KALIM-I, 41049, 200.6 mm SL, Yoron-jima

イトウダイ科 イットウダイ属 *Sargocentron tere* (Cuvier, 1829)
アオスジエビス

アヤメエビス ●前鰓蓋骨に強大な1棘がある●側線有孔鱗数34-37●頬の鱗列数は5●尾鰭の上縁と下縁に赤色帯がある
トガリエビス ●前鰓蓋骨に強大な1棘がある●体高が高い●第2背鰭, 腹鰭, 臀鰭, 尾鰭は黄色味を帯びる

アオスジエビス ●前鰓蓋骨に強大な1棘がある●側線有孔鱗数は47-52●第1背鰭に黒斑がない



マトウダイ科 マトウダイ属 *Zeus faber* Linnaeus, 1758
マトウダイ



マトウダイ科 マトウダイ属 *Zeus faber* Linnaeus, 1758
マトウダイ

マトウダイ ●体は平たく、楕円形●口は大きく、前方に突出する
●体側中央に白く縁取られた黒斑がある●背鰭棘の鰭膜先端が糸状に伸びる

ヒシダイ科 Caproidae

畑 晴陵



ヒシダイ科 ヒシダイ属 *Antigonia capros* Lowe, 1843
ヒシダイ



ヒシダイ科 ヒシダイ属 *Antigonia capros* Lowe, 1843
ヒシダイ

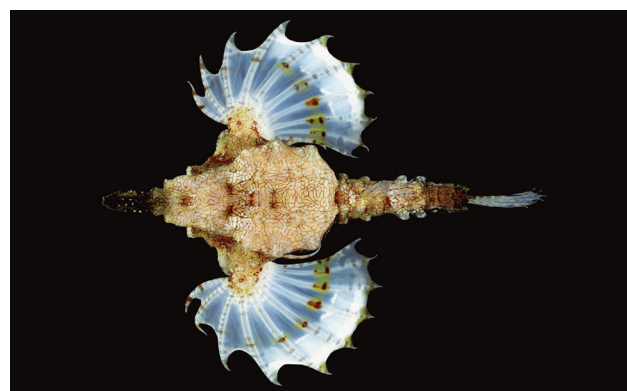
ヒシダイ ●口は上を向く●体長 25 cm に達する●背鰭軟条数が 33-37

ウミテング科 Pegasidae

稲葉智樹



ウミテング科 ウミテング属 *Eurypegasus draconis* (Linnaeus, 1766)
ウミテング



ウミテング科 ウミテング属 *Eurypegasus draconis* (Linnaeus, 1766)
ウミテング

ウミテング ●体が硬い鱗に覆われ、吻部が棒状に伸長する●尾柄部背面に棘をもつ●尾輪は 8-9 枚