

ヘラヤガラ科 Aulostomidae

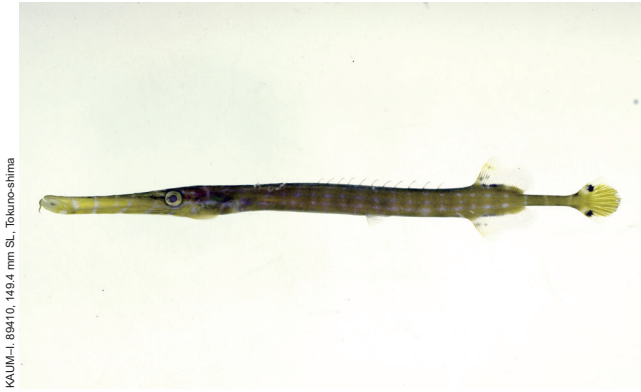
川路由人



ヘラヤガラ科 ヘラヤガラ属 *Aulostomus chinensis* (Linnaeus, 1766)
ヘラヤガラ



ヘラヤガラ科 ヘラヤガラ属 *Aulostomus chinensis* (Linnaeus, 1766)
ヘラヤガラ



ヘラヤガラ科 ヘラヤガラ属 *Aulostomus chinensis* (Linnaeus, 1766)
ヘラヤガラ

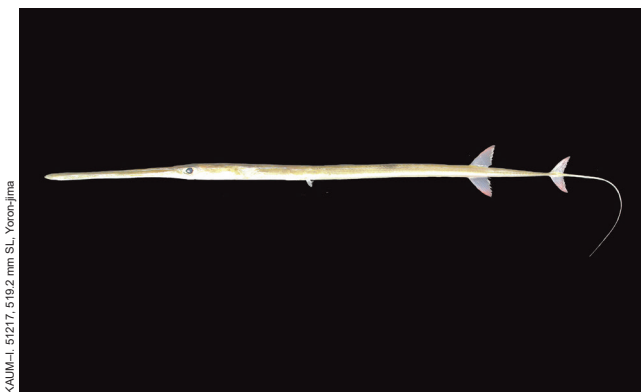


ヘラヤガラ科 ヘラヤガラ属 *Aulostomus chinensis* (Linnaeus, 1766)
ヘラヤガラ

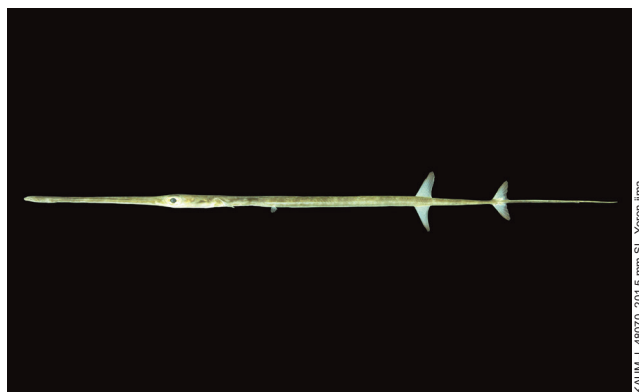
ヘラヤガラ ●体が側扁する●下顎先端にひげがある●尾鰭中央部の軟条が糸状に伸びない

ヤガラ科 Fistulariidae

川路由人



ヤガラ科 ヤガラ属 *Fistularia commersonii* Rüppell, 1838
アオヤガラ



ヤガラ科 ヤガラ属 *Fistularia commersonii* Rüppell, 1838
アオヤガラ

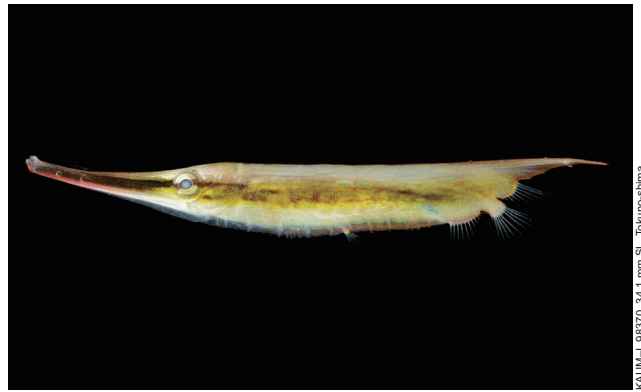
アオヤガラ ●体が円筒形●体は淡緑色か淡褐色●尾鰭中央部の軟条が糸状に伸びる



KAUM-I-82483, 84.4 mm SL, Tokuno-shima

ヘコアユ科 ヘコアユ属 *Aioliscus strigatus* (Günther, 1861)

ヘコアユ



KAUM-I-89370, 34.1 mm SL, Tokuno-shima

ヘコアユ科 ヘコアユ属 *Aioliscus strigatus* (Günther, 1861)

ヘコアユ



BSKU-106181, 19.8 mm SL, Yoron-jima

ヘコアユ科 ヘコアユ属 *Aioliscus strigatus* (Günther, 1861)

ヘコアユ



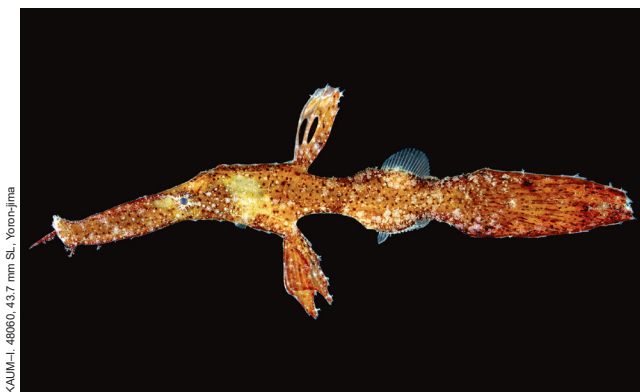
KAUM-I-41152, 11.9 mm SL, Yoron-jima

ヘコアユ科 ヘコアユ属 *Aioliscus strigatus* (Günther, 1861)

ヘコアユ

- ヘコアユ ●体は甲板で覆われて硬い●背鰭第1棘に関節がある
- 成魚と若魚には体側中央に1黒色縦帯がある

カミソリウオ科 Solenostomidae



KAUM-I-48060, 43.7 mm SL, Yoron-jima

カミソリウオ科 カミソリウオ属 *Solenostomus cyanopterus* Bleeker, 1854

カミソリウオ



KAUM-I-48061, 57.1 mm SL, Yoron-jima

カミソリウオ科 カミソリウオ属 *Solenostomus cyanopterus* Bleeker, 1854

カミソリウオ

- カミソリウオ ●吻が太く長い●腹鰭と尾鰭が大きい



ヨウジウオ科 チンヨウジウオ属 *Bulbonaricus brauni* (Dawson & Allen, 1978)
チンヨウジウオ (メス)



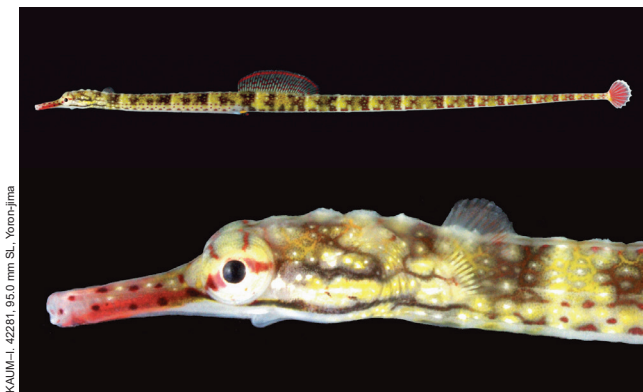
ヨウジウオ科 チゴヨウジ属 *Choeroichthys brachysoma* (Bleeker, 1855)
ハシナガチゴヨウジ (オス)



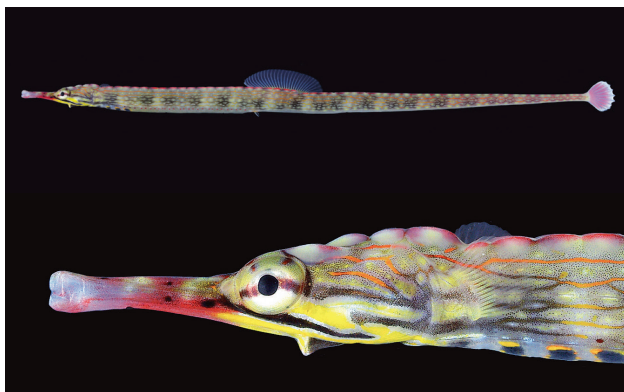
ヨウジウオ科 チゴヨウジ属 *Choeroichthys sculptus* (Günther, 1870)
チゴヨウジ (メス)



ヨウジウオ科 イシヨウジ属 *Corythoichthys amplexus* Dawson & Randall, 1975
オビイシヨウジ (メス)



ヨウジウオ科 イシヨウジ属 *Corythoichthys flavofasciatus* (Rüppell, 1838)
キシマイシヨウジ (メス)



ヨウジウオ科 イシヨウジ属 *Corythoichthys haematopterus* (Bleeker, 1851)
イシヨウジ (メス)



ヨウジウオ科 イシヨウジ属 *Corythoichthys haematopterus* (Bleeker, 1851)
イシヨウジ (メス)



ヨウジウオ科 イシヨウジ属 *Corythoichthys haematopterus* (Bleeker, 1851)
イシヨウジ

- チンヨウジウオ ● 体が赤い ● 頭の前部が白い ● 頭が丸い ● 吻は管状でなく短い
- ハシナガチゴヨウジ ● 体は茶色みがかかる ● 体は太く短い ● 軀幹部と尾部の上隆起線は連続する ● 吻が長い
- チゴヨウジ ● 体は茶色みがかかる ● 体は太く短い ● 軀幹部と尾部の上隆起線は連続する ● 吻が短い

- オビイシヨウジ ● 体は細く長い ● 吻はやや短い ● 体に幅広い帯模様がある
- キシマイシヨウジ ● 体は細く長い ● 吻はやや短い ● 背鰭に多数の暗色点がある
- イシヨウジ ● 体は細く長い ● 吻はやや短い ● 背鰭に暗色点がない



KAUM-I-46589, 112.2 mm SL, Yoron-jima

ヨウジウオ科 イシヨウジ属 *Corythoichthys schultzi* Herald, 1953
クチナガイシヨウジ (メス)



KAUM-I-70878, 37.7 mm SL, Yoron-jima

ヨウジウオ科 ヒナヨウジ属 *Cosmocampus banneri* (Herald & Randall, 1972)
ヒナヨウジ (メス)



KAUM-I-62687, 36.9 mm SL, Amami-oshima

ヨウジウオ科 ヒナヨウジ属 *Cosmocampus banneri* (Herald & Randall, 1972)
ヒナヨウジ (メス)



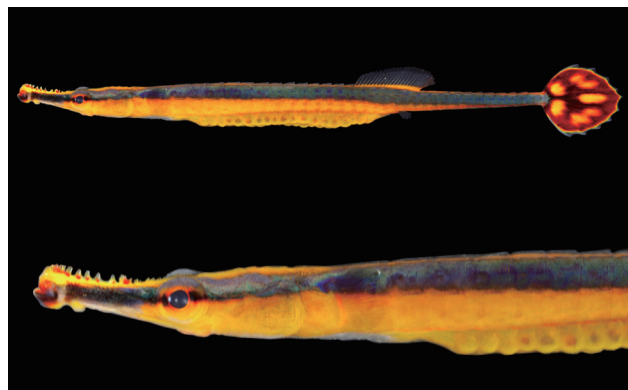
KAUM-I-57544, 35.7 mm SL, Amami-oshima

ヨウジウオ科 ヒナヨウジ属 *Cosmocampus banneri* (Herald & Randall, 1972)
ヒナヨウジ (メス)



YCM-P-46911, 40.6 mm SL, Kakeroma-jima

ヨウジウオ科 ヒナヨウジ属 *Cosmocampus banneri* (Herald & Randall, 1972)
ヒナヨウジ (オス)



KAUM-I-72317, 49.8 mm SL, Kikai-jima

ヨウジウオ科 ヒバシヨウジ属 *Doryrhamphus (Doryrhamphus) excisus excisus* Kaup, 1856
ヒバシヨウジ (オス)



KAUM-I-70860, 54.8 mm SL, Yoron-jima

ヨウジウオ科 ヒバシヨウジ属 *Doryrhamphus (Doryrhamphus) japonicus* Araga & Yoshino, 1975
ノコギリヨウジ (メス)



KAUM-I-72317, 13.8 mm SL, Yoron-jima

ヨウジウオ科 ヒバシヨウジ属 *Doryrhamphus (Dunckerocampus) dactylophorus* (Bleeker, 1853)
オイランヨウジ

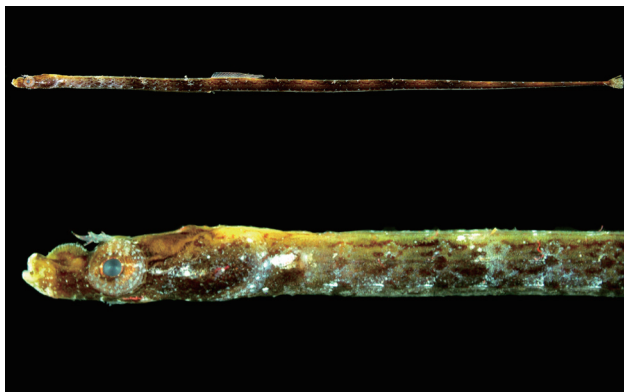
- クチナガイシヨウジ ●体は細く長い●吻は長い●背鰭に暗色点がない
- ヒナヨウジ ●体はやや太く短い●吻は短い●吻背面の隆起線には突起状の棘がある
- ヒバシヨウジ ●体の背部の隆起線に棘がある●体はオレンジ色で背部の青色縦帯は幅太く体高の約 1/2

- ノコギリヨウジ ●体の背部の隆起線に棘がある●体はオレンジ色で背部の青色縦帯は幅が狭く体高の約 1/4
- オイランヨウジ ●体は細く長い (写真は幼魚でやや太く短い) ●体に帯模様がある●尾鰭は中央に白色斑があり縁辺全体が白い



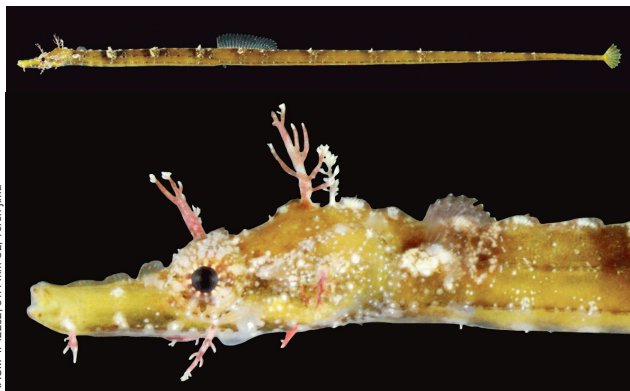
KAUM-I. 62552, 123.2 mm SL, Amami-oshima

ヨウジウオ科 ヒバシヨウジ属 *Doryrhamphus (Dunckerocampus) naia* Allen & Kuitert, 2004
カスミオイランヨウジ



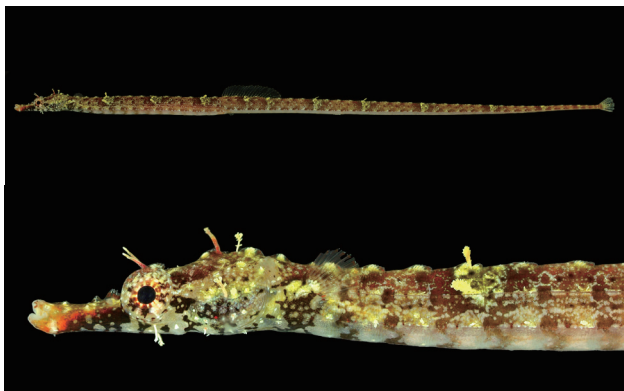
KAUM-I. 70285, 75.0 mm SL, Amami-oshima

ヨウジウオ科 ウミヤッコ属 *Halicampus boothae* (Whitley, 1964)
ホソウミヤッコ (メス)



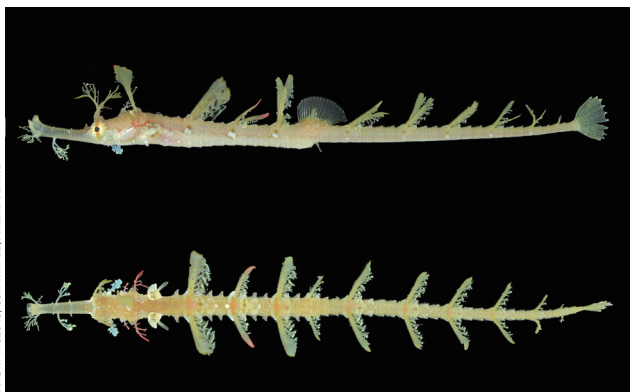
KAUM-I. 42282, 81.1 mm SL, Yoron-jima

ヨウジウオ科 ウミヤッコ属 *Halicampus brocki* (Herald, 1953)
ノコギリウミヤッコ (メス)



KAUM-I. 71246, 96.7 mm SL, Yoron-jima

ヨウジウオ科 ウミヤッコ属 *Halicampus brocki* (Herald, 1953)
ノコギリウミヤッコ (メス)



KAUM-I. 62646, 53.1 mm SL, Amami-oshima

ヨウジウオ科 ウミヤッコ属 *Halicampus macrorhynchus* Bamber, 1915
タツウミヤッコ



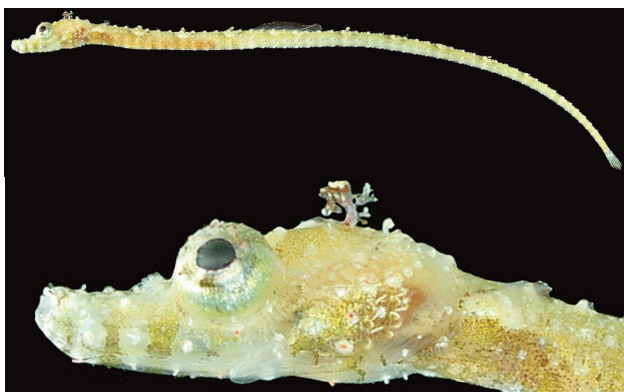
KAUM-I. 104486, 135.5 mm SL, Yoron-jima

ヨウジウオ科 ウミヤッコ属 *Halicampus matafae* (Jordan & Seale, 1906)
チャバナウミヤッコ (オス)



YCMP. 44133, 32.0 mm SL, Amami-oshima

ヨウジウオ科 ウミヤッコ属 *Halicampus nitidus* (Günther, 1873)
トラフウミヤッコ



KAUM-I. 47877, 31.3 mm SL, Yoron-jima

ヨウジウオ科 ウミヤッコ属 *Halicampus spirostris* (Dawson & Allen, 1981)
ヒメトゲウミヤッコ

- カスミオイランヨウジ ●体は細く長い●体に帯模様がある●尾鱗は白色斑がなく上下の縁だけ白い
- ホソウミヤッコ ●体は細く長い●背鱗基底下の体輪は盛り上がらない●吻背面の隆起線は凸状で円滑
- ノコギリウミヤッコ ●体は細く長い●吻背面の隆起線は棘状●体に明瞭な横帯がない
- タツウミヤッコ ●体は細く長い●背鱗基底下の体輪は盛り上がる●体の皮弁は著しく大きい

- チャバナウミヤッコ ●体は細く長い●吻背面の隆起線は凸状●頭の皮弁が発達する
- トラフウミヤッコ ●体は細く長い●吻背面の隆起線は棘状●体に明瞭な横帯がある
- ヒメトゲウミヤッコ ●体は細く長い●吻背面の隆起線は凸状●頭の棘が発達する

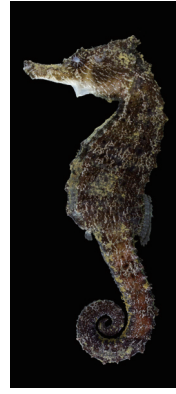


YCMF 30019, 149.5 mm SL, Amami-oshima

ヨウジウオ科 カワヨウジ属 *Hippichthys (Hippichthys) spicifer* (Rüppell, 1838)
カワヨウジ



KAUM-I, 39726, 176.7 mm TL, Yoron-jima



KAUM-I, 32587, 130.0 mm TL, Amami-oshima



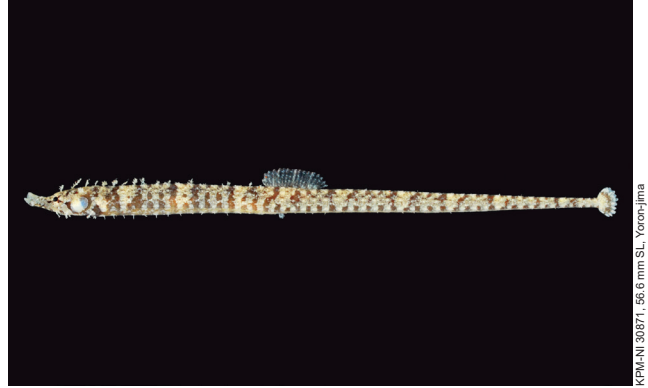
KAUM-I, 55186, 44.8 mm TL, Yoron-jima

ヨウジウオ科 タツノオトシゴ属 *Hippocampus kuda* Bleeker, 1852
クロウミウマ (オス・メス・メス)



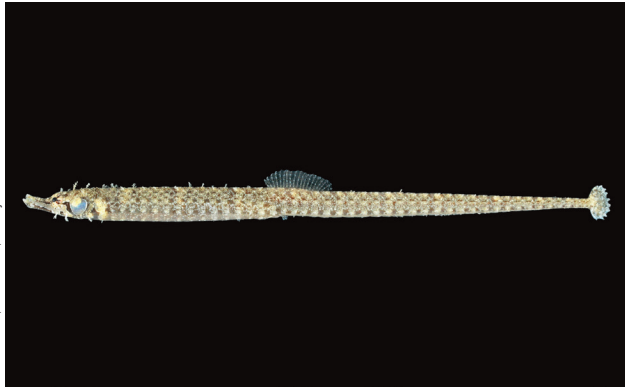
KAUM-I, 51459, 43.7 mm SL, Yoron-jima

ヨウジウオ科 カムリヨウジ属 *Micrognathus andersonii* (Bleeker, 1858)
カムリヨウジ (メス)



KPW-NI 30871, 56.6 mm SL, Yoron-jima

ヨウジウオ科 カムリヨウジ属 *Micrognathus andersonii* (Bleeker, 1858)
カムリヨウジ (メス)



KPW-NI 30856, 56.6 mm SL, Yoron-jima

ヨウジウオ科 カムリヨウジ属 *Micrognathus andersonii* (Bleeker, 1858)
カムリヨウジ (メス)



KAUM-I, 62314, 108.7 mm SL, Tokuno-shima

ヨウジウオ科 テングヨウジ属 *Microphis (Coelonotus) letaspis* (Bleeker, 1854)
イッセンヨウジ



KAUM-I, 82289, 160.0 mm SL, Tokuno-shima

ヨウジウオ科 テングヨウジ属 *Microphis (Oostethus) brachyurus brachyurus* (Bleeker, 1854)
テングヨウジ (オス)



KAUM-I, 55142, 70.9 mm SL, Yoron-jima

ヨウジウオ科 ボウヨウジ属 *Phoxocampus diacanthus* (Schultz, 1943)
ハチジョウボウヨウジ (メス)

カワヨウジ ●体は細く長い●吻は細長く背面は円滑●腹部に黄色と黒色の縞模様がある
クロウミウマ ●頭と体は直交する●尾鰭がない●尾部は細長く丸めることができる
カムリヨウジ ●体はやや太く短い●吻背面の隆起線は凹状●尾部後方の隆起線は円滑

イッセンヨウジ ●体は細く長い●吻は細長く背面は円滑●体に1本の縦帯がある
テングヨウジ ●体は細く長い●吻はきわめて長く背面は円滑●背鰭は体の後方にある
ハチジョウボウヨウジ ●体はやや太く短い●吻は短い●軀幹部と尾部の上・下隆起線は連続

KAUM-I, 57511, 218.6 mm TL, Amami-oshima



ヨウジウオ科 トゲヨウジ属 *Syngnathoides biaculeatus* (Bloch, 1785)
トゲヨウジ



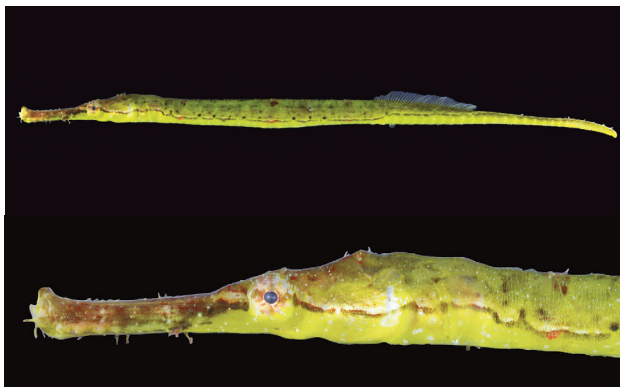
KAUM-I, 95671, 218.9 mm TL, Amami-oshima

ヨウジウオ科 トゲヨウジ属 *Syngnathoides biaculeatus* (Bloch, 1785)
トゲヨウジ

KAUM-I, 57510, 201.7 mm TL, Amami-oshima



ヨウジウオ科 トゲヨウジ属 *Syngnathoides biaculeatus* (Bloch, 1785)
トゲヨウジ



KAUM-I, 51434, 185.0 mm TL, Yoron-jima

ヨウジウオ科 トゲヨウジ属 *Syngnathoides biaculeatus* (Bloch, 1785)
トゲヨウジ

KAUM-I, 95672, 353.0 mm TL, Amami-oshima



ヨウジウオ科 ヒフキヨウジ属 *Trachyrhamphus bicoarctatus* (Bleeker, 1857)
ワカヨウジ (メス)



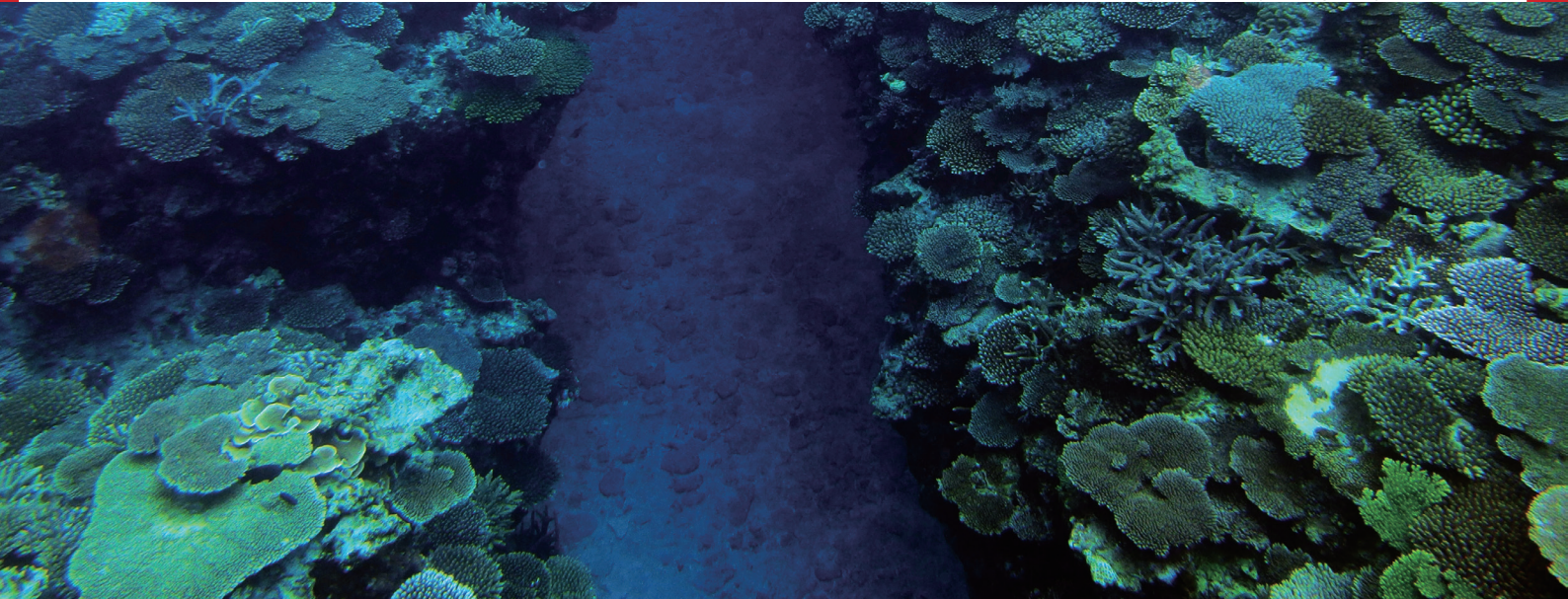
YCM-P, 38410, 350.5 mm TL, Amami-oshima

ヨウジウオ科 ヒフキヨウジ属 *Trachyrhamphus bicoarctatus* (Bleeker, 1857)
ワカヨウジ (メス)

トゲヨウジ ●体は細く長い●尾鰭がない●頭部と軀幹部はほぼ同一の体軸上にある

ワカヨウジ ●体はきわめて細長い●吻はきわめて長く背面に小棘がなく円滑

Coral reefs in Kakeroma-jima (photo by K. Hagiwara)





KAUM-I_82333_99.9 mm SL, Tokuno-shima

ボラ科 メナダ属 *Chelon lauvernii* (Eydoux & Souleyet, 1850)
セスジボラ



KAUM-I_82333_99.9 mm SL, Tokuno-shima

ボラ科 メナダ属 *Chelon lauvernii* (Eydoux & Souleyet, 1850)
セスジボラ



KAUM-I_39795_99.4 mm SL, Yoron-jima

ボラ科 メナダ属 *Chelon macrolepis* (Smith, 1849)
コボラ



KAUM-I_82330_61.7 mm SL, Tokuno-shima

ボラ科 メナダ属 *Chelon macrolepis* (Smith, 1849)
コボラ



KAUM-I_82330_61.7 mm SL, Tokuno-shima

ボラ科 メナダ属 *Chelon macrolepis* (Smith, 1849)
コボラ



KAUM-I_89206_370.0 mm SL, Uke-jima

ボラ科 フウライボラ属 *Crenimugil crenilabis* (Forsskål, 1775)
フウライボラ



KAUM-I_39797_126.2 mm SL, Yoron-jima

ボラ科 フウライボラ属 *Crenimugil crenilabis* (Forsskål, 1775)
フウライボラ



KAUM-I_79032_34.5 mm SL, Amami-oshima

ボラ科 フウライボラ属 *Crenimugil crenilabis* (Forsskål, 1775)
フウライボラ

セスジボラ ●背中線に弱い隆起縁がある●背鰭起点は吻端・尾鰭
基底間の中間または吻端に近い●脂腺が発達する
コボラ ●胸鰭基底に金色の帯状斑がある●脂腺は未発達●背鰭起
点は吻端よりも尾鰭基底に近い

フウライボラ ●上唇に先端が二股に分かれる柔らかい突起が発達
する●下唇はひだ状●胸鰭基底上端に1黒色斑点がある●脂腺
は未発達



ボラ科 オニボラ属 *Ellochelone vaigiensis* (Quoy & Gaimard, 1825)
オニボラ



ボラ科 オニボラ属 *Ellochelone vaigiensis* (Quoy & Gaimard, 1825)
オニボラ



ボラ科 タイワンメナダ属 *Moolgarda seheli* (Forskål, 1775)
タイワンメナダ



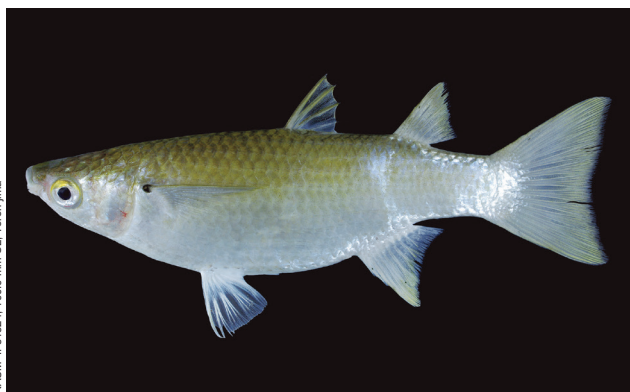
ボラ科 ボラ属 *Mugil cephalus cephalus* Linnaeus, 1758
ボラ



ボラ科 ボラ属 *Mugil cephalus cephalus* Linnaeus, 1758
ボラ



ボラ科 ボラ属 *Mugil cephalus cephalus* Linnaeus, 1758
ボラ



ボラ科 ワニグチボラ属 *Oedalechilus labiatus* (Valenciennes, 1836)
ワニグチボラ



ボラ科 ワニグチボラ属 *Oedalechilus labiatus* (Valenciennes, 1836)
ワニグチボラ

オニボラ ●胸鰭は明瞭に黒い●尾鰭は黄色い●脂鰭は未発達●鱗は大きく、縦列鱗数は25-29枚
タイワンメナダ ●上・下唇は滑らか●主上顎骨後端は口を閉じた時に溝の中に収まる●胸鰭基底上端に1黒色斑点がある●縦列鱗数は37-41枚

ボラ ●胸鰭基底上半の斑紋は青みを帯びる●脂鰭が発達する●臀鰭軟条は通常8本
ワニグチボラ ●上・下唇にやすり状角質歯が発達する●成魚の涙骨下縁はV字状に欠刻する●胸鰭基底上端に1黒色斑点がある●脂鰭は未発達



KAUM-I, 51237, 113.8 mm SL, Yoron-jima

トウゴロウイワシ科 ヤクシマイワシ属 *Atherinomorus lacunosus* (Forster, 1801)
ヤクシマイワシ



KAUM-I, 62814, 108.7 mm SL, Amami-oshima

トウゴロウイワシ科 ヤクシマイワシ属 *Atherinomorus lacunosus* (Forster, 1801)
ヤクシマイワシ



FRLM 42788, 76.8 mm SL, Yoron-jima

トウゴロウイワシ科 ヤクシマイワシ属 *Atherinomorus lacunosus* (Forster, 1801)
ヤクシマイワシ



KAUM-I, 51236, 75.8 mm SL, Yoron-jima

トウゴロウイワシ科 ヤクシマイワシ属 *Atherinomorus pinguis* (Lacepède, 1803)
ホソオビヤクシマイワシ



KAUM-I, 71038, 52.7 mm SL, Yoron-jima

トウゴロウイワシ科 ムギイワシ属 *Atherion elymus* Jordan & Starks, 1901
ムギイワシ



KAUM-I, 90558, 48.0 mm SL, Yoron-jima

トウゴロウイワシ科 ムギイワシ属 *Atherion elymus* Jordan & Starks, 1901
ムギイワシ



FRLM 42822, 62.0 mm SL, Yoron-jima

トウゴロウイワシ科 ギンソイワシ属 *Hypoatherina lunata* Sasaki & Kimura, 2012
オキナワトウゴロウ



KAUM-I, 41109, 49.2 mm SL, Yoron-jima

トウゴロウイワシ科 ギンソイワシ属 *Hypoatherina lunata* Sasaki & Kimura, 2012
オキナワトウゴロウ

ヤクシマイワシ ● 歯骨後端に突起はない ● 体側縦帯の下縁は臀鳍始部上方で第4鱗列中央に達する ● 縦列鱗数は40-44枚 ● 肛門は通常腹鳍後端の後方にある
ホソオビヤクシマイワシ ● 歯骨後端に突起はない ● 体側縦帯の下縁は臀鳍始部上方で第3鱗列下端に達する ● 縦列鱗数は38-41枚 ● 肛門は通常腹鳍後端のわずかに前方にある

ムギイワシ ● 頭部に多数の小棘列がある ● 前鰓蓋骨前部隆起縁に凹みがない ● 肛門は臀鳍始部の直前にある
オキナワトウゴロウ ● 歯骨後端は上方に盛り上がる ● 肛門は通常腹鳍後端のわずかに前方にある ● 体側縦帯は平滑 ● 眼の前方に黒い三日月型の斑紋がある



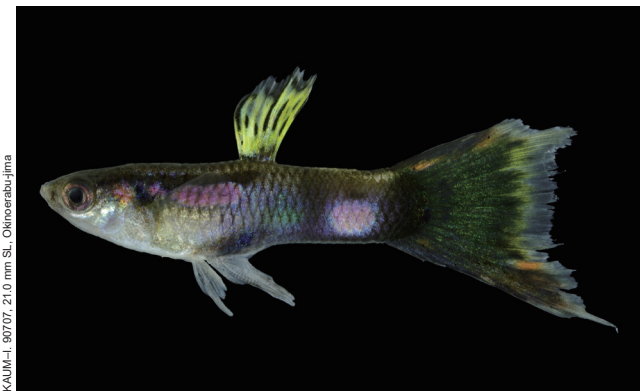
KAUM-I_40327, 19.5 mm SL, Yoron-jima

カダヤシ科 カダヤシ属 *Gambusia affinis* (Baird & Girard, 1853)
カダヤシ (オス)



KAUM-I_40328, 15.6 mm SL, Yoron-jima

カダヤシ科 カダヤシ属 *Gambusia affinis* (Baird & Girard, 1853)
カダヤシ (メス)



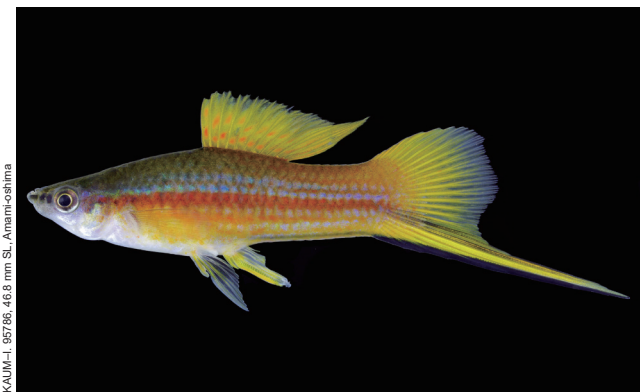
KAUM-I_90707, 21.0 mm SL, Okinoerabujima

カダヤシ科 ゲッピー属 *Poecilia reticulata* Peters, 1859
ゲッピー (オス)



KAUM-I_90026, 20.5 mm SL, Okinoerabujima

カダヤシ科 ゲッピー属 *Poecilia reticulata* Peters, 1859
ゲッピー (オス)



KAUM-I_95786, 46.8 mm SL, Amami-oshima

カダヤシ科 ソードテール属 *Xiphophorus hellerii* Heckel, 1848
グリーンソードテール (オス)



KAUM-I_95787, 40.8 mm SL, Amami-oshima

カダヤシ科 ソードテール属 *Xiphophorus hellerii* Heckel, 1848
グリーンソードテール (メス)



KAUM-I_90032, 22.5 mm SL, Okinoerabujima

カダヤシ科 ソードテール属 *Xiphophorus maculatus* (Günther, 1866)
サザンプラティフィッシュ (オス)



KAUM-I_90033, 20.1 mm SL, Okinoerabujima

カダヤシ科 ソードテール属 *Xiphophorus maculatus* (Günther, 1866)
サザンプラティフィッシュ (メス)

カダヤシ ●頬に黒色帯がある●胸鰭 12 条●オスは臀鰭が変形する(交尾鰭)
ゲッピー ●背鰭 7-8 軟条●胸鰭 13-14 軟条●オスは臀鰭が変形する(交尾鰭)

グリーンソードテール ●背鰭 11-17 軟条●オスは尾鰭下方が伸長する●オスは臀鰭が変形する(交尾鰭)
サザンプラティフィッシュ ●体高が高い●背鰭 10 軟条●オスは臀鰭が変形する(交尾鰭)



KPIMNI 12729, 28.2 mm SL, Amami-oshima

メダカ科 メダカ属 *Oryzias latipes* (Temminck & Schlegel, 1846)
ミナミメダカ (オス)



KPIMNI 12731, 26.4 mm SL, Amami-oshima

メダカ科 メダカ属 *Oryzias latipes* (Temminck & Schlegel, 1846)
ミナミメダカ (メス)

ミナミメダカ ●背鳍は臀鳍起部より著しく後ろにある●臀鳍基底が長い●オスは背鳍の欠刻が深い

サヨリ科 Hemiramphidae

森下悟至



FRUM 42984, 80.1 mm SL, Yoron-jima

サヨリ科 サヨリ属 *Hyporhamphus dussumieri* (Valenciennes, 1847)
マルサヨリ



KAUWI-1, 51232, 79.9 mm SL, Yoron-jima

サヨリ科 サヨリ属 *Hyporhamphus dussumieri* (Valenciennes, 1847)
マルサヨリ

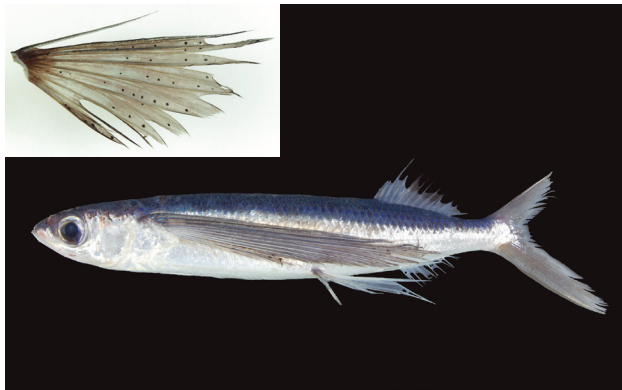
マルサヨリ ●吻背面に鱗がある●涙骨上の眼前管後部が分枝する●臀鳍軟条数 14-17 ●下顎は頭長よりも長い

Mangrove forests in Amami-oshima (photo by K. Hagiwara)

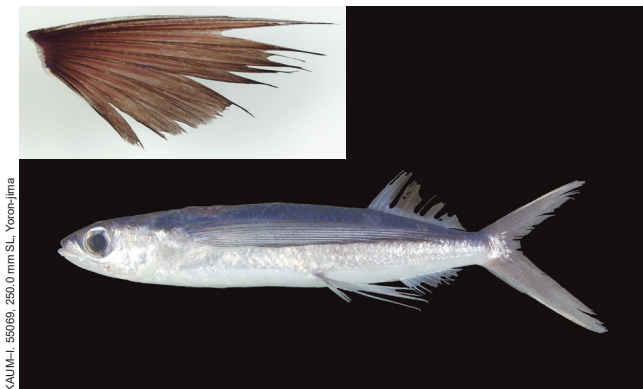




トビウオ科 ハマトビウオ属 *Cypselurus agoo* (Temminck & Schlegel, 1846)
トビウオ



トビウオ科 ハマトビウオ属 *Cypselurus atrisignis* Jenkins, 1903
アカトビ



トビウオ科 ハマトビウオ属 *Cypselurus spilonotus* (Bleeker, 1865)
チャバネトビウオ



トビウオ科 ハマトビウオ属 *Cypselurus spilopterus* (Valenciennes, 1847)
マトウトビウオ



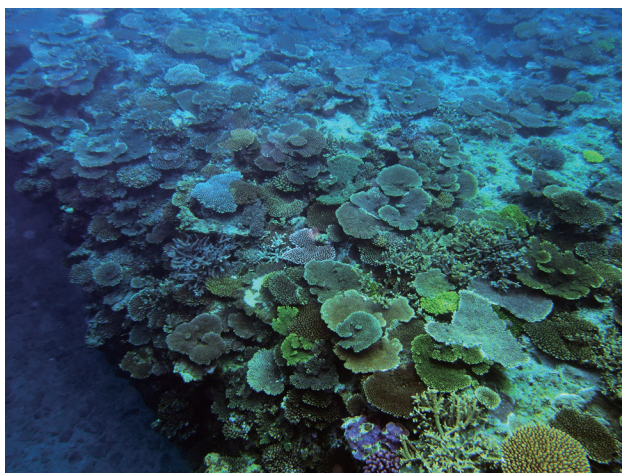
トビウオ科 ハマトビウオ属 *Cypselurus unicolor* (Valenciennes, 1847)
オオメナツトビ



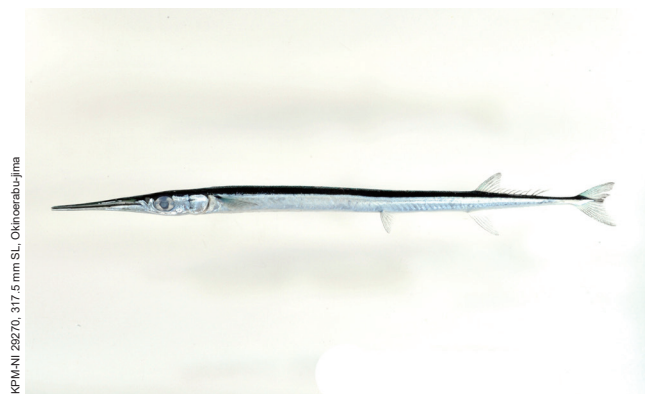
トビウオ科 ツマリトビウオ属 *Parexocoetus brachypterus* (Richardson, 1846)
ツマリトビウオ

トビウオ ●胸鰭の鰭膜は一様に半透明で、帯や斑点などの模様がない●腹鰭は長く、その後端は臀鰭基底後方に達する●胸鰭第1-3軟条は不分枝
アカトビ ●胸鰭は茶褐色で小黒点が散在する●背鰭に大きな1黒色斑がある●胸鰭の上から2または3軟条は不分枝
チャバネトビウオ ●胸鰭は一様に紫褐色で、帯や点などの模様がない●背鰭に大きな1黒色斑がある●背鰭前方鱗数は29-34

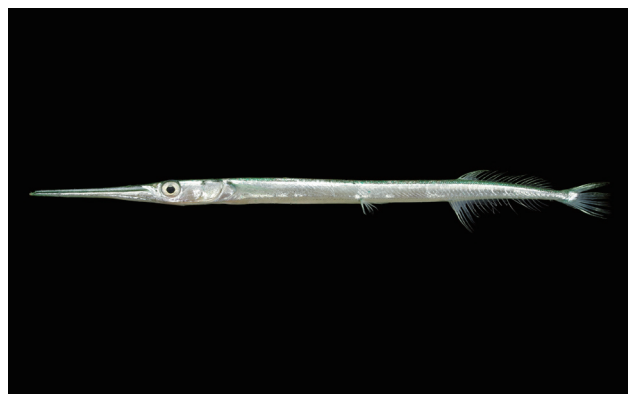
オオメナツトビ ●胸鰭の鰭膜は一様に半透明で、帯や斑点などの模様がない●側線鱗数は49-55●胸鰭第1, 2軟条は不分枝
ツマリトビウオ ●胸鰭は短く、臀鰭の基底後方に達しない●背鰭は大きく、基部を除き黒色●側線は胸鰭の基底下方に向かう胸部分枝がある



Coral reefs in Kakeroma-jima (photos by K. Hagiwara)



ダツ科 ヒメダツ属 *Platybelone argalus platyura* (Bennett, 1832)
ヒメダツ



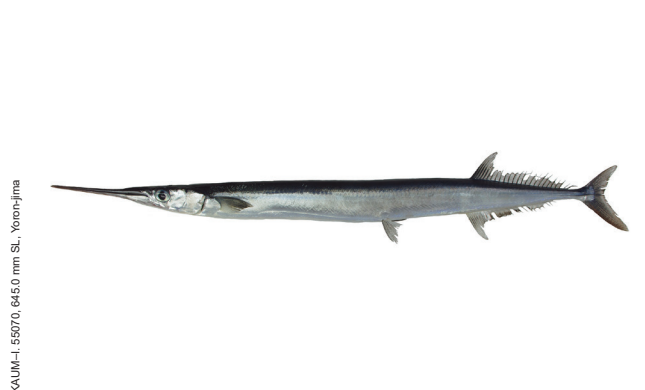
ダツ科 ヒメダツ属 *Platybelone argalus platyura* (Bennett, 1832)
ヒメダツ



ダツ科 ダツ属 *Strongylura incisa* (Valenciennes, 1846)
リュウキュウダツ



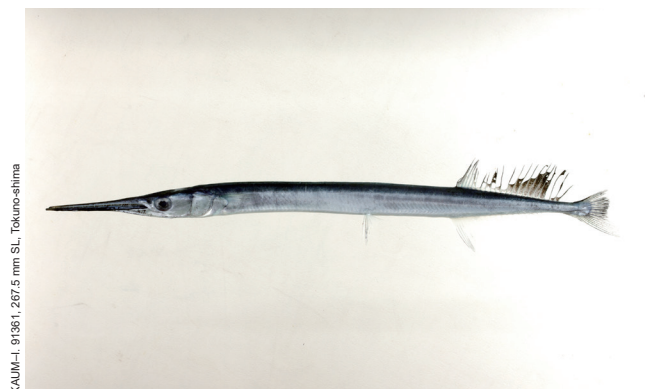
ダツ科 ダツ属 *Strongylura incisa* (Valenciennes, 1846)
リュウキュウダツ



ダツ科 テンジクダツ属 *Tylosurus acus melanotus* (Bleeker, 1850)
テンジクダツ



ダツ科 テンジクダツ属 *Tylosurus crocodilus* (Péron & Lesueur, 1821)
オキザヨリ



ダツ科 テンジクダツ属 *Tylosurus crocodilus* (Péron & Lesueur, 1821)
オキザヨリ



ダツ科 テンジクダツ属 *Tylosurus crocodilus* (Péron & Lesueur, 1821)
オキザヨリ

ヒメダツ ● 臀鰭起部は背鰭起部より前方に位置する ● 第1 鰓弓に鰓耙を有する ● 尾柄部は縦扁し側方に張り出す
リュウキュウダツ ● 尾柄部側面に隆起線がある ● 側線に胸鰭分枝がある ● 鰓蓋中央部に鱗がある ● 頭部の鱗は大きい

テンジクダツ ● 鰓蓋骨前部に暗青色の横帯がない ● 背鰭軟条数 24-27 ● 上顎後方の犬歯は湾曲しない
オキザヨリ ● 鰓蓋骨前部に暗青色の横帯がある ● 背鰭軟条数 21-24 ● 上顎後方の犬歯は前方に湾曲する



KAUM-I, 39791, 110.1 mm SL, Yoron-jima

フサカサゴ科 ミノカサゴ亜科 ヒメヤマノカミ属 *Dendrochirus brachypterus* (Cuvier, 1829)
シマヒメヤマノカミ



KAUM-I, 83476, 86.3 mm SL, Amami-oshima

フサカサゴ科 ミノカサゴ亜科 ヒメヤマノカミ属 *Dendrochirus brachypterus* (Cuvier, 1829)
シマヒメヤマノカミ



KAUM-I, 79415, 14.0 mm SL, Amami-oshima

フサカサゴ科 ミノカサゴ亜科 ヒメヤマノカミ属 *Dendrochirus brachypterus* (Cuvier, 1829)
シマヒメヤマノカミ



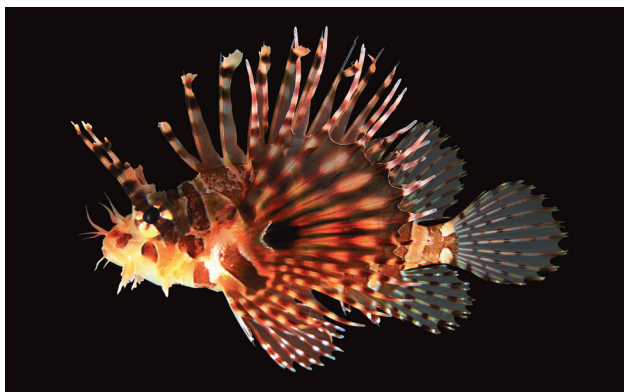
FRIM 4381, 105.3 mm SL, Yoron-jima

フサカサゴ科 ミノカサゴ亜科 ヒメヤマノカミ属 *Dendrochirus zebra* (Cuvier, 1829)
キリンミノ



KAUM-I, 82477, 49.0 mm SL, Tokuno-shima

フサカサゴ科 ミノカサゴ亜科 ヒメヤマノカミ属 *Dendrochirus zebra* (Cuvier, 1829)
キリンミノ



KAUM-I, 51591, 44.0 mm SL, Yoron-jima

フサカサゴ科 ミノカサゴ亜科 ヒメヤマノカミ属 *Dendrochirus zebra* (Cuvier, 1829)
キリンミノ



KAUM-I, 47873, 17.2 mm SL, Yoron-jima

フサカサゴ科 ミノカサゴ亜科 ヒメヤマノカミ属 *Dendrochirus zebra* (Cuvier, 1829)
キリンミノ



KAUM-I, 51525, 12.4 mm SL, Yoron-jima

フサカサゴ科 ミノカサゴ亜科 ヒメヤマノカミ属 *Dendrochirus zebra* (Cuvier, 1829)
キリンミノ

シマヒメヤマノカミ ●背鰭9軟条●臀鰭5軟条●背鰭棘状はやや短い●吻端の皮弁は2本●尾柄の横帯は単純

キリンミノ ●背鰭10軟条●臀鰭6軟条●背鰭棘状はやや長い●吻端の皮弁は3本●尾柄の帯は「T」を横に倒した形

フサカサゴ科 Scorpaenidae (ミノカサゴ亜科 Pteroinae)

KAUM-I_57749, 55.2 mm SL, Amami-oshima



フサカサゴ科 ミノカサゴ亜科 ミノカサゴ属 *Pterois antennata* (Bloch, 1787)
 ネットアイミノカサゴ



フサカサゴ科 ミノカサゴ亜科 ミノカサゴ属 *Pterois antennata* (Bloch, 1787)
 ネットアイミノカサゴ

KAUM-I_90425, 25.1 mm SL, Okinoerabu-jima

KAUM-I_41254, 94.8 mm SL, Yoron-jima



フサカサゴ科 ミノカサゴ亜科 ミノカサゴ属 *Pterois radiata* Cuvier, 1829
 キミオコゼ



フサカサゴ科 ミノカサゴ亜科 ミノカサゴ属 *Pterois radiata* Cuvier, 1829
 キミオコゼ

KPWNI_30757, 14.6 mm SL, Yoron-jima

KAUM-I_79496, 190.0 mm SL, Amami-oshima



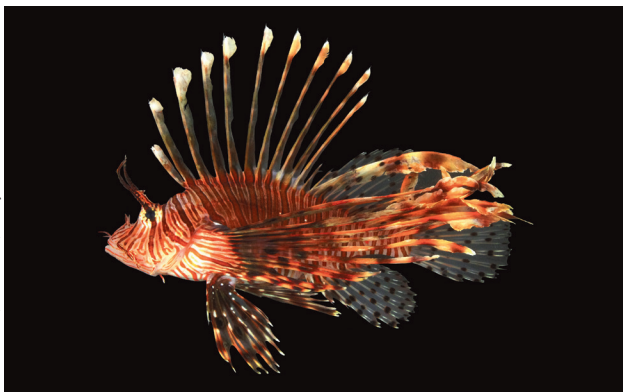
フサカサゴ科 ミノカサゴ亜科 ミノカサゴ属 *Pterois voltans* (Linnaeus, 1758)
 ハナミノカサゴ



フサカサゴ科 ミノカサゴ亜科 ミノカサゴ属 *Pterois voltans* (Linnaeus, 1758)
 ハナミノカサゴ

KAUM-I_47874, 146.1 mm SL, Yoron-jima

KAUM-I_45774, 105.6 mm SL, Yoron-jima



フサカサゴ科 ミノカサゴ亜科 ミノカサゴ属 *Pterois voltans* (Linnaeus, 1758)
 ハナミノカサゴ

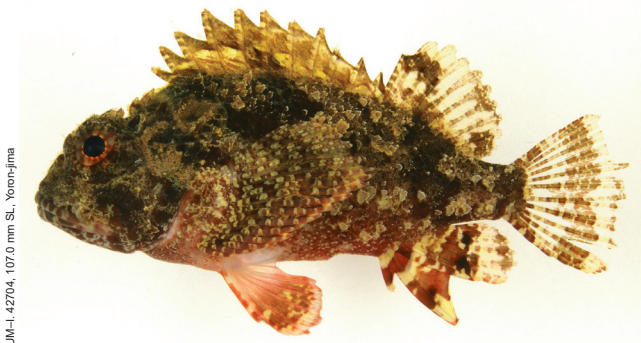


フサカサゴ科 ミノカサゴ亜科 ミノカサゴ属 *Pterois voltans* (Linnaeus, 1758)
 ハナミノカサゴ

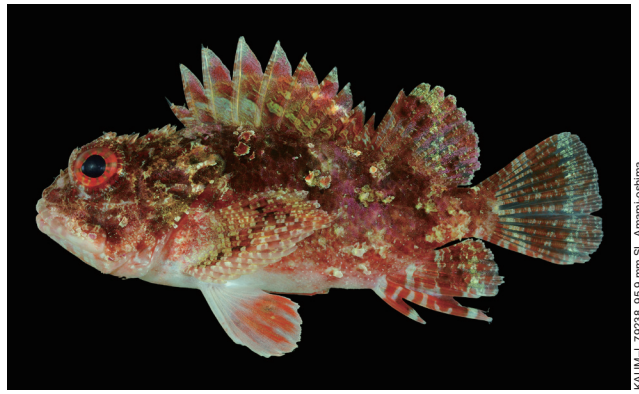
KAUM-I_51507, 24.6 mm SL, Yoron-jima

ネットアイミノカサゴ ●背鰭 12 棘 11 軟条 ●胸鰭 17 軟条 ●体に細い横帯が多数ある ●胸鰭軟条は糸状に伸びる
 キミオコゼ ●背鰭 12 棘 11 軟条 ●胸鰭 17 軟条 ●体に 5 本の幅広い横帯がある ●胸鰭軟条は糸状に伸びる

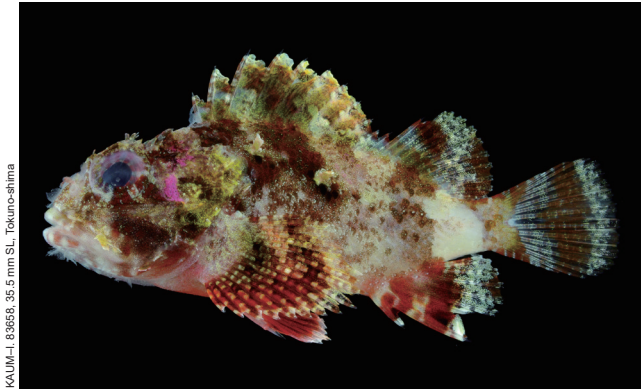
ハナミノカサゴ ●背鰭 13 棘 10 軟条 ●胸鰭 14 軟条 ●体に細い帯が多数ある ●胸鰭軟条はリボン状に伸びる



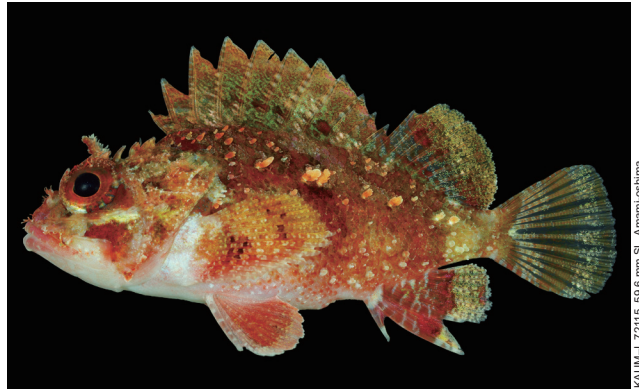
フサカサゴ科 フサカサゴ亜科 ネットアイフサカサゴ属 *Parascorpaena aurita* (Rüppell, 1838)
チブルネットアイフサカサゴ



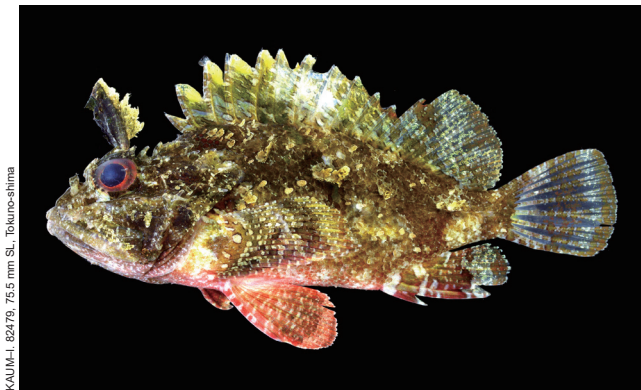
フサカサゴ科 フサカサゴ亜科 ネットアイフサカサゴ属 *Parascorpaena aurita* (Rüppell, 1838)
チブルネットアイフサカサゴ



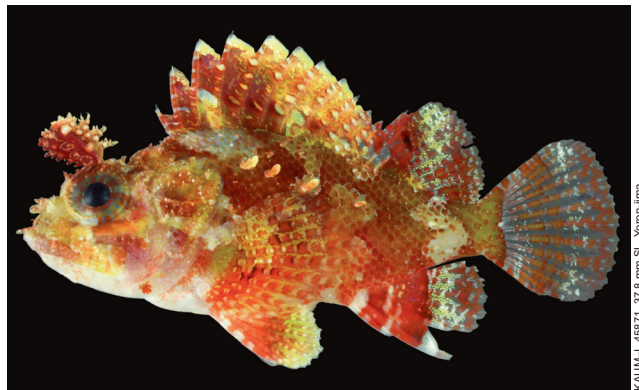
フサカサゴ科 フサカサゴ亜科 ネットアイフサカサゴ属 *Parascorpaena aurita* (Rüppell, 1838)
チブルネットアイフサカサゴ



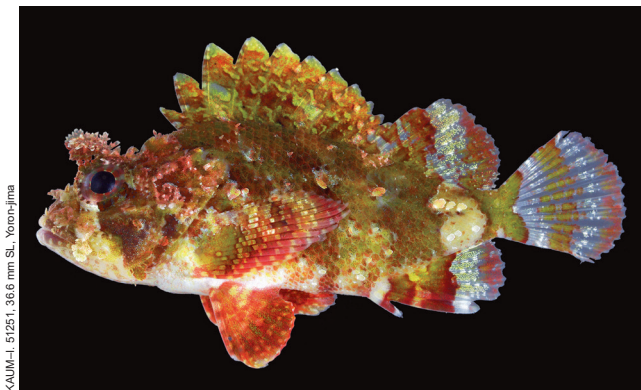
フサカサゴ科 フサカサゴ亜科 ネットアイフサカサゴ属 *Parascorpaena mcadamsi* (Fowler, 1938)
トゲイッテンフサカサゴ (メス)



フサカサゴ科 フサカサゴ亜科 ネットアイフサカサゴ属 *Parascorpaena mossambica* (Peters, 1855)
ネットアイフサカサゴ



フサカサゴ科 フサカサゴ亜科 ネットアイフサカサゴ属 *Parascorpaena mossambica* (Peters, 1855)
ネットアイフサカサゴ



フサカサゴ科 フサカサゴ亜科 ネットアイフサカサゴ属 *Parascorpaena mossambica* (Peters, 1855)
ネットアイフサカサゴ



フサカサゴ科 フサカサゴ亜科 ネットアイフサカサゴ属 *Parascorpaena mossambica* (Peters, 1855)
ネットアイフサカサゴ

チブルネットアイフサカサゴ ●背鰭は 12 棘●頭は大きく、吻が丸い
●眼下骨に 2 棘あり、両棘とも眼の後縁より後ろに位置する●
涙骨下縁の後方棘は前方に湾曲する
トゲイッテンフサカサゴ ●背鰭は 12 棘●頭はやや小さく、吻が尖る●
眼下骨に 3 棘あり、第 1 棘は眼の下、残りの 2 棘は眼の後縁より後ろに位置する●
涙骨下縁の後方棘は前方に湾曲する

ネットアイフサカサゴ ●背鰭は 12 棘●頭は大きく、吻がやや尖る
●眼下骨に 3 棘あり、第 1 棘は眼の下、残りの 2 棘は眼の後縁より後ろに位置する●
涙骨下縁の後方棘は前方に湾曲する●尾柄部の白斑に前方から褐色～黒色域が入り込む●
眼上皮弁が発達した個体が多いが、皮弁がない個体もある

フサカサゴ科 Scorpaenidae (フサカサゴ亜科 Scorpaeninae)



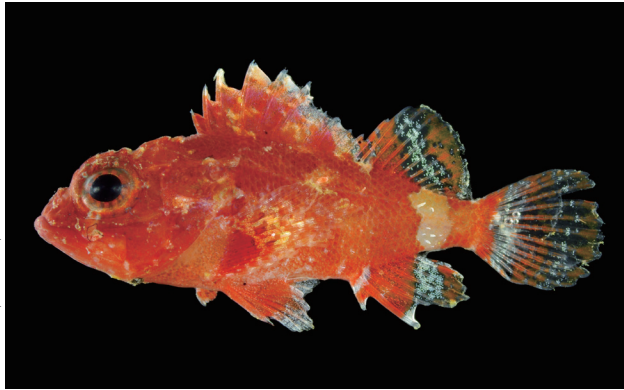
KAUM-I-72114, 60.9 mm SL, Amami-oshima

フサカサゴ科 フサカサゴ亜科 ネットアイフサカサゴ属 *Parascorpaena moultoni* (Whitley, 1961)
イッテンフサカサゴ (オス)



KAUM-I-55152, 34.2 mm SL, Yoron-jima

フサカサゴ科 フサカサゴ亜科 ネットアイフサカサゴ属 *Parascorpaena moultoni* (Whitley, 1961)
イッテンフサカサゴ (メス)



KAUM-I-82275, 16.7 mm SL, Tokuno-shima

フサカサゴ科 フサカサゴ亜科 ネットアイフサカサゴ属 *Parascorpaena moultoni* (Whitley, 1961)
イッテンフサカサゴ



KAUM-I-83464, 212.0 mm SL, Amami-oshima

フサカサゴ科 フサカサゴ亜科 ヒオドシ属 *Pontinus macrocephalus* (Savage, 1882)
ヒオドシ



KAUM-I-66572, 21.9 mm SL, Tokuno-shima

フサカサゴ科 フサカサゴ亜科 イソカサゴ属 *Scorpaenodes albaiensis* (Evermann & Seale, 1907)
フリソデカサゴ



KAUM-I-72077, 46.6 mm SL, Amami-oshima

フサカサゴ科 フサカサゴ亜科 イソカサゴ属 *Scorpaenodes evides* (Jordan & Thompson, 1914)
イソカサゴ



YCMP-45679, 26.6 mm SL, Kakeraojima

フサカサゴ科 フサカサゴ亜科 イソカサゴ属 *Scorpaenodes evides* (Jordan & Thompson, 1914)
イソカサゴ

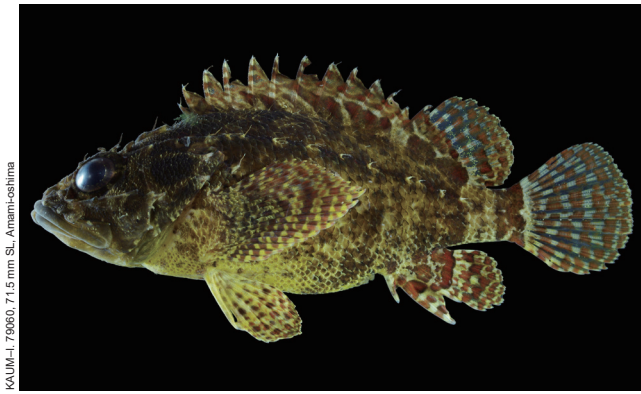


KAUM-I-72040, 13.6 mm SL, Amami-oshima

フサカサゴ科 フサカサゴ亜科 イソカサゴ属 *Scorpaenodes evides* (Jordan & Thompson, 1914)
イソカサゴ

イッテンフサカサゴ ●背鰭は 12 棘●頭はやや小さく、吻が尖る
●眼下骨に 3 棘あり、第 1 棘は眼の下、第 2 棘は眼の後縁より後ろに位置する●涙骨下縁の後方棘は前方に湾曲する
ヒオドシ ●背鰭は 12 棘●頭は大きく、吻が著しく尖る●胸鰭軟条はすべて不分枝●眼上皮弁の有無、および長さは変異に富む

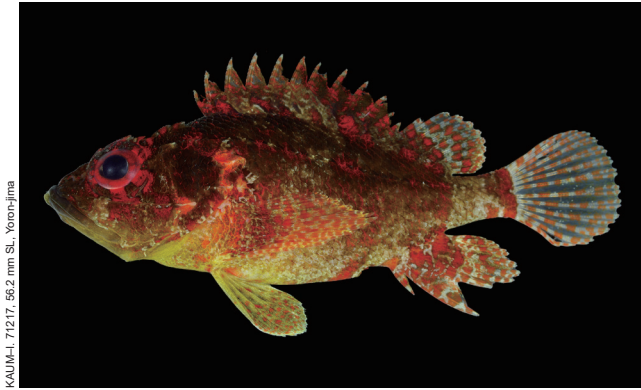
フリソデカサゴ ●背鰭は 13 棘●体は細長く、吻が尖る●口蓋骨に歯がない●胸鰭上半分の軟条は中央の軟条と比べて著しく短い●胸鰭軟条数は通常 16 ●側線上方縦列鱗数は 37-42
イソカサゴ ●背鰭は 13 棘●口蓋骨に歯がない●下鰓蓋骨に 1 赤黒色斑がある●体は赤色からオレンジ色、白色まで変異に富む



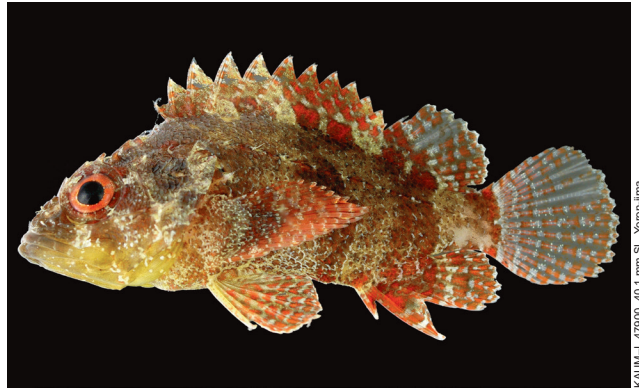
フサカサゴ科 フサカサゴ亜科 イソカサゴ属 *Scorpaenodes guamensis* (Quoy & Gaimard, 1824)
 ギャムカサゴ



フサカサゴ科 フサカサゴ亜科 イソカサゴ属 *Scorpaenodes guamensis* (Quoy & Gaimard, 1824)
 ギャムカサゴ



フサカサゴ科 フサカサゴ亜科 イソカサゴ属 *Scorpaenodes guamensis* (Quoy & Gaimard, 1824)
 ギャムカサゴ



フサカサゴ科 フサカサゴ亜科 イソカサゴ属 *Scorpaenodes guamensis* (Quoy & Gaimard, 1824)
 ギャムカサゴ



フサカサゴ科 フサカサゴ亜科 イソカサゴ属 *Scorpaenodes guamensis* (Quoy & Gaimard, 1824)
 ギャムカサゴ



フサカサゴ科 フサカサゴ亜科 イソカサゴ属 *Scorpaenodes guamensis* (Quoy & Gaimard, 1824)
 ギャムカサゴ



フサカサゴ科 フサカサゴ亜科 イソカサゴ属 *Scorpaenodes hirsutus* (Smith, 1957)
 マメサンゴカサゴ

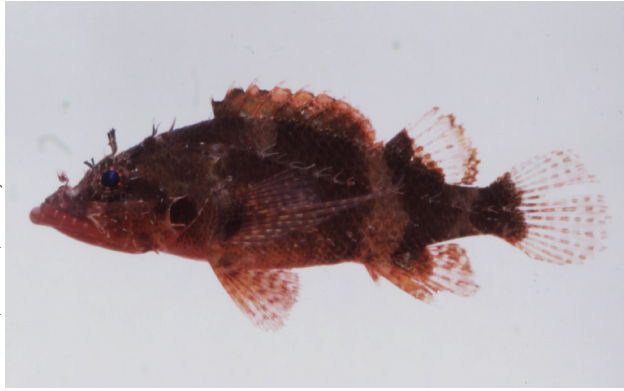


フサカサゴ科 フサカサゴ亜科 イソカサゴ属 *Scorpaenodes hirsutus* (Smith, 1957)
 マメサンゴカサゴ

ギャムカサゴ ●背鰭は 13 棘●口蓋骨に歯はない●眼下骨に 2 棘あり, 第 1 棘は眼の下, 第 2 棘は眼の後縁より後ろに位置する●主鰓蓋骨に大きな 1 暗色斑がある●体色は変異に富み, サンゴ礁では赤味を, 岩礁では黒味を帯びる

マメサンゴカサゴ ●背鰭は 13 棘●口蓋骨に歯はない●側線上方縦列鱗数は 29-35 ●背鰭軟条数は普通 8 ●背鰭前方棘の鰭膜は黒い●腹鰭の後縁は白い

フサカサゴ科 Scorpaenidae (フサカサゴ亜科 Scorpaeninae)



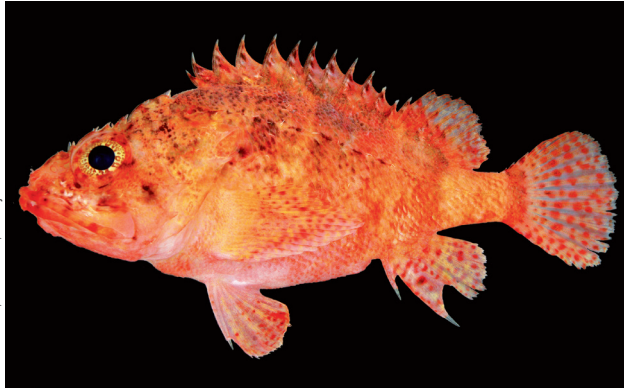
YCM-P 42256, 35.0 mm SL, Kakeroma-jima

フサカサゴ科 フサカサゴ亜科 イソカサゴ属 *Scorpaenodes minor* (Smith, 1958)
ユビナガカサゴ



KAUM-I, 79214, 13.0 mm SL, Amami-oshima

フサカサゴ科 フサカサゴ亜科 イソカサゴ属 *Scorpaenodes minor* (Smith, 1958)
ユビナガカサゴ



KAUM-I, 55144, 81.7 mm SL, Yoron-jima

フサカサゴ科 フサカサゴ亜科 イソカサゴ属 *Scorpaenodes parvipinnis* (Garrett, 1864)
ヒメサンゴカサゴ



YCM-P 34209, 93.7 mm SL, Amami-oshima

フサカサゴ科 フサカサゴ亜科 イソカサゴ属 *Scorpaenodes quadrispinosus* Greenfield & Matsuura, 2002
アツヒメサンゴカサゴ



KAUM-I, 72371, 39.1 mm SL, Kikai-jima

フサカサゴ科 フサカサゴ亜科 イソカサゴ属 *Scorpaenodes varipinnis* Smith, 1957
セボシイソカサゴ



KAUM-I, 49854, 29.6 mm SL, Yoron-jima

フサカサゴ科 フサカサゴ亜科 イソカサゴ属 *Scorpaenodes varipinnis* Smith, 1957
セボシイソカサゴ



KAUM-I, 49885, 29.2 mm SL, Yoron-jima

フサカサゴ科 フサカサゴ亜科 イソカサゴ属 *Scorpaenodes varipinnis* Smith, 1957
セボシイソカサゴ



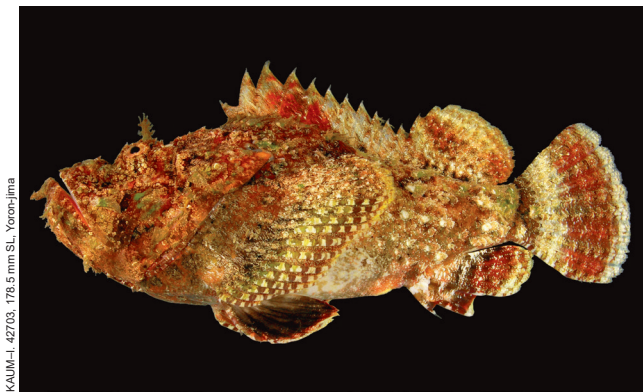
KAUM-I, 69899, 19.9 mm SL, Tokuno-shima

フサカサゴ科 フサカサゴ亜科 イソカサゴ属 *Scorpaenodes varipinnis* Smith, 1957
セボシイソカサゴ

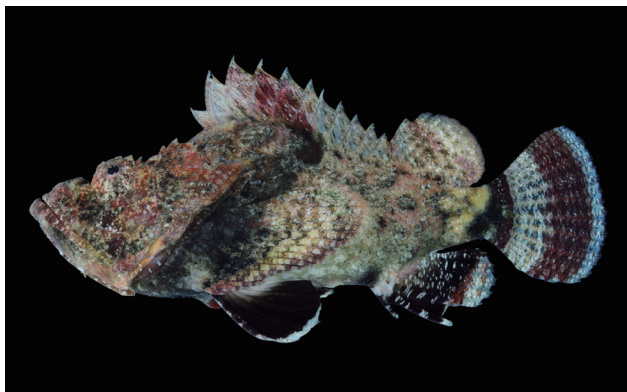
ユビナガカサゴ ●背鰭は 13 棘●体は細長く、吻が尖る●口蓋骨に歯がない●胸鰭上半分の軟条は中央の軟条と比べて著しく短い●胸鰭軟条数は通常 15 ●側線上方縦列鱗数は 27-32
ヒメサンゴカサゴ ●背鰭は 13 棘●口蓋骨に歯はない●側線上方縦列鱗数は 49-62 ●胸鰭軟条数は通常 18 ●眼下骨に 5-15 本の小棘がある

アツヒメサンゴカサゴ ●背鰭は 13 棘●口蓋骨に歯はない●側線上方縦列鱗数は 39-47 ●胸鰭軟条数は通常 17 ●眼下骨に 3 本の鋭い棘がある
セボシイソカサゴ ●背鰭は 13 棘●口蓋骨に歯はない●眼下骨に 2 棘あり、第 1 棘は眼の下、第 2 棘は眼の後縁より後ろに位置する●背鰭後方棘部の鱗膜に 1 黒斑を有するが、不明瞭な個体もいる●胸鰭基底に沿って明瞭な 1 黒色横帯がある

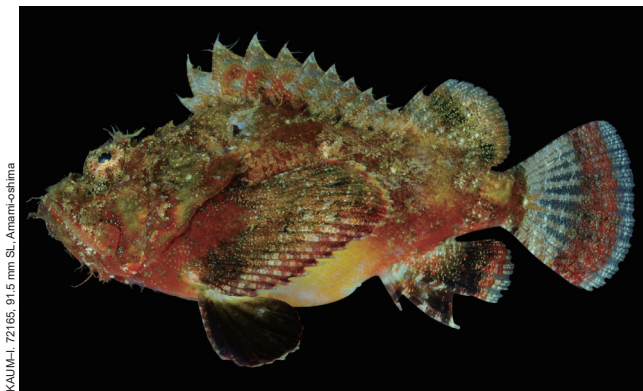
フサカサゴ科 Scorpaenidae (フサカサゴ亜科 Scorpaeninae)



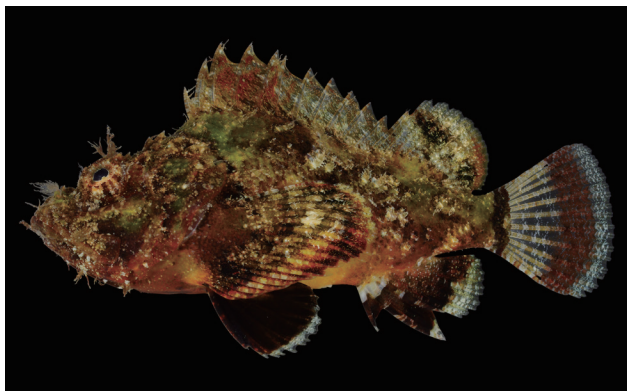
フサカサゴ科 フサカサゴ亜科 オニカサゴ属 *Scorpaenopsis diabolus* (Cuvier, 1829)
ニライカサゴ



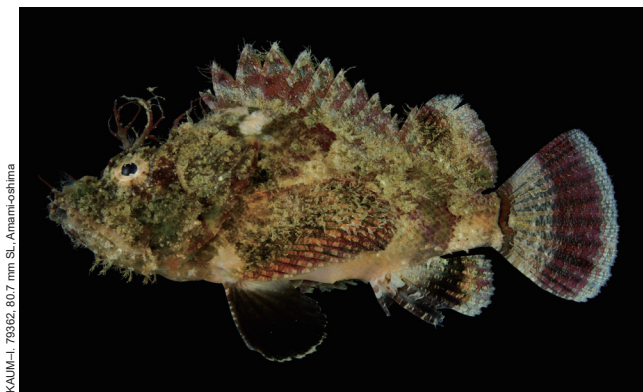
フサカサゴ科 フサカサゴ亜科 オニカサゴ属 *Scorpaenopsis diabolus* (Cuvier, 1829)
ニライカサゴ



フサカサゴ科 フサカサゴ亜科 オニカサゴ属 *Scorpaenopsis macrochir* Ogilby, 1910
マルスベカサゴ



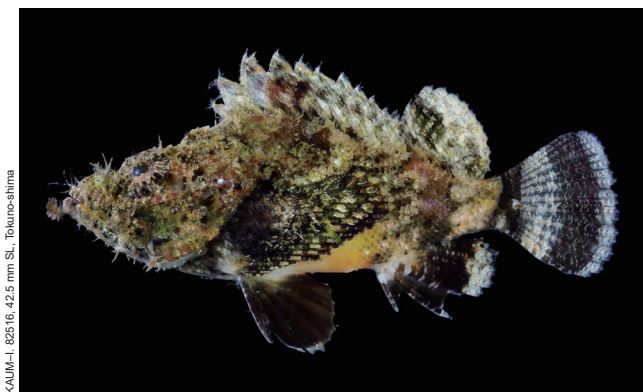
フサカサゴ科 フサカサゴ亜科 オニカサゴ属 *Scorpaenopsis macrochir* Ogilby, 1910
マルスベカサゴ



フサカサゴ科 フサカサゴ亜科 オニカサゴ属 *Scorpaenopsis neglecta* Heckel, 1839
サツマカサゴ



フサカサゴ科 フサカサゴ亜科 オニカサゴ属 *Scorpaenopsis neglecta* Heckel, 1839
サツマカサゴ



フサカサゴ科 フサカサゴ亜科 オニカサゴ属 *Scorpaenopsis neglecta* Heckel, 1839
サツマカサゴ



フサカサゴ科 フサカサゴ亜科 オニカサゴ属 *Scorpaenopsis neglecta* Heckel, 1839
サツマカサゴ

ニライカサゴ ●背鰭は 12 棘●口蓋骨に歯はない●吻は尖る●胸鰭軟条数は通常 18 ●後頭窩は著しく深い●上後側頭棘は 2 尖頭●主鰓蓋骨上方棘の後端は複尖頭●胸鰭内側上部の外縁付近に眼径より大きい長楕円形の 1 黒斑がある

マルスベカサゴ ●背鰭は 12 棘●口蓋骨に歯はない●吻は丸い●胸鰭軟条数は通常 17 ●後頭窩はやや深い●上後側頭棘は単頭●主鰓蓋骨上方棘の後端は複尖頭●胸鰭内側の外縁付近に 1 黒色帯がある

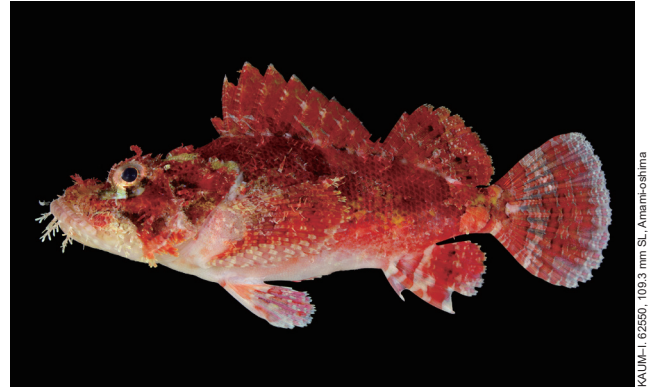
サツマカサゴ ●背鰭は 12 棘●口蓋骨に歯はない●吻は尖る●胸鰭軟条数は通常 17 ●後頭窩はやや深い●上後側頭棘は単頭●主鰓蓋骨上方棘の後端は複尖頭●胸鰭内側の外縁付近に 1 黒色帯がある

フサカサゴ科 Scorpaenidae (フサカサゴ亜科 Scorpaeninae)

KAUM-I_89349_126.9 mm SL, Tokuno-shima



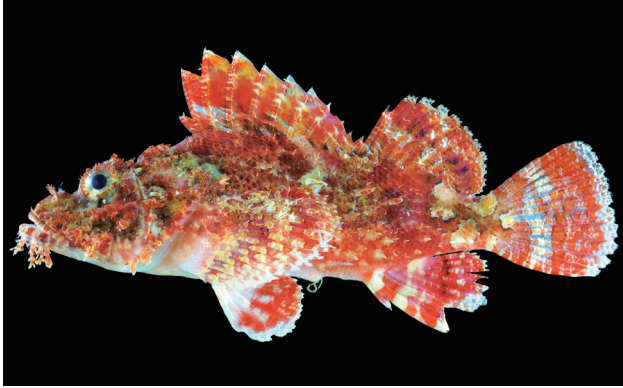
フサカサゴ科 フサカサゴ亜科 オニカサゴ属 *Scorpaenopsis papuensis* (Cuvier, 1829)
ウルマカサゴ (オス)



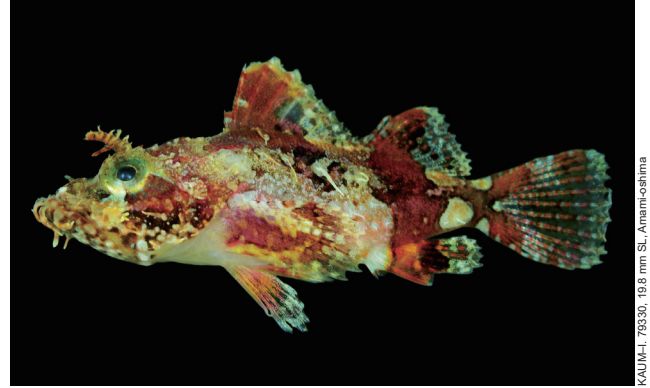
KAUM-I_62550_106.3 mm SL, Amami-oshima

フサカサゴ科 フサカサゴ亜科 オニカサゴ属 *Scorpaenopsis papuensis* (Cuvier, 1829)
ウルマカサゴ (メス)

KAUM-I_79331_94.2 mm SL, Amami-oshima



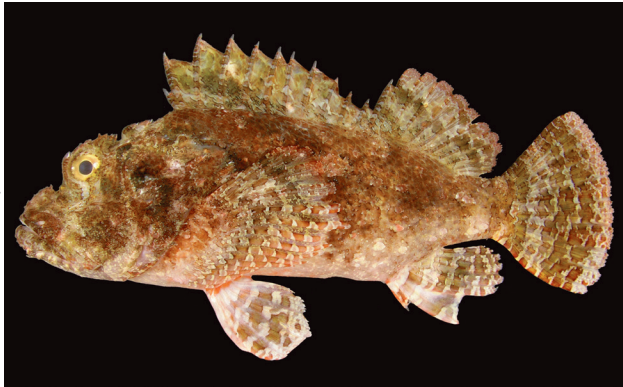
フサカサゴ科 フサカサゴ亜科 オニカサゴ属 *Scorpaenopsis papuensis* (Cuvier, 1829)
ウルマカサゴ (メス)



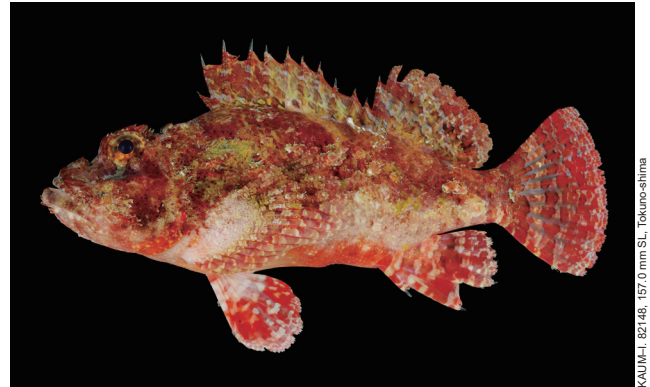
KAUM-I_79330_19.8 mm SL, Amami-oshima

フサカサゴ科 フサカサゴ亜科 オニカサゴ属 *Scorpaenopsis papuensis* (Cuvier, 1829)
ウルマカサゴ

KAUM-I_40168_177.8 mm SL, Yoron-jima



フサカサゴ科 フサカサゴ亜科 オニカサゴ属 *Scorpaenopsis possi* Randall & Eschmeyer, 2001
ミミトゲオニカサゴ (メス)



KAUM-I_62148_157.0 mm SL, Tokuno-shima

フサカサゴ科 フサカサゴ亜科 オニカサゴ属 *Scorpaenopsis possi* Randall & Eschmeyer, 2001
ミミトゲオニカサゴ (メス)

KAUM-I_51294_156.7 mm SL, Yoron-jima



フサカサゴ科 フサカサゴ亜科 オニカサゴ属 *Scorpaenopsis possi* Randall & Eschmeyer, 2001
ミミトゲオニカサゴ (オス)



KAUM-I_62589_121.5 mm SL, Tokuno-shima

フサカサゴ科 フサカサゴ亜科 オニカサゴ属 *Scorpaenopsis possi* Randall & Eschmeyer, 2001
ミミトゲオニカサゴ (メス)

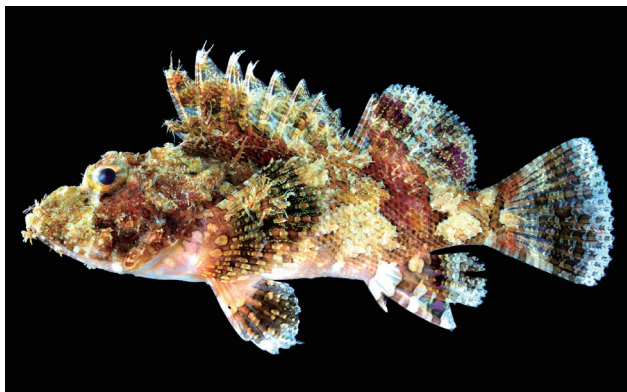
ウルマカサゴ ●背鰭は 12 棘●口蓋骨に歯はない●吻は細長い●胸鰭軟条数は通常 19 ●後頭窩は浅い●主鰓蓋骨上方棘の後端は単尖頭●涙骨隆起先端は皮膚に埋没する●側線上方縦列鱗数は 47-55

ミミトゲオニカサゴ ●背鰭は 12 棘●口蓋骨に歯はない●吻は太短い●胸鰭軟条数は通常 17 ●後頭窩は浅い●耳棘周辺に余棘がある●主鰓蓋骨上方棘の後端は単尖頭●涙骨隆起先端は皮膚に埋没する●側線上方縦列鱗数は 44-49

フサカサゴ科 Scorpaenidae (フサカサゴ亜科 Scorpaeninae)



フサカサゴ科 フサカサゴ亜科 オニカサゴ属 *Scorpaenopsis ramaraoi* Randall & Eschmeyer, 2001
イヌカサゴ



フサカサゴ科 フサカサゴ亜科 オニカサゴ属 *Scorpaenopsis venosa* (Cuvier, 1829)
ヒュウガカサゴ



フサカサゴ科 フサカサゴ亜科 オニカサゴ属 *Scorpaenopsis venosa* (Cuvier, 1829)
ヒュウガカサゴ



フサカサゴ科 フサカサゴ亜科 オニカサゴ属 *Scorpaenopsis vittapinna* Randall & Eschmeyer, 2001
コガタオニカサゴ



フサカサゴ科 フサカサゴ亜科 マダラフサカサゴ属 *Sebastapistes cyanostigma* (Bleeker, 1856)
カスリフサカサゴ



フサカサゴ科 フサカサゴ亜科 マダラフサカサゴ属 *Sebastapistes cyanostigma* (Bleeker, 1856)
カスリフサカサゴ



フサカサゴ科 フサカサゴ亜科 マダラフサカサゴ属 *Sebastapistes fowleri* (Pietschmann, 1934)
プチフサカサゴ



フサカサゴ科 フサカサゴ亜科 マダラフサカサゴ属 *Sebastapistes fowleri* (Pietschmann, 1934)
プチフサカサゴ

イヌカサゴ ●背鰭は 12 棘●口蓋骨に歯はない●吻は細長い●胸鰭軟条数は通常 18 ●後頭窩は浅い●主鰓蓋骨上方棘の後端は単尖頭●涙骨隆起先端は尖り、露出する●側線上方縦列鱗数は 48-51 ●体は灰色～黒色

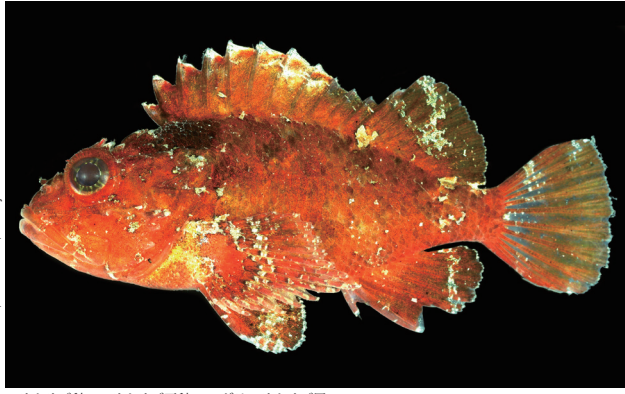
ヒュウガカサゴ ●背鰭は 12 棘●口蓋骨に歯はない●吻は細短い●胸鰭軟条数は通常 17 ●後頭窩は著しく深い●主鰓蓋骨上方棘の後端は単尖頭●涙骨隆起先端は皮膚に埋没する●側線上方縦列鱗数は 47-53

コガタオニカサゴ ●背鰭は 12 棘●口蓋骨に歯はない●吻は細長い●後頭窩は浅い●主鰓蓋骨上方棘の後端は 2 尖頭●涙骨隆起先端は皮膚に埋没する●側線上方縦列鱗数は 41-44

カスリフサカサゴ ●背鰭は 12 棘●口蓋骨に歯がある●後頭窩はない●体は赤褐色と黄色のまだらで、白色点が散在する●各鰭は黄色で、目立った斑紋はない

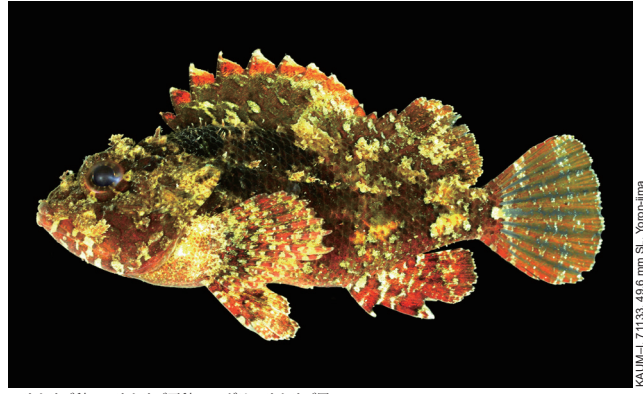
プチフサカサゴ ●背鰭は 12 棘●口蓋骨に歯はない●後頭窩はない●体色は変異に富むが、胸鰭基部に不明瞭な暗色斑があることが多い●フサカサゴ科で世界最小、最大記録は体長 37 mm

フサカサゴ科 Scorpaenidae (フサカサゴ亜科 Scorpaeninae)



KAUM-I, 71132, 52.6 mm SL, Yoron-jima

フサカサゴ科 フサカサゴ亜科 マダラフサカサゴ属 *Sebastapistes strongia* (Cuvier, 1829)
マダラフサカサゴ



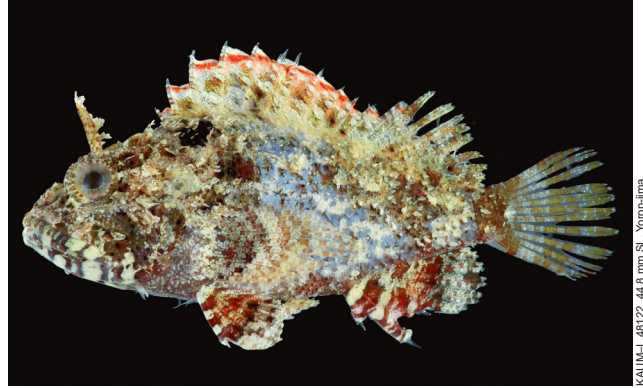
KAUM-I, 71133, 49.6 mm SL, Yoron-jima

フサカサゴ科 フサカサゴ亜科 マダラフサカサゴ属 *Sebastapistes strongia* (Cuvier, 1829)
マダラフサカサゴ



KAUM-I, 83488, 46.6 mm SL, Tokuro-shima

フサカサゴ科 フサカサゴ亜科 マダラフサカサゴ属 *Sebastapistes strongia* (Cuvier, 1829)
マダラフサカサゴ



KAUM-I, 48122, 44.8 mm SL, Yoron-jima

フサカサゴ科 フサカサゴ亜科 マダラフサカサゴ属 *Sebastapistes strongia* (Cuvier, 1829)
マダラフサカサゴ



KAUM-I, 51416, 68.3 mm SL, Yoron-jima

フサカサゴ科 フサカサゴ亜科 マダラフサカサゴ属 *Sebastapistes tinkhami* (Fowler, 1946)
ニラミカサゴ



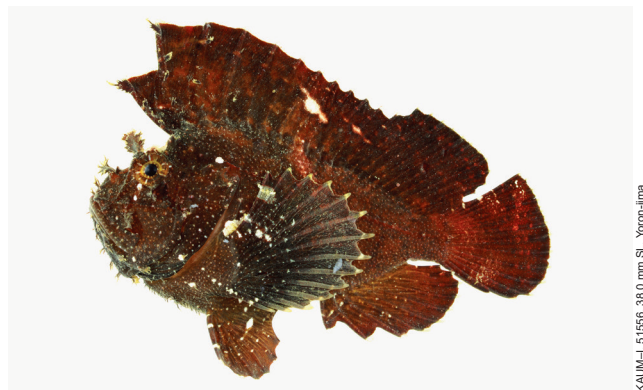
KAUM-I, 51416, 28.8 mm SL, Amami-osshima

フサカサゴ科 フサカサゴ亜科 マダラフサカサゴ属 *Sebastapistes tinkhami* (Fowler, 1946)
ニラミカサゴ



KAUM-I, 85184, 59.9 mm SL, Yoron-jima

フサカサゴ科 フサカサゴ亜科 マダラフサカサゴ属 *Taenianotus triacanthus* Lacepède, 1802
ハダカハオコゼ



KAUM-I, 51556, 38.0 mm SL, Yoron-jima

フサカサゴ科 フサカサゴ亜科 マダラフサカサゴ属 *Taenianotus triacanthus* Lacepède, 1802
ハダカハオコゼ

マダラフサカサゴ ●背鰭は 12 棘●口蓋骨に歯がある●後頭窩はない●体色は変異に富むが、肩部に 1 黒色斑がある●頭部下面はまだら模様であることが多い

ニラミカサゴ ●背鰭は 12 棘●口蓋骨に歯がある●後頭窩はない●体色は変異に富むが、各鰭には小さな赤褐色斑が散在する●肩部や頭部下面に顕著な模様はない

ハダカハオコゼ ●背鰭は 12 棘●口蓋骨に歯はない●体は著しく側扁する●鱗はなく、定期的に脱皮をする●体色は赤、ピンク、紫、黄、茶、黒など変異に富み、短時間で変化する

ダンゴオコゼ科 Caracanthidae

S. Chungthanawong



KAUM-I_70866, 21.9 mm SL, Yoron-jima

ダンゴオコゼ科 ダンゴオコゼ属 *Caracanthus maculatus* (Gray, 1831)
ダンゴオコゼ



KAUM-I_42726, 17.3 mm SL, Yoron-jima

ダンゴオコゼ科 ダンゴオコゼ属 *Caracanthus maculatus* (Gray, 1831)
ダンゴオコゼ

- 体に赤黒色斑が散在する
- 体は多数の指状突起に覆われる
- 背鰭棘部と軟条部の間は強く切れ込む

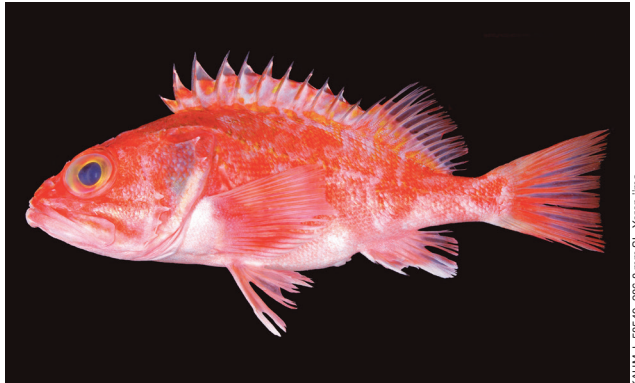
メバル科 Sebastidae

森下悟至



KAUM-I_89987, 311.7 mm SL, Yoron-jima

メバル科 ユメカサゴ属 *Helicolenus hilgendorffii* (Döderlein, 1884)
ユメカサゴ



KAUM-I_56549, 286.8 mm SL, Yoron-jima

メバル科 ユメカサゴ属 *Helicolenus hilgendorffii* (Döderlein, 1884)
ユメカサゴ



KAUM-I_37252, 248.0 mm SL, Amami-oshima

メバル科 ホウズキ属 *Hoculius emblemarius* (Jordan & Starks, 1904)
ホウズキ



KAUM-I_27686, 314.9 mm SL, Amami-oshima

メバル科 カサゴ属 *Sebastiscus tertius* Barsukov & Chen, 1978
ウツカリカサゴ

- ユメカサゴ ● 尾鰭後縁は浅く湾入する ● 胸鰭腋部に皮弁がある ● 側線の上下に明瞭な暗色線がない
- ホウズキ ● 背鰭棘数 12 ● 眼窩下縁に棘をもつ ● 尾鰭が湾入しない ● 吻・主上顎骨・下顎は小鱗を被る

- ウツカリカサゴ ● 体側全体に暗色に縁取られた白色斑が散在する ● 胸鰭軟条数 19 ● 胸鰭下部の不分枝軟条が肥厚しない

YCMP-36549, 82.3 mm SL, Amami-oshima



オニオコゼ科 オニオコゼ属 *Inimicus didactylus* (Pallas, 1769)
ヒメオニオコゼ

ヒメオニオコゼ ●背鰭棘は長く、有毒●背鰭第3棘以後の鱗膜は棘基部近くまで切れ込む●胸鰭下端に2本の遊離軟条をもつ



KAUM-I-72407, 209.7 mm SL, Amami-oshima

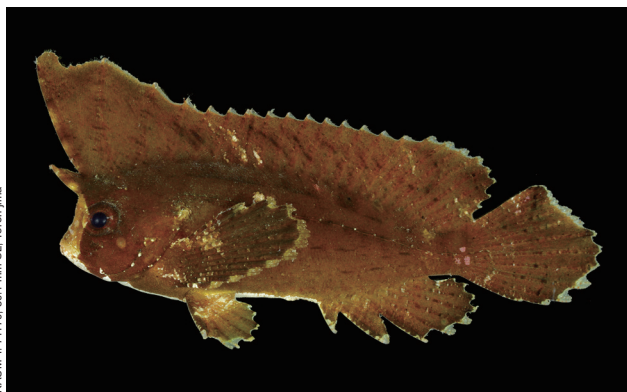
オニオコゼ科 オニダルマオコゼ属 *Synanceia verrucosa* Bloch & Schneider, 1801
オニダルマオコゼ

オニダルマオコゼ ●背鰭棘は短い、猛毒●頭部は縦扁し、尾部に掛けて側扁する●胸鰭下端に遊離軟条をもたない

ハオコゼ科 Tetrarogidae

S. Chungthanawong

KAUM-I-71170, 50.1 mm SL, Yoron-jima



ハオコゼ科 ツマジロオコゼ属 *Ablabys taenianotus* (Cuvier, 1829)
ツマジロオコゼ



KAUM-I-51182, 43.0 mm SL, Yoron-jima

ハオコゼ科 ツマジロオコゼ属 *Ablabys taenianotus* (Cuvier, 1829)
ツマジロオコゼ

KAUM-I-83683, 39.6 mm SL, Tokuno-shima



ハオコゼ科 ツマジロオコゼ属 *Ablabys taenianotus* (Cuvier, 1829)
ツマジロオコゼ



KAUM-I-79321, 22.1 mm SL, Amami-oshima

ハオコゼ科 ツマジロオコゼ属 *Ablabys taenianotus* (Cuvier, 1829)
ツマジロオコゼ

ツマジロオコゼ ●背鰭棘数が17-18 ●臀鰭軟条数が5 ●体は強く側扁する●尾鰭は二重載形●背鰭起部は目の前縁直上、またはやや後方に位置する

ホウボウ科 Triglidae

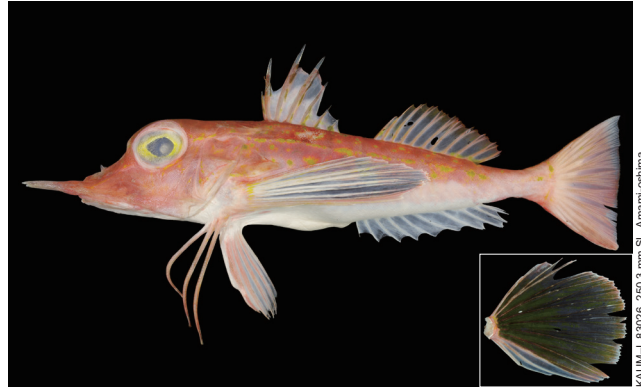
S. Chungthanawong



ホウボウ科 カナガシラ属 *Lepidotrigla japonica* (Bleeker, 1854)

トゲカナガシラ

トゲカナガシラ ●第2背鰭基底に小棘を伴う骨質板がある●胸鰭は長く、その後端が第2背鰭中央直下をはるかに越える●吻端に顕著な棘がある



ホウボウ科 ソコホウボウ属 *Pterygotrigla multiocellata* (Matsubara, 1937)

オニソコホウボウ

オニソコホウボウ ●吻棘が長い●肩部の棘が長い●体は赤色で黄色斑が散在する●胸鰭内面はうぐいす色から黒色

コチ科 Platycephalidae

松沼瑞樹



コチ科 エンマゴチ属 *Cymbacephalus beauforti* (Knapp, 1973)

エンマゴチ



コチ科 コチ属 *Platycephalus* sp.

コチ属の一種

エンマゴチ ●吻は長く眼径の2倍以上●眼の後ろにくぼみがある●鼻棘がない
セホシオニゴチ ●体は太く短い●第1背鰭に暗色斑が2個ある●間鰓蓋部に皮弁がある



コチ科 アネサコチ属 *Onigocia bimaculata* Knapp, Imamura & Sakashita, 2000

セホシオニゴチ



コチ科 スナゴチ属 *Sunagocia arenicola* (Schultz, 1966)

スナゴチ

コチ属の一種 ●体は長く頭は幅広い●体は茶色で目立つ模様がない●尾鰭に黒色と黄色の斑紋がある
スナゴチ ●眼下隆起線に約5棘ある●体に不規則な暗色の模様がある●上下の唇に乳頭状突起がない

コチ科 *Platycephalidae*



KAUM-I. 40372, 89.2 mm SL, Yoron-jima

コチ科 スナゴチ属 *Sunagocia otaitensis* (Cuvier, 1829)
フサクチゴチ



NSMTP 110392, 196.7 mm SL, Yoron-jima

コチ科 スナゴチ属 *Sunagocia otaitensis* (Cuvier, 1829)
フサクチゴチ



NSMTP 110392, 196.7 mm SL, Yoron-jima

コチ科 スナゴチ属 *Sunagocia otaitensis* (Cuvier, 1829)
フサクチゴチ



KAUM-I. 66587, 34.1 mm SL, Tokuno-shima

コチ科 スナゴチ属 *Sunagocia otaitensis* (Cuvier, 1829)
フサクチゴチ



NSMTP 110393, 81.3 mm SL, Yoron-jima

コチ科 スナゴチ属 *Sunagocia otaitensis* (Cuvier, 1829)
フサクチゴチ



KAUM-I. 57743, 143.6 mm SL, Amami-oshima

コチ科 クロシマゴチ属 *Thysanophrys chiltonae* Schultz, 1966
クロシマゴチ



KAUM-I. 66585, 114.5 mm SL, Tokuno-shima

コチ科 クロシマゴチ属 *Thysanophrys chiltonae* Schultz, 1966
クロシマゴチ



KAUM-I. 66585, 114.5 mm SL, Tokuno-shima

コチ科 クロシマゴチ属 *Thysanophrys chiltonae* Schultz, 1966
クロシマゴチ

フサクチゴチ ●眼下隆起線に約5棘ある●体に不規則な暗色の模様がある●上下の唇の内側に多数の乳頭状突起がある

クロシマゴチ ●眼下隆起線に9棘以上ある●臀鰭軟条は11, 12本●第1背鰭に暗色斑が1個ある

セミウボウ科 Dactylopteridae

S. Chungthanawong



KAUM-I, 86714, 205.7 mm SL, Amami-oshima

セミホウボウ科 セミホウボウ属 *Dactyloptena orientalis* (Cuvier, 1829)
セミホウボウ



KAUM-I, 86714, 205.7 mm SL, Amami-oshima

セミホウボウ科 セミホウボウ属 *Dactyloptena orientalis* (Cuvier, 1829)
セミホウボウ

- 体は硬い鱗で覆われる
- 吻がやや長い
- 胸鰭が大きく丸い
- 背鰭第1棘が長く、後方に1本の短い遊離棘がある
- 臀鰭に1黒色斑がある

ホタルジャコ科 Acropomatidae

稲葉智樹



KAUM-I, 54407, 345.9 mm SL, Kikai-jima

ホタルジャコ科 バケムツ属 *Verilus pacificus* (Mochizuki, 1979)
バケムツ



KAUM-I, 83039, 300.2 mm SL, Amami-oshima

ホタルジャコ科 バケムツ属 *Verilus pacificus* (Mochizuki, 1979)
バケムツ



KAUM-I, 83037, 261.0 mm SL, Amami-oshima

ホタルジャコ科 バケムツ属 *Verilus pacificus* (Mochizuki, 1979)
バケムツ



KAUM-I, 83038, 246.7 mm SL, Amami-oshima

ホタルジャコ科 バケムツ属 *Verilus pacificus* (Mochizuki, 1979)
バケムツ

- 体は円鱗に覆われ、一様に紫褐色を呈する
- 側線鱗数は49-51
- 第1と第2背鰭は近接する



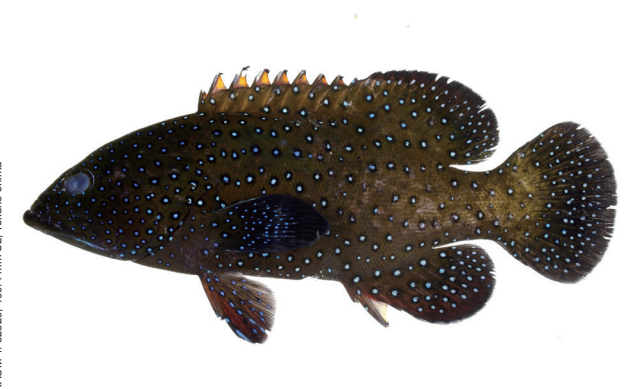
KAUM-I_66906, 343.9 mm SL, Amami-oshima

ハタ科 ユカタハタ属 *Cephalopholis argus* Schneider, 1801
アオノメハタ



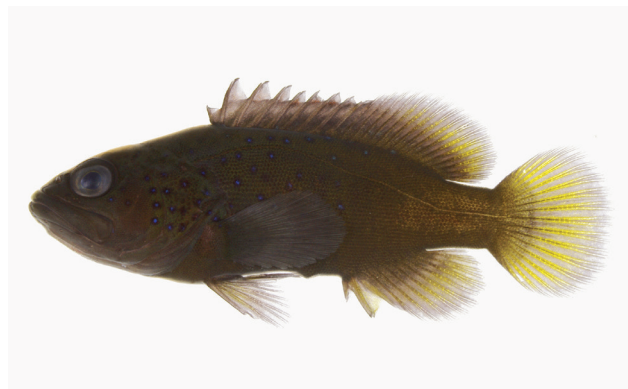
KAUM-I_40136, 194.3 mm SL, Yoron-jima

ハタ科 ユカタハタ属 *Cephalopholis argus* Schneider, 1801
アオノメハタ



KAUM-I_82529, 109.4 mm SL, Tokuno-shima

ハタ科 ユカタハタ属 *Cephalopholis argus* Schneider, 1801
アオノメハタ



KAUM-I_51438, 28.1 mm SL, Yoron-jima

ハタ科 ユカタハタ属 *Cephalopholis argus* Schneider, 1801
アオノメハタ



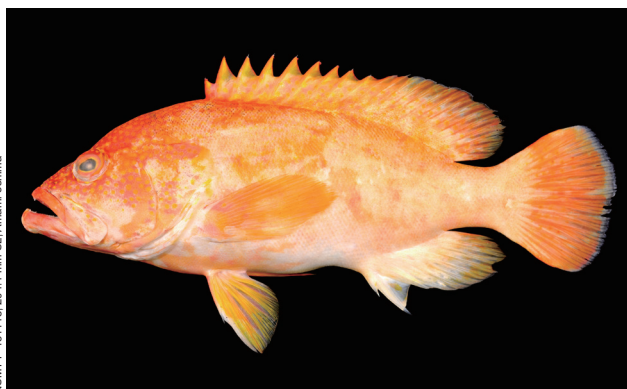
KAUM-I_50834, 19.4 mm SL, Yoron-jima

ハタ科 ユカタハタ属 *Cephalopholis argus* Schneider, 1801
アオノメハタ



KAUM-I_101555, 235.0 mm SL, Yoron-jima

ハタ科 ユカタハタ属 *Cephalopholis aurantia* (Valenciennes, 1828)
ハナハタ



NSMT-P_131148, 204.4 mm SL, Amami-oshima

ハタ科 ユカタハタ属 *Cephalopholis aurantia* (Valenciennes, 1828)
ハナハタ



KAUM-I_109071, 131.7 mm SL, Amami-oshima

ハタ科 ユカタハタ属 *Cephalopholis aurantia* (Valenciennes, 1828)
ハナハタ

アオノメハタ ●頭部, 体側, 各鱗に黒い縁取りのある青い小斑●
体側後半に約6本の淡色横帯●胸鰭縁辺が濃い橙色●幼魚は全
身薄い黄色

ハナハタ ●体は明るい橙色●尾鰭に細い淡色の縁取り●頬部の
斑点は薄い黄色●後頭部は盛り上がり, 体高はやや高い



KAUM-I_82083, 155.7 mm SL, Amami-oshima

ハタ科 ユカタハタ属 *Cephalopholis boenak* (Bloch, 1790)
ヤミハタ



KAUM-I_57594, 106.6 mm SL, Amami-oshima

ハタ科 ユカタハタ属 *Cephalopholis boenak* (Bloch, 1790)
ヤミハタ



KAUM-I_63823, 89.5 mm SL, Amami-oshima

ハタ科 ユカタハタ属 *Cephalopholis boenak* (Bloch, 1790)
ヤミハタ



KAUM-I_78128, 273.8 mm SL, Amami-oshima

ハタ科 ユカタハタ属 *Cephalopholis igarashiensis* Katayama, 1957
シマハタ



KAUM-I_108212, 271.7 mm SL, Amami-oshima

ハタ科 ユカタハタ属 *Cephalopholis igarashiensis* Katayama, 1957
シマハタ



KAUM-I_101576, 159.4 mm SL, Yoron-jima

ハタ科 ユカタハタ属 *Cephalopholis igarashiensis* Katayama, 1957
シマハタ



KAUM-I_51394, 114.7 mm SL, Yoron-jima

ハタ科 ユカタハタ属 *Cephalopholis leopardus* (Lacepède, 1801)
ミナミイソハタ



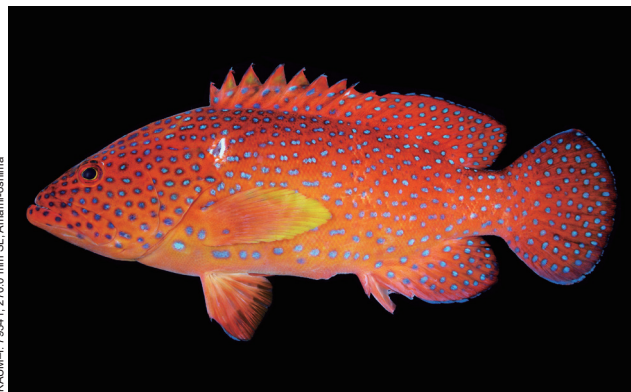
KAUM-I_51394, 114.7 mm SL, Yoron-jima

ハタ科 ユカタハタ属 *Cephalopholis leopardus* (Lacepède, 1801)
ミナミイソハタ

ヤミハタ ●体は濃い茶色●体側に約6本の淡色横帯●鰓蓋後端に眼径ほどの1濃色斑●後頭部は盛り上がる
シマハタ ●体高が非常に高い●頭部から体側の上半部に明るい黄色の帯状模様●下顎より下方は明るいオレンジ色●幼魚は背鰭軟条基底前方部分に1黒斑

ミナミイソハタ ●体側は朱色で、赤色小斑が密●尾鰭上縁、下縁に幅広い淡色縁●尾柄上面に2濃色斑●後頭部はほとんど盛り上がらない

ハタ科 Serranidae (ハタ亜科 Epinephelinae)



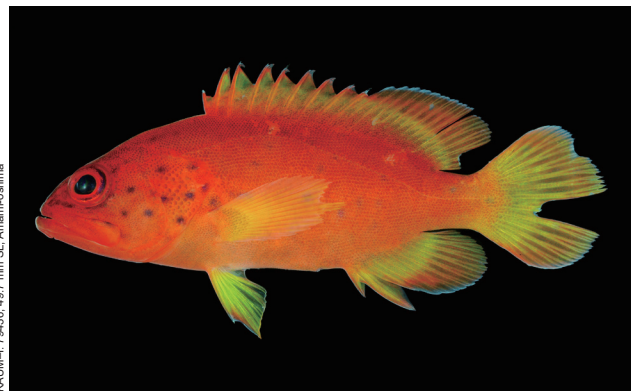
KAUM-I-79341, 270.0 mm SL, Amami-oshima

ハタ科 ユカタハタ属 *Cephalopholis miniata* (Forsskål, 1775)
ユカタハタ



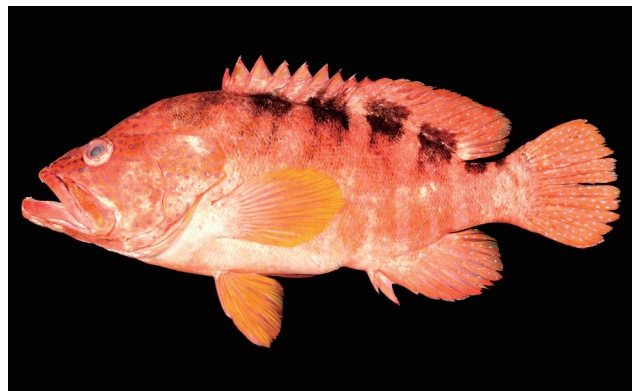
KAUM-I-66847, 266.2 mm SL, Amami-oshima

ハタ科 ユカタハタ属 *Cephalopholis miniata* (Forsskål, 1775)
ユカタハタ



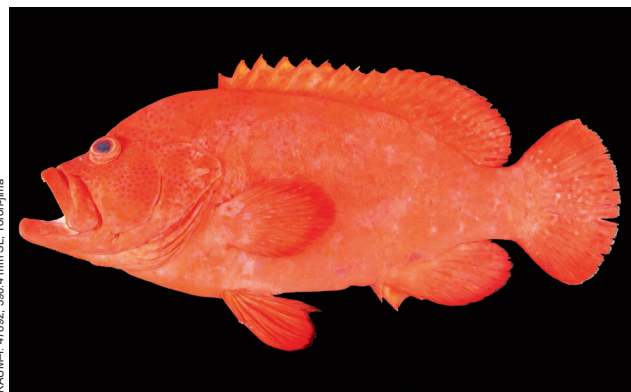
KAUM-I-79436, 49.7 mm SL, Amami-oshima

ハタ科 ユカタハタ属 *Cephalopholis miniata* (Forsskål, 1775)
ユカタハタ



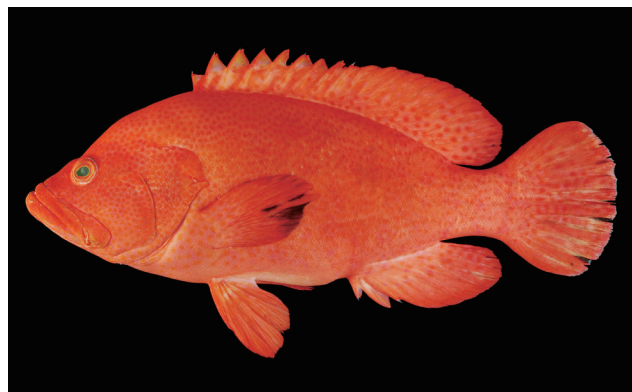
NSMT-FP-131384, 332.6 mm SL, Amami-oshima

ハタ科 ユカタハタ属 *Cephalopholis sexmaculata* (Rüppell, 1830)
コクハンハタ



KAUM-I-47892, 390.4 mm SL, Yoron-jima

ハタ科 ユカタハタ属 *Cephalopholis sonnerati* (Valenciennes, 1828)
アザハタ



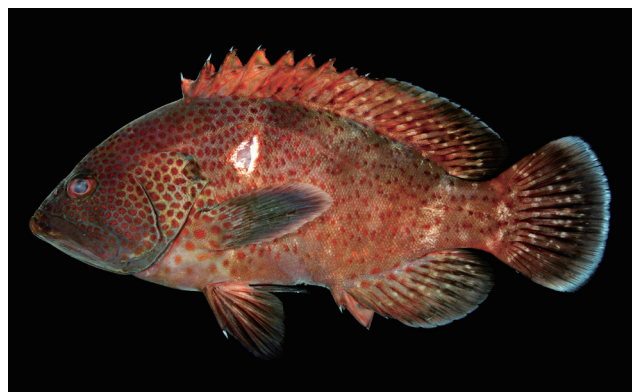
KAUM-I-72478, 295.2 mm SL, Kikajima

ハタ科 ユカタハタ属 *Cephalopholis sonnerati* (Valenciennes, 1828)
アザハタ



KAUM-I-104094, 154.1 mm SL, Yoron-jima

ハタ科 ユカタハタ属 *Cephalopholis sonnerati* (Valenciennes, 1828)
アザハタ



KAUM-I-79342, 143.1 mm SL, Amami-oshima

ハタ科 ユカタハタ属 *Cephalopholis sonnerati* (Valenciennes, 1828)
アザハタ

ユカタハタ ●体は明るい朱色●胸鰭は黄みがかったオレンジ●頭部、体側、背鰭、臀鰭、尾鰭に黒い縁取りのある青い小斑●胸鰭に斑紋はない●幼魚は各鰭が黄色
コクハンハタ ●体側は朱色で、体側に6個の濃色斑●体側に黒い縁取りのある青い小斑、眼の周囲は線状斑

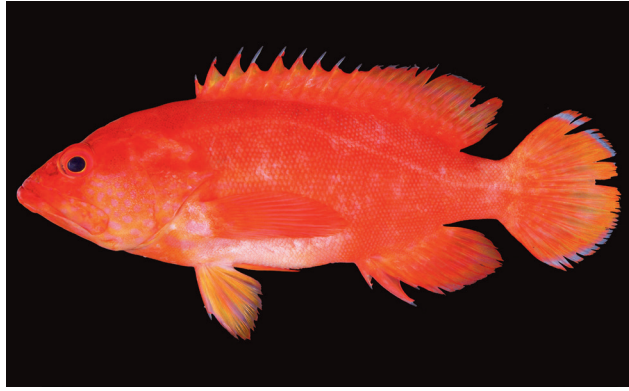
アザハタ ●体高が高く、後頭部が非常に盛り上がる●体側は濃赤色の小斑が密●体色はオレンジから黒みを帯びた赤色とさまざま

ハタ科 Serranidae (ハタ亜科 Epinephelinae)



KAUM-I, 80790, 182.6 mm SL, Okinoerabu-jima

ハタ科 ユカタハタ属 *Cephalopholis spiloparaea* (Valenciennes, 1828)
アカハナ



KAUM-I, 61579, 131.9 mm SL, Yoroh-jima

ハタ科 ユカタハタ属 *Cephalopholis spiloparaea* (Valenciennes, 1828)
アカハナ



KAUM-I, 86788, 148.8 mm SL, Tokuno-shima

ハタ科 ユカタハタ属 *Cephalopholis urodeta* (Forster, 1801)
ニジハタ



FRLM-2887, 142.2 mm SL, Yoroh-jima

ハタ科 ユカタハタ属 *Cephalopholis urodeta* (Forster, 1801)
ニジハタ



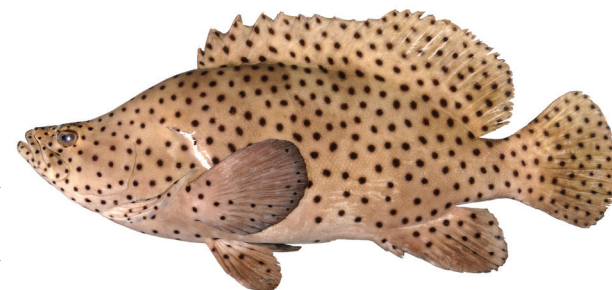
KAUM-I, 90165, 33.3 mm SL, Okinoerabu-jima

ハタ科 ユカタハタ属 *Cephalopholis urodeta* (Forster, 1801)
ニジハタ



NSMT-P, 129035, 479.3 mm SL, Amami-oshima

ハタ科 サラサハタ属 *Chromileptes altivelis* (Valenciennes, 1828)
サラサハタ



NSMT-P, 129035, 479.3 mm SL, Amami-oshima

ハタ科 サラサハタ属 *Chromileptes altivelis* (Valenciennes, 1828)
サラサハタ



OCF-P, 20131025-1, 388.0 mm SL, Amami-oshima

ハタ科 マハタ属 *Epinephelus bontoides* (Bleeker, 1855)
シラヌイハタ

アカハナ ●体は朱色●尾鰭の上縁、下縁は赤い●頬部の斑点は薄い赤紫色●後頭部は盛り上がり、体高はやや低い
ニジハタ ●尾鰭に横向きの「ハ」の字型の白線●小型で体高はやや低い

サラサハタ ●後頭部は大きく凹んだあと盛り上がり、顔が小さくみえる●体色は淡色で、濃褐色の斑点が密に存在するが網の目状にならない
シラヌイハタ ●体は褐色●体側斑は赤褐色で密に存在するが網の目状にならない●腹部に斑紋はない

ハタ科 Serranidae (ハタ亜科 Epinephelinae)



KAUM-I, 82713, 382.2 mm SL, Amami-oshima

ハタ科 マハタ属 *Epinephelus coeruleopunctatus* (Bloch, 1790)
ハクテンハタ



KAUM-I, 83471, 186.0 mm SL, Tokuno-shima

ハタ科 マハタ属 *Epinephelus coeruleopunctatus* (Bloch, 1790)
ハクテンハタ



NSMT-P, 128095, 273.3 mm SL, Amami-oshima

ハタ科 マハタ属 *Epinephelus corallicola* (Valenciennes, 1828)
ホシヒレグロハタ



KAUM-I, 68946, 431.0 mm SL, Amami-oshima

ハタ科 マハタ属 *Epinephelus cyanopodus* (Richardson, 1846)
ツチホゼリ



KAUM-I, 68938, 239.3 mm SL, Amami-oshima

ハタ科 マハタ属 *Epinephelus fasciatus* (Forsskål, 1775)
アカハタ



KAUM-I, 41053, 217.2 mm SL, Yoron-jima

ハタ科 マハタ属 *Epinephelus fasciatus* (Forsskål, 1775)
アカハタ



KAUM-I, 63445, 147.4 mm SL, Tokuno-shima

ハタ科 マハタ属 *Epinephelus fasciatus* (Forsskål, 1775)
アカハタ

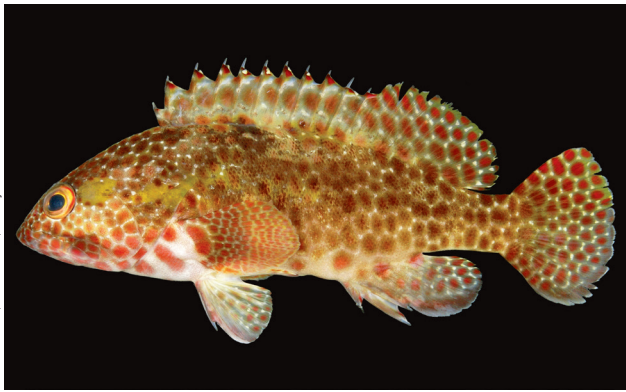


KAUM-I, 65920, 120.2 mm SL, Tokuno-shima

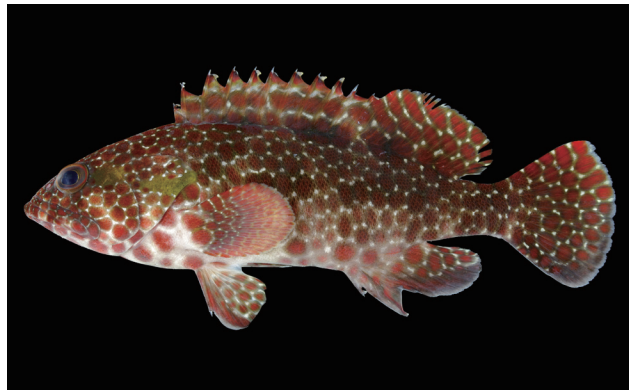
ハタ科 マハタ属 *Epinephelus fasciatus* (Forsskål, 1775)
アカハタ

ハクテンハタ ●体は濃褐色●体側斑は白色で不定形●胸鰭に斑紋はない
ホシヒレグロハタ ●体側斑は濃褐色で密に存在するが網の目状にならない●腹部と胸鰭に斑紋がある●間鰓蓋骨・下鰓蓋骨間に明瞭な欠刻がある●頭部輪郭は直線状

ツチホゼリ ●体は青灰色●体高は高い●体側斑は濃褐色で小さい●尾鰭は截形
アカハタ ●体は明るい橙色●体側斑はなく、全体に淡色横帯がみられる●胸鰭は黄みがかった橙色●頭部輪郭は丸い



ハタ科 マハタ属 *Epinephelus hexagonatus* (Forster, 1801)
イシガキハタ



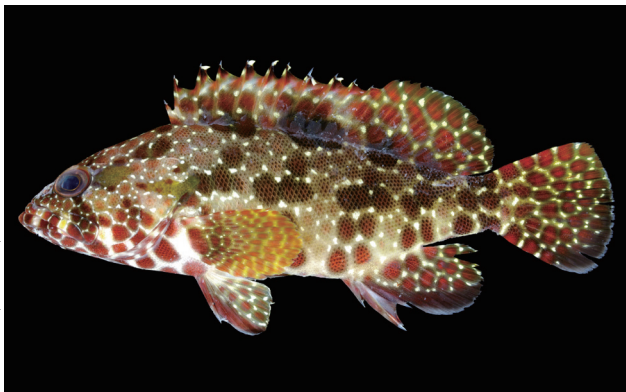
ハタ科 マハタ属 *Epinephelus hexagonatus* (Forster, 1801)
イシガキハタ



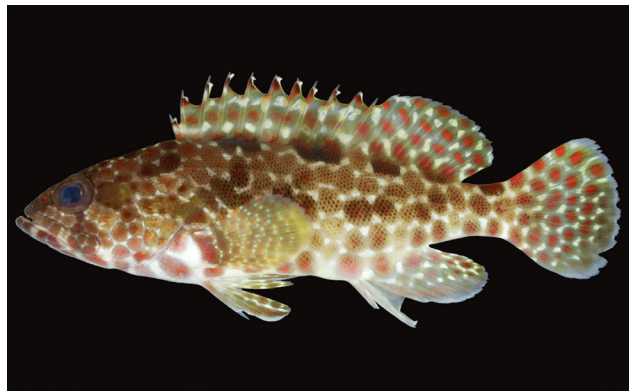
ハタ科 マハタ属 *Epinephelus hexagonatus* (Forster, 1801)
イシガキハタ



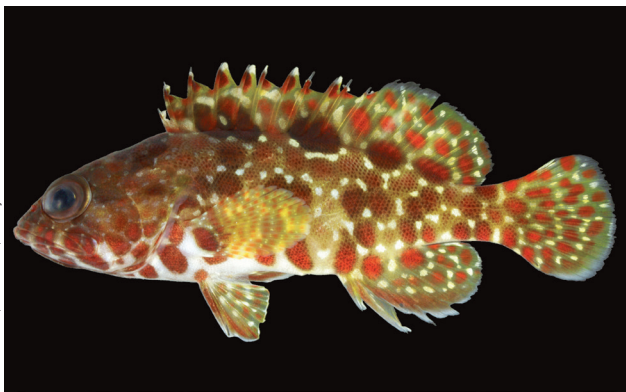
ハタ科 マハタ属 *Epinephelus hexagonatus* (Forster, 1801)
イシガキハタ



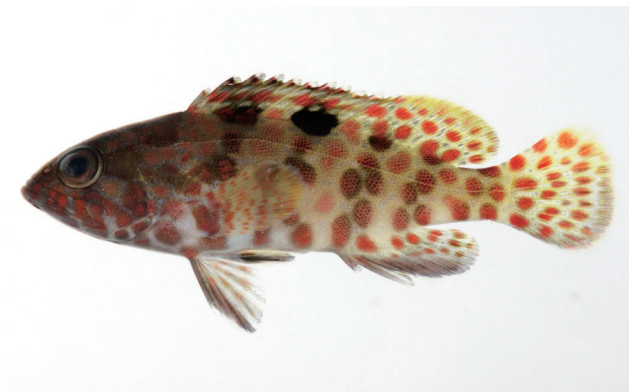
ハタ科 マハタ属 *Epinephelus hexagonatus* (Forster, 1801)
イシガキハタ



ハタ科 マハタ属 *Epinephelus hexagonatus* (Forster, 1801)
イシガキハタ



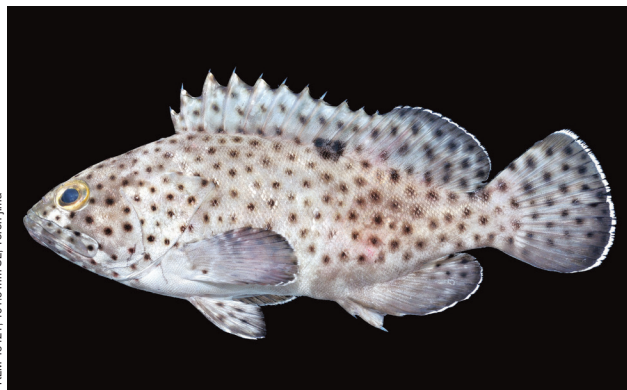
ハタ科 マハタ属 *Epinephelus hexagonatus* (Forster, 1801)
イシガキハタ



ハタ科 マハタ属 *Epinephelus hexagonatus* (Forster, 1801)
イシガキハタ

イシガキハタ ●体色斑は赤褐色から薄い茶褐色●体側斑は密で網の目状である●褐色の体側斑の間に白色の小斑●背鰭基底部に5-6個の濃色斑

ハタ科 Serranidae (ハタ亜科 Epinephelinae)



FRLM 43121, 164.3 mm SL, Yoron-jima

ハタ科 マハタ属 *Epinephelus howlandi* (Günther, 1873)
ヒレグロハタ



KPMNI 30805, 72.2 mm SL, Yoron-jima

ハタ科 マハタ属 *Epinephelus howlandi* (Günther, 1873)
ヒレグロハタ



KAUM-I, 51312, 156.9 mm SL, Yoron-jima

ハタ科 マハタ属 *Epinephelus macrospilos* (Bleeker, 1855)
キビレハタ



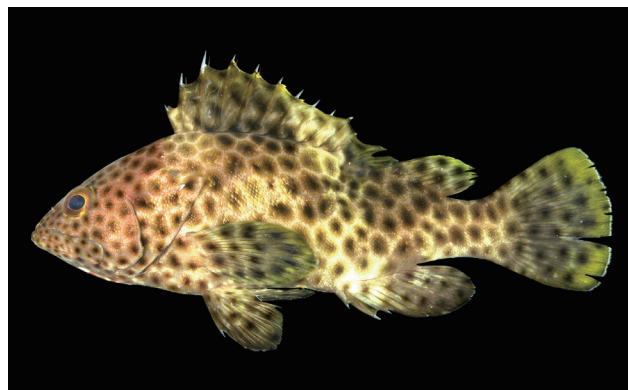
KAUM-I, 42279, 57.1 mm SL, Yoron-jima

ハタ科 マハタ属 *Epinephelus macrospilos* (Bleeker, 1855)
キビレハタ



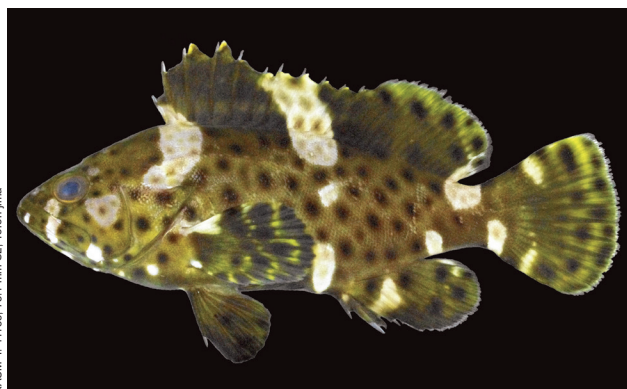
KAUM-I, 104353, 312.2 mm SL, Yoron-jima

ハタ科 マハタ属 *Epinephelus maculatus* (Bloch, 1790)
シロブチハタ



KAUM-I, 79254, 158.8 mm SL, Amami-oshima

ハタ科 マハタ属 *Epinephelus maculatus* (Bloch, 1790)
シロブチハタ



KAUM-I, 41133, 75.1 mm SL, Yoron-jima

ハタ科 マハタ属 *Epinephelus maculatus* (Bloch, 1790)
シロブチハタ



KAUM-I, 79221, 47.2 mm SL, Amami-oshima

ハタ科 マハタ属 *Epinephelus maculatus* (Bloch, 1790)
シロブチハタ

ヒレグロハタ ●体側斑は濃褐色で、密に存在するが網の目状にならない●成魚は腹部と胸鰭に斑紋がない●間鰓蓋骨・下鰓蓋骨間に明瞭な欠刻がない●背鰭基底中央より後方に 1-3 個の濃色斑●頭部輪郭は丸い

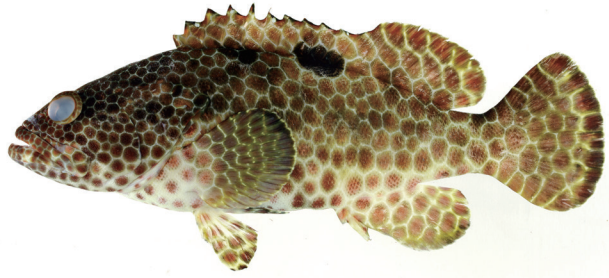
キビレハタ ●体側斑は濃褐色で、密に存在するが網の目状にならない●胸鰭に斑紋がない●頭部輪郭は眼前で急に下降する

シロブチハタ ●体側斑は褐色で密に存在し、網の目状●胸鰭に斑紋がある●背鰭前部と中央に大きな白色斑がある



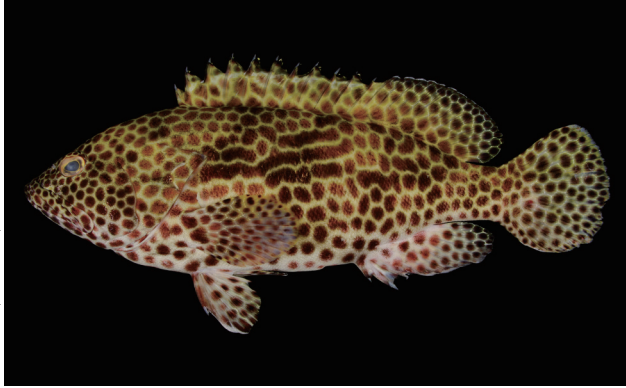
KAUM-I_82081, 246.6 mm SL, Amami-oshima

ハタ科 マハタ属 *Epinephelus melanostigma* Schultz, 1953
スミツキハタ



KAUM-I_88314, 158.5 mm SL, Amami-oshima

ハタ科 マハタ属 *Epinephelus melanostigma* Schultz, 1953
スミツキハタ



KAUM-I_57832, 243.7 mm SL, Amami-oshima

ハタ科 マハタ属 *Epinephelus merra* Bloch, 1793
カンモンハタ



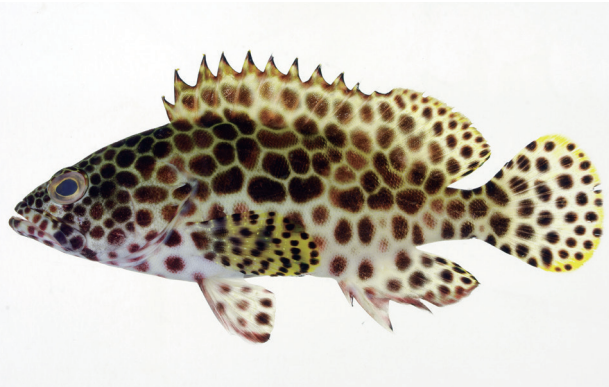
KAUM-I_70951, 142.5 mm SL, Yoron-jima

ハタ科 マハタ属 *Epinephelus merra* Bloch, 1793
カンモンハタ



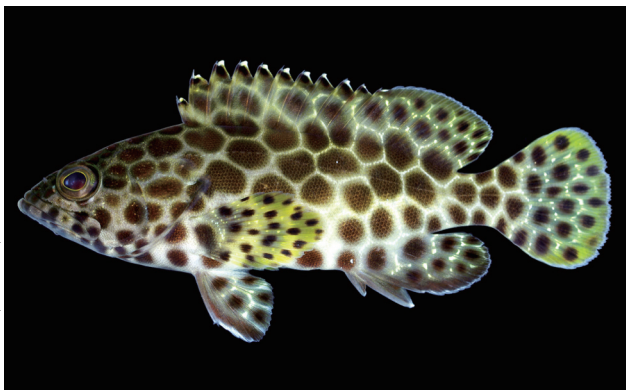
KAUM-I_71075, 102.4 mm SL, Yoron-jima

ハタ科 マハタ属 *Epinephelus merra* Bloch, 1793
カンモンハタ



KAUM-I_98677, 80.6 mm SL, Tokuno-shima

ハタ科 マハタ属 *Epinephelus merra* Bloch, 1793
カンモンハタ



KAUM-I_79025, 43.0 mm SL, Amami-oshima

ハタ科 マハタ属 *Epinephelus merra* Bloch, 1793
カンモンハタ



KAUM-I_77488, 505.0 mm SL, Amami-oshima

ハタ科 マハタ属 *Epinephelus moara* (Temminck & Schlegel, 1842)
クエ

スミツキハタ ●体側斑は褐色で密に存在し、網の目状●眼前部に突出する部分がない●体高は低く細長い●背鰭基底中央に1黒斑

カンモンハタ ●体色斑は茶褐色●体側斑は密で網の目状●体側斑の一部は2-3個連なり、縦帯状になる●背鰭基底部に濃色斑がない

クエ ●体は薄い褐色●体側に斑紋はない●体側に6-7本の暗色斜走帯がある●頭部輪郭はやや丸い

ハタ科 Serranidae (ハタ亜科 Epinephelinae)



KAUM-I-79336, 298.4 mm SL, Amami-oshima

ハタ科 マハタ属 *Epinephelus octofasciatus* Griffin, 1926
マハタモドキ



KAUM-I-86723, 274.4 mm SL, Amami-oshima

ハタ科 マハタ属 *Epinephelus ongus* (Bloch, 1790)
ナミハタ



KAUM-I-58281, 246.3 mm SL, Amami-oshima

ハタ科 マハタ属 *Epinephelus ongus* (Bloch, 1790)
ナミハタ



KAUM-I-96680, 111.0 mm SL, Tokuno-shima

ハタ科 マハタ属 *Epinephelus polyphkadion* (Bleeker, 1849)
マダラハタ



KAUM-I-51991, 51.5 mm SL, Yoron-jima

ハタ科 マハタ属 *Epinephelus polyphkadion* (Bleeker, 1849)
マダラハタ



KAUM-I-72547, 331.2 mm SL, Yoron-jima

ハタ科 マハタ属 *Epinephelus radiatus* (Day, 1866)
カケハシハタ



KAUM-I-54001, 292.0 mm SL, Amami-oshima

ハタ科 マハタ属 *Epinephelus retouti* Bleeker, 1868
アカハタモドキ



KAUM-I-72440, 300.3 mm SL, Amami-oshima

ハタ科 マハタ属 *Epinephelus rivulatus* (Valenciennes, 1830)
シモフリハタ

マハタモドキ ●体側に7本の暗色横帯●尾柄部に1暗色斑●後鼻孔は大きい
ナミハタ ●体側斑は白色で小さく、波線状に配列
マダラハタ ●体側斑は褐色で細かく、密に存在●胸鰭は赤みを帯びない●尾柄部に暗色斑●後頭部はせり出さない

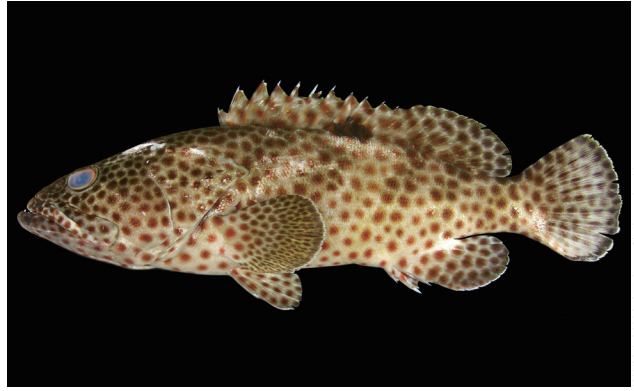
カケハシハタ ●体は黄みがかった褐色●体側に虫食い状の幅広い横帯
アカハタモドキ ●背鰭軟条部と尾鰭上部は黄褐色●尾鰭は截形
シモフリハタ ●体側に細かい小斑がある●胸鰭の下方に3本の赤褐色縦帯

ハタ科 Serranidae (ハタ亜科 Epinephelinae)



KAUM-I, 45767, 367.0 mm SL, Yoron-jima

ハタ科 マハタ属 *Epinephelus taurina* (Forsskål, 1775)
ヒトミハタ



KAUM-I, 66688, 277.6 mm SL, Amami-oshima

ハタ科 マハタ属 *Epinephelus taurina* (Forsskål, 1775)
ヒトミハタ



KAUM-I, 70855, 156.8 mm SL, Yoron-jima

ハタ科 マハタ属 *Epinephelus taurina* (Forsskål, 1775)
ヒトミハタ



KAUM-I, 46102, 80.1 mm SL, Yoron-jima

ハタ科 マハタ属 *Epinephelus taurina* (Forsskål, 1775)
ヒトミハタ



NSMT-P 129703, 298.7 mm SL, Amami-oshima

ハタ科 タテスジハタ属 *Gracila albomarginata* (Fowler & Bean, 1930)
タテスジハタ



NSMT-P 131116, 441.9 mm SL, Amami-oshima

ハタ科 ハナスズキ属 *Liopropoma japonicum* (Döderlein, 1883)
トゲハナスズキ



KAUM-I, 111777, 156.7 mm SL, Amami-oshima

ハタ科 ハナスズキ属 *Liopropoma lemniscatum* Randall & Taylor, 1988
クロオビスズキ



KPM-Q1 18883, 233.6 mm SL, Amami-oshima

ハタ科 ハナスズキ属 *Liopropoma lemniscatum* Randall & Taylor, 1988
クロオビスズキ

ヒトミハタ ●体側斑は赤褐色で密に存在するが、網の目状にならない●眼前部が突出●背鰭基底中央に1黒斑
タテスジハタ ●頭部は丸く、吻は尖らない●尾鰭は戟形●体側に細い淡色横帯●背鰭基底中央に1褐色斑

トゲハナスズキ ●吻は尖る●尾鰭は戟形●背鰭は1基●体側正中線上に1赤色縦帯●尾鰭基部に1赤色斑
クロオビスズキ ●吻は尖る●尾鰭は二叉●背鰭棘条中央の輪郭は凹む●体側正中線上に1本の濃色もしくは黄色の縦帯●体側に濃色小斑がない

ハタ科 Serranidae (ハタ亜科 Epinephelinae)

YCMP 38132, 55.2 mm SL, Amami-oshima



ハタ科 ハナスズキ属 *Liopropoma mitratum* Lubbock & Randall, 1978
ヨコヤマハナスズキ



KAUM-I, 59441, 54.3 mm SL, Yoron-jima

ハタ科 ハナスズキ属 *Liopropoma susumi* (Jordan & Seale, 1906)
コスジハナスズキ

KAUM-I, 62587, 52.9 mm SL, Amami-oshima



ハタ科 ハナスズキ属 *Liopropoma susumi* (Jordan & Seale, 1906)
コスジハナスズキ



KAUM-I, 55147, 51.3 mm SL, Yoron-jima

ハタ科 ハナスズキ属 *Liopropoma susumi* (Jordan & Seale, 1906)
コスジハナスズキ

KAUM-I, 10367, 27.2 mm SL, Yoron-jima



ハタ科 ハナスズキ属 *Liopropoma susumi* (Jordan & Seale, 1906)
コスジハナスズキ



KAUM-I, 71157, 26.7 mm SL, Yoron-jima

ハタ科 ハナスズキ属 *Liopropoma susumi* (Jordan & Seale, 1906)
コスジハナスズキ

KAUM-I, 66905, 387.9 mm SL, Amami-oshima



ハタ科 スジアラ属 *Plectropomus laevis* (Lacepède, 1801)
コクハンアラ



KAUM-I, 51454, 345.5 mm SL, Yoron-jima

ハタ科 スジアラ属 *Plectropomus laevis* (Lacepède, 1801)
コクハンアラ

ヨコヤマハナスズキ ●吻は尖る●尾鰭は円形で、中央付近はわずかに凹む●背鰭は2基●体側に模様はなく、体は濃い赤紫
コスジハナスズキ ●吻は尖る●尾鰭は円形で、中央付近はわずかに凹む●背鰭は2基●体側に暗色縦線がある

コクハンアラ ●吻は尖らない●尾鰭は截形●体側に2-4の鞍状斑がある●胸鰭は基底が暗色で周囲が黄色で明瞭に分かれる●体側に小青色斑があるが大きく、少ない

ハタ科 Serranidae (ハタ亜科 Epinephelinae)



ハタ科 スジアラ属 *Plectropomus leopardus* (Lacepède, 1802)
スジアラ



ハタ科 スジアラ属 *Plectropomus leopardus* (Lacepède, 1802)
スジアラ



ハタ科 ヤマブキハタ属 *Saloptia powelli* Smith, 1964
ヤマブキハタ



ハタ科 バラハタ属 *Variola albimarginata* Baissac, 1953
オジロバラハタ



ハタ科 バラハタ属 *Variola albimarginata* Baissac, 1953
オジロバラハタ



ハタ科 バラハタ属 *Variola louti* (Forsskål, 1775)
バラハタ



ハタ科 バラハタ属 *Variola louti* (Forsskål, 1775)
バラハタ



ハタ科 バラハタ属 *Variola louti* (Forsskål, 1775)
バラハタ

スジアラ ●吻は尖らない●尾鰭は截形●体側は赤色もしくは薄い黄褐色●胸鰭は淡色●体側に小青色斑があり、目の周りではリング状になる
ヤマブキハタ ●吻は尖らない●尾鰭は截形●体側上半部や尾鰭は黄色い●体側に点状や半円状模様はない

オジロバラハタ ●吻は尖らない●尾鰭は湾入形で、後縁は白い●体は赤色
バラハタ ●吻は尖らない●尾鰭は湾入形で、後縁は黄色い●体は赤色●幼魚は体側中央に1濃色縦帯がある場合がある



BSKU-108323, 88.4 mm SL, Yoron-jima

ハタ科 ヤミスズキ属 *Belonoperca chabanaudi* Fowler & Bean, 1930
ヤミスズキ



KAUM-I, 72045, 134.4 mm SL, Amami-oshima

ハタ科 キハツク属 *Diploprion bifasciatum* Cuvier, 1828
キハツク



YCMP-36196, 36.8 mm SL, Kakeroma-jima

ハタ科 キハツク属 *Diploprion bifasciatum* Cuvier, 1828
キハツク



KAUM-I, 101174, 67.2 mm SL, Yoron-jima

ハタ科 ヌノサラシ属 *Grammistes sexlineatus* (Thunberg, 1792)
ヌノサラシ



KAUM-I, 39786, 59.0 mm SL, Yoron-jima

ハタ科 ヌノサラシ属 *Grammistes sexlineatus* (Thunberg, 1792)
ヌノサラシ



KAUM-I, 90166, 58.5 mm SL, Okinoerabu-jima

ハタ科 ヌノサラシ属 *Grammistes sexlineatus* (Thunberg, 1792)
ヌノサラシ



KAUM-I, 89282, 47.8 mm SL, Uke-jima

ハタ科 ヌノサラシ属 *Grammistes sexlineatus* (Thunberg, 1792)
ヌノサラシ



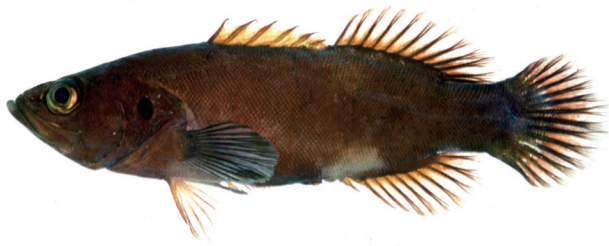
KAUM-I, 51488, 16.3 mm SL, Yoron-jima

ハタ科 ヌノサラシ属 *Grammistes sexlineatus* (Thunberg, 1792)
ヌノサラシ

ヤミスズキ ●吻は尖る●尾鰭は截形●背鰭は2基●第1背鰭に1暗色斑がある●体側には暗色の小斑が散在
キハツク ●頭部はやや丸みを帯び、吻は尖らない●尾鰭は円形●背鰭は2基●体高が高く、体側に2黒色黄帯

ヌノサラシ ●頭部はやや丸みを帯び、吻は尖らない●尾鰭は円形●背鰭は2基●体側に、窠業は淡色の円斑、成魚は数本の細い縦帯がある●下顎先端下の皮弁は小さい

ハタ科 Serranidae (ヌノサラシ亜科 Grammistinae)



YCMP-42241, 87.6 mm SL, Amami-oshima

ハタ科 ジャノメヌノサラシ属 *Grammistops ocellatus* Schultz, 1953
ジャノメヌノサラシ



KAUM-I, 65901, 22.8 mm SL, Tokuno-shima

ハタ科 ジャノメヌノサラシ属 *Grammistops ocellatus* Schultz, 1953
ジャノメヌノサラシ



KAUM-I, 82226, 52.9 mm SL, Tokuno-shima

ハタ科 トゲメギス属 *Pseudogramma polyacantha* (Bleeker, 1856)
トゲメギス



KAUM-I, 58316, 37.7 mm SL, Yoron-jima

ハタ科 トゲメギス属 *Pseudogramma polyacantha* (Bleeker, 1856)
トゲメギス



KAUM-I, 57638, 34.3 mm SL, Amami-oshima

ハタ科 トゲメギス属 *Pseudogramma polyacantha* (Bleeker, 1856)
トゲメギス



KAUM-I, 57663, 27.0 mm SL, Amami-oshima

ハタ科 トゲメギス属 *Pseudogramma polyacantha* (Bleeker, 1856)
トゲメギス



KAUM-I, 59860, 17.8 mm SL, Yoron-jima

ハタ科 トゲメギス属 *Pseudogramma polyacantha* (Bleeker, 1856)
トゲメギス



ESKU 108297, 11.5 mm SL, Yoron-jima

ハタ科 トゲメギス属 *Pseudogramma polyacantha* (Bleeker, 1856)
トゲメギス

ジャノメヌノサラシ ●頭部輪郭は直線的で、吻は尖る●尾鱗は円形
●背鱗は1基で欠刻は深い●鰓蓋後端に1黒斑がある●体は黒褐色で、体側に模様がない

トゲメギス ●頭部は丸く、吻は尖らない●尾鱗は円形●背鱗は1基で、欠刻は浅い●鰓蓋後端に1黒斑●体は茶褐色で、体側に多数の淡色円形斑



KAUM-I_30726, 277.4 mm SL, Okinoerabu-jima

ハタ科 アカイサキ属 *Caprodon schlegelii* (Günther, 1859)
アカイサキ (オス)



KAUM-I_41054, 261.1 mm SL, Yoron-jima

ハタ科 アカイサキ属 *Caprodon schlegelii* (Günther, 1859)
アカイサキ (オス)



NSMT-P_131085, 126.9 mm SL, Amami-oshima

ハタ科 イッテンサクラダイ属 *Odontanthias borbonius* (Valenciennes, 1828)
マダラハナダイ



KAUM-I_108171, 123.9 mm SL, Amami-oshima

ハタ科 イッテンサクラダイ属 *Odontanthias borbonius* (Valenciennes, 1828)
マダラハナダイ



KAUM-I_108179, 110.9 mm SL, Amami-oshima

ハタ科 イッテンサクラダイ属 *Odontanthias borbonius* (Valenciennes, 1828)
マダラハナダイ



NSMT-P_125523, 123.0 mm SL, Amami-oshima

ハタ科 イッテンサクラダイ属 *Odontanthias katayamai* (Randall, Maugé & Plessis, 1979)
バラハナダイ



KAUM-I_103863, 33.0 mm SL, Yoron-jima

ハタ科 イズハナダイ属 *Plectranthias fourmanoiri* Randall, 1980
トビイシハナダイ



KAUM-I_70987, 32.5 mm SL, Yoron-jima

ハタ科 イズハナダイ属 *Plectranthias fourmanoiri* Randall, 1980
トビイシハナダイ

アカイサキ ●体高が高い●尾鰭は円形か截形●体は薄い赤色で黄色の模様が混じる●メスは一样に明るい橙色
マダラハナダイ ●体は小判型●尾鰭は湾入型で、上下葉の先端は丸い●黄褐色の複数の円斑

バラハナダイ ●体は小判型●尾鰭は湾入型で、上下葉の先端は丸い●体側に明瞭な模様はない●眼の周囲と頭部上方が黄色
トビイシハナダイ ●体は紡錘形●尾鰭は円形●赤褐色の5本の横帯●背鰭基底に2個、肛門と臀鰭基底後端に各1個の黒斑

ハタ科 Serranidae (ハナダイ亜科 Anthiadinae)



KAUM-I_104362, 210.4 mm SL, Yoron-jima

ハタ科 イズハナダイ属 *Plectranthias kamii* Randall, 1980
イズハナダイ



KAUM-I_104363, 186.6 mm SL, Yoron-jima

ハタ科 イズハナダイ属 *Plectranthias kamii* Randall, 1980
イズハナダイ



KAUM-I_104364, 182.4 mm SL, Yoron-jima

ハタ科 イズハナダイ属 *Plectranthias kamii* Randall, 1980
イズハナダイ



KAUM-I_63891, 27.7 mm SL, Tokuno-shima

ハタ科 イズハナダイ属 *Plectranthias longimanus* (Weber, 1913)
チビハナダイ



KAUM-I_57747, 27.2 mm SL, Amami-shima

ハタ科 イズハナダイ属 *Plectranthias longimanus* (Weber, 1913)
チビハナダイ



KAUM-I_82129, 26.7 mm SL, Tokuno-shima

ハタ科 イズハナダイ属 *Plectranthias longimanus* (Weber, 1913)
チビハナダイ



KAUM-I_03860, 25.0 mm SL, Yoron-jima

ハタ科 イズハナダイ属 *Plectranthias longimanus* (Weber, 1913)
チビハナダイ



KPM-NI_26766, 115.5 mm SL, Amami-oshima

ハタ科 イズハナダイ属 *Plectranthias sheni* Chen & Shao, 2002
キオビズハナダイ

イズハナダイ ●体高が高く、口は正中より下方に開く●尾鰭は截形●体は薄い赤色で、体側上方に黄色の不定形模様が並び●背鰭第3棘は伸長

チビハナダイ ●体は紡錘形で小型●尾鰭は円形●体は淡色で、黄褐色の横帯が6本ある●尾柄部後端上下に各1個の濃色斑

キオビズハナダイ ●体高が高く、口は正中より下方に開く●尾鰭は截形●体は薄い赤色で、体側後半の正中上に黒みを帯びた不定形模様が並び●背鰭第3棘は伸長しない

ハタ科 Serranidae (ハナダイ亜科 Anthiadae)



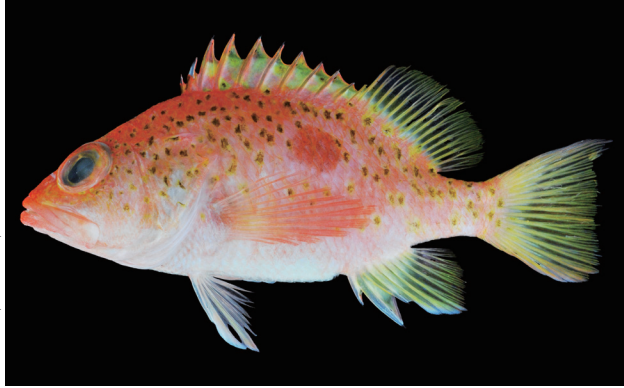
KAUM-I, 41223, 53.1 mm SL, Yoron-jima

ハタ科 イズハナダイ属 *Plectranthias wheeleri* Randall, 1980
フジナハナダイ



KAUM-I, 41223, 53.1 mm SL, Yoron-jima

ハタ科 イズハナダイ属 *Plectranthias wheeleri* Randall, 1980
フジナハナダイ



KPW-NI, 26765, 140.7 mm SL, Amami-oshima

ハタ科 イズハナダイ属 *Plectranthias yamakawai* Yoshino, 1972
アマミハナダイ



KAUM-I, 77750, 156.9 mm SL, Amami-oshima

ハタ科 イズハナダイ属 *Plectranthias yamakawai* Yoshino, 1972
アマミハナダイ



KAUM-I, 55894, 151.4 mm SL, Amami-oshima

ハタ科 イズハナダイ属 *Plectranthias yamakawai* Yoshino, 1972
アマミハナダイ



KAUM-I, 51281, 143.1 mm SL, Yoron-jima

ハタ科 イズハナダイ属 *Plectranthias yamakawai* Yoshino, 1972
アマミハナダイ



KAUM-I, 72431, 76.8 mm SL, Amami-oshima

ハタ科 ナガハナダイ属 *Pseudanthias cooperi* (Regan, 1902)
カシワハナダイ



KAUM-I, 72432, 35.6 mm SL, Amami-oshima

ハタ科 ナガハナダイ属 *Pseudanthias cooperi* (Regan, 1902)
カシワハナダイ

フジナハナダイ ●体は紡錘形●口は正中より下方に開く●体は淡色で、黄色の小斑が散在し、赤色横帯がある
アマミハナダイ ●体高は高く、丸みを帯びる●口は正中より下方に開く●体は淡色で、黒色や黄色の小斑が散在する●体側上方に1赤色斑

カシワハナダイ ●頭部は丸みを帯びる●口は正中上に開く●尾鰭は湾入形で、上下葉とも伸長する●背鰭第2-3棘間の鰭膜は切れ込まない●体は濃い赤色で、腹部は淡色、臀鰭は黄色



ハタ科 ナガハナダイ属 *Pseudanthias fasciatus* (Kamohara, 1955)
スジハナダイ



ハタ科 ナガハナダイ属 *Pseudanthias fasciatus* (Kamohara, 1955)
スジハナダイ



ハタ科 ナガハナダイ属 *Pseudanthias fasciatus* (Kamohara, 1955)
スジハナダイ



ハタ科 ナガハナダイ属 *Pseudanthias fasciatus* (Kamohara, 1955)
スジハナダイ



ハタ科 ナガハナダイ属 *Pseudanthias hypselosoma* Bleeker, 1877
ケラマハナダイ (メス)



ハタ科 ナガハナダイ属 *Pseudanthias hypselosoma* Bleeker, 1877
ケラマハナダイ (メス)



ハタ科 ナガハナダイ属 *Pseudanthias hypselosoma* Bleeker, 1877
ケラマハナダイ (メス)



ハタ科 ナガハナダイ属 *Pseudanthias hypselosoma* Bleeker, 1877
ケラマハナダイ

スジハナダイ ●頭部は丸みを帯びる●口は正中上に開く●尾鰭は湾入形で、上下葉とも伸長する●背鰭第2-3棘間の鰭膜は切れ込む●眼から後下方に1本の黄色の斜走帯がある

ケラマハナダイ ●頭部は丸みを帯びる●口は正中上に開く●尾鰭は湾入形で、上下葉は伸長しない●背鰭第2-3棘間の鰭膜は切れ込む●尾鰭上下葉の先端は赤くなる

ハタ科 Serranidae (ハナダイ亜科 Anthiadae)



KAUM-I-4015, 112.9 mm SL, Yoron-jima

ハタ科 ナガハナダイ属 *Pseudanthias pascalus* (Jordan & Tanaka, 1927)
ハナゴイ (オス)



KAUM-I-4034, 95.6 mm SL, Yoron-jima

ハタ科 ナガハナダイ属 *Pseudanthias pascalus* (Jordan & Tanaka, 1927)
ハナゴイ (メス)



KAUM-I-66508, 42.7 mm SL, Tokuro-shima

ハタ科 ナガハナダイ属 *Pseudanthias pascalus* (Jordan & Tanaka, 1927)
ハナゴイ



KAUM-I-79092, 20.6 mm SL, Amami-oshima

ハタ科 ナガハナダイ属 *Pseudanthias pascalus* (Jordan & Tanaka, 1927)
ハナゴイ



Yoron-jima (photo by S. Harazaki)

ハタ科 ナガハナダイ属 *Pseudanthias pleurotaenia* (Bleeker, 1857)
スミレナガハナダイ (オス)



KAUM-I-58393, 44.5 mm SL, Yoron-jima

ハタ科 ナガハナダイ属 *Pseudanthias squamipinnis* (Peters, 1855)
キンギョハナダイ



KAUM-I-82147, 27.3 mm SL, Tokuro-shima

ハタ科 ナガハナダイ属 *Pseudanthias squamipinnis* (Peters, 1855)
キンギョハナダイ



KAUM-I-90195, 12.0 mm SL, Okinoerabu-jima

ハタ科 ナガハナダイ属 *Pseudanthias squamipinnis* (Peters, 1855)
キンギョハナダイ

ハナゴイ ●吻は尖る●口は正中上に開く●尾鰭は二叉●オスは背鰭軟条部が長く広がる●体は赤紫色
スミレナガハナダイ ●頭部は丸みを帯びる●口は正中上に開く●尾鰭は二叉●オスは体側前方に四角い淡色斑がある●体はオスが明るい赤紫色、メスは黄橙色で眼から斜め下に1本の黄色斜走帯がある

キンギョハナダイ ●頭部は丸みを帯びる●口は正中上に開く●尾鰭は湾入形で、上下葉とも伸長しない●体は明るい橙色で黄橙色の小斑が密にある



KAUM-I_90152, 77.4 mm SL, Okinoerabu-jima
ハタ科 ハナゴンベ属 *Serranocirrhites latus* Watanabe, 1949
ハナゴンベ



KAUM-I_50391, 46.4 mm SL, Yoron-jima
ハタ科 ハナゴンベ属 *Serranocirrhites latus* Watanabe, 1949
ハナゴンベ



KAUM-I_103853, 41.4 mm SL, Yoron-jima
ハタ科 ハナゴンベ属 *Serranocirrhites latus* Watanabe, 1949
ハナゴンベ



KAUM-I_101511, 38.3 mm SL, Yoron-jima
ハタ科 ハナゴンベ属 *Serranocirrhites latus* Watanabe, 1949
ハナゴンベ



KAUM-I_10152, 31.0 mm SL, Yoron-jima
ハタ科 ハナゴンベ属 *Serranocirrhites latus* Watanabe, 1949
ハナゴンベ



Yoron-jima (photo by S. Harazaki)
ハタ科 ハナゴンベ属 *Serranocirrhites latus* Watanabe, 1949
ハナゴンベ

ハナゴンベ ●体は丸く体高が高い●口は正中上に開く●尾鰭は二又し、上下葉はやや伸長する●体は赤色系で、頭部に数本の黄色の斜走線、体側上部には黄橙色の小斑が密にある

Pseudanthias hypselosoma off Amami-oshima (photo by K. Hagiwara)





KPIMNI 18884, 144.8 mm SL, Amami-oshima

カワリハナダイ科 カワリハナダイ属 *Symphysanodon typus* Bleeker, 1877
ツキヒハナダイ



KPIMNI 18884, 144.8 mm SL, Amami-oshima

カワリハナダイ科 カワリハナダイ属 *Symphysanodon typus* Bleeker, 1877
ツキヒハナダイ

ツキヒハナダイ ●体側に黄色縦帯がない●尾鰭下葉が黄色●腹鰭第1軟条がわずかに伸長する

ミハラハナダイ科 Giganthiidae



KAUM-I 49915, 280.8 mm SL, Amami-oshima

ミハラハナダイ科 ミハラハナダイ属 *Giganthias immaculatus* Katayama, 1954
ミハラハナダイ



KAUM-I 83032, 259.7 mm SL, Amami-oshima

ミハラハナダイ科 ミハラハナダイ属 *Giganthias immaculatus* Katayama, 1954
ミハラハナダイ



KAUM-I 108160, 220.0 mm SL, Amami-oshima

ミハラハナダイ科 ミハラハナダイ属 *Giganthias immaculatus* Katayama, 1954
ミハラハナダイ



KAUM-I 98355, 219.6 mm SL, Amami-oshima

ミハラハナダイ科 ミハラハナダイ属 *Giganthias immaculatus* Katayama, 1954
ミハラハナダイ

ミハラハナダイ ●背鰭棘数は9●主上顎骨後端は下方に突出する●眼は大きく、眼径が吻長より広い



メギス科 オオメタナバタメギス属 *Amsichthys knighti* (Allen, 1987)
オオメタナバタメギス



メギス科 オオメタナバタメギス属 *Amsichthys knighti* (Allen, 1987)
オオメタナバタメギス



メギス科 オオメタナバタメギス属 *Amsichthys knighti* (Allen, 1987)
オオメタナバタメギス



メギス科 オオメタナバタメギス属 *Amsichthys knighti* (Allen, 1987)
オオメタナバタメギス



メギス科 オオメタナバタメギス属 *Amsichthys knighti* (Allen, 1987)
オオメタナバタメギス



メギス科 オオメタナバタメギス属 *Amsichthys knighti* (Allen, 1987)
オオメタナバタメギス



メギス科 オオメタナバタメギス属 *Amsichthys knighti* (Allen, 1987)
オオメタナバタメギス



メギス科 オオメタナバタメギス属 *Amsichthys knighti* (Allen, 1987)
オオメタナバタメギス

オオメタナバタメギス ●背鰭棘数は1 ●側線有孔鱗数は1 ●眼が大きく、瞳孔は洋梨型 ●体は一樣に黄緑色を呈する



KAUM-I, 50845, 99.4 mm SL, Yoron-jima

メギス科 メギス属 *Labracinus cyclophthalmus* (Müller & Troschel, 1849)
メギス



KAUM-I, 79438, 70.4 mm SL, Amami-oshima

メギス科 メギス属 *Labracinus cyclophthalmus* (Müller & Troschel, 1849)
メギス



KAUM-I, 82434, 67.5 mm SL, Tokuro-shima

メギス科 メギス属 *Labracinus cyclophthalmus* (Müller & Troschel, 1849)
メギス



KAUM-I, 47954, 46.0 mm SL, Yoron-jima

メギス科 メギス属 *Labracinus cyclophthalmus* (Müller & Troschel, 1849)
メギス



KAUM-I, 62542, 50.2 mm SL, Amami-oshima

メギス科 クレナイニセスズメ属 *Pictichromis porphyreus* (Lubbock & Goldman, 1974)
クレナイニセスズメ



KAUM-I, 61121, 49.0 mm SL, Amami-oshima

メギス科 クレナイニセスズメ属 *Pictichromis porphyreus* (Lubbock & Goldman, 1974)
クレナイニセスズメ



KAUM-I, 59477, 48.9 mm SL, Yoron-jima

メギス科 クレナイニセスズメ属 *Pictichromis porphyreus* (Lubbock & Goldman, 1974)
クレナイニセスズメ



KAUM-I, 59636, 17.7 mm SL, Okinoerabu-jima

メギス科 クレナイニセスズメ属 *Pictichromis porphyreus* (Lubbock & Goldman, 1974)
クレナイニセスズメ

メギス ●背鰭棘数は2 ●臀鰭棘数は3 ●側線有孔鱗数は多く、53-56 + 19-24 ●本科魚類の中では大型種

クレナイニセスズメ ●背鰭軟条数は21-22 ●臀鰭軟条数は10-12 ●体は一樣に桃紫色 ●尾鰭基部を除く各鰭は透明