



KAUM-I, 72788, 330.1 mm SL, Kikai-jima

フエダイ科 ハマダイ属 *Etelis coruscans* Valenciennes, 1862

ハマダイ



KAUM-I, 57971, 272.0 mm SL, Amami-oshima

フエダイ科 ハマダイ属 *Etelis coruscans* Valenciennes, 1862

ハマダイ



KAUM-I, 66935, 235.8 mm SL, Amami-oshima

フエダイ科 ハマダイ属 *Etelis coruscans* Valenciennes, 1862

ハマダイ



KAUM-I, 70804, 171.0 mm SL, Yoron-jima

フエダイ科 ハマダイ属 *Etelis coruscans* Valenciennes, 1862

ハマダイ



KAUM-I, 70805, 161.6 mm SL, Yoron-jima

フエダイ科 ハマダイ属 *Etelis coruscans* Valenciennes, 1862

ハマダイ



KAUM-I, 70803, 156.6 mm SL, Yoron-jima

フエダイ科 ハマダイ属 *Etelis coruscans* Valenciennes, 1862

ハマダイ



NSMT-P, 125028, 459.0 mm SL, Amami-oshima

フエダイ科 ハマダイ属 *Etelis radius* Anderson, 1981

オオクチハマダイ



KAUM-I, 52076, 420.0 mm SL, Amami-oshima

フエダイ科 キビレフエダイ属 *Lipocheilichthys carnolabrum* (Chan, 1970)

キビレフエダイ

ハマダイ ●上顎後端は眼の中央直下に達しない●尾鰭両葉は糸状に伸長する●背鰭背縁に欠刻がある  
オオクチハマダイ ●上顎後端は眼の中央直下よりも後方に達する●尾鰭は深く二又する●背鰭背縁に欠刻がある

キビレフエダイ ●唇は肥厚する●上顎は突出する●背鰭は被鱗しない

# フエダイ科 Lutjanidae

KAUM-I, 89873, 332.4 mm SL, Amami-oshima



フエダイ科 フエダイ属 *Lutjanus argentimaculatus* (Forsskål, 1775)  
ゴマフエダイ

YCMP 44267, 33.2 mm SL, Amami-oshima



フエダイ科 フエダイ属 *Lutjanus argentimaculatus* (Forsskål, 1775)  
ゴマフエダイ

KAUM-I, 77472, 102.5 mm SL, Amami-oshima



フエダイ科 フエダイ属 *Lutjanus bengalensis* (Bloch, 1790)  
ベンガルフエダイ

KAUM-I, 6502, 66.1 mm SL, Tokuno-shima

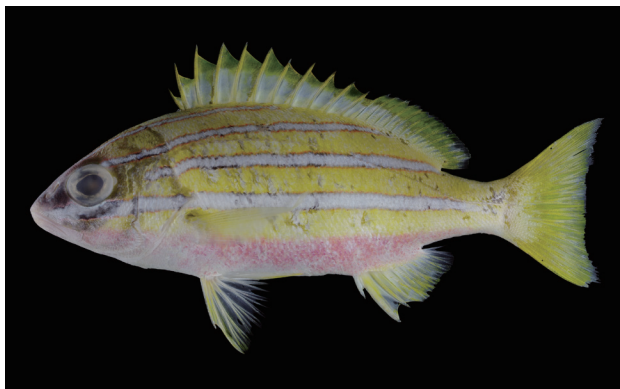


フエダイ科 フエダイ属 *Lutjanus bohar* (Forsskål, 1775)  
バラフエダイ



KAUM-I, 79497, 278.3 mm SL, Amami-oshima

フエダイ科 フエダイ属 *Lutjanus argentimaculatus* (Forsskål, 1775)  
ゴマフエダイ



KAUM-I, 77473, 105.7 mm SL, Amami-oshima

フエダイ科 フエダイ属 *Lutjanus bengalensis* (Bloch, 1790)  
ベンガルフエダイ



KAUM-I, 48066, 86.0 mm SL, Yoron-jima

フエダイ科 フエダイ属 *Lutjanus bohar* (Forsskål, 1775)  
バラフエダイ



NSMT-P, 93107/5, 248.8 mm SL, Amami-oshima

フエダイ科 フエダイ属 *Lutjanus fulviflamma* (Forsskål, 1775)  
ニセクロホシフエダイ

ゴマフエダイ ●体は赤みがかり、各体側鱗の中央に黒色斑がある  
●幼魚の体には複数の褐色横帯があり、眼の下方に青色縦帯がある  
ベンガルフエダイ ●体は黄色く、4本の青白色縦帯がある●眼の下  
方の縦帯は太い●背鰭外縁は黒く縁どられない

バラフエダイ ●眼の前方に細長い溝があり、両鼻孔がその中に開  
口する●成魚では体は青色から赤みがかった紫色●幼魚の体は  
淡褐色を呈し、尾鰭上下両縁は黒色  
ニセクロホシフエダイ ●体は黄色を呈し、後半部に黒色斑、下半  
部に複数の濃黄色縦帯が複数ある●各鰭は黄色●鋸歯は後方  
に伸長する



KAUM-I. 91207, 232.8 mm SL, Amami-oshima

フエダイ科 フエダイ属 *Lutjanus fulvus* (Forster, 1801)  
オキフエダイ



KAUM-I. 91204, 230.5 mm SL, Amami-oshima

フエダイ科 フエダイ属 *Lutjanus fulvus* (Forster, 1801)  
オキフエダイ



KAUM-I. 89983, 166.0 mm SL, Amami-oshima

フエダイ科 フエダイ属 *Lutjanus fulvus* (Forster, 1801)  
オキフエダイ



KAUM-I. 82492, 140.5 mm SL, Tokuno-shima

フエダイ科 フエダイ属 *Lutjanus fulvus* (Forster, 1801)  
オキフエダイ



KAUM-I. 79244, 121.0 mm SL, Amami-oshima

フエダイ科 フエダイ属 *Lutjanus fulvus* (Forster, 1801)  
オキフエダイ



KAUM-I. 83473, 109.9 mm SL, Tokuno-shima

フエダイ科 フエダイ属 *Lutjanus fulvus* (Forster, 1801)  
オキフエダイ



KAUM-I. 93846, 77.1 mm SL, Tokuno-shima

フエダイ科 フエダイ属 *Lutjanus fulvus* (Forster, 1801)  
オキフエダイ

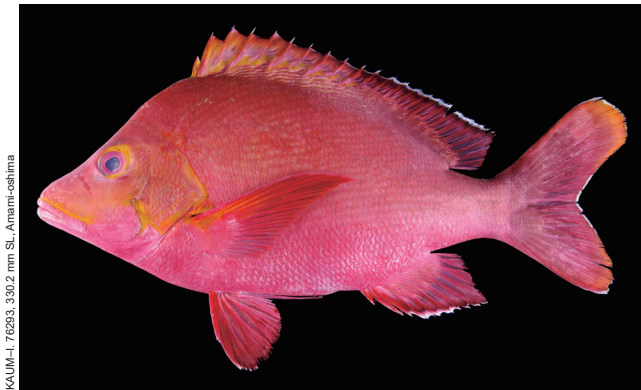


KAUM-I. 47996, 24.4 mm SL, Yoron-jima

フエダイ科 フエダイ属 *Lutjanus fulvus* (Forster, 1801)  
オキフエダイ

オキフエダイ ●頭部、背鰭、および尾鰭は紫がかかる●体側、胸鰭、腹鰭、および臀鰭は黄色●尾鰭後縁は白色

# フエダイ科 Lutjanidae



KAUM-I, 76293, 330.2 mm SL, Amami-oshima

フエダイ科 フエダイ属 *Lutjanus gibbus* (Forsskal, 1775)  
ヒメフエダイ



KAUM-I, 59042, 246.7 mm SL, Yoron-jima

フエダイ科 フエダイ属 *Lutjanus gibbus* (Forsskal, 1775)  
ヒメフエダイ



KAUM-I, 76289, 227.9 mm SL, Amami-oshima

フエダイ科 フエダイ属 *Lutjanus gibbus* (Forsskal, 1775)  
ヒメフエダイ



KAUM-I, 82733, 179.5 mm SL, Amami-oshima

フエダイ科 フエダイ属 *Lutjanus gibbus* (Forsskal, 1775)  
ヒメフエダイ



KAUM-I, 98673, 97.8 mm SL, Tokuno-shima

フエダイ科 フエダイ属 *Lutjanus gibbus* (Forsskal, 1775)  
ヒメフエダイ



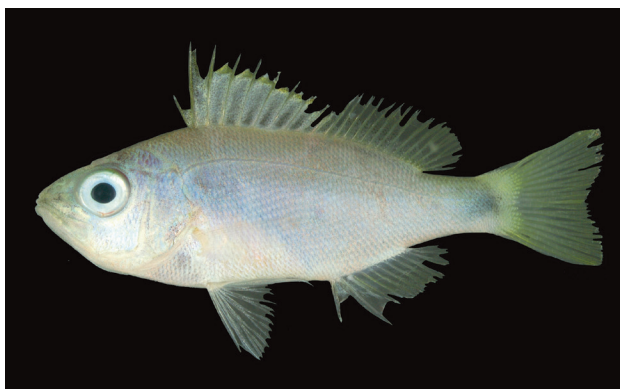
KAUM-I, 34441, 86.6 mm SL, Amami-oshima

フエダイ科 フエダイ属 *Lutjanus gibbus* (Forsskal, 1775)  
ヒメフエダイ



KAUM-I, 90182, 49.5 mm SL, Okinoerabu-jima

フエダイ科 フエダイ属 *Lutjanus gibbus* (Forsskal, 1775)  
ヒメフエダイ



KAUM-I, 38773, 31.1 mm SL, Yoron-jima

フエダイ科 フエダイ属 *Lutjanus gibbus* (Forsskal, 1775)  
ヒメフエダイ

ヒメフエダイ ●体は緑がかった淡色から桃色●体側下半部の鱗は上方へ向かう●成魚では吻背縁は凹み、前鰓蓋骨後縁に顕著な欠刻がある



KAUM-I, 69116, 182.7 mm SL, Tokuno-shima

フエダイ科 フエダイ属 *Lutjanus kasmira* (Forsskål, 1775)  
ヨスジフエダイ



KAUM-I, 89211, 135.2 mm SL, Uke-jima

フエダイ科 フエダイ属 *Lutjanus kasmira* (Forsskål, 1775)  
ヨスジフエダイ



KAUM-I, 71123, 82.3 mm SL, Yoro-jima

フエダイ科 フエダイ属 *Lutjanus kasmira* (Forsskål, 1775)  
ヨスジフエダイ



KAUM-I, 93442, 77.0 mm SL, Tokuno-shima

フエダイ科 フエダイ属 *Lutjanus kasmira* (Forsskål, 1775)  
ヨスジフエダイ



KAUM-I, 40311, 72.5 mm SL, Yoro-jima

フエダイ科 フエダイ属 *Lutjanus kasmira* (Forsskål, 1775)  
ヨスジフエダイ



NSMT-P 131141, 146.0 mm SL, Amami-oshima

フエダイ科 フエダイ属 *Lutjanus lutjanus* Bloch, 1790  
キンセンフエダイ



KAUM-I, 82096, 215.3 mm SL, Amami-oshima

フエダイ科 フエダイ属 *Lutjanus malabaricus* (Bloch & Schneider, 1801)  
ヨコフエダイ



KAUM-I, 82096, 215.3 mm SL, Amami-oshima

フエダイ科 フエダイ属 *Lutjanus malabaricus* (Bloch & Schneider, 1801)  
ヨコフエダイ

ヨスジフエダイ ●体は黄色く、4本の青白色縦帯がある●眼の下方の縦帯は細い●背鰭外縁は黒く縁どられる  
キンセンフエダイ ●体は桃色で、多数の黄色縦帯がある●各鰭は黄色●背鰭は12軟条

ヨコフエダイ ●成魚では体は一様に桃色がかった白色を呈し、幼魚では尾柄部背面に黒色斑がある●胸鰭腋部は無斑●背鰭後端は尖る

# フエダイ科 Lutjanidae



KAUM-I. 66801, 265.0 mm SL, Amami-oshima

フエダイ科 フエダイ属 *Lutjanus monostigma* (Cuvier, 1828)

イッテンフエダイ



KAUM-I. 89982, 258.9 mm SL, Amami-oshima

フエダイ科 フエダイ属 *Lutjanus monostigma* (Cuvier, 1828)

イッテンフエダイ



KAUM-I. 65928, 69.2 mm SL, Tokuno-shima

フエダイ科 フエダイ属 *Lutjanus monostigma* (Cuvier, 1828)

イッテンフエダイ



KAUM-I. 45938, 167.4 mm SL, Yoron-jima

フエダイ科 フエダイ属 *Lutjanus monostigma* (Cuvier, 1828)

イッテンフエダイ



KAUM-I. 82508, 89.0 mm SL, Tokuno-shima

フエダイ科 フエダイ属 *Lutjanus quinquelineatus* (Bloch, 1790)

ロクセンフエダイ



KAUM-I. 79502, 100.7 mm SL, Amami-oshima

フエダイ科 フエダイ属 *Lutjanus rufolineatus* (Valenciennes, 1830)

キュウセンフエダイ



KAUM-I. 89974, 330.3 mm SL, Amami-oshima

フエダイ科 フエダイ属 *Lutjanus russellii* (Bleeker, 1849)

クロホシフエダイ



KAUM-I. 89974, 330.3 mm SL, Amami-oshima

フエダイ科 フエダイ属 *Lutjanus russellii* (Bleeker, 1849)

クロホシフエダイ

イッテンフエダイ ●体は黄色を呈し、後半部に黒色斑がある●各鰭は黄色●鋤骨歯は後方に伸長しない  
 ロクセンフエダイ ●体は黄色く、5本の青白色縦帯がある●眼の下方の縦帯は細い●背鰭外縁は黒く縁どられる

キュウセンフエダイ ●体は黄色がかった桃色を呈し、多数の細い黄色縦帯がある●左記の他に顕著な模様が無い●前鰓蓋骨後縁に顕著な欠刻がある  
 クロホシフエダイ ●体は淡い桃色を呈し、後半部に黒色斑をもつ●背鰭と尾鰭は紫色を呈し、その他の鰭は黄色●鋤骨歯は後方に伸長する



KAUM-I. 95041, 495.0 mm SL, Amami-oshima

フエダイ科 フエダイ属 *Lutjanus sebae* (Cuvier, 1816)  
センネンダイ



KAUM-I. 72042, 199.2 mm SL, Amami-oshima

フエダイ科 フエダイ属 *Lutjanus sebae* (Cuvier, 1816)  
センネンダイ



KAUM-I. 82092, 188.5 mm SL, Amami-oshima

フエダイ科 フエダイ属 *Lutjanus sebae* (Cuvier, 1816)  
センネンダイ



KAUM-I. 79138, 159.6 mm SL, Amami-oshima

フエダイ科 フエダイ属 *Lutjanus stellatus* Akazaki, 1983  
フエダイ



KAUM-I. 79138, 159.6 mm SL, Amami-oshima

フエダイ科 フエダイ属 *Lutjanus stellatus* Akazaki, 1983  
フエダイ



YCM-P. 36057, 46.5 mm SL, Amami-oshima

フエダイ科 フエダイ属 *Lutjanus stellatus* Akazaki, 1983  
フエダイ



KAUM-I. 82094, 162.8 mm SL, Amami-oshima

フエダイ科 フエダイ属 *Lutjanus vitta* (Quoy & Gaimard, 1824)  
タテフエダイ



KAUM-I. 63859, 282.7 mm SL, Amami-oshima

フエダイ科 フエダイ属 *Lutjanus vitta* (Quoy & Gaimard, 1824)  
タテフエダイ

センネンダイ ●体は桃色がかった白色を呈し、幅の広い赤色横帯が3本あるが、大型個体では不明瞭となる●体側鱗は斜め上方に向かう

フエダイ ●体は黄色がかり、側線の上に白色斑がある●眼の下方に数本の青色縦線がある●臀鰭後端は丸みを帯びる

タテフエダイ ●体は桃色がかった白色を呈し、各鰭は黄色●体側中央に細い黒色縦帯がある●前鰓蓋骨下部に小鱗が密生する

# フエダイ科 Lutjanidae



KAUM-I, 77757, 331.5 mm SL, Amami-oshima

フエダイ科 マダラタルミ属 *Macolor macularis* Fowler, 1931

ホホスジタルミ



KAUM-I, 86697, 328.6 mm SL, Amami-oshima

フエダイ科 マダラタルミ属 *Macolor macularis* Fowler, 1931

ホホスジタルミ



KAUM-I, 86713, 252.3 mm SL, Amami-oshima

フエダイ科 マダラタルミ属 *Macolor macularis* Fowler, 1931

ホホスジタルミ



KAUM-I, 108208, 280.0 mm SL, Amami-oshima

フエダイ科 マダラタルミ属 *Macolor macularis* Fowler, 1931

ホホスジタルミ



KAUM-I, 55120, 395.7 mm SL, Yoron-jima

フエダイ科 マダラタルミ属 *Macolor niger* (Forsskål, 1775)

マダラタルミ



YCM-P, 42246, 36.8 mm SL, Amami-oshima

フエダイ科 マダラタルミ属 *Macolor niger* (Forsskål, 1775)

マダラタルミ



KAUM-I, 80767, 15.8 mm SL, Okinoerabu-jima

フエダイ科 マダラタルミ属 *Macolor niger* (Forsskål, 1775)

マダラタルミ



KAUM-I, 80767, 15.8 mm SL, Okinoerabu-jima

フエダイ科 マダラタルミ属 *Macolor niger* (Forsskål, 1775)

マダラタルミ

**ホホスジタルミ** ●成魚の体色がー様に暗色を呈し、頭部に多数の青色縦線や斑がある●幼魚の体は白と黒を呈し、背鰭と腹鰭は伸長しない

**マダラタルミ** ●成魚の体色がー様に暗色を呈し、頭部には模様がない●幼魚の体は白と黒を呈し、背鰭と腹鰭は著しく伸長する



KAUM-I. 72510, 220.7 mm SL, Kikai-jima

フエダイ科 アオダイ属 *Paracaesio caerulea* (Katayama, 1934)

アオダイ



KAUM-I. 48042, 181.7 mm SL, Yoron-jima

フエダイ科 アオダイ属 *Paracaesio caerulea* (Katayama, 1934)

アオダイ



KAUM-I. 54120, 316.9 mm SL, Amami-oshima

フエダイ科 アオダイ属 *Paracaesio kusakarii* Abe, 1960

シマアオダイ



KAUM-I. 66884, 244.0 mm SL, Amami-oshima

フエダイ科 アオダイ属 *Paracaesio sordida* Abe & Shinohara, 1962

ヨゴレアオダイ



KAUM-I. 66885, 210.1 mm SL, Amami-oshima

フエダイ科 アオダイ属 *Paracaesio sordida* Abe & Shinohara, 1962

ヨゴレアオダイ



KAUM-I. 96375, 390.5 mm SL, Amami-oshima

フエダイ科 アオダイ属 *Paracaesio stonei* Raj & Seeto, 1983

ヤンバルシマアオダイ



KAUM-I. 66887, 208.1 mm SL, Amami-oshima

フエダイ科 アオダイ属 *Paracaesio xanthura* (Bleeker, 1869)

ウメイロ



KAUM-I. 34481, 174.6 mm SL, Amami-oshima

フエダイ科 アオダイ属 *Paracaesio xanthura* (Bleeker, 1869)

ウメイロ

アオダイ ●体側には縞模様がいない●主上顎骨が被鱗しない●眼の上方の体背縁が膨出しない

シマアオダイ ●体側上部に茶褐色の横帯が複数ある●主上顎骨が被鱗する●老成魚では眼の上方の体背縁が膨出する

ヨゴレアオダイ ●体が一様に青みがかった茶色●各鰭は赤色●尾鰭が深く湾入する

ヤンバルシマアオダイ ●体側の茶褐色横帯は側線よりも下方に達する●主上顎骨は被鱗しない●眼の上方の体背縁は膨出しない

ウメイロ ●体は青色を呈し、上部が黄色●背鰭と尾鰭は黄色●尾鰭が深く湾入する

# フエダイ科 Lutjanidae



KAUM-I, 70804, 275.1 mm SL, Yoron-jima

フエダイ科 ヒメダイ属 *Pristipomoides argyrogrammicus* (Valenciennes, 1832)

ハナフエダイ



KAUM-I, 55945, 268.2 mm SL, Amami-oshima

フエダイ科 ヒメダイ属 *Pristipomoides argyrogrammicus* (Valenciennes, 1832)

ハナフエダイ



KAUM-I, 70905, 239.0 mm SL, Yoron-jima

フエダイ科 ヒメダイ属 *Pristipomoides argyrogrammicus* (Valenciennes, 1832)

ハナフエダイ



KAUM-I, 66880, 229.5 mm SL, Amami-oshima

フエダイ科 ヒメダイ属 *Pristipomoides argyrogrammicus* (Valenciennes, 1832)

ハナフエダイ



KAUM-I, 47891, 226.0 mm SL, Yoron-jima

フエダイ科 ヒメダイ属 *Pristipomoides argyrogrammicus* (Valenciennes, 1832)

ハナフエダイ



KAUM-I, 10865, 214.7 mm SL, Amami-oshima

フエダイ科 ヒメダイ属 *Pristipomoides argyrogrammicus* (Valenciennes, 1832)

ハナフエダイ



KAUM-I, 10866, 210.3 mm SL, Amami-oshima

フエダイ科 ヒメダイ属 *Pristipomoides argyrogrammicus* (Valenciennes, 1832)

ハナフエダイ

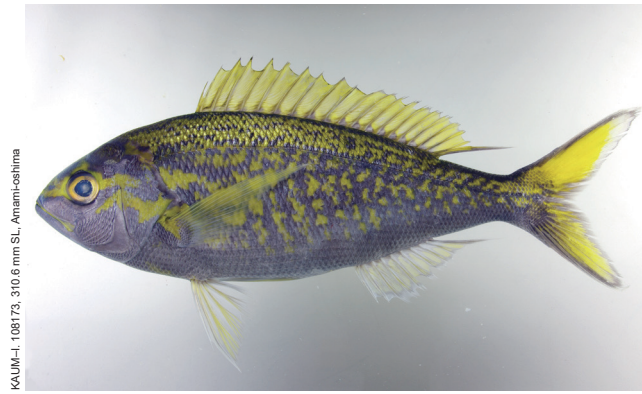


KAUM-I, 72302, 180.0 mm SL, Kikai-jima

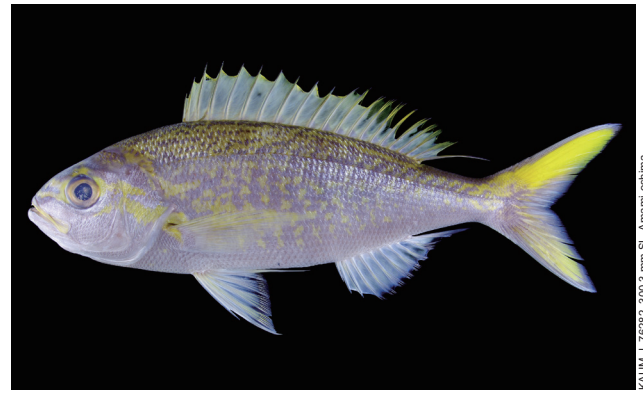
フエダイ科 ヒメダイ属 *Pristipomoides argyrogrammicus* (Valenciennes, 1832)

ハナフエダイ

ハナフエダイ ●体は桃色を呈し、上半部が黄色●体側に青色斑点が散在する●側線有孔鱗数が 58-66



フエダイ科 ヒメダイ属 *Pristipomoides auricilla* (Jordan, Evermann & Tanaka, 1927)  
キマダラヒメダイ



フエダイ科 ヒメダイ属 *Pristipomoides auricilla* (Jordan, Evermann & Tanaka, 1927)  
キマダラヒメダイ



フエダイ科 ヒメダイ属 *Pristipomoides auricilla* (Jordan, Evermann & Tanaka, 1927)  
キマダラヒメダイ



フエダイ科 ヒメダイ属 *Pristipomoides filamentosus* (Valenciennes, 1830)  
オオヒメ



フエダイ科 ヒメダイ属 *Pristipomoides filamentosus* (Valenciennes, 1830)  
オオヒメ



フエダイ科 ヒメダイ属 *Pristipomoides filamentosus* (Valenciennes, 1830)  
オオヒメ



フエダイ科 ヒメダイ属 *Pristipomoides flavipinnis* Shinohara, 1963  
キンメヒメダイ



フエダイ科 ヒメダイ属 *Pristipomoides multidens* (Day, 1871)  
ナガサキフエダイ

キマダラヒメダイ ●体は紫がかり、上半部が黄色●体側に黄色のくの字状破線が多数ある●側線有孔鱗数が70-74  
オオヒメ ●体は一様に赤色がかった銀色●尾鰭後縁が赤色●頭部背面に黄色の虫食い模様と暗青色点が散在する

キンメヒメダイ ●体側上半部が桃色、下半部が黄色●尾鰭後縁が黄色●頭部背面に黄色の虫食い模様が多数ある  
ナガサキフエダイ ●頭部に青色に縁取られた黄色縦線が複数ある●吻部背面に黄色横帯が複数ある●側線有孔鱗数が48-52

# フエダイ科 Lutjanidae



KAUM-I, 66888, 264.5 mm SL, Amami-oshima

フエダイ科 ヒメダイ属 *Pristipomoides sieboldii* (Bleeker, 1855)  
ヒメダイ



KAUM-I, 72511, 252.7 mm SL, Kikai-jima

フエダイ科 ヒメダイ属 *Pristipomoides sieboldii* (Bleeker, 1855)  
ヒメダイ



KAUM-I, 47839, 227.2 mm SL, Yoron-jima

フエダイ科 ヒメダイ属 *Pristipomoides sieboldii* (Bleeker, 1855)  
ヒメダイ



KAUM-I, 90727, 225.0 mm SL, Okinoerabu-jima

フエダイ科 ヒメダイ属 *Pristipomoides sieboldii* (Bleeker, 1855)  
ヒメダイ



KAUM-I, 69723, 349.5 mm SL, Amami-oshima

フエダイ科 ヒメダイ属 *Pristipomoides zonatus* (Valenciennes, 1830)  
シマチビキ



KAUM-I, 86700, 319.0 mm SL, Amami-oshima

フエダイ科 ヒメダイ属 *Pristipomoides zonatus* (Valenciennes, 1830)  
シマチビキ



KAUM-I, 111548, 440.0 mm SL, Amami-oshima

フエダイ科 バケアカムツ属 *Randallichthys filamentosus* (Fourmanoir, 1970)  
バケアカムツ



NSMT-P, 123219, 278.0 mm SL, Amami-oshima

フエダイ科 イトヒキフエダイ属 *Symphorus nematophorus* (Bleeker, 1860)  
イトヒキフエダイ

ヒメダイ ●体と尾鰭は一樣に暗い紫色を呈し、目立った模様がな  
い●側線有孔鱗数が70-74 ●体高が低い  
シマチビキ ●体は桃色を呈し、上部に数本の黄色斜帯がある●背  
鰭と尾鰭は黄色●側線有孔鱗数が63-67

バケアカムツ ●体は黄色がかった桃色●主上顎骨に鱗がない●背  
鰭背縁に欠刻がある  
イトヒキフエダイ ●背鰭中央部の軟条は糸状に伸長する●尾柄部  
に暗色斑がない●吻部背縁は緩やかに曲がる



タカサゴ科 タカサゴ属 *Caesio caerulea* Lacepède, 1801  
ササムロ



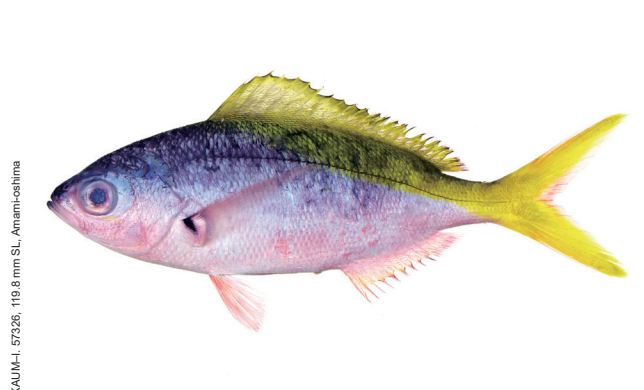
タカサゴ科 タカサゴ属 *Caesio caerulea* Lacepède, 1801  
ササムロ



タカサゴ科 タカサゴ属 *Caesio cuning* (Bloch, 1791)  
ユメウメイロ



タカサゴ科 タカサゴ属 *Caesio cuning* (Bloch, 1791)  
ユメウメイロ



タカサゴ科 タカサゴ属 *Caesio teres* Seale, 1906  
ウメイロモドキ



タカサゴ科 タカサゴ属 *Caesio teres* Seale, 1906  
ウメイロモドキ



タカサゴ科 タカサゴ属 *Caesio teres* Seale, 1906  
ウメイロモドキ



タカサゴ科 タカサゴ属 *Caesio teres* Seale, 1906  
ウメイロモドキ

ササムロ ●尾鰭両葉の中央に黒色帯がある●側線上方に黄色縦帯がある●体高が高い  
ユメウメイロ ●体は青色を呈し、背鰭、体側上部、および尾鰭は一樣に黄色●頭部背面の鱗域は左右で連続する●臀鰭軟条数は通常 12

ウメイロモドキ ●体は青色を呈し、背鰭、体側上部、および尾鰭は一樣に黄色●頭部背面の鱗域は左右で連続しない●臀鰭軟条数は通常 11

# タカサゴ科 Caesionidae

KAUM-I. 82726, 188.1 mm SL, Amami-oshima



タカサゴ科 クマササハナム口属 *Pterocaesio digramma* (Bleeker, 1864)

タカサゴ

KAUM-I. 82086, 175.4 mm SL, Amami-oshima



タカサゴ科 クマササハナム口属 *Pterocaesio digramma* (Bleeker, 1864)

タカサゴ

KAUM-I. 41043, 199.9 mm SL, Yoron-jima



タカサゴ科 クマササハナム口属 *Pterocaesio marri* Schultz, 1953

ニセタカサゴ

KAUM-I. 55073, 193.6 mm SL, Yoron-jima



タカサゴ科 クマササハナム口属 *Pterocaesio tile* (Cuvier, 1830)

クマササハナムロ

KAUM-I. 57653, 181.9 mm SL, Amami-oshima



タカサゴ科 クマササハナム口属 *Pterocaesio digramma* (Bleeker, 1864)

タカサゴ

KAUM-I. 86702, 146.2 mm SL, Amami-oshima



タカサゴ科 クマササハナム口属 *Pterocaesio digramma* (Bleeker, 1864)

タカサゴ

KAUM-I. 57957, 191.0 mm SL, Amami-oshima



タカサゴ科 クマササハナム口属 *Pterocaesio marri* Schultz, 1953

ニセタカサゴ

KAUM-I. 40316, 161.6 mm SL, Yoron-jima



タカサゴ科 クマササハナム口属 *Pterocaesio tile* (Cuvier, 1830)

クマササハナムロ

タカサゴ ●尾鰭両葉後端に暗色斑がある●体側上半部に2本の黄色縦帯があり、下方のものは側線下方をはしる  
ニセタカサゴ ●尾鰭両葉後端に暗色斑がある●体側上半部に2本の黄色縦帯があり、下方のものは側線に沿う

クマササハナムロ ●尾鰭両葉の中央に黒色帯がある●側線に沿って黒色縦帯がはしる●体高が低い



クロサギ科 クロサギ属 *Gerres oblongus* Cuvier, 1830  
ナガサギ



クロサギ科 クロサギ属 *Gerres oblongus* Cuvier, 1830  
ナガサギ



クロサギ科 クロサギ属 *Gerres oblongus* Cuvier, 1830  
ナガサギ



クロサギ科 クロサギ属 *Gerres oblongus* Cuvier, 1830  
ナガサギ



クロサギ科 クロサギ属 *Gerres oyena* (Forsskål, 1775)  
ミナミクロサギ



クロサギ科 クロサギ属 *Gerres oyena* (Forsskål, 1775)  
ミナミクロサギ



クロサギ科 クロサギ属 *Gerres oyena* (Forsskål, 1775)  
ミナミクロサギ



クロサギ科 クロサギ属 *Gerres shima* Iwatsuki, Kimura and Yoshino, 2007  
シマクロサギ

**ナガサギ** ●体高は低く体長の30-36% ●側線上方横列鱗数5.5-6.5 ●背鰭第2棘はわずかに伸長する  
**ミナミクロサギ** ●背鰭棘数9 ●背鰭第2棘はわずかに伸長する ●上顎後端は眼の露出部前縁を超える ●吻背面のU字形の無鱗部の周囲に小鱗がある

**シマクロサギ** ●体高は高く体長の40-46% ●背鰭棘数9 (稀に10) ●胸鰭長は体長の33-40%



KAUM-I, 79490, 319.0 mm SL, Amami-oshima

イサキ科 コロダイ属 *Diagramma pictum pictum* (Thunberg, 1792)

コロダイ



KAUM-I, 82719, 33.1 mm SL, Amami-oshima

イサキ科 コロダイ属 *Diagramma pictum pictum* (Thunberg, 1792)

コロダイ



KPM-NI 30838, 28.6 mm SL, Yoron-jima

イサキ科 コロダイ属 *Diagramma pictum pictum* (Thunberg, 1792)

コロダイ



KAUM-I, 79380, 14.1 mm SL, Amami-oshima

イサキ科 コロダイ属 *Diagramma pictum pictum* (Thunberg, 1792)

コロダイ



KAUM-I, 71098, 361.4 mm SL, Yoron-jima

イサキ科 コショウダイ属 *Plectorhinchus chaetodonoides* Lacepède, 1801

チョウチョウコショウダイ



KAUM-I, 83441, 228.0 mm SL, Amami-oshima

イサキ科 コショウダイ属 *Plectorhinchus chaetodonoides* Lacepède, 1801

チョウチョウコショウダイ



KAUM-I, 79493, 147.8 mm SL, Amami-oshima

イサキ科 コショウダイ属 *Plectorhinchus chaetodonoides* Lacepède, 1801

チョウチョウコショウダイ



YCM-P 36434, 23.8 mm SL, Kakeroma-jima

イサキ科 コショウダイ属 *Plectorhinchus chaetodonoides* Lacepède, 1801

チョウチョウコショウダイ

コロダイ ●背鰭棘数は9-10 ●成魚の体は桃色がかった銀白色を呈し、小黄色斑が散在する ●幼魚の体は白色から黄色を呈し、複数の黒色縦帯がはいる

チョウチョウコショウダイ ●成魚の体は黄色がかった銀白色を呈し、体側上半部には黒色斑が密にある ●幼魚の体は茶色を呈し、焦げ茶色に縁取られた白色斑が散在する ●たただ腹鰭の後端は肛門に達する



KAUM-I. 78211. 397.7 mm SL, Amami-oshima

イサキ科 コショウダイ属 *Plectorhinchus gibbosus* (Lacepède, 1802)  
クロコショウダイ



KAUM-I. 82806. 96.4 mm SL, Amami-oshima

イサキ科 コショウダイ属 *Plectorhinchus gibbosus* (Lacepède, 1802)  
クロコショウダイ



KAUM-I. 91367. 33.2 mm SL, Tokuno-shima

イサキ科 コショウダイ属 *Plectorhinchus gibbosus* (Lacepède, 1802)  
クロコショウダイ



KAUM-I. 89231. 200.0 mm SL, Uke-jima

イサキ科 コショウダイ属 *Plectorhinchus lessonii* (Cuvier, 1830)  
ヒレグロコショウダイ



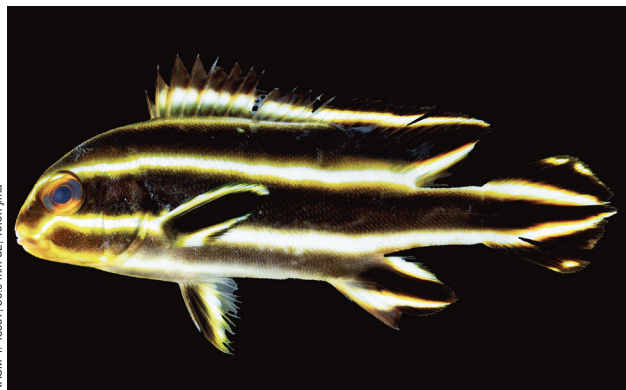
KAUM-I. 109080. 240.1 mm SL, Amami-oshima

イサキ科 コショウダイ属 *Plectorhinchus lessonii* (Cuvier, 1830)  
ヒレグロコショウダイ



KAUM-I. 51436. 65.4 mm SL, Yoron-jima

イサキ科 コショウダイ属 *Plectorhinchus lessonii* (Cuvier, 1830)  
ヒレグロコショウダイ



KAUM-I. 48857. 56.0 mm SL, Yoron-jima

イサキ科 コショウダイ属 *Plectorhinchus lessonii* (Cuvier, 1830)  
ヒレグロコショウダイ



KAUM-I. 47912. 27.7 mm SL, Yoron-jima

イサキ科 コショウダイ属 *Plectorhinchus lessonii* (Cuvier, 1830)  
ヒレグロコショウダイ

クロコショウダイ ●体は一様に黒みがかった灰色●背鰭は中央部に深い欠刻があり、棘数は 14 ●幼魚の尾鰭は半透明

ヒレグロコショウダイ ●体が白色を呈し、体側上部にのみ 4-5 本の黒色縦帯がある●腹鰭が白色を呈し、前部が黒色●幼魚の体が黄色または橙色がかった黒色を呈し、白色縦帯が複数ある



KAUM-I, 78210, 402.4 mm SL, Amami-oshima

イサキ科 コショウダイ属 *Plectorhinchus picus* (Cuvier, 1830)

アジアコショウダイ



KAUM-I, 83456, 262.4 mm SL, Amami-oshima

イサキ科 コショウダイ属 *Plectorhinchus picus* (Cuvier, 1830)

アジアコショウダイ



KAUM-I, 89988, 380.3 mm SL, Amami-oshima

イサキ科 コショウダイ属 *Plectorhinchus unicolor* (Macleay, 1883)

エリアカコショウダイ



KAUM-I, 91219, 374.0 mm SL, Amami-oshima

イサキ科 コショウダイ属 *Plectorhinchus unicolor* (Macleay, 1883)

エリアカコショウダイ



KAUM-I, 108177, 251.0 mm SL, Amami-oshima

イサキ科 コショウダイ属 *Plectorhinchus vittatus* (Linnaeus, 1758)

ムスジコショウダイ



KAUM-I, 72455, 157.6 mm SL, Kikai-jima

イサキ科 コショウダイ属 *Plectorhinchus vittatus* (Linnaeus, 1758)

ムスジコショウダイ



KAUM-I, 88711, 386.2 mm SL, Amami-oshima

イサキ科 ミゾイサキ属 *Pomadasys argenteus* (Forsskål, 1775)

ホシミゾイサキ



KAUM-I, 88696, 327.0 mm SL, Amami-oshima

イサキ科 ミゾイサキ属 *Pomadasys argenteus* (Forsskål, 1775)

ホシミゾイサキ

アジアコショウダイ ●体は灰褐色を呈し、体側下部を除いて小褐色斑が密にある●側線有孔鱗数 70-75 ●幼魚の体側上部が黒色を呈し、下部は白色●体側上部に複数の白色斑がある

エリアカコショウダイ ●体は一樣に暗い鶯色を呈し、鰓蓋後縁は暗い赤色に縁取られる●尾鰭は黄緑色●背鰭に顕著な欠刻はなく、棘数は 12-13

ムスジコショウダイ ●体は白色を呈し、体背縁から腹部にかけて黒色縦帯が多数ある●腹鰭がほぼ一樣に黄色●幼魚の体が暗い茶色を呈し、不規則な白色斑が複数ある

ホシミゾイサキ ●体は一樣に銀色を呈し、多数の小暗色点が散在する●下顎腹面に前後方向に長い溝がある



イトヨリダイ科 イトヨリダイ属 *Nemipterus furcosus* (Valenciennes, 1830)  
モモイトヨリ



イトヨリダイ科 イトヨリダイ属 *Nemipterus furcosus* (Valenciennes, 1830)  
モモイトヨリ



イトヨリダイ科 イトヨリダイ属 *Nemipterus thosaporni* Russell, 1991  
トンキンイトヨリ



イトヨリダイ科 イトヨリダイ属 *Nemipterus thosaporni* Russell, 1991  
トンキンイトヨリ



イトヨリダイ科 イトヨリダイ属 *Nemipterus thosaporni* Russell, 1991  
トンキンイトヨリ



イトヨリダイ科 イトヨリダイ属 *Nemipterus thosaporni* Russell, 1991  
トンキンイトヨリ



イトヨリダイ科 タマガシラ属 *Parascopis eriomma* (Jordan & Richardson, 1909)  
アカタマガシラ



イトヨリダイ科 タマガシラ属 *Parascopis eriomma* (Jordan & Richardson, 1909)  
アカタマガシラ

モモイトヨリ ●体は桃色で背部に暗赤色鞍状斑がある●尾鰭上葉の先端部が赤色  
トンキンイトヨリ ●体側に2本の黄色縦線がある●腹縁に黄色縦線がない●尾鰭上葉の先端部が黄色

アカタマガシラ ●体側に黄色縦帯がある●体色は淡赤色●眼下骨に大きな棘がない

# イトヨリダイ科 Nemipteridae



KAUM-I, 79199, 140.6 mm SL, Amami-oshima

イトヨリダイ科 タマガシラ属 *Parasclopsis inermis* (Temminck & Schlegel, 1843)  
タマガシラ



KAUM-I, 79199, 140.6 mm SL, Amami-oshima

イトヨリダイ科 タマガシラ属 *Parasclopsis inermis* (Temminck & Schlegel, 1843)  
タマガシラ



KAUM-I, 78691, 132.3 mm SL, Amami-oshima

イトヨリダイ科 キツネウオ属 *Pentapodus aureofasciatus* Russell, 2001  
ヤクシマキツネウオ (オス)



YCM-P 44584, 26.1 mm SL, Amami-oshima

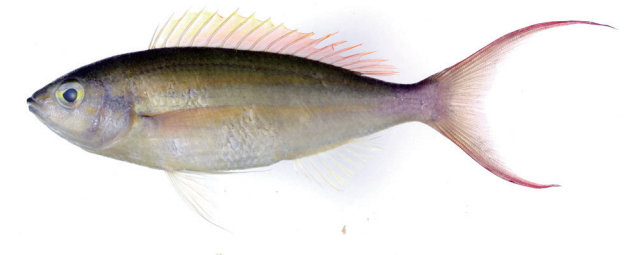
イトヨリダイ科 キツネウオ属 *Pentapodus aureofasciatus* Russell, 2001  
ヤクシマキツネウオ

176



KAUM-I, 108186, 191.4 mm SL, Amami-oshima

イトヨリダイ科 キツネウオ属 *Pentapodus caninus* (Cuvier, 1830)  
キツネウオ



KAUM-I, 108185, 189.6 mm SL, Amami-oshima

イトヨリダイ科 キツネウオ属 *Pentapodus caninus* (Cuvier, 1830)  
キツネウオ



KALIM-I, 34482, 136.8 mm SL, Amami-oshima

イトヨリダイ科 キツネウオ属 *Pentapodus nagasakiensis* (Tanaka, 1915)  
イトタマガシラ



KALIM-I, 34483, 136.3 mm SL, Amami-oshima

イトヨリダイ科 キツネウオ属 *Pentapodus nagasakiensis* (Tanaka, 1915)  
イトタマガシラ

タマガシラ ●体側に4本の赤褐色横帯がある●眼下骨に大きな棘がない  
ヤクシマキツネウオ ●尾鰭の両葉が伸長しない●胸鰭直上を走る縦帯が黄色●前鰓蓋骨に鱗がある

キツネウオ ●尾鰭の両葉が伸長する●胸鰭直上を走る縦帯が黄色  
イトタマガシラ ●尾鰭の両葉が伸長しない●胸鰭直上を走る縦帯が白色●前鰓蓋骨に鱗がない



KAUM-I, 63844, 155.1 mm SL, Amami-oshima

イトヨリダイ科 ヨコシマタマガシラ属 *Scolopsis affinis* Peters, 1877  
ヒメタマガシラ



KAUM-I, 63843, 149.3 mm SL, Amami-oshima

イトヨリダイ科 ヨコシマタマガシラ属 *Scolopsis affinis* Peters, 1877  
ヒメタマガシラ



KAUM-I, 82800, 171.8 mm SL, Amami-oshima

イトヨリダイ科 ヨコシマタマガシラ属 *Scolopsis bilineata* (Bloch, 1793)  
フタスジタマガシラ



KAUM-I, 79124, 169.2 mm SL, Amami-oshima

イトヨリダイ科 ヨコシマタマガシラ属 *Scolopsis bilineata* (Bloch, 1793)  
フタスジタマガシラ



KAUM-I, 39897, 44.6 mm SL, Yoron-jima

イトヨリダイ科 ヨコシマタマガシラ属 *Scolopsis bilineata* (Bloch, 1793)  
フタスジタマガシラ



KAUM-I, 39768, 20.8 mm SL, Yoron-jima

イトヨリダイ科 ヨコシマタマガシラ属 *Scolopsis bilineata* (Bloch, 1793)  
フタスジタマガシラ



KAUM-I, 89356, 75.0 mm SL, Tokuno-shima

イトヨリダイ科 ヨコシマタマガシラ属 *Scolopsis lineata* Quoy & Gaimard, 1824  
ヨコシマタマガシラ



YCM-P 36007, 46.4 mm SL, Amami-oshima

イトヨリダイ科 ヨコシマタマガシラ属 *Scolopsis monogramma* (Cuvier 1830)  
ヒトスジタマガシラ

ヒメタマガシラ ●背鰭 5-6 棘基部と側線の間の鱗は 3-4 列 ●尾鰭は黄色で、上葉が伸長しない ●体側中央に黄褐色縦帯がある  
フタスジタマガシラ ●成魚は暗赤色に縁取られた白色線が斜めに走る ●幼魚は体側に 3 本の暗褐色縦帯がある ●眼下骨と眼の間に前方棘がある

ヨコシマタマガシラ ●背部は褐色で 2 本の黄白色縦帯がある ●眼下骨と眼の間に前方棘がない  
ヒトスジタマガシラ ●背鰭 5-6 棘基部と側線の間の鱗は 5-6 列 ●成魚は尾鰭上葉が伸長する ●本属中で最大種



KAUM-I, 79491, 370.7 mm SL, Amami-oshima

タイ科 クロダイ属 *Acanthopagrus sivicolus* Akazaki, 1962  
ミナミクロダイ



KAUM-I, 108163, 219.4 mm SL, Amami-oshima

タイ科 クロダイ属 *Acanthopagrus sivicolus* Akazaki, 1962  
ミナミクロダイ



KAUM-I, 39816, 90.3 mm SL, Yoron-jima

タイ科 クロダイ属 *Acanthopagrus sivicolus* Akazaki, 1962  
ミナミクロダイ



KAUM-I, 57625, 68.5 mm SL, Amami-oshima

タイ科 クロダイ属 *Acanthopagrus sivicolus* Akazaki, 1962  
ミナミクロダイ



KAUM-I, 53888, 364.6 mm SL, Kikai-jima

タイ科 セナガキダイ属 *Amamiichthys matsubarai* (Akazaki, 1962)  
ホシレンコ



KAUM-I, 72508, 287.3 mm SL, Kikai-jima

タイ科 セナガキダイ属 *Amamiichthys matsubarai* (Akazaki, 1962)  
ホシレンコ



KAUM-I, 68881, 252.2 mm SL, Amami-oshima

タイ科 セナガキダイ属 *Amamiichthys matsubarai* (Akazaki, 1962)  
ホシレンコ



YCM-P, 45775, 124.3 mm SL, Amami-oshima

タイ科 セナガキダイ属 *Amamiichthys matsubarai* (Akazaki, 1962)  
ホシレンコ

**ミナミクロダイ** ●体は銀黒色●側線上方の背鰭棘部基底中央と側線の間の鱗列数が 4.5 ●腹鰭と臀鰭は暗灰色

**ホシレンコ** ●体側には青色円斑が散在する●両眼域の隆起は大きい●背鰭前方の数棘は糸状に伸長する



KAUM-I, 89716, 206.0 mm SL, Amami-oshima

タイ科 タイワンドイ属 *Argyrops bleekeri* Oshima, 1927  
タイワンドイ



KAUM-I, 89717, 215.0 mm SL, Amami-oshima

タイ科 タイワンドイ属 *Argyrops bleekeri* Oshima, 1927  
タイワンドイ



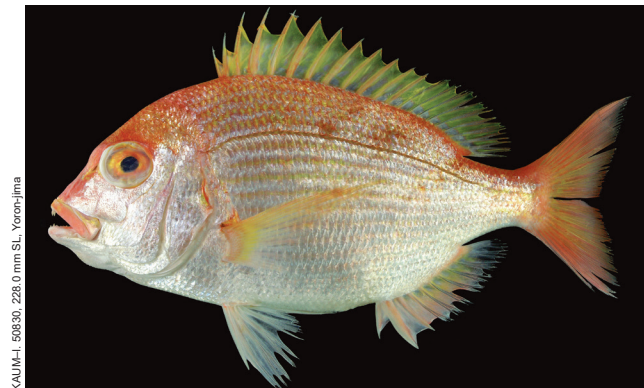
YCM-P, 45774, 133.1 mm SL, Amami-oshima

タイ科 タイワンドイ属 *Argyrops bleekeri* Oshima, 1927  
タイワンドイ



KAUM-I, 79206, 243.6 mm SL, Amami-oshima

タイ科 キダイ属 *Dentex abei* Iwatsuki, Akazaki & Taniguchi, 2007  
キビレアカレンコ



KAUM-I, 50830, 228.0 mm SL, Yoron-jima

タイ科 キダイ属 *Dentex abei* Iwatsuki, Akazaki & Taniguchi, 2007  
キビレアカレンコ



KAUM-I, 72513, 213.4 mm SL, Kikai-jima

タイ科 キダイ属 *Dentex abei* Iwatsuki, Akazaki & Taniguchi, 2007  
キビレアカレンコ



KAUM-I, 72513, 213.4 mm SL, Kikai-jima

タイ科 キダイ属 *Dentex abei* Iwatsuki, Akazaki & Taniguchi, 2007  
キビレアカレンコ



KAUM-I, 70806, 181.5 mm SL, Yoron-jima

タイ科 キダイ属 *Dentex abei* Iwatsuki, Akazaki & Taniguchi, 2007  
キビレアカレンコ

タイワンドイ ●体高が高い●両眼域の隆起は大きくない●背鰭前方の数棘は糸状に伸長する

キビレアカレンコ ●各鰭は黄色●両眼域の隆起は大きい●背鰭棘は伸長しない



KAUM-I. 71002, 163.6 mm SL, Yoron-jima

フエフキダイ科 ノコギリダイ属 *Gnathodentex aureolineatus* (Lacepède, 1802)  
ノコギリダイ



KAUM-I. 57886, 147.7 mm SL, Amami-oshima

フエフキダイ科 ノコギリダイ属 *Gnathodentex aureolineatus* (Lacepède, 1802)  
ノコギリダイ



KAUM-I. 91364, 87.1 mm SL, Tokuno-shima

フエフキダイ科 ノコギリダイ属 *Gnathodentex aureolineatus* (Lacepède, 1802)  
ノコギリダイ



KAUM-I. 47977, 54.1 mm SL, Yoron-jima

フエフキダイ科 ノコギリダイ属 *Gnathodentex aureolineatus* (Lacepède, 1802)  
ノコギリダイ



KAUM-I. 69715, 348.0 mm SL, Amami-oshima

フエフキダイ科 メイチダイ属 *Gymnocranius euanus* (Günther, 1879)  
シロダイ



KAUM-I. 66908, 342.8 mm SL, Amami-oshima

フエフキダイ科 メイチダイ属 *Gymnocranius euanus* (Günther, 1879)  
シロダイ



KAUM-I. 108196, 341.0 mm SL, Amami-oshima

フエフキダイ科 メイチダイ属 *Gymnocranius euanus* (Günther, 1879)  
シロダイ



KAUM-I. 47890, 256.1 mm SL, Yoron-jima

フエフキダイ科 メイチダイ属 *Gymnocranius euanus* (Günther, 1879)  
シロダイ

ノコギリダイ ●頬は有鱗●体側に数本の細い褐色縦帯（幼魚では不明瞭）●側線有孔鱗数 60-70

シロダイ ●頬は有鱗●背鰭縁辺は白い●体側に明瞭な小黑斑が散在



フエフキダイ科 メイチダイ属 *Gymnocranius grandoculis* (Valenciennes, 1830)  
サザナミダイ



フエフキダイ科 メイチダイ属 *Gymnocranius griseus* (Temminck & Schlegel, 1843)  
メイチダイ



フエフキダイ科 メイチダイ属 *Gymnocranius obesus* Chen, Miki & Borsa, 2017  
ツキノワメイチダイ



フエフキダイ科 メイチダイ属 *Gymnocranius obesus* Chen, Miki & Borsa, 2017  
ツキノワメイチダイ



フエフキダイ科 メイチダイ属 *Gymnocranius obesus* Chen, Miki & Borsa, 2017  
ツキノワメイチダイ



フエフキダイ科 メイチダイ属 *Gymnocranius obesus* Chen, Miki & Borsa, 2017  
ツキノワメイチダイ



フエフキダイ科 メイチダイ属 *Gymnocranius* sp.  
メイチダイ属の一種



フエフキダイ科 メイチダイ属 *Gymnocranius* sp.  
メイチダイ属の一種

サザナミダイ ●頬は有鱗●吻と頬に数本の細い青色縦線  
メイチダイ ●頬は有鱗●体は高い●眼径はふつう●背鰭棘条部基  
底から走る暗色横帯は臀鰭起部に達しない

ツキノワメイチダイ ●頬は有鱗●体は高い●眼径は大きい●背鰭  
棘条部基底から走る暗色横帯は臀鰭起部に達する  
メイチダイ属の一種 ●メイチダイに似るが、各鰭が赤みを帯び、  
背鰭棘条部基底から走る横帯は不明瞭

# フエフキダイ科 Lethrinidae



KAUM-I, 77756, 379.8 mm SL, Amami-oshima

フエフキダイ科 フエフキダイ属 *Lethrinus atkinsoni* Seale, 1910  
イソフエフキ



KAUM-I, 82080, 279.5 mm SL, Amami-oshima

フエフキダイ科 フエフキダイ属 *Lethrinus atkinsoni* Seale, 1910  
イソフエフキ



KAUM-I, 70949, 89.6 mm SL, Yoron-jima

フエフキダイ科 フエフキダイ属 *Lethrinus atkinsoni* Seale, 1910  
イソフエフキ



KAUM-I, 90121, 235.2 mm SL, Okinoerabu-jima

フエフキダイ科 フエフキダイ属 *Lethrinus harak* (Forsskål, 1775)  
マトフエフキ



KAUM-I, 90121, 235.2 mm SL, Okinoerabu-jima

フエフキダイ科 フエフキダイ属 *Lethrinus harak* (Forsskål, 1775)  
マトフエフキ



KAUM-I, 69720, 362.0 mm SL, Amami-oshima

フエフキダイ科 フエフキダイ属 *Lethrinus lentjan* (Lacepède, 1802)  
シモフリフエフキ



KAUM-I, 82088, 335.6 mm SL, Amami-oshima

フエフキダイ科 フエフキダイ属 *Lethrinus lentjan* (Lacepède, 1802)  
シモフリフエフキ



KAUM-I, 82097, 165.4 mm SL, Amami-oshima

フエフキダイ科 フエフキダイ属 *Lethrinus lentjan* (Lacepède, 1802)  
シモフリフエフキ

イソフエフキ ●頬は無鱗●体は高い●体側上半部の各鱗に黒色斑  
●側線上方横列鱗数は5  
マトフエフキ ●頬は無鱗●体はやや高い●体側におおきな暗色斑

シモフリフエフキ ●頬は無鱗●体は高い●主鰓蓋骨後縁と胸鰭基  
底部は赤い●体側の各鱗に白色斑



KAUM-I, 72429, 432.0 mm SL, Amami-oshima

フエフキダイ科 フエフキダイ属 *Lethrinus nebulosus* (Forsskål, 1775)  
ハマフエフキ



KAUM-I, 40325, 84.7 mm SL, Yoron-jima

フエフキダイ科 フエフキダイ属 *Lethrinus nebulosus* (Forsskål, 1775)  
ハマフエフキ



KAUM-I, 51554, 163.7 mm SL, Yoron-jima

フエフキダイ科 フエフキダイ属 *Lethrinus obsoletus* (Forsskål, 1775)  
タデシマフエフキ



KAUM-I, 90734, 125.0 mm SL, Okinoerabu-jima

フエフキダイ科 フエフキダイ属 *Lethrinus obsoletus* (Forsskål, 1775)  
タデシマフエフキ



FRUM 43142, 145.2 mm SL, Yoron-jima

フエフキダイ科 フエフキダイ属 *Lethrinus olivaceus* Valenciennes, 1830  
キツネフエフキ



KAUM-I, 82723, 249.1 mm SL, Amami-oshima

フエフキダイ科 フエフキダイ属 *Lethrinus ravus* Carpenter & Randall, 2003  
ミンサーフエフキ



KAUM-I, 78126, 248.5 mm SL, Amami-oshima

フエフキダイ科 フエフキダイ属 *Lethrinus ravus* Carpenter & Randall, 2003  
ミンサーフエフキ



KAUM-I, 66930, 229.6 mm SL, Amami-oshima

フエフキダイ科 フエフキダイ属 *Lethrinus ravus* Carpenter & Randall, 2003  
ミンサーフエフキ

ハマフエフキ ●頬は無鱗●成魚の吻はとがり背縁がくぼむ●吻と頬に淡青色の斜帯  
タデシマフエフキ ●頬は無鱗●主鰓蓋骨後縁は赤い●体側に黄色縦帯

キツネフエフキ ●頬は無鱗●吻は著しく長くとがる●側線上方横列鱗数は6  
ミンサーフエフキ ●頬は無鱗●頭部から吻部の背縁は丸い●主鰓蓋骨と胸鰭基部に赤色域がない

# フエフキダイ科 Lethrinidae



FRLM 42858, 278.0 mm SL, Yoron-jima

フエフキダイ科 フエフキダイ属 *Lethrinus rubrioperculatus* Sato, 1978  
ホオアカクチビ



KALM-I, 41055, 264.8 mm SL, Yoron-jima

フエフキダイ科 フエフキダイ属 *Lethrinus rubrioperculatus* Sato, 1978  
ホオアカクチビ



KALM-I, 41055, 264.8 mm SL, Yoron-jima

フエフキダイ科 フエフキダイ属 *Lethrinus rubrioperculatus* Sato, 1978  
ホオアカクチビ



KALM-I, 51372, 203.8 mm SL, Yoron-jima

フエフキダイ科 フエフキダイ属 *Lethrinus rubrioperculatus* Sato, 1978  
ホオアカクチビ



KPM-MN 29273, 145.2 mm SL, Okinoerabu-jima

フエフキダイ科 フエフキダイ属 *Lethrinus rubrioperculatus* Sato, 1978  
ホオアカクチビ



KALM-I, 51340, 130.8 mm SL, Yoron-jima

フエフキダイ科 フエフキダイ属 *Lethrinus rubrioperculatus* Sato, 1978  
ホオアカクチビ



KALM-I, 51317, 84.7 mm SL, Yoron-jima

フエフキダイ科 フエフキダイ属 *Lethrinus rubrioperculatus* Sato, 1978  
ホオアカクチビ



KALM-I, 47902, 311.7 mm SL, Yoron-jima

フエフキダイ科 フエフキダイ属 *Lethrinus xanthochilus* Klunzinger, 1870  
ムネアカクチビ

ホオアカクチビ ●類は無鱗●成魚は主鰓蓋骨に赤色域があるが、  
胸鰭基部にはない●吻部背縁はほぼ直線かややくぼむ

ムネアカクチビ ●類は無鱗●成魚は胸鰭基底上半部が赤いが、主  
鰓蓋骨には赤色域がない●吻部背縁はほぼ直線



KAUM-I-7201, 336.5 mm SL, Amami-oshima

フェフキダイ科 ヨコシマクロダイ属 *Monotaxis grandoculis* (Forsskål, 1775)  
ヨコシマクロダイ



KAUM-I-46013, 292.3 mm SL, Yoron-jima

フェフキダイ科 ヨコシマクロダイ属 *Monotaxis grandoculis* (Forsskål, 1775)  
ヨコシマクロダイ



KAUM-I-46014, 186.3 mm SL, Yoron-jima

フェフキダイ科 ヨコシマクロダイ属 *Monotaxis grandoculis* (Forsskål, 1775)  
ヨコシマクロダイ



KAUM-I-82083, 166.6 mm SL, Amami-oshima

フェフキダイ科 ヨコシマクロダイ属 *Monotaxis grandoculis* (Forsskål, 1775)  
ヨコシマクロダイ



FRUM-42916, 139.0 mm SL, Yoron-jima

フェフキダイ科 ヨコシマクロダイ属 *Monotaxis grandoculis* (Forsskål, 1775)  
ヨコシマクロダイ



KAUM-I-40352, 38.2 mm SL, Yoron-jima

フェフキダイ科 ヨコシマクロダイ属 *Monotaxis grandoculis* (Forsskål, 1775)  
ヨコシマクロダイ



YOMP-36438, 60.6 mm SL, Kakeroma-jima

フェフキダイ科 ヨコシマクロダイ属 *Monotaxis grandoculis* (Forsskål, 1775)  
ヨコシマクロダイ



NSMT-P-131114, 335.1 mm SL, Amami-oshima

フェフキダイ科 コケノコギリ属 *Wattia mossambica* (Smith, 1957)  
コケノコギリ

ヨコシマクロダイ ●頬は有鱗●頭部背縁は眼の前方で突出●幼魚は体側背部に3黒色鞍状斑●成魚は鰭軟条部基部に黒色斑

コケノコギリ ●体は高い●頬は有鱗●胸鰭は通常14軟条●尾鰭両葉後端は丸い



KAUM-I, 50812, 207.8 mm SL, Yoron-jima

ヒメジ科 アカヒメジ属 *Mulloidichthys flavolineatus flavolineatus* (Lacepède, 1801)  
モンツキアカヒメジ



KAUM-I, 51325, 103.9 mm SL, Yoron-jima

ヒメジ科 アカヒメジ属 *Mulloidichthys flavolineatus flavolineatus* (Lacepède, 1801)  
モンツキアカヒメジ



KAUM-I, 34361, 82.4 mm SL, Amami-oshima

ヒメジ科 アカヒメジ属 *Mulloidichthys flavolineatus flavolineatus* (Lacepède, 1801)  
モンツキアカヒメジ



KAUM-I, 39908, 72.5 mm SL, Yoron-jima

ヒメジ科 アカヒメジ属 *Mulloidichthys flavolineatus flavolineatus* (Lacepède, 1801)  
モンツキアカヒメジ



KAUM-I, 72443, 352.3 mm SL, Amami-oshima

ヒメジ科 アカヒメジ属 *Mulloidichthys pflugeri* (Steindachner, 1900)  
リュウキュウアカヒメジ



KAUM-I, 79335, 221.2 mm SL, Amami-oshima

ヒメジ科 アカヒメジ属 *Mulloidichthys vanicolensis* (Valenciennes, 1831)  
アカヒメジ



KAUM-I, 40108, 194.2 mm SL, Yoron-jima

ヒメジ科 アカヒメジ属 *Mulloidichthys vanicolensis* (Valenciennes, 1831)  
アカヒメジ



KAUM-I, 66593, 131.3 mm SL, Tokuno-shima

ヒメジ科 アカヒメジ属 *Mulloidichthys vanicolensis* (Valenciennes, 1831)  
アカヒメジ

モンツキアカヒメジ ●体は細長い●体側に黄色の1縦帯がある●  
第1背鰭下方に1暗色斑がある  
リュウキュウアカヒメジ ●体は太く、大型●髭は桃色●体は一様に  
赤色

アカヒメジ ●体側に黄色の1縦帯がある●胸鰭は淡赤色、その他  
の鰭は黄色

YCM-P 36557, 42.6 mm SL, Amami-oshima



ヒメジ科 ウミヒゴイ属 *Parupeneus barberinoides* (Bleeker, 1852)  
インドヒメジ

KAUM-I 91208, 356.4 mm SL, Amami-oshima



ヒメジ科 ウミヒゴイ属 *Parupeneus barberinus* (Lacepède, 1801)  
オオスジヒメジ

KAUM-I 66940, 298.3 mm SL, Amami-oshima



ヒメジ科 ウミヒゴイ属 *Parupeneus barberinus* (Lacepède, 1801)  
オオスジヒメジ

KAUM-I 90155, 192.7 mm SL, Okinoerabu-jima



ヒメジ科 ウミヒゴイ属 *Parupeneus barberinus* (Lacepède, 1801)  
オオスジヒメジ

インドヒメジ ●体の前部は暗赤色、後部は黄色●体側に眼の上方と下方をとる 2 本の白色縦帯がある●第 2 背鰭後下方に 1 黒色斑がある



KAUM-I 71007, 386.1 mm SL, Yoron-jima

ヒメジ科 ウミヒゴイ属 *Parupeneus barberinus* (Lacepède, 1801)  
オオスジヒメジ



KAUM-I 47888, 300.9 mm SL, Yoron-jima

ヒメジ科 ウミヒゴイ属 *Parupeneus barberinus* (Lacepède, 1801)  
オオスジヒメジ



KAUM-I 66940, 298.3 mm SL, Amami-oshima

ヒメジ科 ウミヒゴイ属 *Parupeneus barberinus* (Lacepède, 1801)  
オオスジヒメジ



KAUM-I 47997, 34.1 mm SL, Yoron-jima

ヒメジ科 ウミヒゴイ属 *Parupeneus barberinus* (Lacepède, 1801)  
オオスジヒメジ

オオスジヒメジ ●体側に吻端から目をとおり第 2 背鰭後下方に達する黒色の 1 縦帯がある●尾柄部側線上に 1 黒色斑がある●体側上部が黄色の個体もある

# ヒメジ科 Mullidae

KAUM-I, 108161, 336.4 mm SL, Amami-oshima



ヒメジ科 ウミヒゴイ属 *Parupeneus ciliatus* (Lacepède, 1802)

ホウライヒメジ

KAUM-I, 76302, 270.3 mm SL, Amami-oshima



ヒメジ科 ウミヒゴイ属 *Parupeneus ciliatus* (Lacepède, 1802)

ホウライヒメジ

KAUM-I, 91215, 195.5 mm SL, Amami-oshima



ヒメジ科 ウミヒゴイ属 *Parupeneus ciliatus* (Lacepède, 1802)

ホウライヒメジ

KAUM-I, 40015, 33.5 mm SL, Yoron-jima



ヒメジ科 ウミヒゴイ属 *Parupeneus ciliatus* (Lacepède, 1802)

ホウライヒメジ



KAUM-I, 66850, 331.4 mm SL, Amami-oshima

ヒメジ科 ウミヒゴイ属 *Parupeneus ciliatus* (Lacepède, 1802)

ホウライヒメジ



KAUM-I, 41040, 253.4 mm SL, Yoron-jima

ヒメジ科 ウミヒゴイ属 *Parupeneus ciliatus* (Lacepède, 1802)

ホウライヒメジ



KAUM-I, 93793, 120.3 mm SL, Tokoro-shima

ヒメジ科 ウミヒゴイ属 *Parupeneus ciliatus* (Lacepède, 1802)

ホウライヒメジ



KAUM-I, 86728, 352.4 mm SL, Amami-oshima

ヒメジ科 ウミヒゴイ属 *Parupeneus crassilabris* (Valenciennes, 1831)

フタスジヒメジ

ホウライヒメジ ●胸鰭軟条数は通常 15 ●臀鰭は長く、臀鰭基底長と同長かそれより長い ●体は赤色で体側の縦帯は極めて不明瞭 ●尾柄に 1 鞍状黒色斑がありその前方に 1 白色斑がある

フタスジヒメジ ●眼のまわりに暗色斑がある ●髭は前鰓蓋骨後縁に達するかそれより短い ●第 1 と第 2 背鰭の下方および尾柄部に 3 暗色横帯があり、それらは腹縁に達しない

KAUM-I, 82716, 374.6 mm SL, Amami-oshima



ヒメジ科 ウミヒゴイ属 *Parupeneus cyclostomus* (Lacepède, 1801)  
マルクチヒメジ

KAUM-I, 72439, 251.7 mm SL, Amami-oshima



ヒメジ科 ウミヒゴイ属 *Parupeneus cyclostomus* (Lacepède, 1801)  
マルクチヒメジ

KAUM-I, 79202, 237.4 mm SL, Amami-oshima



ヒメジ科 ウミヒゴイ属 *Parupeneus cyclostomus* (Lacepède, 1801)  
マルクチヒメジ

KAUM-I, 83782, 118.0 mm SL, Tokuno-shima



ヒメジ科 ウミヒゴイ属 *Parupeneus cyclostomus* (Lacepède, 1801)  
マルクチヒメジ



KAUM-I, 76296, 355.2 mm SL, Amami-oshima

ヒメジ科 ウミヒゴイ属 *Parupeneus cyclostomus* (Lacepède, 1801)  
マルクチヒメジ



KAUM-I, 83035, 263.8 mm SL, Amami-oshima

ヒメジ科 ウミヒゴイ属 *Parupeneus cyclostomus* (Lacepède, 1801)  
マルクチヒメジ



KAUM-I, 78123, 159.9 mm SL, Amami-oshima

ヒメジ科 ウミヒゴイ属 *Parupeneus cyclostomus* (Lacepède, 1801)  
マルクチヒメジ



KAUM-I, 79087, 64.6 mm SL, Amami-oshima

ヒメジ科 ウミヒゴイ属 *Parupeneus cyclostomus* (Lacepède, 1801)  
マルクチヒメジ

マルクチヒメジ ● 髭は長く主鰓蓋骨後縁に達する● 眼のまわりに  
細い暗色線が複数ある● 生時尾柄の背面に黄色の 1 鞍状斑があ  
る● 体全体が一様に黄色の個体もいる

# ヒメジ科 Mullidae

KAUM-I, 63845, 209.5 mm SL, Amami-oshima



ヒメジ科 ウミヒゴイ属 *Parupeneus heptacanthus* (Lacepède, 1802)

タカサゴヒメジ

KAUM-I, 62823, 192.0 mm SL, Amami-oshima



ヒメジ科 ウミヒゴイ属 *Parupeneus heptacanthus* (Lacepède, 1802)

タカサゴヒメジ

KAUM-I, 24427, 190.6 mm SL, Amami-oshima



ヒメジ科 ウミヒゴイ属 *Parupeneus heptacanthus* (Lacepède, 1802)

タカサゴヒメジ

KAUM-I, 82824, 184.0 mm SL, Amami-oshima



ヒメジ科 ウミヒゴイ属 *Parupeneus heptacanthus* (Lacepède, 1802)

タカサゴヒメジ

KAUM-I, 82091, 308.4 mm SL, Amami-oshima



ヒメジ科 ウミヒゴイ属 *Parupeneus indicus* (Shaw, 1803)

コバンヒメジ

KAUM-I, 41039, 276.8 mm SL, Yoron-jima



ヒメジ科 ウミヒゴイ属 *Parupeneus indicus* (Shaw, 1803)

コバンヒメジ

KAUM-I, 77502, 276.1 mm SL, Amami-oshima



ヒメジ科 ウミヒゴイ属 *Parupeneus indicus* (Shaw, 1803)

コバンヒメジ

KAUM-I, 34448, 102.2 mm SL, Amami-oshima



ヒメジ科 ウミヒゴイ属 *Parupeneus indicus* (Shaw, 1803)

コバンヒメジ

タカサゴヒメジ ●髭は長く主鰓蓋骨後縁に達する●体背部に青色点が複数縦列する●第 1 背鰭下方に 1 赤色点がある

コバンヒメジ ●体側に縦帯がない●体側中央に楕円形の 1 黄色斑がある●尾柄部側線上に 1 黒色斑がある



KAUM-I. 68628, 183.0 mm SL, Anami-oshima

ヒメジ科 ウミヒゴイ属 *Parupeneus multifasciatus* (Quoy & Gaimard, 1825)  
オジサン



KAUM-I. 72457, 175.6 mm SL, Kikai-jima

ヒメジ科 ウミヒゴイ属 *Parupeneus multifasciatus* (Quoy & Gaimard, 1825)  
オジサン



KAUM-I. 71033, 144.7 mm SL, Yoron-jima

ヒメジ科 ウミヒゴイ属 *Parupeneus multifasciatus* (Quoy & Gaimard, 1825)  
オジサン



KAUM-I. 71033, 144.7 mm SL, Yoron-jima

ヒメジ科 ウミヒゴイ属 *Parupeneus multifasciatus* (Quoy & Gaimard, 1825)  
オジサン



KAUM-I. 82115, 131.0 mm SL, Tokuno-shima

ヒメジ科 ウミヒゴイ属 *Parupeneus multifasciatus* (Quoy & Gaimard, 1825)  
オジサン



KAUM-I. 83701, 125.3 mm SL, Tokuno-shima

ヒメジ科 ウミヒゴイ属 *Parupeneus multifasciatus* (Quoy & Gaimard, 1825)  
オジサン



KAUM-I. 82242, 111.1 mm SL, Tokuno-shima

ヒメジ科 ウミヒゴイ属 *Parupeneus multifasciatus* (Quoy & Gaimard, 1825)  
オジサン



KAUM-I. 82242, 111.1 mm SL, Tokuno-shima

ヒメジ科 ウミヒゴイ属 *Parupeneus multifasciatus* (Quoy & Gaimard, 1825)  
オジサン

オジサン ●髭は長く前鰓蓋骨後縁を超える●眼の後方に1黒色斑がある●第2背鰭下方と尾柄部に明瞭な2黒色横帯がある

# ヒメジ科 Mullidae



KAUM-I, 79486, 276.2 mm SL, Amami-oshima

ヒメジ科 ウミヒゴイ属 *Parupeneus pleurostigma* (Bennett, 1831)

リュウキュウヒメジ



KAUM-I, 66880, 247.2 mm SL, Amami-oshima

ヒメジ科 ウミヒゴイ属 *Parupeneus pleurostigma* (Bennett, 1831)

リュウキュウヒメジ



KAUM-I, 24426, 211.4 mm SL, Amami-oshima

ヒメジ科 ウミヒゴイ属 *Parupeneus pleurostigma* (Bennett, 1831)

リュウキュウヒメジ



KAUM-I, 89387, 167.9 mm SL, Amami-oshima

ヒメジ科 ウミヒゴイ属 *Parupeneus pleurostigma* (Bennett, 1831)

リュウキュウヒメジ



KAUM-I, 83461, 243.8 mm SL, Amami-oshima

ヒメジ科 ウミヒゴイ属 *Parupeneus spilurus* (Bleeker, 1854)

オキナヒメジ (オス)



KAUM-I, 83462, 238.0 mm SL, Amami-oshima

ヒメジ科 ウミヒゴイ属 *Parupeneus spilurus* (Bleeker, 1854)

オキナヒメジ (オス)



KAUM-I, 72046, 173.7 mm SL, Amami-oshima

ヒメジ科 ヒメジ属 *Upeneus tragula* Richardson, 1846

ヨメヒメジ



KAUM-I, 88131, 159.7 mm SL, Tokuno-shima

ヒメジ科 ヒメジ属 *Upeneus vittatus* (Forsskal, 1775)

ミナミヒメジ

リュウキュウヒメジ ●髭は白色●第1と第2背鰭の間に1黒色斑があり、その後方に1白色斑がある●第2背鰭基底は黒色●前述の斑紋や第2背鰭基底部の黒色は大型個体で不明瞭となる

オキナヒメジ ●胸鰭軟条数は通常16●臀鰭は短く、臀鰭基底長より短い●背側体側の第2背鰭基底後端から尾柄部にかけて黄色域がある●尾柄部に1黒色斑がある

ヨメヒメジ ●髭は黄色●眼をとり尾鰭に達する1赤色縦帯がある●体側に褐色の斑点が散在する

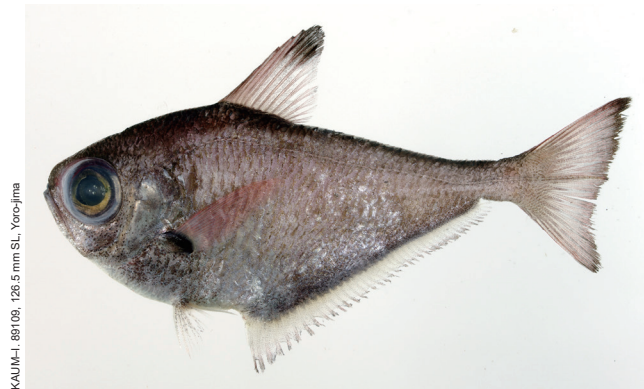
ミナミヒメジ ●体側に4黄色縦帯がある●第1背鰭の先端は黒色●尾鰭下葉後端付近にある黒色の斜走帯は太い



ハタンボ科 キンメモドキ属 *Parapriacanthus ransonneti* Steindachner, 1870  
キンメモドキ



ハタンボ科 キンメモドキ属 *Parapriacanthus ransonneti* Steindachner, 1870  
キンメモドキ



ハタンボ科 ハタンボ属 *Pempheris adusta* Bleeker, 1877  
リュウキュウハタンポ



ハタンボ科 ハタンボ属 *Pempheris adusta* Bleeker, 1877  
リュウキュウハタンポ



ハタンボ科 ハタンボ属 *Pempheris adusta* Bleeker, 1877  
リュウキュウハタンポ



ハタンボ科 ハタンボ属 *Pempheris adusta* Bleeker, 1877  
リュウキュウハタンポ



ハタンボ科 ハタンボ属 *Pempheris adusta* Bleeker, 1877  
リュウキュウハタンポ



ハタンボ科 ハタンボ属 *Pempheris adusta* Bleeker, 1877  
リュウキュウハタンポ

キンメモドキ ●体高が低い●臀鰭基底が短い●体は半透明のオレンジ色

リュウキュウハタンポ ●側線上方横列鱗 4.5 枚●胸鰭基部に淡い黒色斑●胸鰭はピンク色●稚魚は腹鰭に黒と黄の色素胞が散在

# ハタンボ科 Pempheridae

KAUM-I, 90157, 188.3 mm SL, Okinoerabu-jima



ハタンボ科 ハタンボ属 *Pempheris oualensis* Cuvier, 1831  
ユメハタンボ



KAUM-I, 78256, 154.6 mm SL, Amami-oshima

ハタンボ科 ハタンボ属 *Pempheris oualensis* Cuvier, 1831  
ユメハタンボ

KAUM-I, 90158, 140.0 mm SL, Okinoerabu-jima



ハタンボ科 ハタンボ属 *Pempheris oualensis* Cuvier, 1831  
ユメハタンボ



KAUM-I, 66554, 122 mm SL, Tokuno-shima

ハタンボ科 ハタンボ属 *Pempheris oualensis* Cuvier, 1831  
ユメハタンボ

KAUM-I, 72094, 106.3 mm SL, Amami-oshima



ハタンボ科 ハタンボ属 *Pempheris schwenkii* Bleeker, 1855  
ミナミハタンボ



KAUM-I, 72093, 102.9 mm SL, Amami-oshima

ハタンボ科 ハタンボ属 *Pempheris schwenkii* Bleeker, 1855  
ミナミハタンボ

KAUM-I, 78215, 84.3 mm SL, Amami-oshima



ハタンボ科 ハタンボ属 *Pempheris schwenkii* Bleeker, 1855  
ミナミハタンボ



KAUM-I, 72331, 8.0 mm SL, Kikai-jima

ハタンボ科 ハタンボ属 *Pempheris schwenkii* Bleeker, 1855  
ミナミハタンボ

ユメハタンボ ●側線上方横列鱗 6.5 枚●胸鰭基部に明瞭な黒色斑  
●胸鰭上部は暗色●稚魚は胸部に黒と黄の色素胞が散在

ミナミハタンボ ●側線上方横列鱗 3.5 枚●胸鰭基部に黒斑がない  
●体は肌色から金色●稚魚は腹鰭に色素胞がない



ヒメツバメウオ科 ヒメツバメウオ属 *Monodactylus argenteus* (Linnaeus, 1758)  
ヒメツバメウオ

ヒメツバメウオ ●体は著しく側偏する●背鰭と臀鰭は高い●腹鰭は1棘で、極めて短い●幼魚は頭部に2黒色横帯がある



ヒメツバメウオ科 ヒメツバメウオ属 *Monodactylus argenteus* (Linnaeus, 1758)  
ヒメツバメウオ

チョウチョウウオ科 Chaetodontidae

藤原恭司



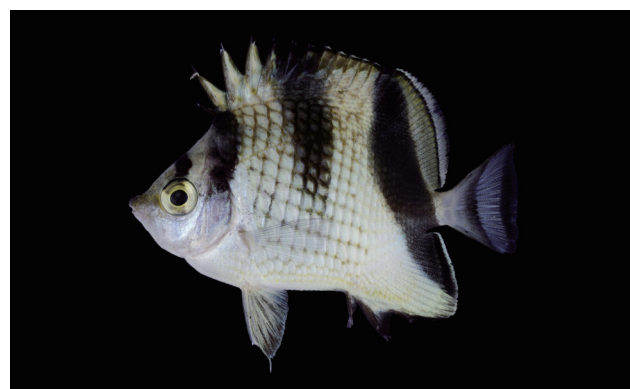
チョウチョウウオ科 チョウチョウウオ属 *Chaetodon argentatus* Smith & Radcliffe, 1911  
カガミチョウチョウウオ



チョウチョウウオ科 チョウチョウウオ属 *Chaetodon argentatus* Smith & Radcliffe, 1911  
カガミチョウチョウウオ



チョウチョウウオ科 チョウチョウウオ属 *Chaetodon argentatus* Smith & Radcliffe, 1911  
カガミチョウチョウウオ



チョウチョウウオ科 チョウチョウウオ属 *Chaetodon argentatus* Smith & Radcliffe, 1911  
カガミチョウチョウウオ

カガミチョウチョウウオ ●体は白色で、黒色の網目状模様がある●眼下部に横帯がない●体に3本の黒色横帯がある

# チョウチョウウオ科 Chaetodontidae



KAUM-I, 71159, 144.8 mm SL, Yoron-jima

チョウチョウウオ科 チョウチョウウオ属 *Chaetodon auriga* Forsskål, 1775

トゲチョウチョウウオ



KAUM-I, 93624, 134.3 mm SL, Tokuno-shima

チョウチョウウオ科 チョウチョウウオ属 *Chaetodon auriga* Forsskål, 1775

トゲチョウチョウウオ



KAUM-I, 79382, 120.1 mm SL, Amami-oshima

チョウチョウウオ科 チョウチョウウオ属 *Chaetodon auriga* Forsskål, 1775

トゲチョウチョウウオ



KAUM-I, 82522, 49.5 mm SL, Tokuno-shima

チョウチョウウオ科 チョウチョウウオ属 *Chaetodon auriga* Forsskål, 1775

トゲチョウチョウウオ



KAUM-I, 39715, 30.6 mm SL, Yoron-jima

チョウチョウウオ科 チョウチョウウオ属 *Chaetodon auriga* Forsskål, 1775

トゲチョウチョウウオ



KAUM-I, 90701, 18.0 mm SL, Okinoerabu-jima

チョウチョウウオ科 チョウチョウウオ属 *Chaetodon auriga* Forsskål, 1775

トゲチョウチョウウオ



KAUM-I, 72126, 143.2 mm SL, Amami-oshima

チョウチョウウオ科 チョウチョウウオ属 *Chaetodon auripes* Jordan & Snyder, 1901

チョウチョウウオ



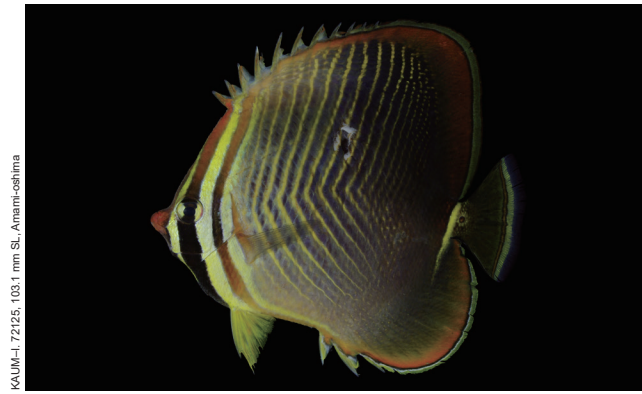
KAUM-I, 93750, 131.5 mm SL, Tokuno-shima

チョウチョウウオ科 チョウチョウウオ属 *Chaetodon auripes* Jordan & Snyder, 1901

チョウチョウウオ

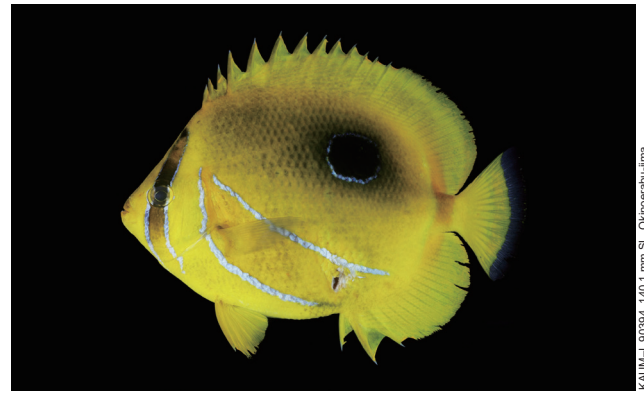
トゲチョウチョウウオ ●体は前半が白色で、後半は黄色●成魚は体に多数の黒色斜線がある●腹鰭は白色●背鰭軟条部に黒色斑がある

チョウチョウウオ ●体は黄色で、多数の褐色縦線がある●尾柄部と尾鰭に斑・帯がない



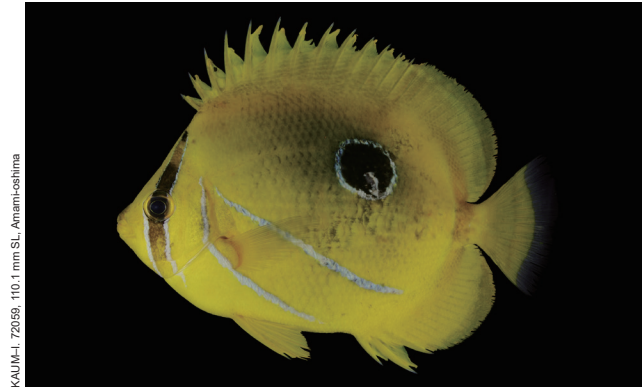
KAUM-I, 72125, 103.1 mm SL, Amami-oshima

チョウチョウウオ科 チョウチョウウオ属 *Chaetodon baronessa* Cuvier, 1829  
ミカドチョウチョウウオ



KAUM-I, 90394, 140.1 mm SL, Okinoerabu-jima

チョウチョウウオ科 チョウチョウウオ属 *Chaetodon bennetti* Cuvier, 1831  
ウミヅキチョウチョウウオ



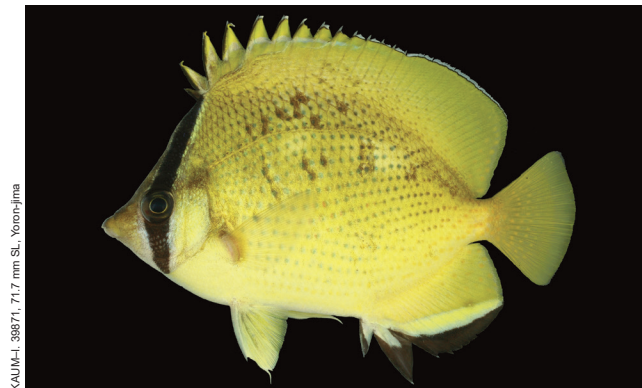
KAUM-I, 72089, 110.1 mm SL, Amami-oshima

チョウチョウウオ科 チョウチョウウオ属 *Chaetodon bennetti* Cuvier, 1831  
ウミヅキチョウチョウウオ



Specimen not retained, Amami-oshima

チョウチョウウオ科 チョウチョウウオ属 *Chaetodon bennetti* Cuvier, 1831  
ウミヅキチョウチョウウオ



KAUM-I, 99871, 71.7 mm SL, Yoron-jima

チョウチョウウオ科 チョウチョウウオ属 *Chaetodon citrinellus* Cuvier, 1831  
ゴマチョウチョウウオ



KAUM-I, 49958, 55.2 mm SL, Yoron-jima

チョウチョウウオ科 チョウチョウウオ属 *Chaetodon citrinellus* Cuvier, 1831  
ゴマチョウチョウウオ



KAUM-I, 90163, 155.0 mm SL, Okinoerabu-jima

チョウチョウウオ科 チョウチョウウオ属 *Chaetodon ephippium* Cuvier, 1831  
セグロチョウチョウウオ



KAUM-I, 71126, 51.7 mm SL, Yoron-jima

チョウチョウウオ科 チョウチョウウオ属 *Chaetodon ephippium* Cuvier, 1831  
セグロチョウチョウウオ

ミカドチョウチョウウオ ●体高が高い●体は黄色で、多数の「く」の字状の模様がある●尾柄部に黒色横帯がある  
ウミヅキチョウチョウウオ ●体は黄色●体側背部に水色で縁取られた大きな黒色斑がある●体側腹部に2本の水色斜線がある

ゴマチョウチョウウオ ●体は黄色で、多数の小青色斑がある●臀鰭縁辺部は黒色  
セグロチョウチョウウオ ●体は白色●体側背部後方に広い黒色域がある

# チョウチョウウオ科 Chaetodontidae



KAUM-I, 34484, 114.9 mm SL, Amami-oshima

チョウチョウウオ科 チョウチョウウオ属 *Chaetodon guentheri* Ahl, 1923

コクテンカタギ



KAUM-I, 90156, 69.5 mm SL, Okinoerabu-jima

チョウチョウウオ科 チョウチョウウオ属 *Chaetodon kleinii* Bloch, 1790

ミゾレチョウチョウウオ



KAUM-I, 48108, 40.1 mm SL, Yoron-jima

チョウチョウウオ科 チョウチョウウオ属 *Chaetodon kleinii* Bloch, 1790

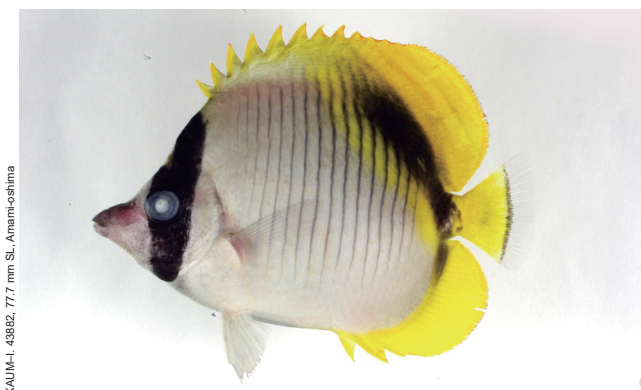
ミゾレチョウチョウウオ



KAUM-I, 43882, 77.7 mm SL, Amami-oshima

チョウチョウウオ科 チョウチョウウオ属 *Chaetodon lineolatus* Cuvier, 1831

ニセフライチョウチョウウオ



KAUM-I, 43882, 77.7 mm SL, Amami-oshima

チョウチョウウオ科 チョウチョウウオ属 *Chaetodon lineolatus* Cuvier, 1831

ニセフライチョウチョウウオ



KAUM-I, 82488, 124.9 mm SL, Tokuno-shima

チョウチョウウオ科 チョウチョウウオ属 *Chaetodon lunula* (Lacepède, 1802)

チョウハン



KAUM-I, 72459, 95.3 mm SL, Kikak-jima

チョウチョウウオ科 チョウチョウウオ属 *Chaetodon lunula* (Lacepède, 1802)

チョウハン



KAUM-I, 78026, 32.8 mm SL, Amami-oshima

チョウチョウウオ科 チョウチョウウオ属 *Chaetodon lunula* (Lacepède, 1802)

チョウハン

コクテンカタギ ●体は白色で、多数の小褐色点がある●尾柄部と尾鰭に斑・帯がない

ミゾレチョウチョウウオ ●体は前半が白色、後半が褐色がかった黄色●腹鰭は黒色

ニセフライチョウチョウウオ ●体は白色で、多数の黒色横線がある●背鰭軟条部から尾柄部にかけて黒色帯がある●項部と眼上部の黒帯は連続する

チョウハン ●体は黄色●胸鰭基部上方から背鰭棘部にかけて幅広い黒色斜帯がある●幼魚は背鰭軟条部に黒色斑がある



KAUM-I. 40131, 98.9 mm SL, Yoron-jima

チョウチョウウオ科 チョウチョウウオ属 *Chaetodon lunulatus* Quoy & Gaimard, 1825  
ミスジチョウチョウウオ



KAUM-I. 71117, 98.1 mm SL, Yoron-jima

チョウチョウウオ科 チョウチョウウオ属 *Chaetodon lunulatus* Quoy & Gaimard, 1825  
ミスジチョウチョウウオ



KAUM-I. 82357, 27.1 mm SL, Tokuno-shima

チョウチョウウオ科 チョウチョウウオ属 *Chaetodon lunulatus* Quoy & Gaimard, 1825  
ミスジチョウチョウウオ



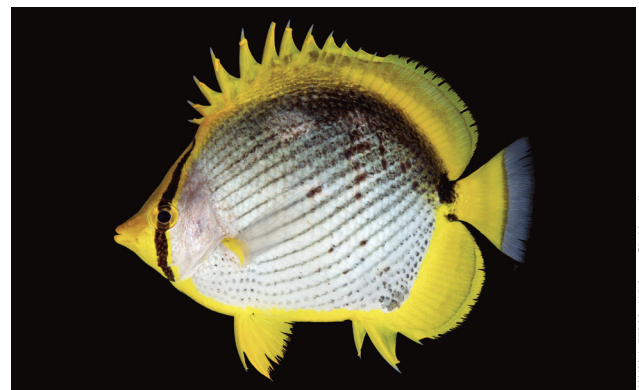
KAUM-I. 90743, 21.9 mm SL, Okinoerabu-jima

チョウチョウウオ科 チョウチョウウオ属 *Chaetodon lunulatus* Quoy & Gaimard, 1825  
ミスジチョウチョウウオ



KAUM-I. 72454, 126.4 mm SL, Kikai-jima

チョウチョウウオ科 チョウチョウウオ属 *Chaetodon melannotus* Bloch & Schneider, 1801  
アケボノチョウチョウウオ



KAUM-I. 55066, 115.9 mm SL, Yoron-jima

チョウチョウウオ科 チョウチョウウオ属 *Chaetodon melannotus* Bloch & Schneider, 1801  
アケボノチョウチョウウオ



KAUM-I. 39527, 114.5 mm SL, Tokuno-shima

チョウチョウウオ科 チョウチョウウオ属 *Chaetodon melannotus* Bloch & Schneider, 1801  
アケボノチョウチョウウオ



KAUM-I. 39535, 119.6 mm SL, Yoron-jima

チョウチョウウオ科 チョウチョウウオ属 *Chaetodon melannotus* Bloch & Schneider, 1801  
アケボノチョウチョウウオ

ミスジチョウチョウウオ ●体は楕円形●吻は丸い●体は黄色●体に多数の褐色横線がある

アケボノチョウチョウウオ ●体は白色で、多数の黒色斜線がある●尾柄部に黒色斑がある



Amami-oshima (photo by K. Hagiwara)

チョウチョウウオ科 チョウチョウウオ属 *Chaetodon mertensii* Cuvier, 1831  
ベニオチョウチョウウオ



KAUM-I, 72081, 20.7 mm SL, Amami-oshima

チョウチョウウオ科 チョウチョウウオ属 *Chaetodon octofasciatus* Bloch, 1787  
ヤスジチョウチョウウオ



YCM-P, 38163, 35.1 mm SL, Kakeroma-jima

チョウチョウウオ科 チョウチョウウオ属 *Chaetodon ornatissimus* Cuvier, 1831  
ハナグロチョウチョウウオ



KAUM-I, 41253, 98.0 mm SL, Yoron-jima

チョウチョウウオ科 チョウチョウウオ属 *Chaetodon plebeius* Cuvier, 1831  
スミツキトノサマダイ



KAUM-I, 57697, 66.4 mm SL, Amami-oshima

チョウチョウウオ科 チョウチョウウオ属 *Chaetodon octofasciatus* Bloch, 1787  
ヤスジチョウチョウウオ



KAUM-I, 40145, 138.7 mm SL, Yoron-jima

チョウチョウウオ科 チョウチョウウオ属 *Chaetodon ornatissimus* Cuvier, 1831  
ハナグロチョウチョウウオ



KAUM-I, 45988, 102.1 mm SL, Yoron-jima

チョウチョウウオ科 チョウチョウウオ属 *Chaetodon plebeius* Cuvier, 1831  
スミツキトノサマダイ



KPM-NI, 36610, 38.0 mm SL, Amami-oshima

チョウチョウウオ科 チョウチョウウオ属 *Chaetodon plebeius* Cuvier, 1831  
スミツキトノサマダイ

ベニオチョウチョウウオ ●体の前方は白色、後方はオレンジ色●体に「く」の字状の模様が多数ある  
ヤスジチョウチョウウオ ●体に 8 本の黒色横線がある●尾柄部に黒色斑がある

ハナグロチョウチョウウオ ●吻の先端は黒色●体に 6-7 本のオレンジ色の斜帯がある  
スミツキトノサマダイ ●体は黄色●尾柄部に黒色斑がある●体側背部に黒色がかった青色斑がある



KAUM-I, 40147, 91.0 mm SL, Yoron-jima

チョウチョウウオ科 チョウチョウウオ属 *Chaetodon punctatofasciatus* Cuvier, 1831  
シチセンチョウチョウウオ



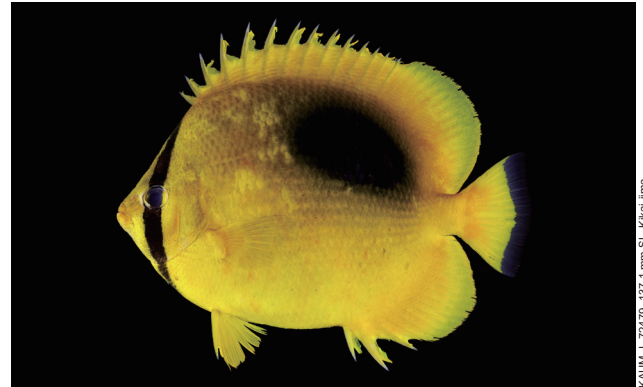
YCMF 30281, 30.6 mm SL, Amami-oshima

チョウチョウウオ科 チョウチョウウオ属 *Chaetodon punctatofasciatus* Cuvier, 1831  
シチセンチョウチョウウオ



KAUM-I, 90716, 14.0 mm SL, Okinoerabu-jima

チョウチョウウオ科 チョウチョウウオ属 *Chaetodon rafflesii* Anonymous [Bennett], 1830  
アミチョウチョウウオ



KAUM-I, 72479, 137.1 mm SL, Kikai-jima

チョウチョウウオ科 チョウチョウウオ属 *Chaetodon speculum* Cuvier, 1831  
トノサマダイ



KAUM-I, 72060, 117.8 mm SL, Amami-oshima

チョウチョウウオ科 チョウチョウウオ属 *Chaetodon trifasciatus* Quoy & Gaimard, 1825  
ヤリカタギ



KAUM-I, 90614, 29.5 mm SL, Okinoerabu-jima

チョウチョウウオ科 チョウチョウウオ属 *Chaetodon trifasciatus* Quoy & Gaimard, 1825  
ヤリカタギ



KAUM-I, 90615, 19.3 mm SL, Okinoerabu-jima

チョウチョウウオ科 チョウチョウウオ属 *Chaetodon trifasciatus* Quoy & Gaimard, 1825  
ヤリカタギ



KPMN-I 10968, 90.1 mm SL, Amami-oshima

チョウチョウウオ科 チョウチョウウオ属 *Chaetodon ulietensis* Cuvier, 1831  
スダレチョウチョウウオ

シチセンチョウチョウウオ ●体は灰色で、小黒色斑がある●眼を通る黄色横帯がある●幼魚は体に青色がかった 7 本の灰色横帯がある  
アミチョウチョウウオ ●体と腹鰭は黄色●眼を通る黒色横帯がある●背鰭軟条部に 1 黒色斑がある●体に網目状模様がある（幼魚はやや不明瞭）

トノサマダイ ●体は黄色●眼を通る黒色横帯がある●体側背部に大きな 1 黒色斑がある  
ヤリカタギ ●背鰭棘数が 4 ●体は白色●体に「く」の字状の模様が多数ある●幼魚は体側後方に黒色帯がある  
スダレチョウチョウウオ ●体は白色で、多数の黒色横線がある●眼を通る黒色帯がある●尾柄部に 1 黒色斑がある

# チョウチョウウオ科 Chaetodontidae



BSKU 106160, 46.9 mm SL, Yoron-jima

チョウチョウウオ科 チョウチョウウオ属 *Chaetodon unimaculatus* Bloch, 1787

イッテンチョウチョウウオ



KAJIM-I, 90131, 40.0 mm SL, Okinoerabu-jima

チョウチョウウオ科 チョウチョウウオ属 *Chaetodon unimaculatus* Bloch, 1787

イッテンチョウチョウウオ



KAJIM-I, 50838, 101.1 mm SL, Yoron-jima

チョウチョウウオ科 チョウチョウウオ属 *Chaetodon vagabundus* Linnaeus, 1758

フウライチョウチョウウオ



KAJIM-I, 42300, 52.4 mm SL, Yoron-jima

チョウチョウウオ科 チョウチョウウオ属 *Chaetodon vagabundus* Linnaeus, 1758

フウライチョウチョウウオ



KAJIM-I, 79019, 29.2 mm SL, Amami-oshima

チョウチョウウオ科 チョウチョウウオ属 *Chaetodon vagabundus* Linnaeus, 1758

フウライチョウチョウウオ



KAJIM-I, 90044, 22.8 mm SL, Okinoerabu-jima

チョウチョウウオ科 チョウチョウウオ属 *Chaetodon vagabundus* Linnaeus, 1758

フウライチョウチョウウオ



KAJIM-I, 39737, 20.7 mm SL, Yoron-jima

チョウチョウウオ科 チョウチョウウオ属 *Chaetodon vagabundus* Linnaeus, 1758

フウライチョウチョウウオ



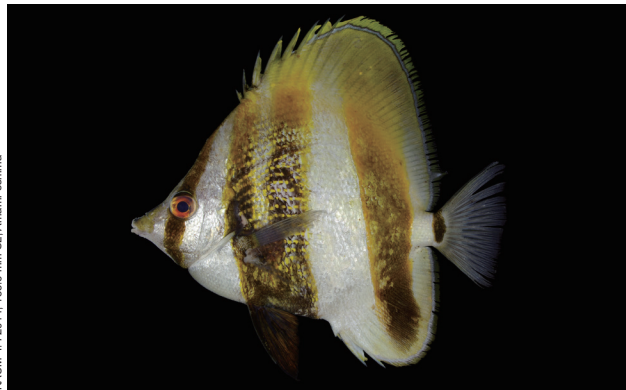
KAJIM-I, 30184, 20.5 mm SL, Okinoerabu-jima

チョウチョウウオ科 チョウチョウウオ属 *Chaetodon vagabundus* Linnaeus, 1758

フウライチョウチョウウオ

イッテンチョウチョウウオ ●体は背部で黄色、腹部で白色●体側背部に白色で縁取られた円形の黒色斑が 1 つある

フウライチョウチョウウオ ●体は白色●成魚は体に多数の黒色斜線がある●体側後方に黒色帯がある●幼魚は背鰭軟条部に 1 黒色斑がある



KAUM-I. 72044, 133.6 mm SL, Amami-oshima

チョウチョウウオ科 タキゲンロクダイ属 *Coradion altivelis* McCulloch, 1916  
タキゲンロクダイ



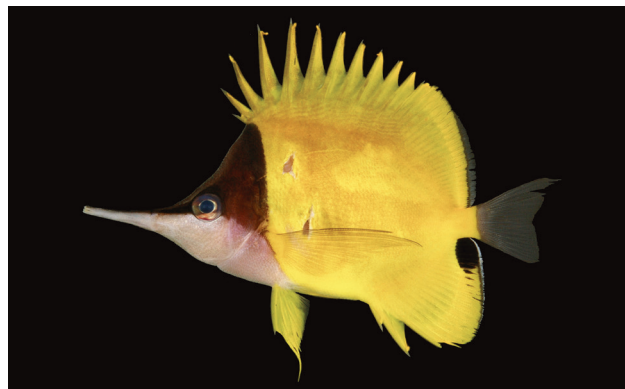
KAUM-I. 58280, 126.8 mm SL, Amami-oshima

チョウチョウウオ科 タキゲンロクダイ属 *Coradion altivelis* McCulloch, 1916  
タキゲンロクダイ



KAUM-I. 72007, 142.2 mm SL, Amami-oshima

チョウチョウウオ科 フエヤッコダイ属 *Forcipiger flavissimus* Jordan & McGregor, 1898  
フエヤッコダイ



KAUM-I. 45967, 103.1 mm SL, Yoron-jima

チョウチョウウオ科 フエヤッコダイ属 *Forcipiger flavissimus* Jordan & McGregor, 1898  
フエヤッコダイ



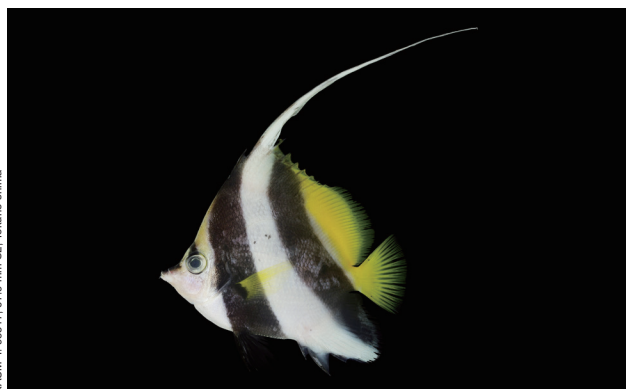
KAUM-I. 90395, 98.0 mm SL, Okinoerabu-jima

チョウチョウウオ科 フエヤッコダイ属 *Forcipiger flavissimus* Jordan & McGregor, 1898  
フエヤッコダイ



KAUM-I. 45991, 125.0 mm SL, Yoron-jima

チョウチョウウオ科 カスミチョウチョウウオ属 *Hemitaurichthys polylepis* (Bleeker, 1857)  
カスミチョウチョウウオ



KAUM-I. 89547, 67.9 mm SL, Tokuno-shima

チョウチョウウオ科 ハタタテダイ属 *Heniochus acuminatus* (Linnaeus, 1758)  
ハタタテダイ



KAUM-I. 48023, 36.9 mm SL, Yoron-jima

チョウチョウウオ科 ハタタテダイ属 *Heniochus acuminatus* (Linnaeus, 1758)  
ハタタテダイ

タキゲンロクダイ ●背鰭棘数が8 ●体に5本の黄色がかった褐色帯がある  
フエヤッコダイ ●背鰭棘数が12 ●吻は著しく長い ●頭部上半は黒色、下半は白色 ●体は黄色

カスミチョウチョウウオ ●頭部は褐色 ●背鰭と臀鰭は黄色 ●鱗が小さい  
ハタタテダイ ●胸部は膨出しない ●眼上部に黒色帯がある

KAUM-I, 90445, 123.6 mm SL, Okhoerabu-jima



チョウチョウウオ科 ハタタテダイ属 *Heniochus chrysostomus* Cuvier, 1831  
ミナミハタタテダイ



BSKU 108235, 36.5 mm SL, Yoron-jima

チョウチョウウオ科 ハタタテダイ属 *Heniochus chrysostomus* Cuvier, 1831  
ミナミハタタテダイ

KAUM-I, 82240, 110.7 mm SL, Tokuno-shima



チョウチョウウオ科 ハタタテダイ属 *Heniochus monoceros* Cuvier, 1831  
オニハタタテダイ



KAUM-I, 82240, 110.7 mm SL, Tokuno-shima

チョウチョウウオ科 ハタタテダイ属 *Heniochus monoceros* Cuvier, 1831  
オニハタタテダイ

KAUM-I, 90493, 219.2 mm SL, Okhoerabu-jima



チョウチョウウオ科 ハタタテダイ属 *Heniochus singularius* Smith & Radcliffe, 1911  
シマハタタテダイ



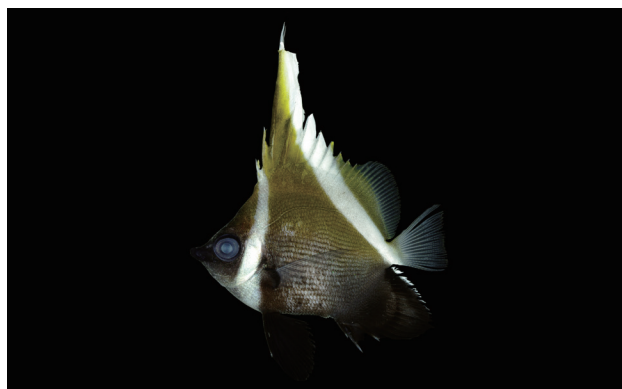
KAUM-I, 79255, 152.7 mm SL, Amami-oshima

チョウチョウウオ科 ハタタテダイ属 *Heniochus varius* (Cuvier, 1829)  
ツノハタタテダイ

KAUM-I, 66500, 141.5 mm SL, Tokuno-shima



チョウチョウウオ科 ハタタテダイ属 *Heniochus varius* (Cuvier, 1829)  
ツノハタタテダイ



KAUM-I, 79288, 32.8 mm SL, Amami-oshima

チョウチョウウオ科 ハタタテダイ属 *Heniochus varius* (Cuvier, 1829)  
ツノハタタテダイ

**ミナミハタタテダイ** ●背鰭起部から眼を通り腹鰭まで達する黒色斜帯がある●吻端は黄色●幼魚は腎鰭軟条部に眼状斑がある  
**シマハタタテダイ** ●眼を通る黒色帯がある●吻端は黒色●背鰭は黄色●腎鰭は黒色

**オニハタタテダイ** ●背鰭起部から眼を通り吻部に達する黒色斜帯がある●体に2本の黒色帯がある  
**ツノハタタテダイ** ●体は褐色●背鰭起部から胸部にかけて白色帯がある●背鰭第3-4棘から尾鰭基部にかけて白色斜帯がある



NSMT-P 110507, 132.0 mm SL, Yoron-jima

キンチャクダイ科 シテンヤッコ属 *Apolemichthys trimaculatus* (Cuvier, 1831)  
シテンヤッコ



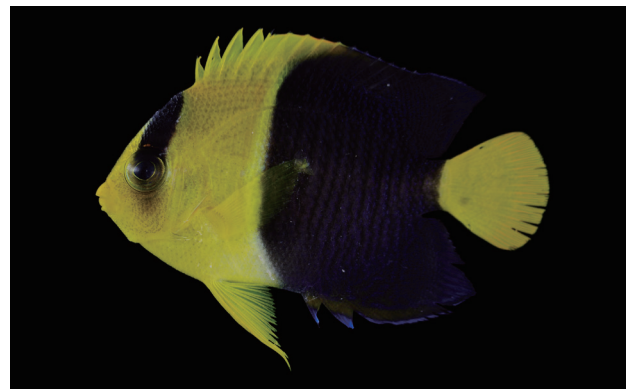
KAUM-I, 72128, 108.3 mm SL, Amami-oshima

キンチャクダイ科 シテンヤッコ属 *Apolemichthys trimaculatus* (Cuvier, 1831)  
シテンヤッコ



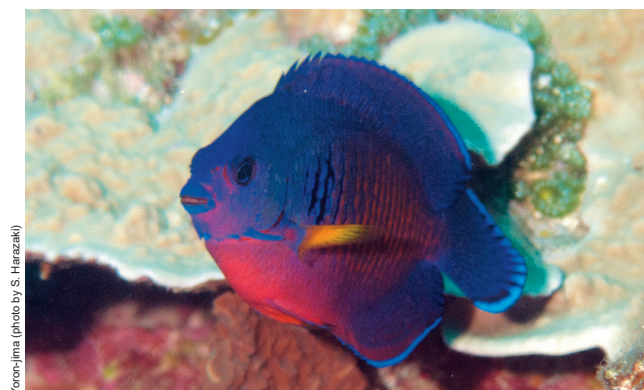
YCM-P 36467, 77.0 mm SL, Kakeroma-jima

キンチャクダイ科 アブラヤッコ属 *Centropyge bicolor* (Bloch, 1787)  
ソメワケヤッコ



KAUM-I, 79393, 29.2 mm SL, Amami-oshima

キンチャクダイ科 アブラヤッコ属 *Centropyge bicolor* (Bloch, 1787)  
ソメワケヤッコ



Yoron-jima (photo by S. Harazaki)

キンチャクダイ科 アブラヤッコ属 *Centropyge bispinosa* (Günther, 1860)  
ルリヤッコ



KAUM-I, 70991, 71.7 mm SL, Yoron-jima

キンチャクダイ科 アブラヤッコ属 *Centropyge ferrugata* Randall & Burgess, 1972  
アカハラヤッコ



KAUM-I, 79109, 61.0 mm SL, Amami-oshima

キンチャクダイ科 アブラヤッコ属 *Centropyge ferrugata* Randall & Burgess, 1972  
アカハラヤッコ



KPMI-NI 30614, 25.9 mm SL, Amami-oshima

キンチャクダイ科 アブラヤッコ属 *Centropyge ferrugata* Randall & Burgess, 1972  
アカハラヤッコ

シテンヤッコ ●背鰭棘数は 14 ●体は黄色で、頂部に黒色斑がある  
●唇は青色 ●背鰭縁辺部は黒色  
ソメワケヤッコ ●背鰭棘数は 14-15 ●体は前半が黄色、後半が  
青色 ●頂部から眼上部にかけて青色帯がある

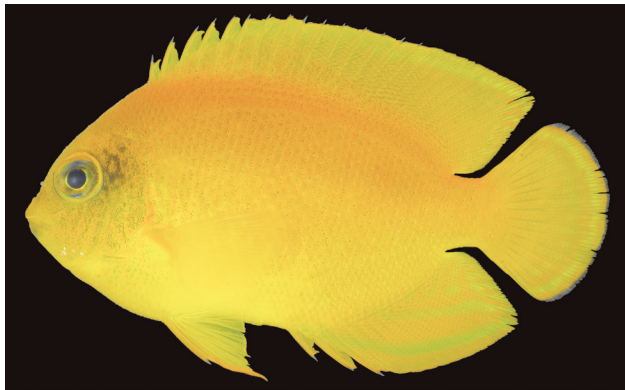
ルリヤッコ ●背鰭棘数は 14 ●前鰓蓋骨に 2 棘 ●体はオレンジ色  
で多数の青色横線がある ●頭部と不對鰭は青色  
アカハラヤッコ ●背鰭棘数は 14 ●体はあずき色で多数の褐色斑  
がある ●背鰭と臀鰭の縁は青色 ●尾鰭は淡い灰色

# キンチャクダイ科 Pomacanthidae



KAUM-I, 72033, 48.4 mm SL, Amami-oshima

キンチャクダイ科 アブラヤッコ属 *Centropyge heraldi* Woods & Schultz, 1953  
ヘラルドコガネヤッコ



KAUM-I, 58501, 43.5 mm SL, Yoron-jima

キンチャクダイ科 アブラヤッコ属 *Centropyge heraldi* Woods & Schultz, 1953  
ヘラルドコガネヤッコ



KAUM-I, 90447, 32.1 mm SL, Okinoerabu-jima

キンチャクダイ科 アブラヤッコ属 *Centropyge heraldi* Woods & Schultz, 1953  
ヘラルドコガネヤッコ



YCM-P 45845, 91.3 mm SL, Amami-oshima

キンチャクダイ科 アブラヤッコ属 *Centropyge tibicen* (Cuvier, 1831)  
アブラヤッコ



KAUM-I, 79418, 30.2 mm SL, Amami-oshima

キンチャクダイ科 アブラヤッコ属 *Centropyge tibicen* (Cuvier, 1831)  
アブラヤッコ



KAUM-I, 79110, 63.3 mm SL, Amami-oshima

キンチャクダイ科 アブラヤッコ属 *Centropyge vrolikii* (Bleeker, 1853)  
ナメラヤッコ



KAUM-I, 70962, 60.3 mm SL, Yoron-jima

キンチャクダイ科 アブラヤッコ属 *Centropyge vrolikii* (Bleeker, 1853)  
ナメラヤッコ



KAUM-I, 80056, 23.0 mm SL, Okinoerabu-jima

キンチャクダイ科 アブラヤッコ属 *Centropyge vrolikii* (Bleeker, 1853)  
ナメラヤッコ

ヘラルドコガネヤッコ ●背鰭棘数は 15 ●体は黄色で、眼の後方は灰色がかかる●臀鰭に 2 本の淡い緑色帯がある  
アブラヤッコ ●背鰭棘数は 14-15 ●体は黒色で、体側背部中央に大きな白色斑がある●腹鰭軟条部と臀鰭縁辺部は黄色

ナメラヤッコ ●背鰭棘数は 14 ●体は淡い灰色で、体側背部は黒色●鰓蓋上部の後縁は黒色から褐色



キンチャクダイ科 キンチャクダイ属 *Chaetodontoplus mesoleucus* (Bloch, 1787)  
チリメンヤッコ



キンチャクダイ科 キンチャクダイ属 *Chaetodontoplus mesoleucus* (Bloch, 1787)  
チリメンヤッコ



キンチャクダイ科 タテジマヤッコ属 *Genicanthus lamarek* (Lacepède, 1802)  
タテジマヤッコ



キンチャクダイ科 タテジマヤッコ属 *Genicanthus lamarek* (Lacepède, 1802)  
タテジマヤッコ



キンチャクダイ科 タテジマヤッコ属 *Genicanthus melanospilos* (Bleeker, 1857)  
ヤイトヤッコ (オス)



キンチャクダイ科 タテジマヤッコ属 *Genicanthus melanospilos* (Bleeker, 1857)  
ヤイトヤッコ (メス)



キンチャクダイ科 タテジマヤッコ属 *Genicanthus semifasciatus* (Kamohara, 1934)  
トサヤッコ (オス)



キンチャクダイ科 タテジマヤッコ属 *Genicanthus semifasciatus* (Kamohara, 1934)  
トサヤッコ (メス)

チリメンヤッコ ●背鰭棘数は 12 ●体は白黒のモザイク模様●吻部は黄色で、唇前部は青色●眼を通る黒色帯がある  
タテジマヤッコ ●背鰭棘数は 14-15 ●体は白色で、黒色縦帯がある●体側最上部の縦帯は太く、メスと幼魚では尾鰭下葉下縁の黒色帯とつながる

ヤイトヤッコ ●背鰭棘数は 15 ●オスは体に多数の黒色横線がある●メスは体側背部が黄色、腹部が白色で、尾鰭両葉に黒色帯がある  
トサヤッコ ●背鰭棘数は 15 ●オスは体側背部に多数の黒色波線があり、その下方に黄色縦帯がある●メスは体側背部が黄色、腹部が白色●メスは眼後方、鰓蓋後縁、および尾鰭基部と両葉縁が黒色

# キンチャクダイ科 Pomacanthidae



Yoron-jima (photo by S. Harazaki)

キンチャクダイ科 タテジマヤッコ属 *Genicanthus watanabei* (Yasuda & Tominaga, 1970)  
ヒレナガヤッコ (オス)



Yoron-jima (photo by S. Harazaki)

キンチャクダイ科 タテジマヤッコ属 *Genicanthus watanabei* (Yasuda & Tominaga, 1970)  
ヒレナガヤッコ (メス)



KAJUM-I, 90127, 65.7 mm SL, Olinocerabu-jima

キンチャクダイ科 シマヤッコ属 *Paracentropyge venusta* (Yasuda & Tominaga, 1969)  
スミレヤッコ



BSKU 108322, 45.9 mm SL, Yoron-jima

キンチャクダイ科 シマヤッコ属 *Paracentropyge venusta* (Yasuda & Tominaga, 1969)  
スミレヤッコ



KAJUM-I, 46005, 200.1 mm SL, Yoron-jima

キンチャクダイ科 サザナミヤッコ属 *Pomacanthus imperator* (Bloch, 1787)  
タテジマキンチャクダイ



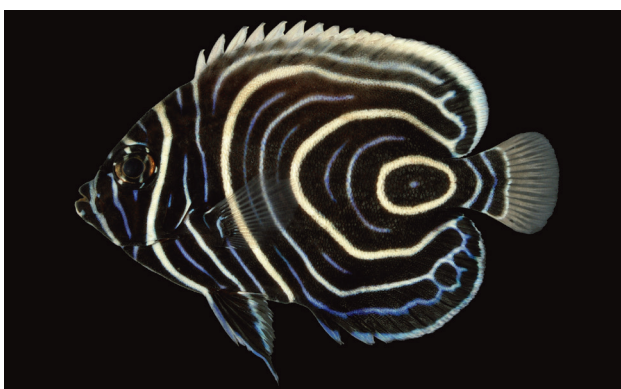
KAJUM-I, 65928, 181.9 mm SL, Tokuno-shima

キンチャクダイ科 サザナミヤッコ属 *Pomacanthus imperator* (Bloch, 1787)  
タテジマキンチャクダイ



KAJUM-I, 79351, 139.0 mm SL, Amami-oshima

キンチャクダイ科 サザナミヤッコ属 *Pomacanthus imperator* (Bloch, 1787)  
タテジマキンチャクダイ



KAJUM-I, 45501, 48.5 mm SL, Yoron-jima

キンチャクダイ科 サザナミヤッコ属 *Pomacanthus imperator* (Bloch, 1787)  
タテジマキンチャクダイ

ヒレナガヤッコ ●背鰭棘数は 15 ●オスは体側腹部に約 8 本の黒色縦帯がある ●メスは頂部と尾鰭両葉縁に黒色帯がある ●背鰭と臀鰭の縁は黒色

スミレヤッコ ●背鰭棘数は 14 ●頭部と体側背部は青色、腹部は黄色で、頭部後方に黄色域が三角形に広がる ●各鰭は明るい青色で縁取られる

タテジマキンチャクダイ ●背鰭棘数は 13-14 ●成魚は体に黄色と青色斜線が多数あり、眼に青色で縁取られた黒色帯がある ●幼魚は体が黒色で、青色や白色の円状線が多数あり、両眼を結ぶ白色線がある