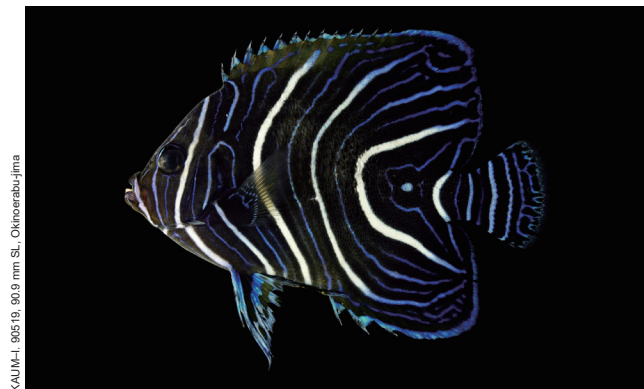




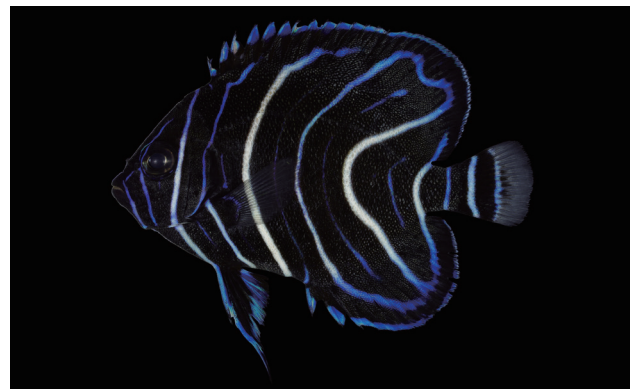
キンチャクダイ科 サザナミヤッコ属 *Pomacanthus semicirculatus* (Cuvier, 1831)  
サザナミヤッコ



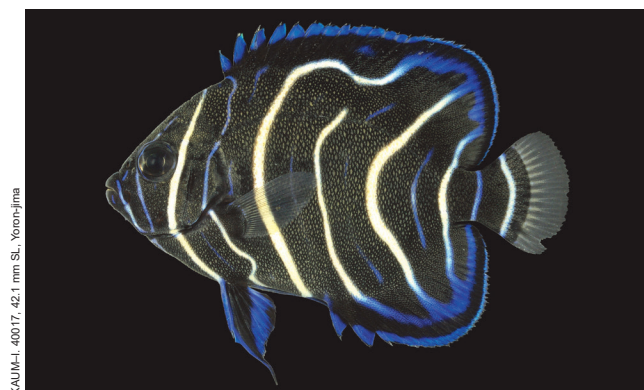
キンチャクダイ科 サザナミヤッコ属 *Pomacanthus semicirculatus* (Cuvier, 1831)  
サザナミヤッコ



キンチャクダイ科 サザナミヤッコ属 *Pomacanthus semicirculatus* (Cuvier, 1831)  
サザナミヤッコ



キンチャクダイ科 サザナミヤッコ属 *Pomacanthus semicirculatus* (Cuvier, 1831)  
サザナミヤッコ



キンチャクダイ科 サザナミヤッコ属 *Pomacanthus semicirculatus* (Cuvier, 1831)  
サザナミヤッコ



キンチャクダイ科 サザナミヤッコ属 *Pomacanthus semicirculatus* (Cuvier, 1831)  
サザナミヤッコ



キンチャクダイ科 サザナミヤッコ属 *Pomacanthus semicirculatus* (Cuvier, 1831)  
サザナミヤッコ



キンチャクダイ科 サザナミヤッコ属 *Pomacanthus sexstriatus* (Cuvier, 1831)  
ロクセンヤッコ

サザナミヤッコ ●背鰭棘数は13-14 ●成魚は体が茶色で、多数の黒色点があり、鰓蓋は青色で縁取られる ●幼魚は体が黒色で、多数の青色や白色の円状線がある ●幼魚は両眼を結ぶ白色線がない

ロクセンヤッコ ●背鰭棘数は13-14 ●体は灰色で、5本の黒色横帯と多数の青色点がある ●頭部は黒色で、眼の後方に白色横帯がある



# キンチャクダイ科 Pomacanthidae



KAUM-I, 45762, 145.4 mm SL, Yoron-jima

キンチャクダイ科 ニシキヤッコ属 *Pygoplites diacanthus* (Boddaert, 1772)

ニシキヤッコ



KAUM-I, 55126, 64.3 mm SL, Yoron-jima

キンチャクダイ科 ニシキヤッコ属 *Pygoplites diacanthus* (Boddaert, 1772)

ニシキヤッコ



KAUM-I, 58540, 127.7 mm SL, Yoron-jima

キンチャクダイ科 ニシキヤッコ属 *Pygoplites diacanthus* (Boddaert, 1772)

ニシキヤッコ



KAUM-I, 63878, 16.7 mm SL, Tokuro-shima

キンチャクダイ科 ニシキヤッコ属 *Pygoplites diacanthus* (Boddaert, 1772)

ニシキヤッコ

ニシキヤッコ ●背鰭棘数は14 ●体はオレンジ色で、約8本の黒色で縁取られた白色横帯がある ●尾鰭は黄色 ●幼魚は背鰭軟条部に眼状斑がある

*Pygoplites diacanthus* off Amami-oshima (photo by K. Hagiwara)



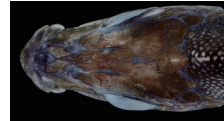


KAUM-I, 69391, 251.1 mm SL, Amami-oshima



カワビシヤ科 ツボダイ属 *Pentaceros japonicus* Steindachner, 1883

ツボダイ



カワビシヤ科 ツボダイ属 *Pentaceros japonicus* Steindachner, 1883

ツボダイ

KAUM-I, 77005, 230.8 mm SL, Amami-oshima

KAUM-I, 73680, 229.4 mm SL, Amami-oshima



カワビシヤ科 ツボダイ属 *Pentaceros japonicus* Steindachner, 1883

ツボダイ



カワビシヤ科 ツボダイ属 *Pentaceros japonicus* Steindachner, 1883

ツボダイ

KAUM-I, 73681, 226.6 mm SL, Amami-oshima

KAUM-I, 51284, 212.4 mm SL, Yoron-jima



カワビシヤ科 ツボダイ属 *Pentaceros japonicus* Steindachner, 1883

ツボダイ



カワビシヤ科 ツボダイ属 *Pentaceros japonicus* Steindachner, 1883

ツボダイ

KAUM-I, 56227, 184.6 mm SL, Amami-oshima

ツボダイ ●背鰭棘数は11で、非常によく発達する●臀鰭棘数は4-5●体は側扁し、体高が高い●頭蓋骨が露出する●体は櫛鱗で覆われる

*Apolemichthys trimaculatus* off Amami-oshima (photo by K. Hagiwara)



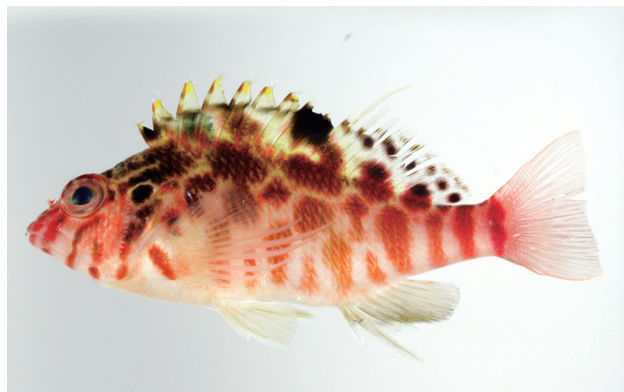


KAUM-I, 57506, 75.4 mm SL, Amami-oshima



ゴンベ科 オキゴンベ属 *Cirrhichthys aprinus* (Cuvier, 1829)

ミナミゴンベ



ゴンベ科 オキゴンベ属 *Cirrhichthys aprinus* (Cuvier, 1829)

ミナミゴンベ

KAUM-I, 90129, 53.4 mm SL, Okinoerabu-jima

KAUM-I, 41242, 59.4 mm SL, Yoron-jima



ゴンベ科 オキゴンベ属 *Cirrhichthys falco* Randall, 1963

サラサゴンベ



ゴンベ科 オキゴンベ属 *Cirrhichthys falco* Randall, 1963

サラサゴンベ

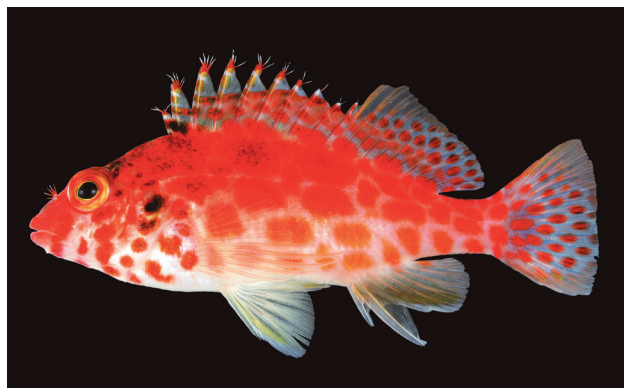
KAUM-I, 90082, 36.9 mm SL, Okinoerabu-jima

KAUM-I, 90130, 66.1 mm SL, Okinoerabu-jima



ゴンベ科 オキゴンベ属 *Cirrhichthys oxycephalus* (Bleeker, 1855)

ヒメゴンベ



ゴンベ科 オキゴンベ属 *Cirrhichthys oxycephalus* (Bleeker, 1855)

ヒメゴンベ

KAUM-I, 59433, 47.3 mm SL, Yoron-jima

KAUM-I, 42717, 24.4 mm SL, Yoron-jima



ゴンベ科 オキゴンベ属 *Cirrhichthys oxycephalus* (Bleeker, 1855)

ヒメゴンベ



ゴンベ科 オキゴンベ属 *Cirrhichthys oxycephalus* (Bleeker, 1855)

ヒメゴンベ

KAUM-I, 51585, 20.0 mm SL, Yoron-jima

**ミナミゴンベ** ●体側や頭部に不規則な暗赤色斑●尾鰭に赤色小斑がない●鰓蓋上部に淡色線で縁どられた褐色の眼状斑  
**サラサゴンベ** ●眼下の3横列は明瞭な線状●側線より下方に体側斑は少ない●尾鰭に赤色小斑がある

**ヒメゴンベ** ●眼下の3横列は斑点状●側線より下方に体側斑は多い●尾鰭に赤色小斑がある



KAUM-I. 90733, 192.7 mm SL, Okinoerabu-jima



ゴンベ科 イソゴンベ属 *Cirrhitus pinnulatus pinnulatus* (Forster, 1801)  
イソゴンベ



KAUM-I. 70807, 188.4 mm SL, Yoron-jima

ゴンベ科 イソゴンベ属 *Cirrhitus pinnulatus pinnulatus* (Forster, 1801)  
イソゴンベ

KAUM-I. 65934, 183.1 mm SL, Tokuno-shima



ゴンベ科 イソゴンベ属 *Cirrhitus pinnulatus pinnulatus* (Forster, 1801)  
イソゴンベ



KAUM-I. 86787, 141.0 mm SL, Tokuno-shima

ゴンベ科 イソゴンベ属 *Cirrhitus pinnulatus pinnulatus* (Forster, 1801)  
イソゴンベ

KAUM-I. 83482, 122.1 mm SL, Tokuno-shima



ゴンベ科 イソゴンベ属 *Cirrhitus pinnulatus pinnulatus* (Forster, 1801)  
イソゴンベ



KAUM-I. 101628, 114.3 mm SL, Okinoerabu-jima

ゴンベ科 イソゴンベ属 *Cirrhitus pinnulatus pinnulatus* (Forster, 1801)  
イソゴンベ

KAUM-I. 42896, 38.4 mm SL, Yoron-jima



ゴンベ科 ベニゴンベ属 *Neocirrhites armatus* Castelnau, 1873  
ベニゴンベ



KAUM-I. 42896, 38.4 mm SL, Yoron-jima

ゴンベ科 ベニゴンベ属 *Neocirrhites armatus* Castelnau, 1873  
ベニゴンベ

イソゴンベ ●側線鱗数 39-44 ●吻が丸い●唇が厚い●体は淡色で褐色斑と白色斑が散在する

ベニゴンベ ●背鰭軟条数 13 ●体色は全体に鮮紅色●背部は黒色●眼の後部を黒色線が囲む



# ゴンベ科 Cirrhitidae



KAUM-I. 42895, 63.3 mm SL, Yoron-jima

ゴンベ科 ホシゴンベ属 *Paracirrhites arcatus* (Cuvier, 1829)

メガネゴンベ



KAUM-I. 61133, 35.5 mm SL, Amami-oshima



KAUM-I. 79286, 30.8 mm SL, Amami-oshima

ゴンベ科 ホシゴンベ属 *Paracirrhites arcatus* (Cuvier, 1829)

メガネゴンベ



KAUM-I. 70916, 30.4 mm SL, Yoron-jima

ゴンベ科 ホシゴンベ属 *Paracirrhites arcatus* (Cuvier, 1829)

メガネゴンベ



KAUM-I. 57702, 27.7 mm SL, Amami-oshima

ゴンベ科 ホシゴンベ属 *Paracirrhites arcatus* (Cuvier, 1829)

メガネゴンベ



KAUM-I. 88024, 50.2 mm SL, Yoron-jima

ゴンベ科 ホシゴンベ属 *Paracirrhites forsteri* (Schneider, 1801)

ホシゴンベ



KAUM-I. 59824, 43.1 mm SL, Yoron-jima

ゴンベ科 ホシゴンベ属 *Paracirrhites forsteri* (Schneider, 1801)

ホシゴンベ



KAUM-I. 40074, 24.9 mm SL, Yoron-jima

ゴンベ科 ホシゴンベ属 *Paracirrhites forsteri* (Schneider, 1801)

ホシゴンベ

メガネゴンベ ●眼の後方にメガネ状のふちどり斑紋がある●頭部に細かい斑紋がない●体側中央から尾柄にかけて 1 白色縦帯

ホシゴンベ ●頭部と胸部に小赤色点が散在する●体は背部が茶色で腹部が白色の染め分け状





タカノハダイ科 タカノハダイ属 *Goniistius zonatus* Cuvier, 1830  
タカノハダイ



タカノハダイ科 タカノハダイ属 *Goniistius zonatus* Cuvier, 1830  
タカノハダイ

タカノハダイ ●体側は灰色で、複数の黄褐色の斜帯がある●尾鰭は茶褐色を呈し、白色斑が散在する

カワスズメ科 Cichlidae

上城拓也



カワスズメ科 カワスズメ属 *Oreochromis niloticus* (Linnaeus, 1758)  
ナイルティラピア



カワスズメ科 カワスズメ属 *Oreochromis niloticus* (Linnaeus, 1758)  
ナイルティラピア



カワスズメ科 カワスズメ属 *Oreochromis niloticus* (Linnaeus, 1758)  
ナイルティラピア



カワスズメ科 ティラピア属 *Tilapia zillii* (Gervais, 1848)  
ジルティラピア

ナイルティラピア ●背鰭は 17 棘●オスは産卵期に背鰭、臀鰭、尾鰭の縁辺が淡紅色になる

ジルティラピア ●背鰭は 14-15 棘 10-13 軟条●臀鰭は 3 棘





KPM-NI 26335, 69.3 mm SL, Kikai-jima

スズメダイ科 オヤビッチャ属 *Abudefduf caudobimaculatus* Okada & Ikeda, 1939  
シリテンスズメダイ



Yoron-jima (photo by S. Harazaki)

スズメダイ科 オヤビッチャ属 *Abudefduf caudobimaculatus* Okada & Ikeda, 1939  
シリテンスズメダイ



KAUM-I, 82438, 109.0 mm SL, Tokuno-shima

スズメダイ科 オヤビッチャ属 *Abudefduf notatus* (Day, 1870)  
イソスズメダイ



KAUM-I, 72505, 102.4 mm SL, Kikai-jima

スズメダイ科 オヤビッチャ属 *Abudefduf notatus* (Day, 1870)  
イソスズメダイ



KPM-NI 26335, 69.3 mm SL, Kikai-jima

スズメダイ科 オヤビッチャ属 *Abudefduf caudobimaculatus* Okada & Ikeda, 1939  
シリテンスズメダイ



KAUM-I, 90007, 111.5 mm SL, Okinoerabu-jima

スズメダイ科 オヤビッチャ属 *Abudefduf notatus* (Day, 1870)  
イソスズメダイ



KAUM-I, 93717, 103.0 mm SL, Tokuno-shima

スズメダイ科 オヤビッチャ属 *Abudefduf notatus* (Day, 1870)  
イソスズメダイ



KAUM-I, 70864, 41.1 mm SL, Yoron-jima

スズメダイ科 オヤビッチャ属 *Abudefduf notatus* (Day, 1870)  
イソスズメダイ

**シリテンスズメダイ** ●体側面の黒色帯は5本●体背面と背鰭棘部が黄色みを帯びる●尾鰭基底付近に1対の黒色点斑がある(まれに欠如)●背鰭棘部基底中央と側線の間の鱗列は2.5枚

**イソスズメダイ** ●主鰓蓋骨上端上方に1黒色斑●尾鰭が黄色●幼魚期は体側面中央の白色横帯が太い



KAUM-I, 70009, 112.2 mm SL, Yoron-jima



スズメダイ科 オヤビツチャ属 *Abudefduf septemfasciatus* (Cuvier, 1830)  
シチセンスズメダイ



スズメダイ科 オヤビツチャ属 *Abudefduf septemfasciatus* (Cuvier, 1830)  
シチセンスズメダイ

KAUM-I, 82377, 26.1 mm SL, Tokuno-shima



スズメダイ科 オヤビツチャ属 *Abudefduf septemfasciatus* (Cuvier, 1830)  
シチセンスズメダイ



スズメダイ科 オヤビツチャ属 *Abudefduf septemfasciatus* (Cuvier, 1830)  
シチセンスズメダイ

KAUM-I, 89237, 106.4 mm SL, Uke-jima



スズメダイ科 オヤビツチャ属 *Abudefduf sexfasciatus* (Lacepède, 1801)  
ロクセンスズメダイ



スズメダイ科 オヤビツチャ属 *Abudefduf sexfasciatus* (Lacepède, 1801)  
ロクセンスズメダイ

KAUM-I, 47910, 43.3 mm SL, Yoron-jima



スズメダイ科 オヤビツチャ属 *Abudefduf sexfasciatus* (Lacepède, 1801)  
ロクセンスズメダイ



スズメダイ科 オヤビツチャ属 *Abudefduf sexfasciatus* (Lacepède, 1801)  
ロクセンスズメダイ

シチセンスズメダイ ●尾柄上部に 1 黒色斑●体側面の灰色横帯と黄色横帯がほぼ同幅●臀鰭軟条が 14 本以上

ロクセンスズメダイ ●体側面の黒色帯は 5 本●尾鰭両葉に黒色帯が上下各 1 本●体背面が青色みを帯びる



# スズメダイ科 Pomacentridae



KAUM-I, 50837, 104.7 mm SL, Yoron-jima

スズメダイ科 オヤビッチャ属 *Abudefduf sordidus* (Forsskal, 1775)  
シマスズメダイ



KAUM-I, 70865, 77.1 mm SL, Yoron-jima

スズメダイ科 オヤビッチャ属 *Abudefduf sordidus* (Forsskal, 1775)  
シマスズメダイ



KAUM-I, 70866, 49.4 mm SL, Yoron-jima

スズメダイ科 オヤビッチャ属 *Abudefduf sordidus* (Forsskal, 1775)  
シマスズメダイ



KAUM-I, 79036, 23.0 mm SL, Amami-oshima

スズメダイ科 オヤビッチャ属 *Abudefduf sordidus* (Forsskal, 1775)  
シマスズメダイ



KAUM-I, 93446, 93.3 mm SL, Tokuno-shima

スズメダイ科 オヤビッチャ属 *Abudefduf vaigiensis* (Quoy & Gaimard, 1825)  
オヤビッチャ



KAUM-I, 79030, 46.0 mm SL, Yoron-jima

スズメダイ科 オヤビッチャ属 *Abudefduf vaigiensis* (Quoy & Gaimard, 1825)  
オヤビッチャ



KAUM-I, 41131, 45.5 mm SL, Yoron-jima

スズメダイ科 オヤビッチャ属 *Abudefduf vaigiensis* (Quoy & Gaimard, 1825)  
オヤビッチャ



KAUM-I, 38762, 21.4 mm SL, Yoron-jima

スズメダイ科 オヤビッチャ属 *Abudefduf vaigiensis* (Quoy & Gaimard, 1825)  
オヤビッチャ

シマスズメダイ ●尾柄上部に 1 黒色斑●体側面の灰色横帯は黄色横帯より太い●臀鰭軟条が 13 本以下

オヤビッチャ ●体側面の黒色帯は 5 本●最後の黒色帯が尾柄中央を通る●体背面と背鰭棘部が黄色みを帯びる●尾鰭基底付近に黒色斑がない●背鰭棘部基底中央と側線の間の鱗列は 3.5 枚





Kakeroma-jima (photo by K. Higawa)

スズメダイ科 クラカオスズメダイ属 *Amblyglyphidodon aureus* (Cuvier, 1830)  
ヤマブキスズメダイ



KAUM-I, 57530, 95.8 mm SL, Amami-oshima

スズメダイ科 クラカオスズメダイ属 *Amblyglyphidodon curacao* (Bloch, 1787)  
クラカオスズメダイ



KAUM-I, 24319, 92.8 mm SL, Amami-oshima

スズメダイ科 クラカオスズメダイ属 *Amblyglyphidodon curacao* (Bloch, 1787)  
クラカオスズメダイ



KAUM-I, 45799, 63.9 mm SL, Yoron-jima

スズメダイ科 クラカオスズメダイ属 *Amblyglyphidodon curacao* (Bloch, 1787)  
クラカオスズメダイ



KAUM-I, 42200, 36.0 mm SL, Yoron-jima

スズメダイ科 クラカオスズメダイ属 *Amblyglyphidodon curacao* (Bloch, 1787)  
クラカオスズメダイ



KAUM-I, 41237, 20.6 mm SL, Yoron-jima

スズメダイ科 クラカオスズメダイ属 *Amblyglyphidodon curacao* (Bloch, 1787)  
クラカオスズメダイ



KAUM-I, 62620, 42.7 mm SL, Amami-oshima

スズメダイ科 クラカオスズメダイ属 *Amblyglyphidodon leucogaster* (Bleeker, 1847)  
ナミスズメダイ



Yoron-jima (photo by S. Harazaki)

スズメダイ科 クラカオスズメダイ属 *Amblyglyphidodon leucogaster* (Bleeker, 1847)  
ナミスズメダイ

ヤマブキスズメダイ ●体型がほぼ正円形●体全体が黄色みを帯びる●尾鰭中央部が透明●涙骨上と眼下骨上はほぼ鱗がない  
クラカオスズメダイ ●体側面の黒色帯は3-4本(幼魚では不明瞭)●胸鰭基底上部に黒色斑がない●生時背面が緑色(死後青色になることが多い)

ナミスズメダイ ●体側背面が灰色●胸鰭基底上部に1黒色斑●腹部と腹鰭が黄色●臀鰭が黒色(幼魚では一部黄色)



# スズメダイ科 Pomacentridae



KAUM-I, 45797, 93.5 mm SL, Yoron-jima

スズメダイ科 クマノミ属 *Amphiprion clarkii* (Bennett, 1830)

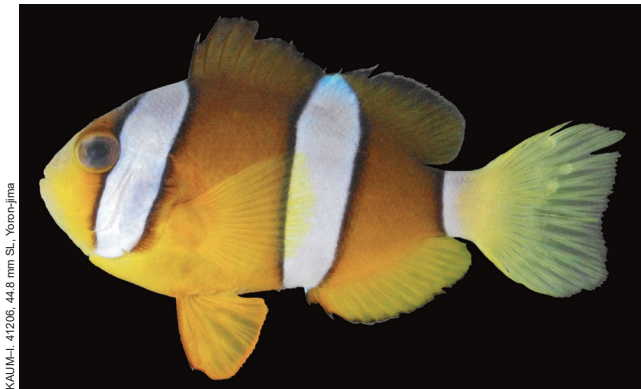
クマノミ (メス)



KAUM-I, 82249, 91.4 mm SL, Tokuno-shima

スズメダイ科 クマノミ属 *Amphiprion clarkii* (Bennett, 1830)

クマノミ



KAUM-I, 41206, 44.8 mm SL, Yoron-jima

スズメダイ科 クマノミ属 *Amphiprion clarkii* (Bennett, 1830)

クマノミ



KAUM-I, 79089, 44.2 mm SL, Amami-oshima

スズメダイ科 クマノミ属 *Amphiprion clarkii* (Bennett, 1830)

クマノミ



KAUM-I, 29384, 35.1 mm SL, Amami-oshima

スズメダイ科 クマノミ属 *Amphiprion clarkii* (Bennett, 1830)

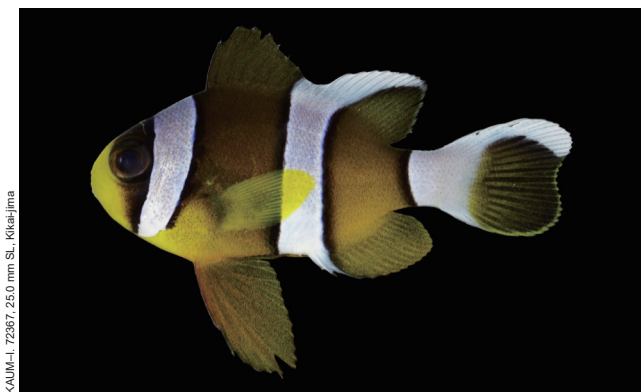
クマノミ



KAUM-I, 39939, 34.8 mm SL, Yoron-jima

スズメダイ科 クマノミ属 *Amphiprion clarkii* (Bennett, 1830)

クマノミ



KAUM-I, 72387, 25.0 mm SL, Kikakajima

スズメダイ科 クマノミ属 *Amphiprion clarkii* (Bennett, 1830)

クマノミ



Yoron-jima (photo by S. Harazaki)

スズメダイ科 クマノミ属 *Amphiprion clarkii* (Bennett, 1830)

クマノミ

クマノミ ●頭部, 体側面中央, および尾柄部に白色横帯が各 1 本  
●成魚は腹部の橙色域を除き, 体の地色が黒色●幼魚は茶色みを帯びる●成魚メスは尾鰭が乳白色, オスは黄色



KAUM-I, 24264, 108.8 mm SL, Amami-oshima



スズメダイ科 クマノミ属 *Amphiprion frenatus* Brevoort, 1856  
ハマクマノミ (メス)

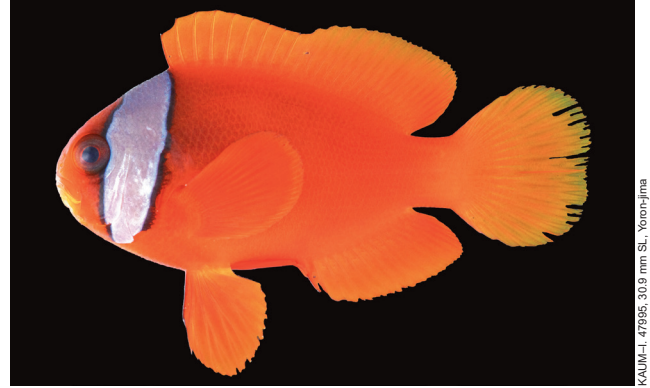


スズメダイ科 クマノミ属 *Amphiprion frenatus* Brevoort, 1856  
ハマクマノミ (メス)

KAUM-I, 24263, 52.2 mm SL, Amami-oshima



スズメダイ科 クマノミ属 *Amphiprion frenatus* Brevoort, 1856  
ハマクマノミ (オス)



スズメダイ科 クマノミ属 *Amphiprion frenatus* Brevoort, 1856  
ハマクマノミ

KAUM-I, 90429, 29.2 mm SL, Okinoerabu-jima



スズメダイ科 クマノミ属 *Amphiprion frenatus* Brevoort, 1856  
ハマクマノミ



スズメダイ科 クマノミ属 *Amphiprion frenatus* Brevoort, 1856  
ハマクマノミ

KAUM-I, 39929, 38.2 mm SL, Yoron-jima



スズメダイ科 クマノミ属 *Amphiprion ocellaris* Cuvier, 1830  
カクレクマノミ



スズメダイ科 クマノミ属 *Amphiprion ocellaris* Cuvier, 1830  
カクレクマノミ

ハマクマノミ ●頭部に 1 白色横帯●成魚メスは体側面が黒色みを帯びる●成魚オスと幼魚は体側面が橙色

カクレクマノミ ●頭部, 体側面中央, および尾柄部に白色横帯が各 1 本●体側面の白色横帯中央が前方へ突出する●各鰭の有色域の縁辺が黒色で縁取られる



# スズメダイ科 Pomacentridae



KAUM-I, 82283, 74.3 mm SL, Tokuno-shima

スズメダイ科 クマノミ属 *Amphiprion perideraion* Bleeker, 1855  
ハナビラクマノミ



KAUM-I, 58520, 69.7 mm SL, Yoron-jima

スズメダイ科 クマノミ属 *Amphiprion perideraion* Bleeker, 1855  
ハナビラクマノミ



KAUM-I, 72036, 39.6 mm SL, Amami-oshima

スズメダイ科 クマノミ属 *Amphiprion perideraion* Bleeker, 1855  
ハナビラクマノミ



KAUM-I, 40061, 8.1 mm SL, Yoron-jima

スズメダイ科 アツクスズメダイ属 *Cheiloprion labiatus* (Day, 1877)  
アツクスズメダイ



KAUM-I, 66897, 110.5 mm SL, Amami-oshima

スズメダイ科 スズメダイ属 *Chromis albomaculata* Kamohara, 1960  
シロボシスズメダイ



KAUM-I, 66897, 110.5 mm SL, Amami-oshima

スズメダイ科 スズメダイ属 *Chromis albomaculata* Kamohara, 1960  
シロボシスズメダイ



KAUM-I, 58397, 51.4 mm SL, Yoron-jima

スズメダイ科 スズメダイ属 *Chromis alleni* Randall, Ida & Moyer, 1981  
オナガスズメダイ



Yoron-jima (photo by S. Harazaki)

スズメダイ科 スズメダイ属 *Chromis alleni* Randall, Ida & Moyer, 1981  
オナガスズメダイ

**ハナビラクマノミ** ●体全体の地色が桃色●主鰓蓋骨上に細い1白色横帯●各鰭が半透明  
**アツクスズメダイ** ●幼魚は体全体の地色が黒色●幼魚は眼の上下に青色線が各1本●体背縁後部に青色斑が3個

**シロボシスズメダイ** ●背鰭14棘●臀鰭12-13軟条●体全体と胸鰭を除く各鰭が一様に茶色  
**オナガスズメダイ** ●背鰭12-13棘●体が茶色●尾柄部が白色●尾鰭後端が糸状に伸長する





KAUM-I. 42229, 101.3 mm SL, Yoron-jima

スズメダイ科 スズメダイ属 *Chromis anadema* Motomura, Nishiyama & Chiba, 2017  
カンザシスズメダイ



KAUM-I. 42229, 101.3 mm SL, Yoron-jima

スズメダイ科 スズメダイ属 *Chromis anadema* Motomura, Nishiyama & Chiba, 2017  
カンザシスズメダイ



YCMP 46081, 44.6 mm SL, Amami-oshima

スズメダイ科 スズメダイ属 *Chromis atripectoralis* Welandar & Schultz, 1951  
アオバスズメダイ



KAUM-I. 82350, 27.0 mm SL, Tokuno-shima

スズメダイ科 スズメダイ属 *Chromis atripectoralis* Welandar & Schultz, 1951  
アオバスズメダイ



KAUM-I. 61123, 46.2 mm SL, Amami-oshima

スズメダイ科 スズメダイ属 *Chromis atripes* Fowler & Bean, 1928  
ヒレグロスズメダイ



KAUM-I. 59530, 46.3 mm SL, Yoron-jima

スズメダイ科 スズメダイ属 *Chromis atripes* Fowler & Bean, 1928  
ヒレグロスズメダイ



KAUM-I. 59402, 27.3 mm SL, Yoron-jima

スズメダイ科 スズメダイ属 *Chromis atripes* Fowler & Bean, 1928  
ヒレグロスズメダイ



KAUM-I. 82173, 23.6 mm SL, Tokuno-shima

スズメダイ科 スズメダイ属 *Chromis atripes* Fowler & Bean, 1928  
ヒレグロスズメダイ

カンザシスズメダイ ●背鰭 13 棘●体が暗い灰色●太い黒色帯が前鰓蓋骨後縁を通るものと、主鰓蓋骨後縁を通り胸鰭基底に達するもの 2 本ある●成魚は尾鰭が黒色●幼魚は背鰭、臀鰭、腹鰭、および尾鰭が黄色

アオバスズメダイ ●背鰭 12 棘●体が緑色（死後青色になることが多い）●胸鰭腋部に 1 黒色斑●胸鰭は通常 19-20 軟条  
ヒレグロスズメダイ ●背鰭 12 棘●体が茶色●胸鰭基底と背鰭基底後端にそれぞれ 1 黒色斑●尾鰭後端が糸状に伸長する





KAUM-I, 88222, 115.1 mm SL, Uke-jima

スズメダイ科 スズメダイ属 *Chromis chrysura* (Bliss, 1883)

アマミスズメダイ



KAUM-I, 88629, 113.3 mm SL, Amami-oshima

スズメダイ科 スズメダイ属 *Chromis chrysura* (Bliss, 1883)

アマミスズメダイ



KAUM-I, 34476, 101.5 mm SL, Amami-oshima

スズメダイ科 スズメダイ属 *Chromis chrysura* (Bliss, 1883)

アマミスズメダイ



KAUM-I, 82277, 38.2 mm SL, Tokuno-shima

スズメダイ科 スズメダイ属 *Chromis chrysura* (Bliss, 1883)

アマミスズメダイ



KAUM-I, 42714, 50.8 mm SL, Yoron-jima

スズメダイ科 スズメダイ属 *Chromis lepidolepis* Bleeker, 1877

ササスズメダイ



KAUM-I, 58995, 47.2 mm SL, Yoron-jima

スズメダイ科 スズメダイ属 *Chromis lepidolepis* Bleeker, 1877

ササスズメダイ



KAUM-I, 42723, 21.9 mm SL, Yoron-jima

スズメダイ科 スズメダイ属 *Chromis lepidolepis* Bleeker, 1877

ササスズメダイ



KAUM-I, 82180, 13.5 mm SL, Tokuno-shima

スズメダイ科 スズメダイ属 *Chromis lepidolepis* Bleeker, 1877

ササスズメダイ

アマミスズメダイ ●背鰭 13 棘●体側面が緑色みを帯びた褐色●体側面各鱗上に 1 黒色斑●胸鰭に 1 黒色斑●尾柄部から尾鰭にかけて白色

ササスズメダイ ●背鰭 12 棘●体と尾鰭の上下縁が茶色●尾鰭後端が黒色





Yoron-jima (photo by S. Hanazaki)

スズメダイ科 スズメダイ属 *Chromis leucurus* Gilbert, 1905  
フカミスズメダイ



KAUM-I, 41067, 51.6 mm SL, Yoron-jima

スズメダイ科 スズメダイ属 *Chromis margaritifera* Fowler, 1946  
シコクスズメダイ



KAUM-I, 90048, 23.7 mm SL, Okinoerabu-jima

スズメダイ科 スズメダイ属 *Chromis margaritifera* Fowler, 1946  
シコクスズメダイ



KAUM-I, 90052, 17.6 mm SL, Okinoerabu-jima

スズメダイ科 スズメダイ属 *Chromis margaritifera* Fowler, 1946  
シコクスズメダイ



KAUM-I, 79111, 21.4 mm SL, Yoron-jima

スズメダイ科 スズメダイ属 *Chromis ovatififormis* Fowler, 1946  
マルスズメダイ



KAUM-I, 90174, 16.2 mm SL, Okinoerabu-jima

スズメダイ科 スズメダイ属 *Chromis ovatififormis* Fowler, 1946  
マルスズメダイ



KAUM-I, 79375, 46.6 mm SL, Anami-oshima

スズメダイ科 スズメダイ属 *Chromis ternatensis* (Bleeker, 1856)  
カブラヤスズメダイ



KAUM-I, 62622, 29.5 mm SL, Anami-oshima

スズメダイ科 スズメダイ属 *Chromis ternatensis* (Bleeker, 1856)  
カブラヤスズメダイ

フカミスズメダイ ●背鰭 12 棘●体側面が藍色●胸鰭基底に 1 黒色斑●腹鰭が黄色●尾鰭と尾柄後端が白色●尾鰭後端が糸状に伸長する  
シコクスズメダイ ●背鰭 12 棘●後方を除く体が濃い黒褐色（または灰色）●胸鰭基底に 1 黒色斑●背鰭軟条部基底と臀鰭基底後端から尾鰭にかけて白色●尾鰭後端が糸状に伸長する

マルスズメダイ ●背鰭 12-13 棘●後方を除く体が黄褐色●胸鰭腋部に 1 黒色斑●尾柄部から尾鰭にかけて白色●尾鰭後端が糸状に伸長する  
カブラヤスズメダイ ●背鰭 12-13 棘●体が灰色●尾鰭両葉に黒色帯が上下各 1 本



# スズメダイ科 Pomacentridae



KAUM-I, 51576, 34.6 mm SL, Yoron-jima

スズメダイ科 スズメダイ属 *Chromis vanderbilti* (Fowler, 1941)  
ヒメスズメダイ



KAUM-I, 57682, 29.4 mm SL, Amami-oshima

スズメダイ科 スズメダイ属 *Chromis vanderbilti* (Fowler, 1941)  
ヒメスズメダイ



KAUM-I, 90053, 27.7 mm SL, Okinoerabu-jima

スズメダイ科 スズメダイ属 *Chromis vanderbilti* (Fowler, 1941)  
ヒメスズメダイ



KAUM-I, 90051, 18.2 mm SL, Okinoerabu-jima

スズメダイ科 スズメダイ属 *Chromis vanderbilti* (Fowler, 1941)  
ヒメスズメダイ



KAUM-I, 45826, 62.2 mm SL, Yoron-jima

スズメダイ科 スズメダイ属 *Chromis viridis* (Cuvier, 1830)  
デバスズメダイ



KAUM-I, 45805, 54.2 mm SL, Yoron-jima

スズメダイ科 スズメダイ属 *Chromis viridis* (Cuvier, 1830)  
デバスズメダイ



KAUM-I, 57321, 88.2 mm SL, Amami-oshima

スズメダイ科 スズメダイ属 *Chromis weberi* Fowler & Bean, 1928  
タカサゴスズメダイ



KAUM-I, 57346, 80.2 mm SL, Amami-oshima

スズメダイ科 スズメダイ属 *Chromis weberi* Fowler & Bean, 1928  
タカサゴスズメダイ

ヒメスズメダイ ●背鰭 12 棘●体は地色が黄色で、茶色帯が数本縦走る●尾鰭下縁が黒褐色●尾鰭後端が伸長する  
デバスズメダイ ●背鰭 12 棘●胸鰭腋部に黒色斑がない●体が緑色（死後青色になることが多い）

タカサゴスズメダイ ●背鰭 13 棘●前鰓蓋骨後縁と主鰓蓋骨後縁上部が黒色●尾鰭が茶色



KAUM-I. 42231, 102.8 mm SL, Yoron-jima



スズメダイ科 スズメダイ属 *Chromis xanthura* (Bleeker, 1854)  
モンスズメダイ



KAUM-I. 40119, 98.2 mm SL, Yoron-jima

スズメダイ科 スズメダイ属 *Chromis xanthura* (Bleeker, 1854)  
モンスズメダイ

KAUM-I. 45945, 94.9 mm SL, Yoron-jima



スズメダイ科 スズメダイ属 *Chromis xanthura* (Bleeker, 1854)  
モンスズメダイ



KAUM-I. 82175, 30.0 mm SL, Tokuro-shima

スズメダイ科 スズメダイ属 *Chromis xanthura* (Bleeker, 1854)  
モンスズメダイ

KAUM-I. 82088, 111.9 mm SL, Kikajima



スズメダイ科 スズメダイ属 *Chromis xouthos* Allen & Erdmann, 2005  
ヒマワリスズメダイ



KAUM-I. 109070, 106.4 mm SL, Amami-oshima

スズメダイ科 スズメダイ属 *Chromis xouthos* Allen & Erdmann, 2005  
ヒマワリスズメダイ

KAUM-I. 82559, 95.0 mm SL, Tokuro-shima



スズメダイ科 スズメダイ属 *Chromis yamakawai* Iwatsubo & Motomura, 2013  
キホシスズメダイ



KAUM-I. 82560, 87.6 mm SL, Tokuro-shima

スズメダイ科 スズメダイ属 *Chromis yamakawai* Iwatsubo & Motomura, 2013  
キホシスズメダイ

モンスズメダイ ●背鰭 13 棘●後方を除いて体が暗い灰色●前鰓蓋骨後縁と主鰓蓋骨後縁上部が黒色●成魚は尾柄部から尾鰭にかけて通常白色（黒色のものもいる）●幼魚は尾鰭が黄色  
ヒマワリスズメダイ ●背鰭 13 棘●体が黄色●胸鰭基底上部に明瞭な 1 褐色斑●尾鰭が常時黄色

キホシスズメダイ ●背鰭が通常 13 棘 12 軟条●体が茶色●胸鰭基底に 1 黒色斑●尾鰭が黄色





KAUM-I-39763, 76.2 mm SL, Yoron-jima

スズメダイ科 ルリスズメダイ属 *Chrysiptera biocellata* (Quoy & Gaimard, 1825)  
スジブチスズメダイ



KAUM-I-47851, 32.8 mm SL, Yoron-jima

スズメダイ科 ルリスズメダイ属 *Chrysiptera biocellata* (Quoy & Gaimard, 1825)  
スジブチスズメダイ



KAUM-I-90702, 20.2 mm SL, Okinoerabu-jima

スズメダイ科 ルリスズメダイ属 *Chrysiptera biocellata* (Quoy & Gaimard, 1825)  
スジブチスズメダイ



KAUM-I-82404, 18.1 mm SL, Tokoro-shima

スズメダイ科 ルリスズメダイ属 *Chrysiptera biocellata* (Quoy & Gaimard, 1825)  
スジブチスズメダイ



KAUM-I-39877, 45.6 mm SL, Yoron-jima

スズメダイ科 ルリスズメダイ属 *Chrysiptera brownriggii* (Bennett, 1828)  
ミヤコキセンスズメダイ



KAUM-I-40056, 24.4 mm SL, Yoron-jima

スズメダイ科 ルリスズメダイ属 *Chrysiptera brownriggii* (Bennett, 1828)  
ミヤコキセンスズメダイ



KAUM-I-40054, 24.4 mm SL, Yoron-jima

スズメダイ科 ルリスズメダイ属 *Chrysiptera brownriggii* (Bennett, 1828)  
ミヤコキセンスズメダイ



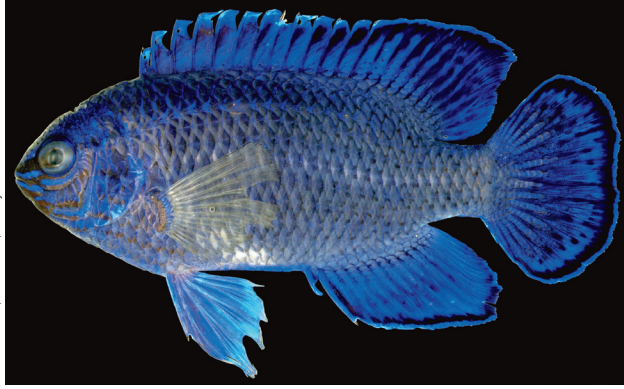
YCM-P-36361, 34.1 mm SL, Kakeroma-jima

スズメダイ科 ルリスズメダイ属 *Chrysiptera caeruleolineata* (Allen, 1973)  
アオスジスズメダイ

スジブチスズメダイ ●前鰓蓋骨上の鱗が3列●体中央に1白色横帯●幼魚は背鰭基底中央と後端にそれぞれ1黒色斑  
ミヤコキセンスズメダイ ●前鰓蓋骨上の鱗が3列●成魚は体中央と尾柄部にそれぞれ1白色横帯●背鰭基底後端に1黒色斑●幼魚の吻端から後方へ走る青輝色帯は、背鰭基底中央の1黒色斑まで同幅●幼魚の尾柄部後端に1黒色斑

アオスジスズメダイ ●背鰭14棘●体が黄色●胸鰭基底上部に1黒色点●吻端から背鰭棘部基底後端にかけて青輝色帯が走る





KAUM-I-39880, 52.5 mm SL, Yoron-jima

スズメダイ科 ルリスズメダイ属 *Chrysiptera cyanea* (Quoy & Gaimard, 1825)  
ルリスズメダイ (オス)



KAUM-I-34321, 40.3 mm SL, Amami-oshima

スズメダイ科 ルリスズメダイ属 *Chrysiptera cyanea* (Quoy & Gaimard, 1825)  
ルリスズメダイ



KAUM-I-89021, 37.9 mm SL, Yoro-jima

スズメダイ科 ルリスズメダイ属 *Chrysiptera cyanea* (Quoy & Gaimard, 1825)  
ルリスズメダイ



KAUM-I-82476, 34.3 mm SL, Tokuno-shima

スズメダイ科 ルリスズメダイ属 *Chrysiptera cyanea* (Quoy & Gaimard, 1825)  
ルリスズメダイ



KAUM-I-39720, 28.7 mm SL, Yoron-jima

スズメダイ科 ルリスズメダイ属 *Chrysiptera cyanea* (Quoy & Gaimard, 1825)  
ルリスズメダイ



KAUM-I-82348, 21.1 mm SL, Tokuno-shima

スズメダイ科 ルリスズメダイ属 *Chrysiptera cyanea* (Quoy & Gaimard, 1825)  
ルリスズメダイ



Yoron-jima (photo by S. Harazaki)

スズメダイ科 ルリスズメダイ属 *Chrysiptera cyanea* (Quoy & Gaimard, 1825)  
ルリスズメダイ (オス)



Yoron-jima (photo by S. Harazaki)

スズメダイ科 ルリスズメダイ属 *Chrysiptera cyanea* (Quoy & Gaimard, 1825)  
ルリスズメダイ (メス)

ルリスズメダイ ●体が青輝色(固定後、黒色みを帯びることが多い)  
●尾鰭はオスが青色、メスが透明●尾鰭後端が丸い



# スズメダイ科 Pomacentridae



KAUM-I, 40044, 76.3 mm SL, Yoron-jima

スズメダイ科 ルリスズメダイ属 *Chrysiptera glauca* (Cuvier, 1830)

ネズスズメダイ



KAUM-I, 72183, 66.5 mm SL, Kikai-jima

スズメダイ科 ルリスズメダイ属 *Chrysiptera glauca* (Cuvier, 1830)

ネズスズメダイ



KAUM-I, 79034, 59.6 mm SL, Amami-oshima

スズメダイ科 ルリスズメダイ属 *Chrysiptera glauca* (Cuvier, 1830)

ネズスズメダイ



KAUM-I, 39700, 32.8 mm SL, Yoron-jima

スズメダイ科 ルリスズメダイ属 *Chrysiptera glauca* (Cuvier, 1830)

ネズスズメダイ



KAUM-I, 90176, 24.4 mm SL, Okinoerabu-jima

スズメダイ科 ルリスズメダイ属 *Chrysiptera glauca* (Cuvier, 1830)

ネズスズメダイ



KAUM-I, 90554, 21.6 mm SL, Okinoerabu-jima

スズメダイ科 ルリスズメダイ属 *Chrysiptera glauca* (Cuvier, 1830)

ネズスズメダイ



KAUM-I, 57612, 38.0 mm SL, Amami-oshima

スズメダイ科 ルリスズメダイ属 *Chrysiptera parasema* (Fowler, 1918)

シリキルリスズメダイ



KAUM-I, 57612, 38.0 mm SL, Amami-oshima

スズメダイ科 ルリスズメダイ属 *Chrysiptera parasema* (Fowler, 1918)

シリキルリスズメダイ

ネズスズメダイ ●前鰓蓋骨上の鱗が3列●体全体が灰色●肛門が黒色●幼魚は吻端から背鰭棘部基底にかけて青輝色帯が走る

シリキルリスズメダイ ●前鰓蓋骨上の鱗が2列●胸鰭が14-15軟条●体が青輝色（固定後、黒色みを帯びることが多い）●尾柄部から尾鰭中央にかけて黄色





KAUM-I, 45836, 50.9 mm SL, Yoron-jima

スズメダイ科 ルリスズメダイ属 *Chrysiptera rex* (Snyder, 1909)

レモンズズメダイ



KAUM-I, 39875, 50.4 mm SL, Yoron-jima

スズメダイ科 ルリスズメダイ属 *Chrysiptera rex* (Snyder, 1909)

レモンズズメダイ



KAUM-I, 82486, 37.6 mm SL, Tokuno-shima

スズメダイ科 ルリスズメダイ属 *Chrysiptera rex* (Snyder, 1909)

レモンズズメダイ



KAUM-I, 40409, 25.6 mm SL, Yoron-jima

スズメダイ科 ルリスズメダイ属 *Chrysiptera rex* (Snyder, 1909)

レモンズズメダイ



KAUM-I, 59484, 49.8 mm SL, Yoron-jima

スズメダイ科 ルリスズメダイ属 *Chrysiptera starcki* (Allen, 1973)

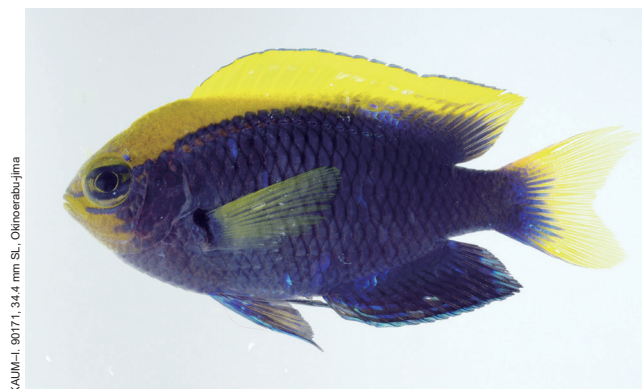
セナキルリスズメダイ



KAUM-I, 82174, 43.0 mm SL, Tokuno-shima

スズメダイ科 ルリスズメダイ属 *Chrysiptera starcki* (Allen, 1973)

セナキルリスズメダイ



KAUM-I, 90171, 34.4 mm SL, Okinoerabu-jima

スズメダイ科 ルリスズメダイ属 *Chrysiptera starcki* (Allen, 1973)

セナキルリスズメダイ



KAUM-I, 62544, 27.5 mm SL, Amami-oshima

スズメダイ科 ルリスズメダイ属 *Chrysiptera starcki* (Allen, 1973)

セナキルリスズメダイ

レモンズズメダイ ●主鰓蓋骨上端付近に1黒色点●体が黄色●幼魚の頭部は青色みを帯び、青輝色斑が散在する

セナキルリスズメダイ ●体が青輝色（固定後、黒色みを帯びることが多い）●吻端から背鰭にかけて黄色●尾鰭が黄色



# スズメダイ科 Pomacentridae



YCM-P 44059, 26.9 mm SL, Amami-oshima

スズメダイ科 ルリスズメダイ属 *Chrysiptera trilineata* (Allen & Randall, 1974)  
ミスジスズメダイ



KAJUM-I, 79384, 23.2 mm SL, Amami-oshima

スズメダイ科 ルリスズメダイ属 *Chrysiptera trilineata* (Allen & Randall, 1974)  
ミスジスズメダイ



KAJUM-I, 39722, 56.1 mm SL, Yoron-jima

スズメダイ科 ルリスズメダイ属 *Chrysiptera unimaculata* (Cuvier, 1830)  
イチモンズズメダイ



KAJUM-I, 90705, 20.2 mm SL, Okinoerabu-jima

スズメダイ科 ルリスズメダイ属 *Chrysiptera unimaculata* (Cuvier, 1830)  
イチモンズズメダイ



KAJUM-I, 90774, 15.4 mm SL, Okinoerabu-jima

スズメダイ科 ルリスズメダイ属 *Chrysiptera unimaculata* (Cuvier, 1830)  
イチモンズズメダイ



KAJUM-I, 90668, 13.0 mm SL, Okinoerabu-jima

スズメダイ科 ルリスズメダイ属 *Chrysiptera unimaculata* (Cuvier, 1830)  
イチモンズズメダイ



Yoron-jima (photo by S. Harazaki)

スズメダイ科 ルリスズメダイ属 *Chrysiptera unimaculata* (Cuvier, 1830)  
イチモンズズメダイ



Yoron-jima (photo by S. Harazaki)

スズメダイ科 ルリスズメダイ属 *Chrysiptera unimaculata* (Cuvier, 1830)  
イチモンズズメダイ

**ミスジスズメダイ** ●体の地色が白色●腹鰭が白色●頭部から体側面にかけて、独立した黒色横帯が3本

**イチモンズズメダイ** ●前鰓蓋骨上の鱗が2列●成魚は体が黄褐色●背鰭基底後端に1黒色斑●幼魚の吻端から後方へ走る青輝色帯は、背鰭基底中央の1黒色斑直前で細くなる(途切れる場合もある)





KAUM-I, 62339, 56.3 mm SL, Amami-oshima

スズメダイ科 ミスジリュウキュウスズメダイ属 *Dascyllus aruanus* (Linnaeus, 1758)  
ミスジリュウキュウスズメダイ



KAUM-I, 62342, 54.0 mm SL, Tokuno-shima

スズメダイ科 ミスジリュウキュウスズメダイ属 *Dascyllus aruanus* (Linnaeus, 1758)  
ミスジリュウキュウスズメダイ



KAUM-I, 57906, 28.5 mm SL, Amami-oshima

スズメダイ科 ミスジリュウキュウスズメダイ属 *Dascyllus aruanus* (Linnaeus, 1758)  
ミスジリュウキュウスズメダイ



KAUM-I, 82343, 16.0 mm SL, Tokuno-shima

スズメダイ科 ミスジリュウキュウスズメダイ属 *Dascyllus aruanus* (Linnaeus, 1758)  
ミスジリュウキュウスズメダイ



KAUM-I, 90669, 13.5 mm SL, Okinoerabu-jima

スズメダイ科 ミスジリュウキュウスズメダイ属 *Dascyllus aruanus* (Linnaeus, 1758)  
ミスジリュウキュウスズメダイ



KAUM-I, 90671, 6.4 mm SL, Okinoerabu-jima

スズメダイ科 ミスジリュウキュウスズメダイ属 *Dascyllus aruanus* (Linnaeus, 1758)  
ミスジリュウキュウスズメダイ



KAUM-I, 57693, 47.7 mm SL, Amami-oshima

スズメダイ科 ミスジリュウキュウスズメダイ属 *Dascyllus reticulatus* (Richardson, 1846)  
フタスジリュウキュウスズメダイ



KAUM-I, 79386, 40.1 mm SL, Amami-oshima

スズメダイ科 ミスジリュウキュウスズメダイ属 *Dascyllus reticulatus* (Richardson, 1846)  
フタスジリュウキュウスズメダイ

ミスジリュウキュウスズメダイ ●体高が高い●体の地色が白色●腹鰭が黒色●頭部から体側面にかけて、黒色横帯が3本あり、それぞれが背鰭で繋がる

フタスジリュウキュウスズメダイ ●体高が高い●体が乳白色●体側面に黒色横帯が2本あり、背鰭で繋がる



# スズメダイ科 Pomacentridae



KAUM-I, 79389, 108.2 mm SL, Amami-oshima

スズメダイ科 ミスジリュウキュウスズメダイ属 *Dascyllus trimaculatus* (Rüppell, 1829)

ミツボシクロスズメダイ



KAUM-I, 71137, 91.1 mm SL, Yoron-jima

スズメダイ科 ミスジリュウキュウスズメダイ属 *Dascyllus trimaculatus* (Rüppell, 1829)

ミツボシクロスズメダイ



KAUM-I, 46089, 38.9 mm SL, Yoron-jima

スズメダイ科 ミスジリュウキュウスズメダイ属 *Dascyllus trimaculatus* (Rüppell, 1829)

ミツボシクロスズメダイ



KAUM-I, 39761, 22.5 mm SL, Yoron-jima

スズメダイ科 ミスジリュウキュウスズメダイ属 *Dascyllus trimaculatus* (Rüppell, 1829)

ミツボシクロスズメダイ



KAUM-I, 90432, 18.7 mm SL, Okinoerabu-jima

スズメダイ科 ミスジリュウキュウスズメダイ属 *Dascyllus trimaculatus* (Rüppell, 1829)

ミツボシクロスズメダイ



KAUM-I, 82116, 12.5 mm SL, Tokuno-shima

スズメダイ科 ミスジリュウキュウスズメダイ属 *Dascyllus trimaculatus* (Rüppell, 1829)

ミツボシクロスズメダイ



KAUM-I, 41130, 27.8 mm SL, Yoron-jima

スズメダイ科 ヒレナガスズメダイ属 *Neoglyphidodon melas* (Valenciennes, 1830)

クロスズメダイ



KAUM-I, 39759, 23.5 mm SL, Yoron-jima

スズメダイ科 ヒレナガスズメダイ属 *Neoglyphidodon melas* (Valenciennes, 1830)

クロスズメダイ

ミツボシクロスズメダイ ●体高が高い●体が黒色●頭部と背鰭基底中央下にそれぞれ 1 白色斑●背鰭軟条部と胸鰭を除く各鰭が黒色

クロスズメダイ ●成魚は各鰭を含む体全体が黒色●幼魚では尾鰭上下縁と、吻端から背鰭軟条部前縁にかけて黄色●幼魚では腹鰭と臀鰭の前縁が、それぞれ黒色





FRM 43942, 86.2 mm SL, Yoron-jima

スズメダイ科 ヒレナガスズメダイ属 *Neoglyphidodon nigroris* (Cuvier, 1830)  
ヒレナガスズメダイ



KAUM-I, 71032, 80.4 mm SL, Yoron-jima

スズメダイ科 ヒレナガスズメダイ属 *Neoglyphidodon nigroris* (Cuvier, 1830)  
ヒレナガスズメダイ



KAUM-I, 57504, 73.0 mm SL, Amami-oshima

スズメダイ科 ヒレナガスズメダイ属 *Neoglyphidodon nigroris* (Cuvier, 1830)  
ヒレナガスズメダイ



KAUM-I, 90430, 20.7 mm SL, Okinoerabu-jima

スズメダイ科 ヒレナガスズメダイ属 *Neoglyphidodon nigroris* (Cuvier, 1830)  
ヒレナガスズメダイ



KAUM-I, 90431, 13.7 mm SL, Okinoerabu-jima

スズメダイ科 ヒレナガスズメダイ属 *Neoglyphidodon nigroris* (Cuvier, 1830)  
ヒレナガスズメダイ



KAUM-I, 61126, 44.6 mm SL, Amami-oshima

スズメダイ科 リボンスズメダイ属 *Neopomacentrus cyanomos* (Bleeker, 1856)  
クロリボンスズメダイ



KAUM-I, 95555, 38.7 mm SL, Amami-oshima

スズメダイ科 リボンスズメダイ属 *Neopomacentrus cyanomos* (Bleeker, 1856)  
クロリボンスズメダイ



KAUM-I, 72056, 33.5 mm SL, Amami-oshima

スズメダイ科 リボンスズメダイ属 *Neopomacentrus cyanomos* (Bleeker, 1856)  
クロリボンスズメダイ

**ヒレナガスズメダイ** ●成魚は各鰭を含む体全体が黄色みを帯びた黒色●背鰭と臀鰭の軟条部は、それぞれ後端が尖る●幼魚は体の地色が黄色で、黒色帯が2本縦走する

**クロリボンスズメダイ** ●胸鰭腋部に1黒色斑●主鰓蓋骨上部に1黒色斑（胸鰭腋部のものより明らかに大きい）●背鰭軟条後半部と尾鰭中央が半透明





KAUM-I, 32039, 46.0 mm SL, Amami-oshima

スズメダイ科 リボンスズメダイ属 *Neopomacentrus taeniurus* (Bleeker, 1856)  
リボンスズメダイ



KAUM-I, 24252, 32.9 mm SL, Amami-oshima

スズメダイ科 リボンスズメダイ属 *Neopomacentrus taeniurus* (Bleeker, 1856)  
リボンスズメダイ



KAUM-I, 39971, 49.7 mm SL, Yoron-jima

スズメダイ科 イシガキスズメダイ属 *Plectroglyphidodon dickii* (Liénard, 1839)  
イシガキスズメダイ



KAUM-I, 90761, 22.8 mm SL, Okinoerabujima

スズメダイ科 イシガキスズメダイ属 *Plectroglyphidodon dickii* (Liénard, 1839)  
イシガキスズメダイ



KAUM-I, 39716, 30.1 mm SL, Yoron-jima

スズメダイ科 イシガキスズメダイ属 *Plectroglyphidodon imparipennis* (Vaillant & Sauvage, 1875)  
イワサキスズメダイ



Yoron-jima (photo by S. Harazaki)

スズメダイ科 イシガキスズメダイ属 *Plectroglyphidodon imparipennis* (Vaillant & Sauvage, 1875)  
イワサキスズメダイ



KAUM-I, 70958, 53.1 mm SL, Yoron-jima

スズメダイ科 イシガキスズメダイ属 *Plectroglyphidodon johnstonianus* Fowler & Ball, 1924  
ルリメシガキスズメダイ



KAUM-I, 70958, 53.1 mm SL, Yoron-jima

スズメダイ科 イシガキスズメダイ属 *Plectroglyphidodon johnstonianus* Fowler & Ball, 1924  
ルリメシガキスズメダイ

リボンスズメダイ ●胸鰭腋部に 1 黒色斑●主鰭蓋骨上部に 1 黒色斑（胸鰭腋部のものとほぼ同大）●背鰭軟条後半部と尾鰭中央が黄色  
イシガキスズメダイ ●体が茶色●体側面後半部に 1 黒色横帯●尾柄部から尾鰭にかけて白色

イワサキスズメダイ ●虹彩に 1 黒色横帯●体の地色が白色●吻端から体側背面、背鰭にかけて褐色  
ルリメシガキスズメダイ ●体が黄色●眼周辺が青輝色（固定後、黒色みを帯びることが多い）●体側面後半部に 1 黒色横帯



KAUM-I, 70863, 72.2 mm SL, Yoron-jima



スズメダイ科 イシガキスズメダイ属 *Plectroglyphidodon lacrymatus* (Quoy & Gaimard, 1825)  
ルリホシスズメダイ



KAUM-I, 71226, 53.0 mm SL, Yoron-jima

スズメダイ科 イシガキスズメダイ属 *Plectroglyphidodon lacrymatus* (Quoy & Gaimard, 1825)  
ルリホシスズメダイ

KAUM-I, 39937, 43.9 mm SL, Yoron-jima



スズメダイ科 イシガキスズメダイ属 *Plectroglyphidodon lacrymatus* (Quoy & Gaimard, 1825)  
ルリホシスズメダイ



KAUM-I, 72332, 39.0 mm SL, Kikai-jima

スズメダイ科 イシガキスズメダイ属 *Plectroglyphidodon lacrymatus* (Quoy & Gaimard, 1825)  
ルリホシスズメダイ

KAUM-I, 41140, 26.8 mm SL, Yoron-jima



スズメダイ科 イシガキスズメダイ属 *Plectroglyphidodon lacrymatus* (Quoy & Gaimard, 1825)  
ルリホシスズメダイ



KAUM-I, 82546, 59.9 mm SL, Tokuno-shima

スズメダイ科 イシガキスズメダイ属 *Plectroglyphidodon leucozonus* (Bleeker, 1859)  
ハクセンスズメダイ

KAUM-I, 49889, 42.0 mm SL, Yoron-jima



スズメダイ科 イシガキスズメダイ属 *Plectroglyphidodon leucozonus* (Bleeker, 1859)  
ハクセンスズメダイ



KAUM-I, 49889, 37.9 mm SL, Yoron-jima

スズメダイ科 イシガキスズメダイ属 *Plectroglyphidodon leucozonus* (Bleeker, 1859)  
ハクセンスズメダイ

ルリホシスズメダイ ●体が茶色●頭部から体側面にかけて青輝色が散在する（成長するにしたがい不明瞭になる）●幼魚は背鰭中央に 1 黒色斑

ハクセンスズメダイ ●体が茶色●体中央に 1 白色横帯●幼魚は背鰭基底中央に 1 黒色斑



# スズメダイ科 Pomacentridae



KAUM-I, 57705, 78.2 mm SL, Amami-oshima

スズメダイ科 ソラスズメダイ属 *Pomacentrus alexanderae* Evermann & Seale, 1907  
モンツキスズメダイ



KAUM-I, 79472, 65.3 mm SL, Amami-oshima

スズメダイ科 ソラスズメダイ属 *Pomacentrus alexanderae* Evermann & Seale, 1907  
モンツキスズメダイ



KAUM-I, 79405, 35.9 mm SL, Amami-oshima

スズメダイ科 ソラスズメダイ属 *Pomacentrus alexanderae* Evermann & Seale, 1907  
モンツキスズメダイ



YCM-P 44156, specimen missing, Amami-oshima

スズメダイ科 ソラスズメダイ属 *Pomacentrus alexanderae* Evermann & Seale, 1907  
モンツキスズメダイ



KAUM-I, 51346, 122.2 mm SL, Yoron-jima

スズメダイ科 ソラスズメダイ属 *Pomacentrus amboinensis* Bleeker, 1868  
ニセネットタイスズメダイ



KAUM-I, 82348, 58.1 mm SL, Tokuno-shima

スズメダイ科 ソラスズメダイ属 *Pomacentrus amboinensis* Bleeker, 1868  
ニセネットタイスズメダイ



KAUM-I, 47994, 27.2 mm SL, Yoron-jima

スズメダイ科 ソラスズメダイ属 *Pomacentrus amboinensis* Bleeker, 1868  
ニセネットタイスズメダイ



KAUM-I, 79471, 10.8 mm SL, Amami-oshima

スズメダイ科 ソラスズメダイ属 *Pomacentrus amboinensis* Bleeker, 1868  
ニセネットタイスズメダイ

モンツキスズメダイ ●体が灰色●胸鰭基底に 1 黒色斑●尾鰭後縁が透明

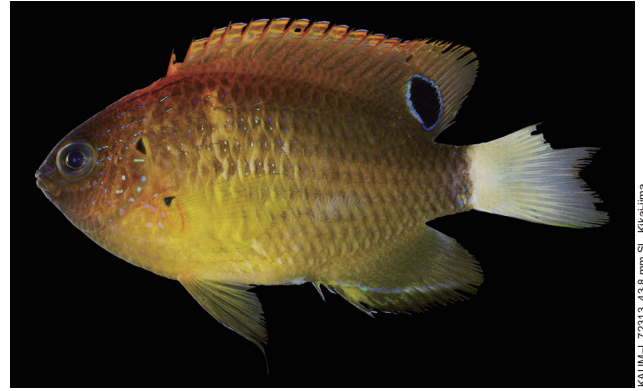
ニセネットタイスズメダイ ●各鰭を含む体全体が黄色●主鰭蓋骨上端付近と胸鰭基底上部にそれぞれ 1 黒色点●幼魚は背鰭に 1 黒色斑





KAUM-I, 90161, 54.4 mm SL, Okinoerabu-jima

スズメダイ科 ソラスズメダイ属 *Pomacentrus bankanensis* Bleeker, 1854  
メガネスズメダイ



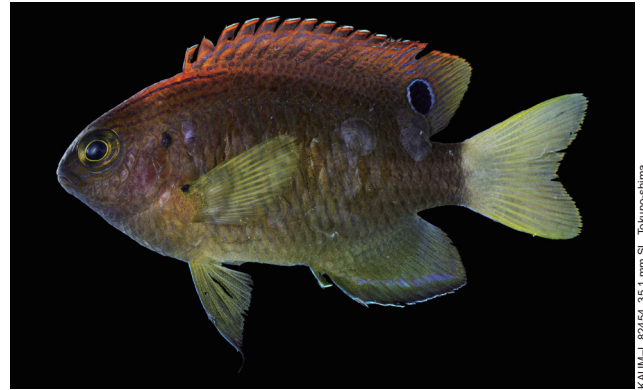
KAUM-I, 72313, 43.8 mm SL, Kikai-jima

スズメダイ科 ソラスズメダイ属 *Pomacentrus bankanensis* Bleeker, 1854  
メガネスズメダイ



KAUM-I, 40396, 35.8 mm SL, Yoron-jima

スズメダイ科 ソラスズメダイ属 *Pomacentrus bankanensis* Bleeker, 1854  
メガネスズメダイ



KAUM-I, 82454, 35.1 mm SL, Tokuno-shima

スズメダイ科 ソラスズメダイ属 *Pomacentrus bankanensis* Bleeker, 1854  
メガネスズメダイ



KAUM-I, 47948, 26.1 mm SL, Yoron-jima

スズメダイ科 ソラスズメダイ属 *Pomacentrus bankanensis* Bleeker, 1854  
メガネスズメダイ



KAUM-I, 79148, 21.0 mm SL, Amami-oshima

スズメダイ科 ソラスズメダイ属 *Pomacentrus bankanensis* Bleeker, 1854  
メガネスズメダイ



KAUM-I, 82117, 19.2 mm SL, Tokuno-shima

スズメダイ科 ソラスズメダイ属 *Pomacentrus bankanensis* Bleeker, 1854  
メガネスズメダイ



KAUM-I, 82475, 18.1 mm SL, Tokuno-shima

スズメダイ科 ソラスズメダイ属 *Pomacentrus bankanensis* Bleeker, 1854  
メガネスズメダイ

メガネスズメダイ ●眼下骨上に鱗列がない●背鰭後半部に1黒色斑●幼魚から若魚は頭部から背鰭にかけて橙色みを帯び、青色（固定後、黒色みを帯びる）線が数本走る



# スズメダイ科 Pomacentridae



KAUM-I, 45876, 57.6 mm SL, Yoron-jima

スズメダイ科 ソラスズメダイ属 *Pomacentrus chrysurus* Cuvier, 1830

オジロスズメダイ



KAUM-I, 39714, 27.0 mm SL, Yoron-jima

スズメダイ科 ソラスズメダイ属 *Pomacentrus chrysurus* Cuvier, 1830

オジロスズメダイ



KAUM-I, 90672, 23.9 mm SL, Okinoerabu-jima

スズメダイ科 ソラスズメダイ属 *Pomacentrus chrysurus* Cuvier, 1830

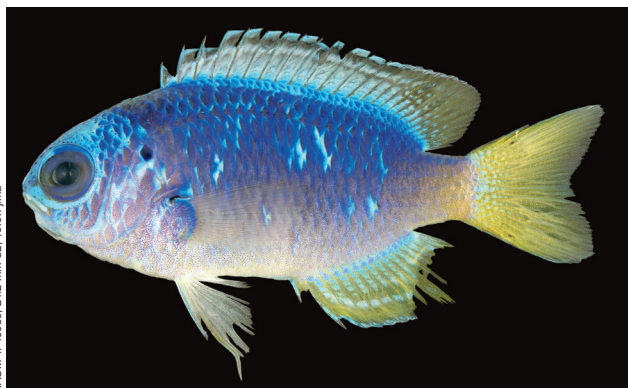
オジロスズメダイ



KAUM-I, 79041, 12.0 mm SL, Amami-oshima

スズメダイ科 ソラスズメダイ属 *Pomacentrus chrysurus* Cuvier, 1830

オジロスズメダイ



KAUM-I, 40058, 24.2 mm SL, Yoron-jima

スズメダイ科 ソラスズメダイ属 *Pomacentrus coelestis* Jordan & Starks, 1901

ソラスズメダイ



KAUM-I, 40058, 23.9 mm SL, Yoron-jima

スズメダイ科 ソラスズメダイ属 *Pomacentrus coelestis* Jordan & Starks, 1901

ソラスズメダイ



KAUM-I, 90426, 22.0 mm SL, Okinoerabu-jima

スズメダイ科 ソラスズメダイ属 *Pomacentrus coelestis* Jordan & Starks, 1901

ソラスズメダイ



KAUM-I, 47847, 21.6 mm SL, Yoron-jima

スズメダイ科 ソラスズメダイ属 *Pomacentrus coelestis* Jordan & Starks, 1901

ソラスズメダイ

**オジロスズメダイ** ●幼魚の背鰭後半部に 1 黒色斑（成魚では消失する）●幼魚から若魚は頭部から背鰭にかけて橙色みを帯びる●尾鰭が白色

**ソラスズメダイ** ●体が青輝色（固定後、黒色みを帯びることが多い）●腹鰭、臀鰭、および尾鰭が黄色●成魚は尾鰭後端が尖る



KAUM-I. 59521, 60.2 mm SL, Yoron-jima



スズメダイ科 ソラスズメダイ属 *Pomacentrus lepidogenys* Fowler & Bean, 1928  
アサドスズメダイ

KAUM-I. 59493, 55.4 mm SL, Yoron-jima



スズメダイ科 ソラスズメダイ属 *Pomacentrus lepidogenys* Fowler & Bean, 1928  
アサドスズメダイ

KAUM-I. 90434, 21.7 mm SL, Okinoerabu-jima



スズメダイ科 ソラスズメダイ属 *Pomacentrus lepidogenys* Fowler & Bean, 1928  
アサドスズメダイ

KAUM-I. 62621, 32.9 mm SL, Amami-oshima



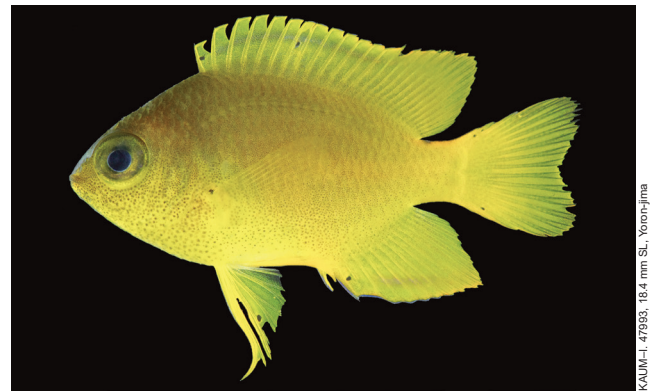
スズメダイ科 ソラスズメダイ属 *Pomacentrus moluccensis* Bleeker, 1853  
ネッタイスズメダイ

KAUM-I. 40347, 21.5 mm SL, Yoron-jima



スズメダイ科 ソラスズメダイ属 *Pomacentrus moluccensis* Bleeker, 1853  
ネッタイスズメダイ

KAUM-I. 47993, 18.4 mm SL, Yoron-jima



スズメダイ科 ソラスズメダイ属 *Pomacentrus moluccensis* Bleeker, 1853  
ネッタイスズメダイ

KAUM-I. 90443, 13.8 mm SL, Okinoerabu-jima



スズメダイ科 ソラスズメダイ属 *Pomacentrus moluccensis* Bleeker, 1853  
ネッタイスズメダイ

KAUM-I. 90766, 10.3 mm SL, Okinoerabu-jima



スズメダイ科 ソラスズメダイ属 *Pomacentrus moluccensis* Bleeker, 1853  
ネッタイスズメダイ

アサドスズメダイ ●体が褐色●胸鰭基底上端に1黒色点●背鰭、  
臀鰭、および尾鰭の基部から中央にかけてそれぞれ黄色

ネッタイスズメダイ ●各鰭を含む体全体が黄色●胸鰭基底上端に極  
小の1黒色点



KAUM-I, 57508, 60.2 mm SL, Amami-oshima



スズメダイ科 ソラスズメダイ属 *Pomacentrus nagasakiensis* Tanaka, 1917  
ナガサキスズメダイ

KAUM-I, 82282, 33.9 mm SL, Tokuno-shima



スズメダイ科 ソラスズメダイ属 *Pomacentrus nagasakiensis* Tanaka, 1917  
ナガサキスズメダイ

Yoron-jima (photo by S. Harazaki)



スズメダイ科 ソラスズメダイ属 *Pomacentrus nigromarginatus* Allen, 1973  
ニセモンツキスズメダイ

KAUM-I, 42716, 40.0 mm SL, Yoron-jima



スズメダイ科 ソラスズメダイ属 *Pomacentrus philippinus* Evermann & Seale, 1907  
フィリピンズズメダイ



KAUM-I, 57541, 40.6 mm SL, Amami-oshima

スズメダイ科 ソラスズメダイ属 *Pomacentrus nagasakiensis* Tanaka, 1917  
ナガサキスズメダイ



YCM-P 45462, 28.8 mm SL, Amami-oshima

スズメダイ科 ソラスズメダイ属 *Pomacentrus nagasakiensis* Tanaka, 1917  
ナガサキスズメダイ



KAUM-I, 59442, 80.6 mm SL, Amami-oshima

スズメダイ科 ソラスズメダイ属 *Pomacentrus philippinus* Evermann & Seale, 1907  
フィリピンズズメダイ



KAUM-I, 82294, 21.1 mm SL, Tokuno-shima

スズメダイ科 ソラスズメダイ属 *Pomacentrus philippinus* Evermann & Seale, 1907  
フィリピンズズメダイ

ナガサキスズメダイ ●胸鰭基底上半分に 1 黒色斑●成魚は体全体が濃紫色●幼魚は体全体が青色●幼魚は背鰭軟条部基底に眼径大の 1 黒色斑

ニセモンツキスズメダイ ●体が灰色●胸鰭基底に 1 黒色斑●尾鰭後縁が黒色で縁取られる  
フィリピンズズメダイ ●体が濃紫色●胸鰭基底に 1 黒色斑●背鰭・臀鰭軟条後半部と尾鰭が黄色



YCMF 38010, 74.3 mm SL, Amami-oshima



スズメダイ科 ソラスズメダイ属 *Pomacentrus taeniotopon* Bleeker, 1852  
スミゾメスズメダイ

KAUM-I, 32583, 42.2 mm SL, Amami-oshima



スズメダイ科 ソラスズメダイ属 *Pomacentrus taeniotopon* Bleeker, 1852  
スミゾメスズメダイ

KAUM-I, 82247, 38.6 mm SL, Tokuno-shima



スズメダイ科 ソラスズメダイ属 *Pomacentrus vaiuli* Jordan & Seale, 1906  
クロメガネスズメダイ

KAUM-I, 39931, 26.3 mm SL, Yoron-jima



スズメダイ科 ソラスズメダイ属 *Pomacentrus vaiuli* Jordan & Seale, 1906  
クロメガネスズメダイ

スミゾメスズメダイ ●体は濃紫色または黒褐色●頭部に数本の青輝色線●尾鰭が黄色●幼魚は背鰭軟条部に 1 黒色斑

KAUM-I, 39421, 72.4 mm SL, Amami-oshima



スズメダイ科 ソラスズメダイ属 *Pomacentrus taeniotopon* Bleeker, 1852  
スミゾメスズメダイ

KAUM-I, 40182, 51.8 mm SL, Yoron-jima



スズメダイ科 ソラスズメダイ属 *Pomacentrus vaiuli* Jordan & Seale, 1906  
クロメガネスズメダイ

KAUM-I, 41204, 30.8 mm SL, Yoron-jima



スズメダイ科 ソラスズメダイ属 *Pomacentrus vaiuli* Jordan & Seale, 1906  
クロメガネスズメダイ

KAUM-I, 82293, 20.9 mm SL, Tokuno-shima



スズメダイ科 ソラスズメダイ属 *Pomacentrus vaiuli* Jordan & Seale, 1906  
クロメガネスズメダイ

クロメガネスズメダイ ●体が橙色●成魚は頭部を中心に体に青輝色斑が散在する（死後消失する場合がある）●幼魚は青輝色線が吻から体後方に向かって縦走る●背鰭軟条部に 1 黒色斑





KAUM-I, 89025, 32.0 mm SL, Yoron-jima

スズメダイ科 ソラスズメダイ属 *Pomacentrus* sp.  
ミナミイソスズメダイ



Yoron-jima (photo by S. Harazaki)

スズメダイ科 ソラスズメダイ属 *Pomacentrus* sp.  
ミナミイソスズメダイ



KAUM-I, 39860, 39.1 mm SL, Yoron-jima

スズメダイ科 オキナワズメダイ属 *Pomachromis richardsoni* (Snyder, 1909)  
オキナワズメダイ



KAUM-I, 72172, 117.2 mm SL, Amami-oshima

スズメダイ科 オキスズメダイ属 *Pristotis obtusirostris* (Günther, 1862)  
オキスズメダイ



YCM-P 45947, 22.2 mm SL, Kakeroma-jima

スズメダイ科 オキスズメダイ属 *Pristotis obtusirostris* (Günther, 1862)  
オキスズメダイ



KAUM-I, 39976, 54.6 mm SL, Yoron-jima

スズメダイ科 クロソラスズメダイ属 *Stegastes albifasciatus* (Schlegel & Müller, 1840)  
キオビスズメダイ



KALIM-I, 39758, 39.7 mm SL, Yoron-jima

スズメダイ科 クロソラスズメダイ属 *Stegastes albifasciatus* (Schlegel & Müller, 1840)  
キオビスズメダイ



KALIM-I, 51244, 28.8 mm SL, Yoron-jima

スズメダイ科 クロソラスズメダイ属 *Stegastes albifasciatus* (Schlegel & Müller, 1840)  
キオビスズメダイ

ミナミイソスズメダイ ●体側面が濃紫色で、体腹面が茶色●尾鰭が白色●背鰭軟条部に青色で縁取られた 1 黒色斑  
オキナワズメダイ ●背鰭 14 棘●尾鰭両葉に黒色帯が上下各 1 本●胸鰭基底上端に 1 黒色斑●背鰭軟条後半部が黄色

オキスズメダイ ●背鰭 13 棘●下鰓蓋骨縁が鋸歯状●体が灰色●胸鰭基底上端に 1 黒色斑 (幼魚は不明瞭)  
キオビスズメダイ ●背鰭が通常 12 棘●胸鰭基底上端に 1 黒色斑●背鰭基底後端に 1 黒色斑●成魚は体側面に 1 白色横帯●幼魚は体側面前半部が紫色みを帯びる





KAUM-I, 98383, 85.9 mm SL, Tokuno-shima

スズメダイ科 クロソラスズメダイ属 *Stegastes altus* (Okada & Ikeda, 1937)  
セダカスズメダイ



KAUM-I, 45974, 45.4 mm SL, Yoron-jima

スズメダイ科 クロソラスズメダイ属 *Stegastes altus* (Okada & Ikeda, 1937)  
セダカスズメダイ



KAUM-I, 45980, 35.9 mm SL, Yoron-jima

スズメダイ科 クロソラスズメダイ属 *Stegastes altus* (Okada & Ikeda, 1937)  
セダカスズメダイ



KAUM-I, 39864, 33.1 mm SL, Yoron-jima

スズメダイ科 クロソラスズメダイ属 *Stegastes altus* (Okada & Ikeda, 1937)  
セダカスズメダイ



KAUM-I, 79142, 83.6 mm SL, Amami-oshima

スズメダイ科 クロソラスズメダイ属 *Stegastes fasciatus* (Ogilby, 1889)  
フチドリスズメダイ



KAUM-I, 45879, 44.9 mm SL, Yoron-jima

スズメダイ科 クロソラスズメダイ属 *Stegastes fasciatus* (Ogilby, 1889)  
フチドリスズメダイ



KAUM-I, 39928, 23.0 mm SL, Yoron-jima

スズメダイ科 クロソラスズメダイ属 *Stegastes fasciatus* (Ogilby, 1889)  
フチドリスズメダイ



KAUM-I, 72329, 29.4 mm SL, Kikajima

スズメダイ科 クロソラスズメダイ属 *Stegastes fasciatus* (Ogilby, 1889)  
フチドリスズメダイ

セダカスズメダイ ●背鰭が通常 12 棘●側線上方鱗横列数が 3.5  
●胸鰭最下方の 2 軟条が遊離する●胸鰭基底上端に 1 黒色斑●  
成魚は体が茶色●幼魚は頭部背面から背鰭にかけて緑色●尾鰭  
が白色

フチドリスズメダイ ●幼魚の背鰭前縁が黄色●背鰭 13 棘●側線  
上方鱗横列数が 2.5 ●体は黒色で、後方に向かい黄色みを帯びる  
●成魚は胸鰭基底上端に 1 黒色斑●幼魚は 1 黒色斑が胸鰭基底  
を覆う





KAUM-I, 45848, 50.3 mm SL, Yoron-jima

スズメダイ科 クロソラスズメダイ属 *Stegastes insularis* Allen & Emery, 1985  
ヨロンスズメダイ



KAUM-I, 45845, 50.0 mm SL, Yoron-jima

スズメダイ科 クロソラスズメダイ属 *Stegastes insularis* Allen & Emery, 1985  
ヨロンスズメダイ



KAUM-I, 46850, 37.1 mm SL, Yoron-jima

スズメダイ科 クロソラスズメダイ属 *Stegastes insularis* Allen & Emery, 1985  
ヨロンスズメダイ



KAUM-I, 40057, 21.3 mm SL, Yoron-jima

スズメダイ科 クロソラスズメダイ属 *Stegastes insularis* Allen & Emery, 1985  
ヨロンスズメダイ



KAUM-I, 83435, 98.4 mm SL, Tokuno-shima

スズメダイ科 クロソラスズメダイ属 *Stegastes nigricans* (Lacepède, 1802)  
クロソラスズメダイ



KAUM-I, 39832, 22.7 mm SL, Yoron-jima

スズメダイ科 クロソラスズメダイ属 *Stegastes nigricans* (Lacepède, 1802)  
クロソラスズメダイ



KAUM-I, 82547, 86.9 mm SL, Tokuno-shima

スズメダイ科 クロソラスズメダイ属 *Stegastes obrepus* (Whitley, 1948)  
アイスズメダイ



KAUM-I, 82547, 86.9 mm SL, Tokuno-shima

スズメダイ科 クロソラスズメダイ属 *Stegastes obrepus* (Whitley, 1948)  
アイスズメダイ

ヨロンスズメダイ ●背鰭前縁が青色●背鰭が通常 12 棘●側線上方鱗横列数が 2.5 ●胸鰭軟条が遊離しない●胸鰭基底上端に 1 黒色斑●臀鰭が黒色（幼魚は後半部が黄色）●尾柄部から尾鰭にかけて黄色

クロソラスズメダイ ●背鰭が通常 12 棘●背鰭基底後端に 1 黒色斑●成魚は体が黒色●幼魚は体が黄色●幼魚は背鰭前縁が黒色  
アイスズメダイ ●背鰭 13 棘●側線上方鱗横列数が 3.5 ●体は黄色みを帯びた茶色●幼魚は背鰭前半部に 1 黒色斑





KAUM-I. 81228, 267.1 mm SL, Amami-oshima

シマイサキ科 コトヒキ属 *Terapon jarbua* (Forsskål, 1775)

コトヒキ



KAUM-I. 83438, 181.4 mm SL, Amami-oshima

シマイサキ科 コトヒキ属 *Terapon jarbua* (Forsskål, 1775)

コトヒキ



KAUM-I. 98123, 117.0 mm SL, Tokuno-shima

シマイサキ科 コトヒキ属 *Terapon jarbua* (Forsskål, 1775)

コトヒキ



KAUM-I. 40282, 57.1 mm SL, Yoron-jima

シマイサキ科 コトヒキ属 *Terapon jarbua* (Forsskål, 1775)

コトヒキ

コトヒキ ●体は銀色で、体側には数本の弧状の黒色縦帯がある  
●尾鰭に幅広い黒色帯をもつ●鱗は細かく、側線有孔鱗数は75-100

## ユゴイ科 Kuhliidae

中村潤平



KAUM-I. 82319, 75.2 mm SL, Tokuno-shima

ユゴイ科 ユゴイ属 *Kuhlia marginata* (Cuvier, 1829)

ユゴイ



KAUM-I. 82318, 57.5 mm SL, Tokuno-shima

ユゴイ科 ユゴイ属 *Kuhlia marginata* (Cuvier, 1829)

ユゴイ

ユゴイ ●尾鰭の後縁が黒色で、基部に黒色斑が散在する●側線有孔鱗数が48以上



# ユゴイ科 Kuhliidae



KAUM-I, 72196, 168.8 mm SL, Kikai-jima

ユゴイ科 ユゴイ属 *Kuhlia mugil* (Forster, 1801)

ギンユゴイ



KAUM-I, 79383, 141.0 mm SL, Amami-oshima

ユゴイ科 ユゴイ属 *Kuhlia mugil* (Forster, 1801)

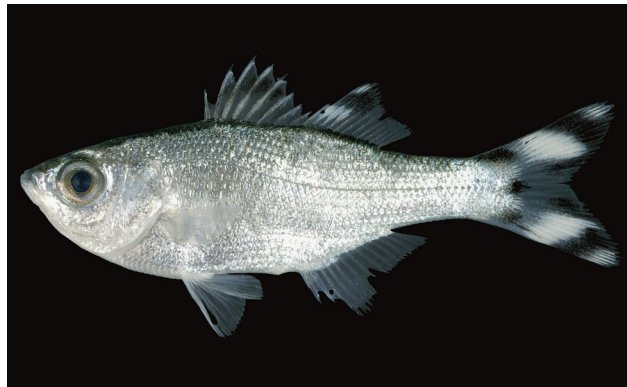
ギンユゴイ



KAUM-I, 40019, 44.6 mm SL, Yoron-jima

ユゴイ科 ユゴイ属 *Kuhlia mugil* (Forster, 1801)

ギンユゴイ



KAUM-I, 39739, 30.1 mm SL, Yoron-jima

ユゴイ科 ユゴイ属 *Kuhlia mugil* (Forster, 1801)

ギンユゴイ



KAUM-I, 79061, 19.5 mm SL, Amami-oshima

ユゴイ科 ユゴイ属 *Kuhlia mugil* (Forster, 1801)

ギンユゴイ



KAUM-I, 82318, 91.3 mm SL, Tokuno-shima

ユゴイ科 ユゴイ属 *Kuhlia rupestris* (Lacepède, 1802)

オオクチユゴイ



KAUM-I, 82317, 56.2 mm SL, Tokuno-shima

ユゴイ科 ユゴイ属 *Kuhlia rupestris* (Lacepède, 1802)

オオクチユゴイ



KAUM-I, 40283, 55.8 mm SL, Yoron-jima

ユゴイ科 ユゴイ属 *Kuhlia rupestris* (Lacepède, 1802)

オオクチユゴイ

ギンユゴイ ●成魚は尾鰭に5本の黒色斜帯がある●側線有孔鱗数が48以上

オオクチユゴイ ●幼魚は尾鰭両葉中央に黒色斑がある●成魚は尾鰭が一様に黒く、両葉の後端が橙色●側線有孔鱗数が45以下



NSMT-P 12577, 308.2 mm SL, Amami-oshima

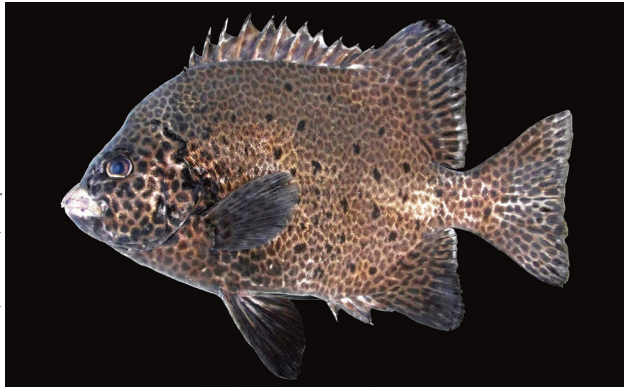


イシダイ科 イシダイ属 *Oplegnathus fasciatus* (Temminck & Schlegel, 1844)  
イシダイ



イシダイ科 イシダイ属 *Oplegnathus punctatus* (Temminck & Schlegel, 1844)  
イシガキダイ

KAUM-I 47957, 214.2 mm SL, Yoron-jima



イシダイ科 イシダイ属 *Oplegnathus punctatus* (Temminck & Schlegel, 1844)  
イシガキダイ

イシダイ科 イシダイ属 *Oplegnathus punctatus* (Temminck & Schlegel, 1844)  
イシガキダイ

KAUM-I 82352, 151.2 mm SL, Tokuno-shima



イシダイ ●体側に暗色横帯があり、老成するとメスは全体が暗色、オスは全体が銀白色になる●口の周辺は雌雄とも黒色●背鰭 17-18 軟条

イシガキダイ ●体側に黒褐色斑が密在する●口の周辺は白色●背鰭 15-16 軟条

イスズミ科 Kyphosidae

中村潤平

KAUM-I 91201, 564.5 mm SL, Amami-oshima



イスズミ科 イスズミ属 *Kyphosus bigibbus* Lacépède, 1801  
ノトイスズミ



イスズミ科 イスズミ属 *Kyphosus bigibbus* Lacépède, 1801  
ノトイスズミ

KAUM-I 71089, 160.1 mm SL, Yoron-jima

■ノトイスズミ ●背鰭軟条数が 12 ●吻が短く、尖らない



# イスズミ科 Kyphosidae



KAUM-I, 83456, 304.9 mm SL, Amami-oshima

イスズミ科 イスズミ属 *Kyphosus cinerascens* (Forsskål, 1775)

テンジクイサキ



KAUM-I, 81208, 214.5 mm SL, Yoron-jima

イスズミ科 イスズミ属 *Kyphosus cinerascens* (Forsskål, 1775)

テンジクイサキ



KAUM-I, 82459, 145.6 mm SL, Tokuno-shima

イスズミ科 イスズミ属 *Kyphosus cinerascens* (Forsskål, 1775)

テンジクイサキ



KAUM-I, 86771, 132.9 mm SL, Tokuno-shima

イスズミ科 イスズミ属 *Kyphosus cinerascens* (Forsskål, 1775)

テンジクイサキ

250



KAUM-I, 79310, 237.7 mm SL, Amami-oshima

イスズミ科 イスズミ属 *Kyphosus pacificus* Sakai & Nakabo, 2004

ミナミイスズミ



KAUM-I, 89182, 181.1 mm SL, Yoron-jima

イスズミ科 イスズミ属 *Kyphosus pacificus* Sakai & Nakabo, 2004

ミナミイスズミ



KAUM-I, 72301, 201.4 mm SL, Kikai-jima

イスズミ科 イスズミ属 *Kyphosus vaigiensis* (Quoy & Gaimard, 1825)

イスズミ



KAUM-I, 40326, 56.1 mm SL, Yoron-jima

イスズミ科 イスズミ属 *Kyphosus vaigiensis* (Quoy & Gaimard, 1825)

イスズミ

テンジクイサキ ●背鰭軟条数が 12 ●背鰭と臀鰭の前部軟条が最長棘より長い  
ミナミイスズミ ●背鰭軟条数が 12 ●吻が長く尖る

イスズミ ●背鰭軟条数が 14 ●体側の橙黄色縦帯が明瞭





カゴカキダイ科 カゴカキダイ属 *Microcanthus strigatus* (Cuvier, 1831)

カゴカキダイ

カゴカキダイ ●体高は高い●頭は小さく、吻はやや尖る●体は黄色で数本の明瞭な黒色帯が斜めに走る



カゴカキダイ科 カゴカキダイ属 *Microcanthus strigatus* (Cuvier, 1831)

カゴカキダイ

メジナ科 Girellidae

餅田 樹



メジナ科 メジナ属 *Girella leonina* (Richardson, 1846)

クロメジナ



メジナ科 メジナ属 *Girella leonina* (Richardson, 1846)

クロメジナ



メジナ科 メジナ属 *Girella mezina* Jordan & Starks, 1907

オキナメジナ



メジナ科 メジナ属 *Girella mezina* Jordan & Starks, 1907

オキナメジナ

クロメジナ ●上唇が薄い●鰓蓋の後縁が黒い●成魚の尾柄部は細い

オキナメジナ ●上唇が厚い●成魚の頭部背縁は眼の前方で急傾斜する●体側中央に 1 黄色横帯がある



## イボダイ科 Centrolophidae

畑 晴陵

KAUM-I, 72444, 504.0 mm SL, Amami-oshima



イボダイ科 メダイ属 *Hyperoglyphe japonica* (Döderlein, 1884)

メダイ



KAUM-I, 66944, 473.9 mm SL, Amami-oshima

イボダイ科 メダイ属 *Hyperoglyphe japonica* (Döderlein, 1884)

メダイ

■メダイ ●背鰭棘が軟条部と離れる●体は黒褐色

## オオメメダイ科 Ariommatidae

畑 晴陵

NSMT-P 131446, 766.0 mm SL, Amami-oshima



オオメメダイ科 オオメメダイ属 *Ariomma brevipinnis* (Klunzinger, 1884)

ミナミメダイ



KAUM-I, 47837, 686.0 mm SL, Yoron-jima

オオメメダイ科 オオメメダイ属 *Ariomma brevipinnis* (Klunzinger, 1884)

ミナミメダイ

■ミナミメダイ ●体が細長い●前鰓蓋骨が後方に張り出す●背鰭前方鱗が眼隔域に達しない

## ツバメコノシロ科 Polynemidae

本村浩之

NSMT-P 131119, 233.1 mm SL, Amami-oshima



ツバメコノシロ科 ツバメコノシロ属 *Polydactylus plebeius* (Broussonet, 1782)

ツバメコノシロ



KAUM-I, 47961, 56.6 mm SL, Yoron-jima

ツバメコノシロ科 ツバメコノシロ属 *Polydactylus sexfilis* (Valenciennes, 1831)

ナンヨウアゴナシ

■ツバメコノシロ ●胸鰭は上下2つに分かれており、下部は5本の遊離軟条●体側上部に複数の暗色縦線がある

■ナンヨウアゴナシ ●胸鰭は上下2つに分かれており、下部は6本の遊離軟条●成魚の背鰭・臀鰭軟条部先端は発達し、伸長する

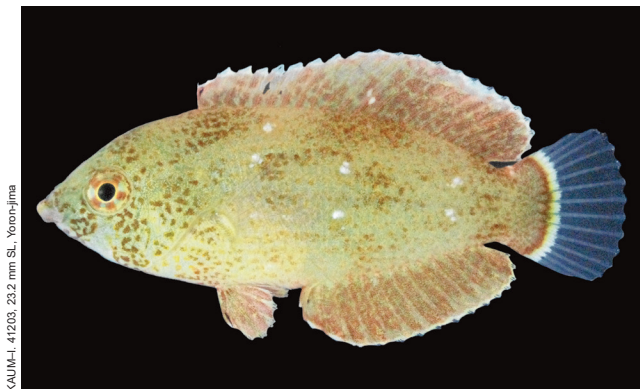




KAUM-I, 79300, 237.1 mm SL, Amami-oshima

ベラ科 ススキベラ属 *Anampses caeruleopunctatus* Rüppell, 1829  
ブチススキベラ (オス)

KAUM-I, 82422, 143.3 mm SL, Tokuno-shima

ベラ科 ススキベラ属 *Anampses caeruleopunctatus* Rüppell, 1829  
ブチススキベラ (メス)

KAUM-I, 41203, 23.2 mm SL, Yoron-jima

ベラ科 ススキベラ属 *Anampses caeruleopunctatus* Rüppell, 1829  
ブチススキベラ

Yoron-jima (photo by S. Harazaki)

ベラ科 ススキベラ属 *Anampses geographicus* Valenciennes, 1840  
ムシベラ

KAUM-I, 46037, 122.7 mm SL, Yoron-jima

ベラ科 ススキベラ属 *Anampses twistii* Bleeker, 1856  
ホシススキベラ

KAUM-I, 79234, 214 mm SL, Amami-oshima

ベラ科 ススキベラ属 *Anampses twistii* Bleeker, 1856  
ホシススキベラ

KAUM-I, 79118, 97.3 mm SL, Amami-oshima

ベラ科 タキベラ属 *Bodianus axillaris* (Bennett, 1832)  
スミツキベラ

KAUM-I, 50988, 88.2 mm SL, Yoron-jima

ベラ科 タキベラ属 *Bodianus axillaris* (Bennett, 1832)  
スミツキベラ

ブチススキベラ ●オスは体側中央に緑色の横帯、メスは体側に多数の緑色斑がある●幼魚の体は褐色、尾鰭は透明  
ムシベラ ●有孔側線鱗数 48-50 ●幼魚の体は暗色で、背鰭と臀鰭の後端に 1 眼状斑がある

ホシススキベラ ●成魚の体前半下部は黄色●オスは鰓蓋後端に 1 つのオレンジ色と緑色の斑がある●幼魚は白色斑が散在する  
スミツキベラ ●背鰭に 2 つ、臀鰭と胸鰭基部に 1 つ黒色斑がある●幼魚は褐色で、9 つの白色斑がある



# ベラ科 Labridae



KALIM-I, 82715, 328.6 mm SL, Amami-oshima

ベラ科 タキベラ属 *Bodianus bilunulatus* (Lacepède, 1801)  
キツネベラ



KALIM-I, 82725, 232.6 mm SL, Amami-oshima

ベラ科 タキベラ属 *Bodianus bilunulatus* (Lacepède, 1801)  
キツネベラ



YCM-P 39098, 31.3 mm SL, Amami-oshima

ベラ科 タキベラ属 *Bodianus bimaculatus* Allen, 1973  
フタホシキツネベラ



KALIM-I, 83033, 257.3 mm SL, Amami-oshima

ベラ科 タキベラ属 *Bodianus loxozonus* (Snyder, 1908)  
ヒレグロベラ



KALIM-I, 83040, 228.2 mm SL, Amami-oshima

ベラ科 タキベラ属 *Bodianus loxozonus* (Snyder, 1908)  
ヒレグロベラ



KALIM-I, 62595, 44.0 mm SL, Amami-oshima

ベラ科 タキベラ属 *Bodianus loxozonus* (Snyder, 1908)  
ヒレグロベラ



KALIM-I, 82184, 44.3 mm SL, Tokuno-shima

ベラ科 タキベラ属 *Bodianus mesothorax* (Bloch & Schneider, 1801)  
ケサガケベラ



KALIM-I, 77749, 281.3 mm SL, Amami-oshima

ベラ科 タキベラ属 *Bodianus oxycephalus* (Bleeker, 1862)  
キツネダイ

- キツネベラ ●背鰭前部に1黒色斑がある●尾柄上部に1黒色斑がある
- フタホシキツネベラ ●体高が低い●体は黄色で、鰓蓋と尾鰭基部にそれぞれ1黒色斑がある
- ヒレグロベラ ●腹鰭は黒色●成魚は背鰭基部から尾鰭下葉までの黒色斜帯がある●幼魚は体側に2本の黒色横帯がある

- ケサガケベラ ●胸鰭基部に1黒色斑がある●幼魚は体側に黄色斑が散在する
- キツネダイ ●吻は尖る●眼の後ろに2本の赤色縦帯がある●背鰭中央に1黒色斑がある





KAUM-I, 66893, 237.3 mm SL, Amami-oshima

ベラ科 タキベラ属 *Bodianus perditio* (Quoy & Gaimard, 1834)

タキベラ



KAUM-I, 72149, 33.6 mm SL, Amami-oshima

ベラ科 タキベラ属 *Bodianus perditio* (Quoy & Gaimard, 1834)

タキベラ



KAUM-I, 104402, 27.5 mm SL, Yoron-jima

ベラ科 タキベラ属 *Bodianus perditio* (Quoy & Gaimard, 1834)

タキベラ



KAUM-I, 50810, 85.2 mm SL, Yoron-jima

ベラ科 モチノウオ属 *Cheilinus chlorourus* (Bloch, 1791)

アカテンモチノウオ



KAUM-I, 45906, 50.3 mm SL, Yoron-jima

ベラ科 モチノウオ属 *Cheilinus chlorourus* (Bloch, 1791)

アカテンモチノウオ



KAUM-I, 51504, 37.8 mm SL, Yoron-jima

ベラ科 モチノウオ属 *Cheilinus chlorourus* (Bloch, 1791)

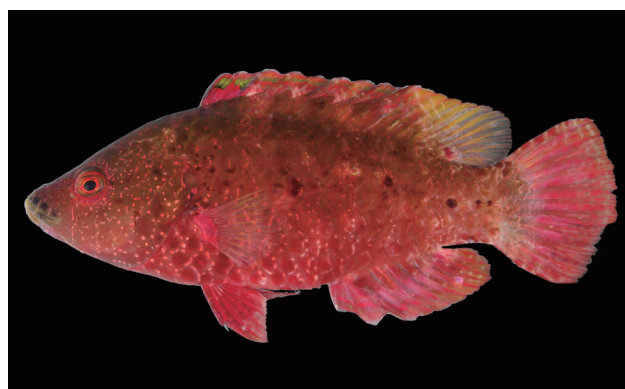
アカテンモチノウオ



KAUM-I, 72127, 182.7 mm SL, Amami-oshima

ベラ科 モチノウオ属 *Cheilinus fasciatus* (Bloch, 1791)

ヤシャベラ



KAUM-I, 57742, 45.0 mm SL, Amami-oshima

ベラ科 モチノウオ属 *Cheilinus oxycephalus* Bleeker, 1853

ミツボシモチノウオ

タキベラ ●背鰭軟条部下方に1黒色斑がある●背鰭中央部から、成魚は体の中央部まで、幼魚は腹部まで達する白色横帯がある  
アカテンモチノウオ ●背鰭10棘8-9軟条●成魚は体側に白色点  
が散在する●幼魚は尾鰭基底に1眼状斑がある

ヤシャベラ ●体側に7本の白色横帯がある●成魚の眼の後方から  
腹鰭にかけては赤色  
ミツボシモチノウオ ●腹鰭をたたんだ時、その後端が臀鰭始部に  
達しない●唇に暗色のまだら模様がある



# ベラ科 Labridae



KAUM-I, 100082, 285.3 mm SL, Amami-oshima

ベラ科 モチノウオ属 *Cheilinus trilobatus* Lacepède, 1801  
ミツバモチノウオ (オス)



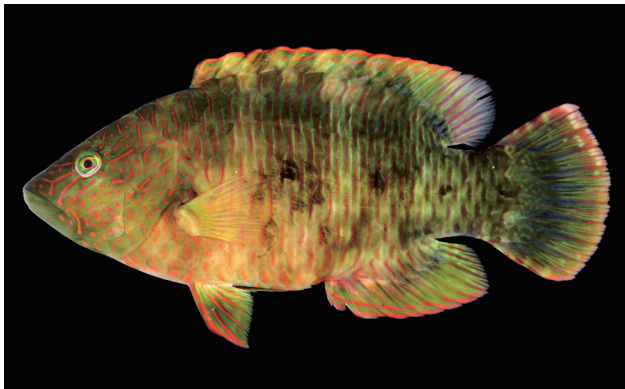
KAUM-I, 79385, 256.4 mm SL, Amami-oshima

ベラ科 モチノウオ属 *Cheilinus trilobatus* Lacepède, 1801  
ミツバモチノウオ (オス)



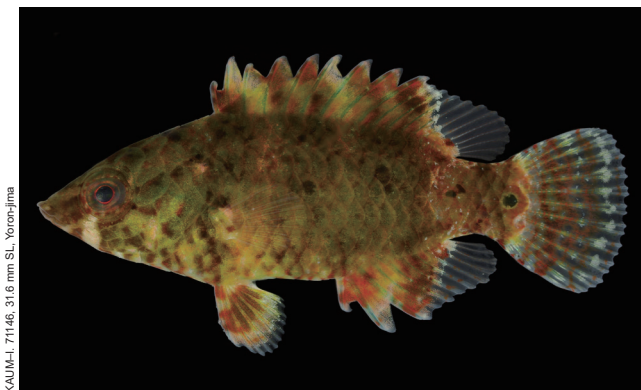
KAUM-I, 72498, 201.1 mm SL, Kikai-jima

ベラ科 モチノウオ属 *Cheilinus trilobatus* Lacepède, 1801  
ミツバモチノウオ (メス)



KAUM-I, 79386, 179.4 mm SL, Amami-oshima

ベラ科 モチノウオ属 *Cheilinus trilobatus* Lacepède, 1801  
ミツバモチノウオ (メス)



KAUM-I, 71146, 31.6 mm SL, Yoron-jima

ベラ科 モチノウオ属 *Cheilinus trilobatus* Lacepède, 1801  
ミツバモチノウオ



KAUM-I, 95042, 581.0 mm SL, Amami-oshima

ベラ科 モチノウオ属 *Cheilinus undulatus* Rüppell, 1835  
メガネモチノウオ (メス)



KAUM-I, 51191, 37.1 mm SL, Yoron-jima

ベラ科 カマスベラ属 *Cheilio inermis* (Forsskål, 1775)  
カマスベラ



KAUM-I, 39727, 31.3 mm SL, Yoron-jima

ベラ科 カマスベラ属 *Cheilio inermis* (Forsskål, 1775)  
カマスベラ

ミツバモチノウオ ●背鰭9棘 10軟条●体側に無数の赤色横線がある●オスは尾鰭両葉と中央部が伸長する  
メガネモチノウオ ●眼の後方に2本の黒色線がある●頭部に幾何学模様がある●オスの頭部は膨出する

カマスベラ ●体は細長い●側線は体側前部から後部にかけて滑らかに下降する





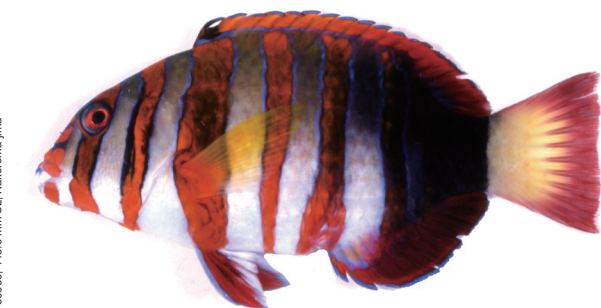
NSMT-P-131276, 257.4 mm SL, Amami-oshima

ベラ科 イラ属 *Choerodon anchorago* (Bloch, 1791)  
クサビベラ



KAUM-I-72123, 224.8 mm SL, Amami-oshima

ベラ科 イラ属 *Choerodon azurio* (Jordan & Snyder, 1901)  
イラ



YCM-P-36363, 143.6 mm SL, Kakeroma-jima

ベラ科 イラ属 *Choerodon fasciatus* (Günther, 1867)  
シチセンベラ



KAUM-I-62591, 120.4 mm SL, Amami-oshima

ベラ科 イラ属 *Choerodon jordani* (Snyder, 1908)  
クラカケベラ



KAUM-I-79345, 140.9 mm SL, Amami-oshima

ベラ科 イラ属 *Choerodon jordani* (Snyder, 1908)  
クラカケベラ



YCM-P-36198, 29.9 mm SL, Kakeroma-jima

ベラ科 イラ属 *Choerodon jordani* (Snyder, 1908)  
クラカケベラ



NSMT-P-129702, 269.8 mm SL, Amami-oshima

ベラ科 イラ属 *Choerodon robustus* (Günther, 1862)  
ミヤコベラ



NSMT-P-131442, 111.1 mm SL, Amami-oshima

ベラ科 イラ属 *Choerodon shoeneinii* (Valenciennes, 1839)  
シロクラベラ

クサビベラ ●体側中央は白色または黄色●体側後方上部から尾鰭中央にむかう黒色のくさび模様がある  
イラ ●成魚は胸鰭から背鰭中央にかけて、暗緑色の斜帯がある●オスの頭部は膨出する  
シチセンベラ ●吻は尖る●成魚には赤橙色、幼魚には茶褐色の横帯がある

クラカケベラ ●体高は低い●成魚は胸鰭から背鰭軟条部と尾柄に向かう黒色斜帯がある●尾柄上部に輪郭の不明瞭な1白色斑がある●幼魚は背鰭軟条前部に1黒色斑がある  
ミヤコベラ ●体は薄桃色で、胸鰭から尾柄上部にかけて白色斜帯がある●眼の下に紫色斜帯がある  
シロクラベラ ●背鰭軟条部に1黒色斑がある●背鰭基部後端に輪郭の不明瞭な白色斑がある

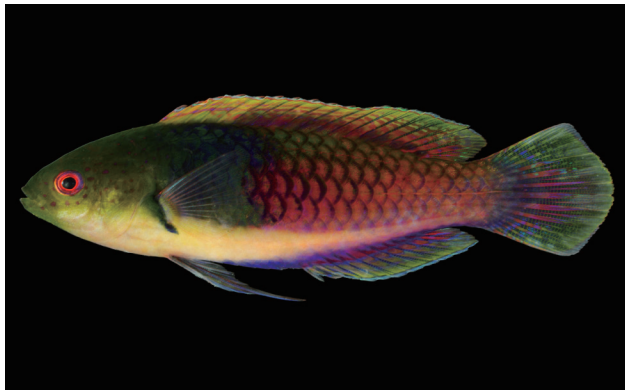


# ベラ科 Labridae



KAUM-I, 60570, 103.6 mm SL, Amami-oshima

ベラ科 イトヒキベラ属 *Cirrhilabrus cyanopleura* (Bleeker, 1851)  
クロヘリイトヒキベラ (オス)



KAUM-I, 72080, 66.7 mm SL, Amami-oshima

ベラ科 イトヒキベラ属 *Cirrhilabrus cyanopleura* (Bleeker, 1851)  
クロヘリイトヒキベラ (オス)



KAUM-I, 57900, 41.6 mm SL, Amami-oshima

ベラ科 イトヒキベラ属 *Cirrhilabrus cyanopleura* (Bleeker, 1851)  
クロヘリイトヒキベラ



KAUM-I, 72057, 37.1 mm SL, Amami-oshima

ベラ科 イトヒキベラ属 *Cirrhilabrus cyanopleura* (Bleeker, 1851)  
クロヘリイトヒキベラ



KAUM-I, 82271, 22.3 mm SL, Tokuno-shima

ベラ科 イトヒキベラ属 *Cirrhilabrus cyanopleura* (Bleeker, 1851)  
クロヘリイトヒキベラ



KAUM-I, 79171, 14.5 mm SL, Amami-oshima

ベラ科 イトヒキベラ属 *Cirrhilabrus cyanopleura* (Bleeker, 1851)  
クロヘリイトヒキベラ



KAUM-I, 82272, 8.3 mm SL, Tokuno-shima

ベラ科 イトヒキベラ属 *Cirrhilabrus cyanopleura* (Bleeker, 1851)  
クロヘリイトヒキベラ



Yoron-jima (photo by S. Harazaki)

ベラ科 イトヒキベラ属 *Cirrhilabrus cyanopleura* (Bleeker, 1851)  
クロヘリイトヒキベラ (オス)

クロヘリイトヒキベラ ●背鰭 11-12 棘 8-9 軟条●体側鱗は青色で縁どられる●オスの体前半部は青色●幼魚の吻端は白色●幼魚は尾柄に多数の青小点を内包する1 黒色斑がある



KAUM-I. 59512, 33.4 mm SL, Yoron-jima



ベラ科 イトヒキベラ属 *Cirrhilabrus exquisitus* Smith, 1957  
ニシキイトヒキベラ



Yoron-jima (photo by S. Hanazaki)

ベラ科 イトヒキベラ属 *Cirrhilabrus exquisitus* Smith, 1957  
ニシキイトヒキベラ (オス)

Yoron-jima (photo by S. Hanazaki)



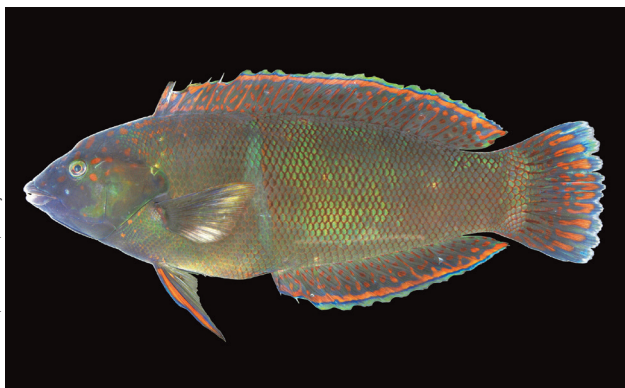
ベラ科 イトヒキベラ属 *Cirrhilabrus rubrimarginatus* Randall, 1992  
ベニヒレイトヒキベラ (オス)



KAUM-I. 72441, 402.9 mm SL, Amami-oshima

ベラ科 カンムリベラ属 *Coris aygula* Lacepède, 1801  
カンムリベラ (オス)

KAUM-I. 51541, 197.7 mm SL, Yoron-jima



ベラ科 カンムリベラ属 *Coris aygula* Lacepède, 1801  
カンムリベラ (メス)



KAUM-I. 71073, 198.7 mm SL, Yoron-jima

ベラ科 カンムリベラ属 *Coris aygula* Lacepède, 1801  
カンムリベラ

KAUM-I. 72352, 86.3 mm SL, Kikajima



ベラ科 カンムリベラ属 *Coris aygula* Lacepède, 1801  
カンムリベラ



KAUM-I. 45803, 26.1 mm SL, Yoron-jima

ベラ科 カンムリベラ属 *Coris aygula* Lacepède, 1801  
カンムリベラ

ニシキイトヒキベラ ●オスは胸鰭の基底と内側に、ハの字を描く2本の青色線がある●幼魚は尾柄部に青く縁どられる黒色斑がある

ベニヒレイトヒキベラ ●成魚は尾鰭後半部が赤色を呈する●オスは背鰭上部が赤色を呈する

カンムリベラ ●体の前半部に眼径より小さい黒色点が散在する●成魚の体側中央に1白色横帯がある●オスは体が暗緑色で、尾鰭に複数の切れ込みがある●若魚は背鰭に2黒色斑をもち、幼魚にはその下に赤色斑がある



# ベラ科 Labridae



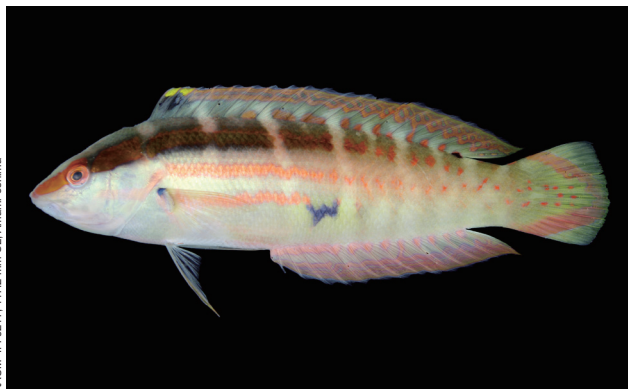
BSKU 108285, 83.8 mm SL, Yoron-jima

ベラ科 カンムリベラ属 *Coris batuensis* (Bleeker, 1856)  
シチセンムスメベラ (オス)



Anami-ohima (photo by K. Hagiwara)

ベラ科 カンムリベラ属 *Coris batuensis* (Bleeker, 1856)  
シチセンムスメベラ (オス)



KALUM-I 79217, 117.2 mm SL, Amami-oshima

ベラ科 カンムリベラ属 *Coris dorsomacula* Fowler, 1908  
スジベラ (オス)



KALUM-I 55131, 110.3 mm SL, Yoron-jima

ベラ科 カンムリベラ属 *Coris dorsomacula* Fowler, 1908  
スジベラ (オス)



KALUM-I 42708, 72.0 mm SL, Yoron-jima

ベラ科 カンムリベラ属 *Coris dorsomacula* Fowler, 1908  
スジベラ



KALUM-I 82188, 53.8 mm SL, Tokuno-shima

ベラ科 カンムリベラ属 *Coris dorsomacula* Fowler, 1908  
スジベラ



KALUM-I 70915, 48.9 mm SL, Yoron-jima

ベラ科 カンムリベラ属 *Coris dorsomacula* Fowler, 1908  
スジベラ



KALUM-I 101404, 29.6 mm SL, Yoron-jima

ベラ科 カンムリベラ属 *Coris dorsomacula* Fowler, 1908  
スジベラ

**シチセンムスメベラ** ●尾鰭に顕著な模様がなない●腹部に輪郭の不  
明瞭な赤～黒色斑がある●成魚は背鰭中央に眼径大の1黒色斑  
がある

**スジベラ** ●体側に6本の白色横線がある●成魚は背鰭前部に縁  
辺が黄色で縁どられる1黒色斑がある●幼魚は鰓蓋後端に後方  
が黄色く縁どられた1黒色斑がある



KAUM-I, 51540, 175.1 mm SL, Yoron-jima



ベラ科 カンムリベラ属 *Coris gaimard* (Quoy & Gaimard, 1824)  
ツユベラ (メス)



ベラ科 カンムリベラ属 *Coris gaimard* (Quoy & Gaimard, 1824)  
ツユベラ

KAUM-I, 52292, 43.8 mm SL, Tokuno-shima

Yoron-jima (photo by S. Hamazaki)



ベラ科 カンムリベラ属 *Coris gaimard* (Quoy & Gaimard, 1824)  
ツユベラ



ベラ科 ギチベラ属 *Epibulus insidiator* (Pallas, 1770)  
ギチベラ (オス)

Yoron-jima (photo by S. Hamazaki)

KAUM-I, 72398, 227.0 mm SL, Amami-oshima



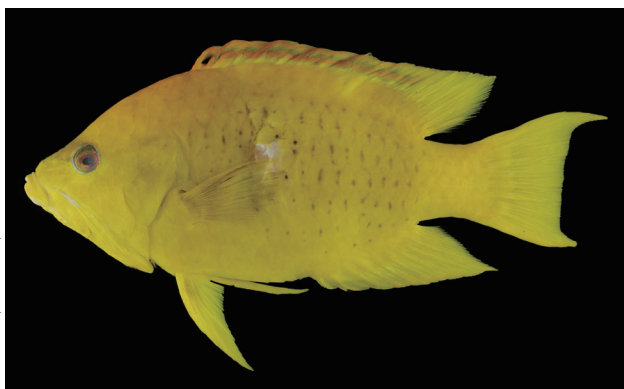
ベラ科 ギチベラ属 *Epibulus insidiator* (Pallas, 1770)  
ギチベラ (オス)



ベラ科 ギチベラ属 *Epibulus insidiator* (Pallas, 1770)  
ギチベラ (オス)

KAUM-I, 72398, 227.0 mm SL, Amami-oshima

KAUM-I, 63814, 193.6 mm SL, Amami-oshima



ベラ科 ギチベラ属 *Epibulus insidiator* (Pallas, 1770)  
ギチベラ



ベラ科 ギチベラ属 *Epibulus insidiator* (Pallas, 1770)  
ギチベラ

KAUM-I, 63814, 193.6 mm SL, Amami-oshima

ツユベラ ●成魚は第1棘が伸長し、尾鰭は黄色を呈する●オスは体側中央に1黄色横帯がある●若魚から成魚にかけて体側後半部に小さな青色点が散在する●幼魚は体が赤く、吻から尾柄部にかけて、黒く縁どられる5つの白色斑がある

ギチベラ ●下顎は後方に突出する●口は開いたとき、前方に著しく突出する●成魚の色彩は黄色から黒色まで変異に富む