



ベラ科 クギベラ属 *Gomphosus varius* Lacepède, 1801  
クギベラ (オス)



ベラ科 クギベラ属 *Gomphosus varius* Lacepède, 1801  
クギベラ (メス)



ベラ科 クギベラ属 *Gomphosus varius* Lacepède, 1801  
クギベラ



ベラ科 ホンベラ属 *Halichoeres biocellatus* Schultz, 1960  
ニシキキュウセン



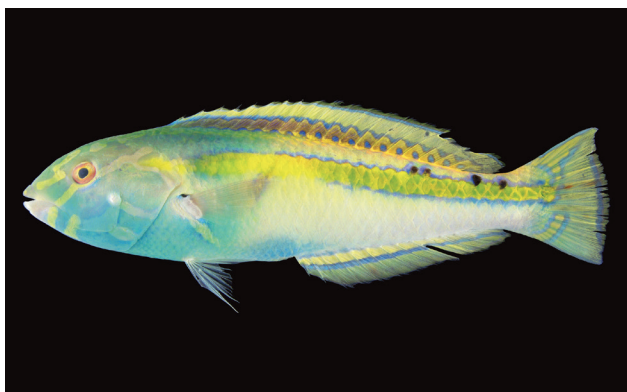
ベラ科 ホンベラ属 *Halichoeres biocellatus* Schultz, 1960  
ニシキキュウセン



ベラ科 ホンベラ属 *Halichoeres biocellatus* Schultz, 1960  
ニシキキュウセン (オス)



ベラ科 ホンベラ属 *Halichoeres chrysus* Randall, 1981  
コガネキュウセン



ベラ科 ホンベラ属 *Halichoeres hartzfeldti* (Bleeker, 1852)  
キスジキュウセン (オス)

**クギベラ** ●吻は著しく突出する●オスは体が暗緑色で、胸鰭上方に黄緑色斑がある●メスは体の前半が白く、後方に向かって次第に黒くなる●若魚は上唇から鰓蓋後方に向かう1 暗色縦線がある

**ニシキキュウセン** ●眼の前方に1 赤色縦帯がある●成魚は眼の後方に2 緑色横帯状斑がある●幼魚は背鰭に2 つ、尾鰭基部に1 つ、黄色く縁どられる黒色斑がある

**コガネキュウセン** ●体は一様に黄色●背鰭先端に、成魚は1 黒色斑、幼魚は1 黒色点がある

**キスジキュウセン** ●体側中央に黄色縦帯がある●オスは頭部に桃色の模様をもつ



KAUM-I-39862, 106.5 mm SL, Yoron-jima

ベラ科 ホンベラ属 *Halichoeres hortulanus* (Lacepède, 1801)  
トカラベラ (メス)



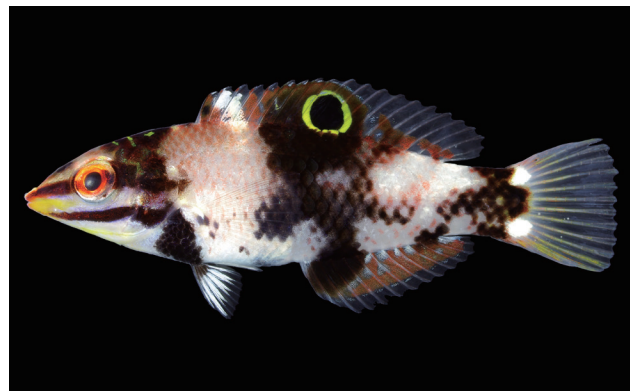
KAUM-I-83481, 101.2 mm SL, Tokuro-shima

ベラ科 ホンベラ属 *Halichoeres hortulanus* (Lacepède, 1801)  
トカラベラ (メス)



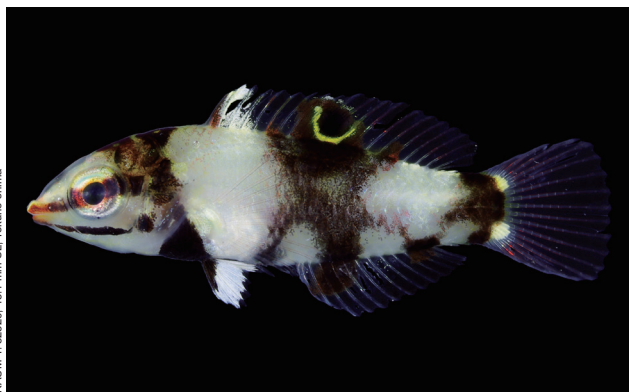
KAUM-I-72330, 44.3 mm SL, Kikajima

ベラ科 ホンベラ属 *Halichoeres hortulanus* (Lacepède, 1801)  
トカラベラ



KAUM-I-82449, 35.3 mm SL, Tokuro-shima

ベラ科 ホンベラ属 *Halichoeres hortulanus* (Lacepède, 1801)  
トカラベラ



KAUM-I-82526, 15.1 mm SL, Tokuro-shima

ベラ科 ホンベラ属 *Halichoeres hortulanus* (Lacepède, 1801)  
トカラベラ



KAUM-I-51247, 51.0 mm SL, Yoron-jima

ベラ科 ホンベラ属 *Halichoeres margaritaceus* (Valenciennes, 1839)  
アカニジベラ (メス)



Yoron-jima (photo by S. Harazaki)

ベラ科 ホンベラ属 *Halichoeres margaritaceus* (Valenciennes, 1839)  
アカニジベラ (オス)

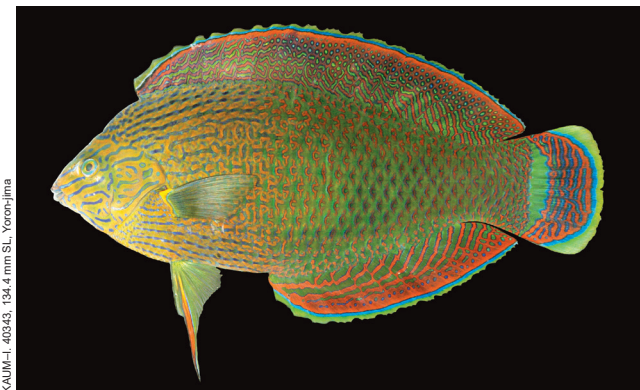


Yoron-jima (photo by S. Harazaki)

ベラ科 ホンベラ属 *Halichoeres margaritaceus* (Valenciennes, 1839)  
アカニジベラ (オス)

トカラベラ ●成魚は体側鱗が暗色で縁どられる●幼魚は体が白く、体側に輪郭の不明瞭な黒色横帯、背鰭中央に眼状斑がある

アカニジベラ ●頬に薄桃色の1直線がある●体側に黒色のまだら模様をもつ●メスと幼魚は背鰭中央に1眼状斑がある



KAUM-I\_40343, 134.4 mm SL, Yoron-jima

ベラ科 ホンベラ属 *Halichoeres marginatus* Rüppell, 1835  
カノコベラ (オス)



KAUM-I\_71182, 126.7 mm SL, Yoron-jima

ベラ科 ホンベラ属 *Halichoeres marginatus* Rüppell, 1835  
カノコベラ (オス)



KAUM-I\_93448, 125.1 mm SL, Tokuno-shima

ベラ科 ホンベラ属 *Halichoeres marginatus* Rüppell, 1835  
カノコベラ (メス)



KAUM-I\_45982, 54.3 mm SL, Yoron-jima

ベラ科 ホンベラ属 *Halichoeres marginatus* Rüppell, 1835  
カノコベラ



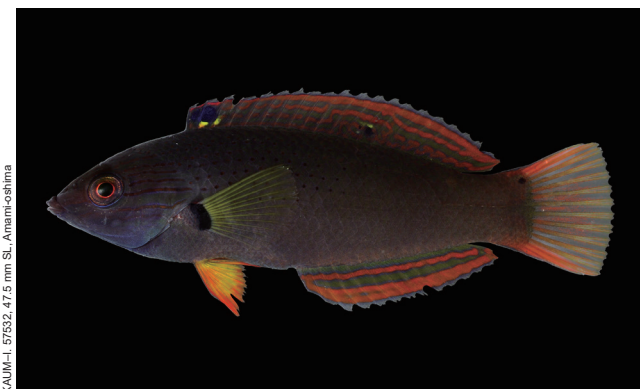
KAUM-I\_82525, 18.3 mm SL, Tokuno-shima

ベラ科 ホンベラ属 *Halichoeres marginatus* Rüppell, 1835  
カノコベラ



KAUM-I\_82514, 145.2 mm SL, Tokuno-shima

ベラ科 ホンベラ属 *Halichoeres melanochir* Fowler & Bean, 1928  
ムナテンベラ (オス)



KAUM-I\_57532, 47.5 mm SL, Amami-oshima

ベラ科 ホンベラ属 *Halichoeres melanochir* Fowler & Bean, 1928  
ムナテンベラ



KAUM-I\_79437, 29.9 mm SL, Amami-oshima

ベラ科 ホンベラ属 *Halichoeres melanochir* Fowler & Bean, 1928  
ムナテンベラ

**カノコベラ** ●成魚は体が暗緑色で、濃橙色の細かな線状模様がある●幼魚は背鰭軟条部に1眼状斑があり、尾鰭は透明

**ムナテンベラ** ●胸鰭基底に1黒色斑がある●成魚は腹鰭が黄色い●幼魚は背鰭に2つ、尾鰭基底上部に1つの眼状斑がある



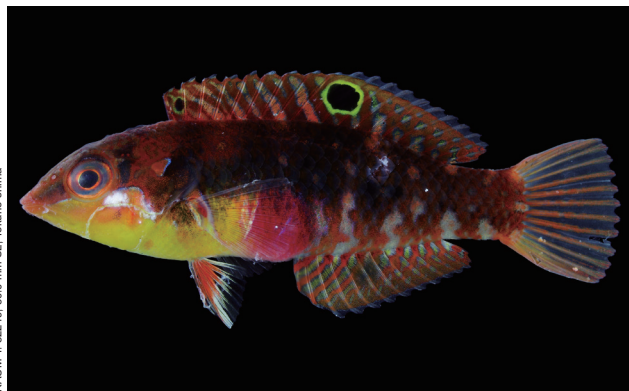
KAUM-I, 62860, 43.4 mm SL, Amami-oshima

ベラ科 ホンベラ属 *Halichoeres melanurus* (Bleeker, 1851)  
カザリキュウセン



KAUM-I, 72015, 38.2 mm SL, Amami-oshima

ベラ科 ホンベラ属 *Halichoeres melanurus* (Bleeker, 1851)  
カザリキュウセン



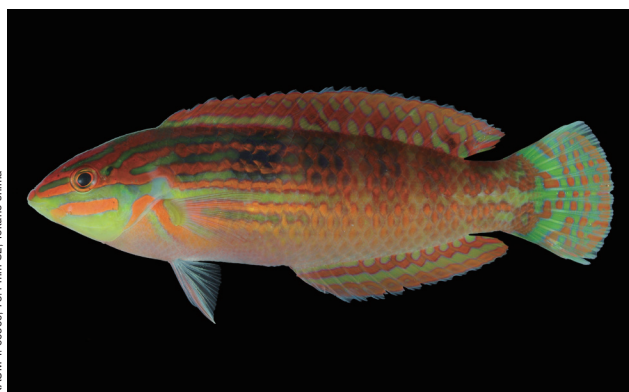
KAUM-I, 82219, 30.0 mm SL, Tokuro-shima

ベラ科 ホンベラ属 *Halichoeres nebulosus* (Valenciennes, 1839)  
イナズマベラ



Yoron-jima (photo by S. Harazaki)

ベラ科 ホンベラ属 *Halichoeres nebulosus* (Valenciennes, 1839)  
イナズマベラ (オス)



KAUM-I, 66566, 78.4 mm SL, Tokuro-shima

ベラ科 ホンベラ属 *Halichoeres orientalis* Randall, 1999  
ツキベラ



Yoron-jima (photo by S. Harazaki)

ベラ科 ホンベラ属 *Halichoeres orientalis* Randall, 1999  
ツキベラ



Yoron-jima (photo by S. Harazaki)

ベラ科 ホンベラ属 *Halichoeres orientalis* Randall, 1999  
ツキベラ



KAUM-I, 72035, 42.0 mm SL, Amami-oshima

ベラ科 ホンベラ属 *Halichoeres prosopeton* (Bleeker, 1853)  
ムナテンベラダマシ

カザリキュウセン ●体側に多数の黄色縦線がある●メスと幼魚は背鰭前部と中央部、および尾鰭基部に眼状斑がある  
イナズマベラ ●体側上半部は暗色●頬部に薄桃色の「ハ」の字型模様、あるいは頬部中央から腹鰭に向かう斜線がある

ツキベラ ●体は緑色で、赤い縞模様がある●眼の前方に2本の赤色縦帯がある  
ムナテンベラダマシ ●背鰭前部に1黒色斑がある●幼魚は体側に4本の黒色縦線があり、尾柄部と尾鰭は黄色を呈する



ベラ科 ホンベラ属 *Halichoeres trimaculatus* (Quoy & Gaimard, 1834)  
ミツボシキュウセン (オス)



ベラ科 ホンベラ属 *Halichoeres trimaculatus* (Quoy & Gaimard, 1834)  
ミツボシキュウセン (オス)



ベラ科 ホンベラ属 *Halichoeres trimaculatus* (Quoy & Gaimard, 1834)  
ミツボシキュウセン



ベラ科 ホンベラ属 *Halichoeres trimaculatus* (Quoy & Gaimard, 1834)  
ミツボシキュウセン



ベラ科 ホンベラ属 *Halichoeres trimaculatus* (Quoy & Gaimard, 1834)  
ミツボシキュウセン



ベラ科 タレクチベラ属 *Hemigymnus fasciatus* (Bloch, 1792)  
シマタレクチベラ



ベラ科 タレクチベラ属 *Hemigymnus fasciatus* (Bloch, 1792)  
シマタレクチベラ



ベラ科 タレクチベラ属 *Hemigymnus fasciatus* (Bloch, 1792)  
シマタレクチベラ

**ミツボシキュウセン** ●体は薄い緑色で、腹部は白色●尾柄部に1  
黒色斑がある●オスは胸鰭上方に1黒色斑がある

**シマタレクチベラ** ●唇が厚い●成魚は躯幹部が黒色で、4本の白  
色横線がある●幼魚は体が緑色で、6本の細い白色横線がある



KAUM-I\_89876, 294.6 mm SL, Amami-oshima

ベラ科 タレクチベラ属 *Hemigymnus melapterus* (Bloch, 1791)  
タレクチベラ



KAUM-I\_104419, 61.9 mm SL, Yoron-jima

ベラ科 タレクチベラ属 *Hemigymnus melapterus* (Bloch, 1791)  
タレクチベラ



KAUM-I\_46054, 25.3 mm SL, Yoron-jima

ベラ科 タレクチベラ属 *Hemigymnus melapterus* (Bloch, 1791)  
タレクチベラ



YCM-P\_38423, 45.6 mm SL, Kakaroma-jima

ベラ科 シロタスキベラ属 *Hologymnosus annulatus* (Lacepède, 1801)  
ナメラベラ



Yoron-jima (photo by S. Harazaki)

ベラ科 シロタスキベラ属 *Hologymnosus annulatus* (Lacepède, 1801)  
ナメラベラ (メス)



FRLM42874, 168.7 mm SL, Yoron-jima

ベラ科 シロタスキベラ属 *Hologymnosus doliatus* (Lacepède, 1801)  
シロタスキベラ



KAUM-I\_79287, 32.7 mm SL, Amami-oshima

ベラ科 シロタスキベラ属 *Hologymnosus doliatus* (Lacepède, 1801)  
シロタスキベラ



Yoron-jima (photo by S. Harazaki)

ベラ科 シロタスキベラ属 *Hologymnosus doliatus* (Lacepède, 1801)  
シロタスキベラ

タレクチベラ ●唇が厚い●成魚は体の前方が黄緑色、後方が黒色  
●幼魚は体側中央に幅の広い白色横帯がある  
ナメラベラ ●オスの体は緑色、メスは茶褐色で唇は黒色●幼魚は  
体側上部に1黄色縦帯がある

シロタスキベラ ●成魚は体が薄い緑色で、多数の細い横線がある  
●オスは体側に1白色横帯がある●幼魚は3本の赤色縦線がある



KPM-NI 14060, 254.1 mm SL, Kakeroma-jima

ベラ科 シロタスキベラ属 *Hologymnosus rhodonotus* Randall & Yamakawa, 1988  
アヤタスキベラ (オス)



KAJUM-I, 86721, 234.4 mm SL, Amami-oshima

ベラ科 テンス属 *Iniistius aneitensis* (Günther, 1862)  
ハゲヒラベラ



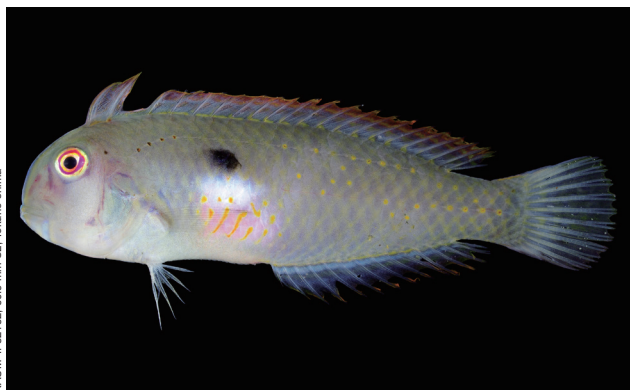
KAJUM-I, 86730, 204.2 mm SL, Amami-oshima

ベラ科 テンス属 *Iniistius pavo* (Valenciennes, 1840)  
ホシテンス



KAJUM-I, 82178, 68.4 mm SL, Tokuno-shima

ベラ科 テンス属 *Iniistius pavo* (Valenciennes, 1840)  
ホシテンス



KAJUM-I, 82132, 60.9 mm SL, Tokuno-shima

ベラ科 テンス属 *Iniistius pentadactylus* (Linnaeus, 1758)  
ヒラベラ



KAJUM-I, 82822, 194.8 mm SL, Amami-oshima

ベラ科 テンス属 *Iniistius twistii* (Bleeker, 1856)  
ヒノマルテンス



KAJUM-I, 72428, 115.5 mm SL, Amami-oshima

ベラ科 クロベラ属 *Labrichthys unilineatus* (Guichenot, 1847)  
クロベラ



KAJUM-I, 72889, 36.1 mm SL, Kikah-jima

ベラ科 クロベラ属 *Labrichthys unilineatus* (Guichenot, 1847)  
クロベラ

- アヤタスキベラ ●腹鰭は長い●体は上部が赤色、下部が白色
- ハゲヒラベラ ●体高は高い●体側前部に1黄色斑と1白色斑がある
- 背鰭軟条基底下に1黒色斑がある
- ホシテンス ●背鰭1, 2棘は伸長し、幼魚では「F」字型になる
- 眼の下から斜め後方に暗色斜体がある

- ヒラベラ ●オスは眼の後方に5つの黒色斑が並び●メスは胸鰭上方に大きな1白色斑があり、その上に小さな1黒色斑、下に赤色点がある
- ヒノマルテンス ●体は白色で、中央に大きな1赤色斑がある
- クロベラ ●体は黒色で、成魚は細い青色の縞模様がある●幼魚は体側に細い白色縦線がある



KAUM-I\_51228, 61.4 mm SL, Yoron-jima

ベラ科 ソメワケベラ属 *Labroides bicolor* Fowler & Bean, 1928  
ソメワケベラ



KAUM-I\_42718, 42.0 mm SL, Yoron-jima

ベラ科 ソメワケベラ属 *Labroides bicolor* Fowler & Bean, 1928  
ソメワケベラ



KAUM-I\_82481, 10.0 mm SL, Tokuro-shima

ベラ科 ソメワケベラ属 *Labroides bicolor* Fowler & Bean, 1928  
ソメワケベラ



Yoron-jima (photo by S. Harazaki)

ベラ科 ソメワケベラ属 *Labroides bicolor* Fowler & Bean, 1928  
ソメワケベラ



KAUM-I\_82141, 42.5 mm SL, Tokuro-shima

ベラ科 ソメワケベラ属 *Labroides dimidiatus* (Valenciennes, 1839)  
ホンソメワケベラ



KAUM-I\_39958, 42.3 mm SL, Yoron-jima

ベラ科 ソメワケベラ属 *Labroides dimidiatus* (Valenciennes, 1839)  
ホンソメワケベラ



KAUM-I\_82429, 26.7 mm SL, Tokuro-shima

ベラ科 ソメワケベラ属 *Labroides dimidiatus* (Valenciennes, 1839)  
ホンソメワケベラ



Yoron-jima (photo by S. Harazaki)

ベラ科 ソメワケベラ属 *Labroides dimidiatus* (Valenciennes, 1839)  
ホンソメワケベラ

ソメワケベラ ●体は黒色●成魚は尾柄と尾鰭が黄色●幼魚は体が黒色で、黄色縦帯がある

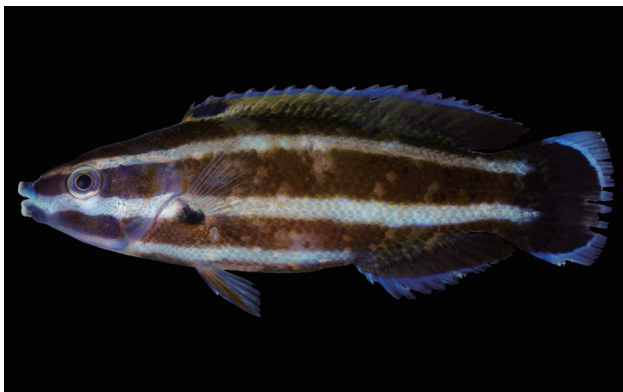
ホンソメワケベラ ●成魚は体前半部が黄色、後半部が水色で、吻から尾鰭後端まで達する黒色縦帯がある●幼魚は体が黒色で、水色縦帯がある





KAUM-I, 72084, 141.4 mm SL, Amami-oshima

ベラ科 マナベラ属 *Labropsis manabei* Schmidt, 1931  
マナベラ



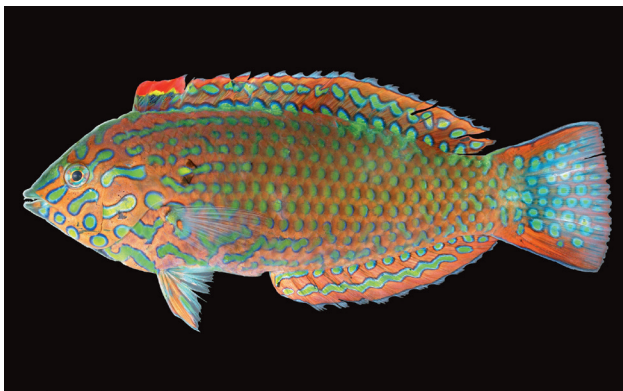
KAUM-I, 72185, 56.9 mm SL, Amami-oshima

ベラ科 マナベラ属 *Labropsis manabei* Schmidt, 1931  
マナベラ



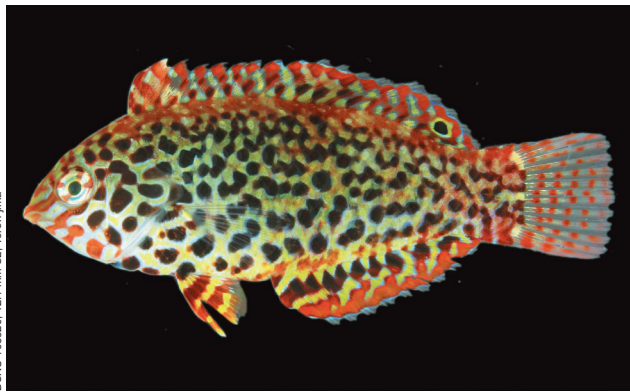
KAUM-I, 90401, 24.9 mm SL, Okinoerabu-jima

ベラ科 マナベラ属 *Labropsis xanthonota* Randall, 1981  
ミヤケベラ



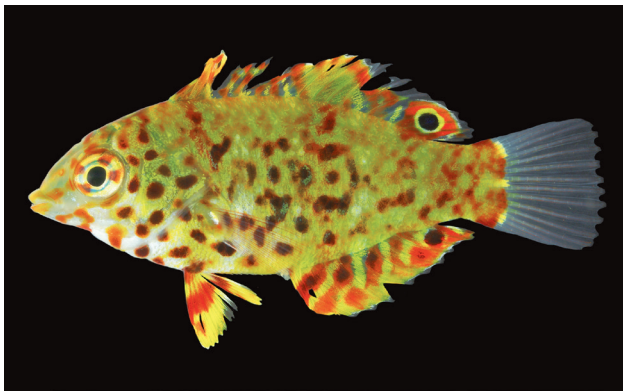
KAUM-I, 51527, 90.7 mm SL, Yoron-jima

ベラ科 ノドグロベラ属 *Macropharyngodon meleagris* (Valenciennes, 1839)  
ノドグロベラ (オス)



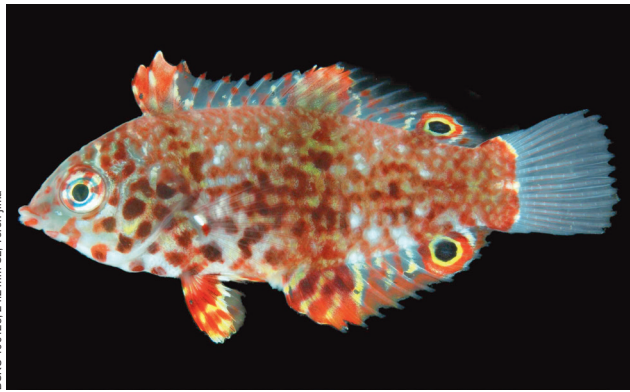
BSKU 108320, 42.1 mm SL, Yoron-jima

ベラ科 ノドグロベラ属 *Macropharyngodon meleagris* (Valenciennes, 1839)  
ノドグロベラ



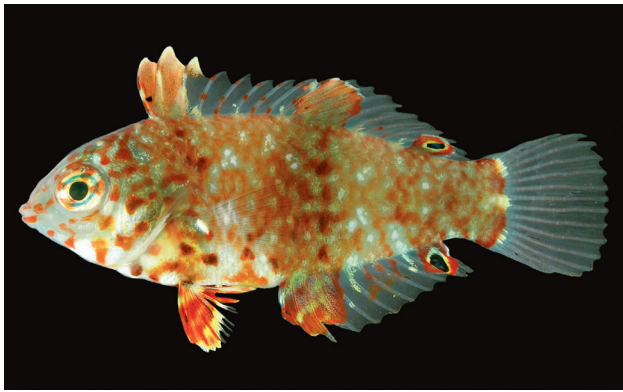
KAUM-I, 51508, 28.5 mm SL, Yoron-jima

ベラ科 ノドグロベラ属 *Macropharyngodon meleagris* (Valenciennes, 1839)  
ノドグロベラ



BSKU 106125, 24.2 mm SL, Yoron-jima

ベラ科 ノドグロベラ属 *Macropharyngodon meleagris* (Valenciennes, 1839)  
ノドグロベラ

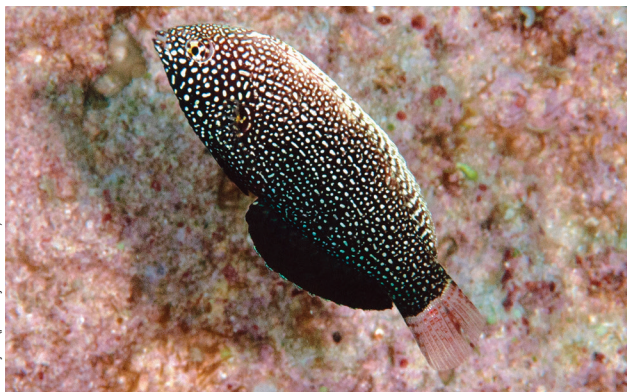


KAUM-I, 47848, 22.1 mm SL, Yoron-jima

ベラ科 ノドグロベラ属 *Macropharyngodon meleagris* (Valenciennes, 1839)  
ノドグロベラ

**マナベラ** ●口は短い筒状●体は濃い青色で、胸鰭基部に1黒色斑がある●オスは胸鰭上方に黄色斑がある●幼魚は体側に3本の水色縦帯がある  
**ミヤケベラ** ●体は黒色●幼魚とメスは体に複数の黄色線があり、背鰭棘部は黄色

**ノドグロベラ** ●成魚は体が赤褐色で、緑色点が散在する●幼魚は体が白色で、赤褐色小点が散在する●幼魚の背鰭と臀鰭の後端それぞれに1眼状斑がある



Yoron-jima (photo by S. Harazaki)

ベラ科 ノドグロベラ属 *Macropharyngodon negrosensis* Herre, 1932  
セジロノドグロベラ



KAUM-I, 42728, 227.2 mm SL, Yoron-jima

ベラ科 テンスモドキ属 *Novaculichthys taeniourus* (Lacepède, 1801)  
オビテンスモドキ (オス)



KAUM-I, 48109, 63.3 mm SL, Yoron-jima

ベラ科 テンスモドキ属 *Novaculichthys taeniourus* (Lacepède, 1801)  
オビテンスモドキ



BSKU 106142, 50.5 mm SL, Yoron-jima

ベラ科 テンスモドキ属 *Novaculichthys taeniourus* (Lacepède, 1801)  
オビテンスモドキ



KAUM-I, 66325, 49.9 mm SL, Uke-jima

ベラ科 テンスモドキ属 *Novaculichthys taeniourus* (Lacepède, 1801)  
オビテンスモドキ



KAUM-I, 47914, 35.0 mm SL, Yoron-jima

ベラ科 テンスモドキ属 *Novaculichthys taeniourus* (Lacepède, 1801)  
オビテンスモドキ



KAUM-I, 51360, 12.2 mm SL, Yoron-jima

ベラ科 テンスモドキ属 *Novaculichthys taeniourus* (Lacepède, 1801)  
オビテンスモドキ



Yoron-jima (photo by S. Harazaki)

ベラ科 テンスモドキ属 *Novaculoides macrolepidotus* (Bloch, 1791)  
オオヒレテンスモドキ

セジロノドグロベラ ●体は黒色●幼魚とメスの背鰭は白色、尾鰭は透明で赤色小点が散在する  
オビテンスモドキ ●体は緑色で、尾鰭基部は白色●成魚は眼が赤色●幼魚は背鰭第1, 2棘が伸長する●幼魚は眼の中央から放射状に赤色線がはしる

オオヒレテンスモドキ ●体高は低い●吻は尖る●背鰭と臀鰭の基底は長い●体は暗褐色または緑色



YCMF-46110, 46.2 mm SL, Amami-oshima

ベラ科 ホホスジモチノウオ属 *Oxycheilinus bimaculatus* (Valenciennes, 1840)  
タコベラ



KAUM-I, 62641, 37.3 mm SL, Amami-oshima

ベラ科 ホホスジモチノウオ属 *Oxycheilinus bimaculatus* (Valenciennes, 1840)  
タコベラ



KAUM-I, 58278, 171.5 mm SL, Amami-oshima

ベラ科 ホホスジモチノウオ属 *Oxycheilinus celebicus* (Bleeker, 1853)  
ハナナガモチノウオ



KAUM-I, 20083, 152.2 mm SL, Amami-oshima

ベラ科 ホホスジモチノウオ属 *Oxycheilinus celebicus* (Bleeker, 1853)  
ハナナガモチノウオ



KAUM-I, 72406, 220.5 mm SL, Amami-oshima

ベラ科 ホホスジモチノウオ属 *Oxycheilinus digamma* (Lacepède, 1801)  
ホホスジモチノウオ



KAUM-I, 49857, 112.3 mm SL, Amami-oshima

ベラ科 ホホスジモチノウオ属 *Oxycheilinus orientalis* (Günther, 1862)  
カタグロホホスジモチノウオ



KAUM-I, 57921, 218.6 mm SL, Amami-oshima

ベラ科 ホホスジモチノウオ属 *Oxycheilinus unifasciatus* (Streets, 1877)  
ヒトスジモチノウオ



KAUM-I, 63928, 155.7 mm SL, Amami-oshima

ベラ科 ホホスジモチノウオ属 *Oxycheilinus unifasciatus* (Streets, 1877)  
ヒトスジモチノウオ

**タコベラ** ●背鰭前部に1青～黒色小斑がある●オスは尾鰭上葉と中央が伸長する●幼魚は眼の下に1白色横線がある  
**ハナナガモチノウオ** ●吻は長く、背縁が凹む●眼の中央から放射状に赤色線がはしる  
**ホホスジモチノウオ** ●吻は短い●眼の後方の縦線は鰓蓋後端に達さない

**カタグロホホスジモチノウオ** ●背鰭前部とその下方に黒色斑がある●幼魚は体の中央に1赤色縦帯、尾柄に黒色小点がある  
**ヒトスジモチノウオ** ●眼の後方の縦線は鰓蓋後端に達する●尾柄部に1白色横帯がある



KAUM-I\_62522, 31.4 mm SL, Amami-oshima

ベラ科 ニセモチノウオ属 *Pseudocheilinus evanidus* Jordan & Evermann, 1903  
ヒメニセモチノウオ



KAUM-I\_71027, 22.8 mm SL, Yoron-jima

ベラ科 ニセモチノウオ属 *Pseudocheilinus evanidus* Jordan & Evermann, 1903  
ヒメニセモチノウオ



KAUM-I\_89020, 34.6 mm SL, Yoron-jima

ベラ科 ニセモチノウオ属 *Pseudocheilinus hexataenia* (Bleeker, 1857)  
ニセモチノウオ



KAUM-I\_55162, 34.4 mm SL, Yoron-jima

ベラ科 ニセモチノウオ属 *Pseudocheilinus hexataenia* (Bleeker, 1857)  
ニセモチノウオ



KAUM-I\_59494, 61.8 mm SL, Yoron-jima

ベラ科 ニセモチノウオ属 *Pseudocheilinus octotaenia* Jenkins, 1901  
ヤスジニセモチノウオ



KAUM-I\_61131, 35.7 mm SL, Amami-oshima

ベラ科 ニセモチノウオ属 *Pseudocheilinus octotaenia* Jenkins, 1901  
ヤスジニセモチノウオ



KAUM-I\_57635, 21.9 mm SL, Amami-oshima

ベラ科 ニセモチノウオ属 *Pseudocheilinus octotaenia* Jenkins, 1901  
ヤスジニセモチノウオ



KAUM-I\_59425, 20.4 mm SL, Yoron-jima

ベラ科 ニセモチノウオ属 *Pseudocheilinus octotaenia* Jenkins, 1901  
ヤスジニセモチノウオ

ヒメニセモチノウオ ●体は薄紅色で、多数の黄色縦線がある●眼の下に白色縦帯がある  
ニセモチノウオ ●体は薄紫色で、6本の細い橙色縦線がある●尾柄上部に1眼状斑がある

ヤスジニセモチノウオ ●吻は尖る●体は橙色で、体側に8本の細い赤色縦線がある●幼魚は吻が白色



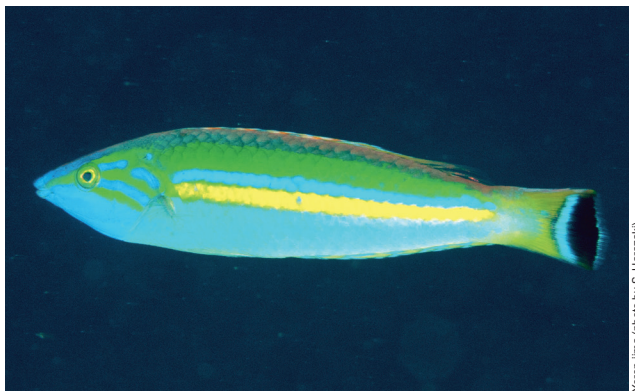
ベラ科 シラタキベラダマシ属 *Pseudocoris aurantifasciata* Fourmanoir, 1971  
シラタキベラダマシ (オス)



ベラ科 シラタキベラダマシ属 *Pseudocoris aurantifasciata* Fourmanoir, 1971  
シラタキベラダマシ (メス)



ベラ科 シラタキベラダマシ属 *Pseudocoris yamashiroi* (Schmidt, 1931)  
ヤマシロベラ (メス)



ベラ科 オグロベラ属 *Pseudojuloides splendens* Victor, 2017  
オグロベラ (メス)



ベラ科 カミナリベラ属 *Stethojulis bandanensis* (Bleeker, 1851)  
アカオビベラ (メス)



ベラ科 カミナリベラ属 *Stethojulis bandanensis* (Bleeker, 1851)  
アカオビベラ



ベラ科 カミナリベラ属 *Stethojulis bandanensis* (Bleeker, 1851)  
アカオビベラ



ベラ科 カミナリベラ属 *Stethojulis bandanensis* (Bleeker, 1851)  
アカオビベラ

**ヤマシロベラ** ●オスは背鰭第1棘が伸長する●メスは体が薄桃色で、頭部から腹部にかけて薄い黄緑色  
**オグロベラ** ●オスは体が緑色で、1黄色横帯があり、尾鰭後半部は黒色●幼魚からメスは体が薄桃色で、腹部は黄色

**アカオビベラ** ●胸鰭上部に赤色斑がある●幼魚は尾鰭と臀鰭の後端にそれぞれ1眼状斑、尾鰭基部に黒色点がある



KAUM-I\_71052, 61.4 mm SL, Yoron-jima

ベラ科 カミナリベラ属 *Stethojulis strigiventer* (Bennett, 1833)  
ハラスジベラ (メス)



KAUM-I\_90544, 39.9 mm SL, Okinoerabu-jima

ベラ科 カミナリベラ属 *Stethojulis strigiventer* (Bennett, 1833)  
ハラスジベラ



KAUM-I\_39770, 34.9 mm SL, Yoron-jima

ベラ科 カミナリベラ属 *Stethojulis strigiventer* (Bennett, 1833)  
ハラスジベラ



KAUM-I\_39789, 31.4 mm SL, Yoron-jima

ベラ科 カミナリベラ属 *Stethojulis strigiventer* (Bennett, 1833)  
ハラスジベラ



KAUM-I\_90096, 20.2 mm SL, Okinoerabu-jima

ベラ科 カミナリベラ属 *Stethojulis strigiventer* (Bennett, 1833)  
ハラスジベラ



KAUM-I\_79070, 14.0 mm SL, Amami-oshima

ベラ科 カミナリベラ属 *Stethojulis strigiventer* (Bennett, 1833)  
ハラスジベラ



BSKU 106166, 24.2 mm SL, Yoron-jima

ベラ科 カミナリベラ属 *Stethojulis trilineata* (Bloch & Schneider, 1801)  
オニベラ



Yoron-jima (photo by S. Harazaki)

ベラ科 カミナリベラ属 *Stethojulis trilineata* (Bloch & Schneider, 1801)  
オニベラ (オス)

ハラスジベラ ●体は緑色で、腹部は白色●体側に多数の白色縦線がある●幼魚は尾鰭と臀鰭の後端、尾鰭基部にそれぞれ1眼状斑がある

オニベラ ●オスは体が黄土色で、腹部は白色●体側に4本の青緑色の縦線がある



ベラ科 イトベラ属 *Suezichthys gracilis* (Steindachner & Döderlein, 1887)  
イトベラ



ベラ科 イトベラ属 *Suezichthys gracilis* (Steindachner & Döderlein, 1887)  
イトベラ



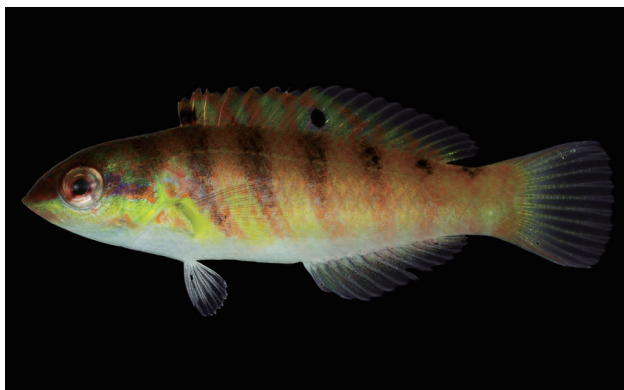
ベラ科 ニシキベラ属 *Thalassoma amblycephalum* (Bleeker, 1856)  
コガシラベラ (オス)



ベラ科 ニシキベラ属 *Thalassoma amblycephalum* (Bleeker, 1856)  
コガシラベラ



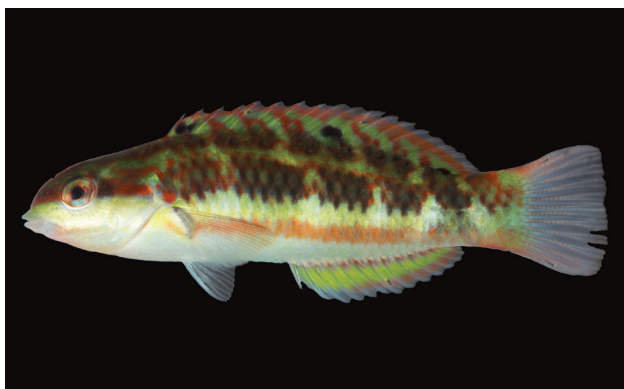
ベラ科 ニシキベラ属 *Thalassoma hardwicke* (Bennett, 1830)  
セナスジベラ



ベラ科 ニシキベラ属 *Thalassoma hardwicke* (Bennett, 1830)  
セナスジベラ



ベラ科 ニシキベラ属 *Thalassoma janseni* (Bleeker, 1856)  
ヤンセンニシキベラ

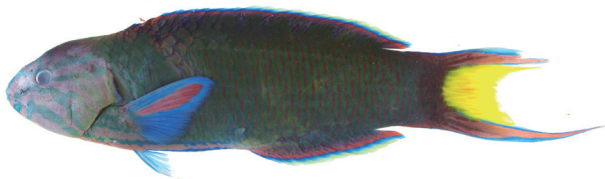


ベラ科 ニシキベラ属 *Thalassoma janseni* (Bleeker, 1856)  
ヤンセンニシキベラ

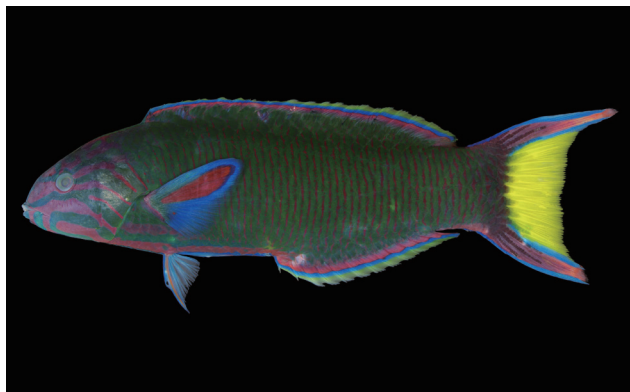
**イトベラ** ●上唇から尾柄に達する1赤色横帯がある●幼魚は尾鰭基底上部に1黒色斑がある  
**コガシラベラ** ●頭は丸い●幼魚は体が白色で、体側に2黒色縦帯がある●成魚は体が緑色で、胸鰭後下方から尾鰭にかけて赤みを帯びる

**セナスジベラ** ●背鰭基部から腹部にかけて6本の黒色斜帯がある●幼魚は背鰭前部と中央部にそれぞれ1黒色斑がある  
**ヤンセンニシキベラ** ●唇は白色●成魚は体が白色で、複数の輪郭が不明瞭な黒色斑がある●幼魚は腹部に1赤色縦帯がある

KAUM-I\_63829, 177.0 mm SL, Amami-oshima



ベラ科 ニシキベラ属 *Thalassoma lunare* (Linnaeus, 1758)  
オトメベラ (オス)



KAUM-I\_57872, 154.2 mm SL, Amami-oshima

ベラ科 ニシキベラ属 *Thalassoma lunare* (Linnaeus, 1758)  
オトメベラ (オス)

KAUM-I\_41083, 124.8 mm SL, Yoron-jima



ベラ科 ニシキベラ属 *Thalassoma lutescens* (Lay & Bennett, 1839)  
ヤマブキベラ (オス)



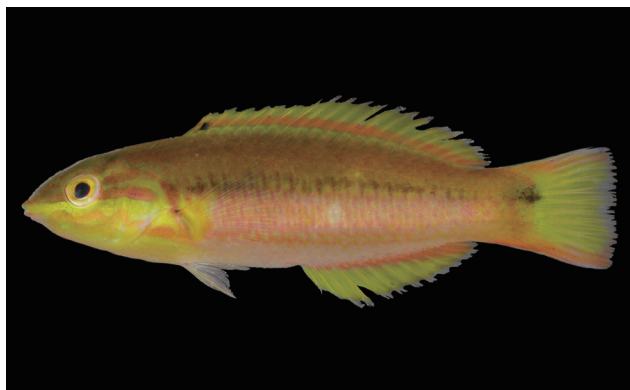
KAUM-I\_82238, 109.6 mm SL, Tokuno-shima

ベラ科 ニシキベラ属 *Thalassoma lutescens* (Lay & Bennett, 1839)  
ヤマブキベラ

KAUM-I\_62414, 71.3 mm SL, Tokuno-shima



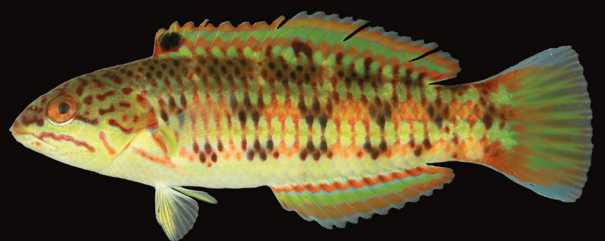
ベラ科 ニシキベラ属 *Thalassoma lutescens* (Lay & Bennett, 1839)  
ヤマブキベラ (メス)



KAUM-I\_57748, 52.0 mm SL, Amami-oshima

ベラ科 ニシキベラ属 *Thalassoma lutescens* (Lay & Bennett, 1839)  
ヤマブキベラ

KAUM-I\_40021, 44.7 mm SL, Yoron-jima



ベラ科 ニシキベラ属 *Thalassoma purpureum* (Forsskal, 1775)  
キヌベラ



KAUM-I\_45983, 44.1 mm SL, Yoron-jima

ベラ科 ニシキベラ属 *Thalassoma purpureum* (Forsskal, 1775)  
キヌベラ

オトメベラ ●胸鰭上部に赤紫色の楕円形斑がある●オスは体が青緑色、メスは黄緑色  
ヤマブキベラ ●成魚は胸鰭前半部が黄色、後半部は青色●尾鰭基部に成長に伴って消失する1黒色斑がある

キヌベラ ●体側に「w」型の黒色模様がある●幼魚とメスは眼の前方に「Y」字型の赤色模様がある



YCMF 36243, 111.0 mm SL, Amami-oshima



ベラ科 ニシキベラ属 *Thalassoma quinquevittatum* (Lay & Bennett, 1839)  
ハコベラ



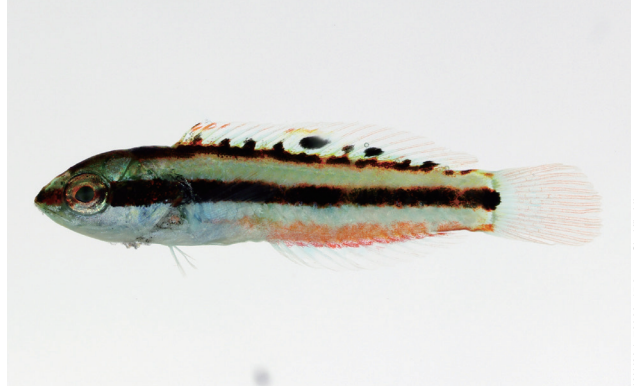
ベラ科 ニシキベラ属 *Thalassoma trilobatum* (Lacepède, 1801)  
リュウグウベラ (オス)

KAJUM-I, 71003, 143.5 mm SL, Yoron-jima

KAJUM-I, 72339, 23.6 mm SL, Kikai-jima



ベラ科 ニシキベラ属 *Thalassoma trilobatum* (Lacepède, 1801)  
リュウグウベラ



ベラ科 ニシキベラ属 *Thalassoma trilobatum* (Lacepède, 1801)  
リュウグウベラ

KAJUM-I, 72380, 15.2 mm SL, Kikai-jima

KAJUM-I, 71019, 46.8 mm SL, Yoron-jima



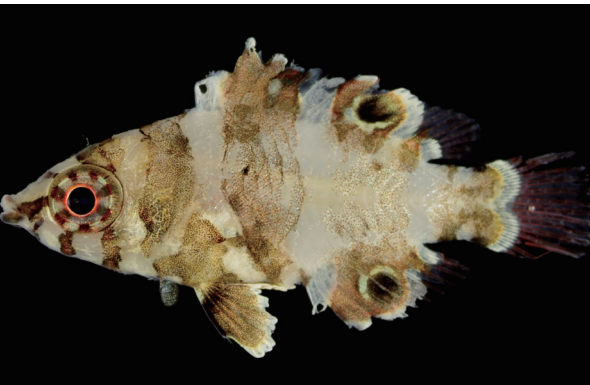
ベラ科 ハシナガベラ属 *Wetmorella nigropinnata* (Seale, 1901)  
ハシナガベラ



ベラ科 ハシナガベラ属 *Wetmorella nigropinnata* (Seale, 1901)  
ハシナガベラ

KAJUM-I, 71155, 46.0 mm SL, Yoron-jima

KAJUM-I, 66560, 11.6 mm SL, Tokuro-shima



ベラ科 ハシナガベラ属 *Wetmorella nigropinnata* (Seale, 1901)  
ハシナガベラ



ベラ科 テンスモドキ属 *Xyrichtys scistiatus* (Jordan & Thompson, 1914)  
テンスモドキ

FRUM 42872, 86.3 mm SL, Yoron-jima

**ハコベラ** ●頭はまるい●成魚は体側上部に2本の薄桃色縦線がある  
**リュウグウベラ** ●成魚は体側に青緑色の四角模様が並ぶ●幼魚は体の上部と中央に幅の広い2濃赤色縦帯、腹部には細い赤色縦帯がある

**ハシナガベラ** ●背鰭と臀鰭の軟条部に1眼状斑がある●成魚は眼の後ろと尾柄部に黄色横帯がある●幼魚は体が白色で、5本の茶色横帯がある  
**テンスモドキ** ●腹鰭は長く、たたんだ時にその後端が肛門に達する●体は薄桃色で、腹部は白色

KAUM-I\_86715, 261.4 mm SL, Amami-oshima



ブダイ科 ブダイ属 *Calotomus carolinus* (Valenciennes, 1840)  
台湾ブダイ (オス)

KAUM-I\_101211, 261.3 mm SL, Yoron-jima



ブダイ科 ブダイ属 *Calotomus carolinus* (Valenciennes, 1840)  
台湾ブダイ (オス)

KAUM-I\_74993, 250.3 mm SL, Amami-oshima



ブダイ科 ブダイ属 *Calotomus carolinus* (Valenciennes, 1840)  
台湾ブダイ (オス)

KAUM-I\_72467, 241.3 mm SL, Kikai-jima



ブダイ科 ブダイ属 *Calotomus carolinus* (Valenciennes, 1840)  
台湾ブダイ (メス)

KAUM-I\_51486, 200.8 mm SL, Yoron-jima



ブダイ科 ブダイ属 *Calotomus carolinus* (Valenciennes, 1840)  
台湾ブダイ (メス)

KAUM-I\_55065, 143.2 mm SL, Yoron-jima



ブダイ科 ブダイ属 *Calotomus carolinus* (Valenciennes, 1840)  
台湾ブダイ (メス)

KAUM-I\_82392, 34.7 mm SL, Tokuro-shima



ブダイ科 ブダイ属 *Calotomus carolinus* (Valenciennes, 1840)  
台湾ブダイ

KAUM-I\_41082, 81.4 mm SL, Yoron-jima



ブダイ科 ブダイ属 *Calotomus spinidens* (Quoy & Gaimard, 1824)  
チビブダイ

台湾ブダイ ●歯は完全に癒合しない●尾鰭は湾入形（メスは浅い）●尾鰭はオスが濃い緑色，メスが茶褐色

チビブダイ ●背鰭，臀鰭，尾鰭に濃いピンクの縁取り●歯は完全に癒合しない●体は明るい黄褐色



ブダイ科 イロブダイ属 *Cetoscarus ocellatus* (Valenciennes, 1840)  
イロブダイ (オス)



ブダイ科 イロブダイ属 *Cetoscarus ocellatus* (Valenciennes, 1840)  
イロブダイ



ブダイ科 イロブダイ属 *Cetoscarus ocellatus* (Rüppell, 1829)  
イロブダイ (メス)



ブダイ科 イロブダイ属 *Cetoscarus ocellatus* (Valenciennes, 1840)  
イロブダイ



ブダイ科 イロブダイ属 *Cetoscarus ocellatus* (Valenciennes, 1840)  
イロブダイ



ブダイ科 イロブダイ属 *Cetoscarus ocellatus* (Valenciennes, 1840)  
イロブダイ



ブダイ科 ハゲブダイ属 *Chlorurus bowersi* (Snyder, 1909)  
オオモンハゲブダイ (オス)



ブダイ科 ハゲブダイ属 *Chlorurus bowersi* (Snyder, 1909)  
オオモンハゲブダイ (メス)

**イロブダイ** ●頭部は細長い●オスは緑色で、鱗に黄橙色の縁取り  
●メスは体側下部に黒褐色の鱗模様●幼魚は白色で、頭部は明るい橙色

**オオモンハゲブダイ** ●眼の後ろに明るい橙色の大型三角斑がある  
●頭部輪郭は丸い●眼の前方に濃色斑がある

# ブダイ科 Scaridae



KAUM-I\_76708\_3107 mm SL, Amami-oshima

ブダイ科 ハゲブダイ属 *Chlorurus frontalis* (Valenciennes, 1840)  
オニハゲブダイ (オス)



KAUM-I\_72468\_177.0 mm SL, Kikai-jima

ブダイ科 ハゲブダイ属 *Chlorurus frontalis* (Valenciennes, 1840)  
オニハゲブダイ



KAUM-I\_98388\_292.3 mm SL, Amami-oshima

ブダイ科 ハゲブダイ属 *Chlorurus japanensis* (Bloch, 1789)  
シジュウカラ (オス)



KAUM-I\_89989\_236.5 mm SL, Amami-oshima

ブダイ科 ハゲブダイ属 *Chlorurus japanensis* (Bloch, 1789)  
シジュウカラ (オス)



KAUM-I\_91546\_337.6 mm SL, Amami-oshima

ブダイ科 ハゲブダイ属 *Chlorurus microrhinos* (Bleeker, 1854)  
ナンヨウブダイ (オス)



KAUM-I\_82712\_319.7 mm SL, Amami-oshima

ブダイ科 ハゲブダイ属 *Chlorurus microrhinos* (Bleeker, 1854)  
ナンヨウブダイ (オス)



KAUM-I\_80725\_279.5 mm SL, Okinoerabu-jima

ブダイ科 ハゲブダイ属 *Chlorurus microrhinos* (Bleeker, 1854)  
ナンヨウブダイ (オス)



KAUM-I\_46023\_256.0 mm SL, Yoron-jima

ブダイ科 ハゲブダイ属 *Chlorurus microrhinos* (Bleeker, 1854)  
ナンヨウブダイ (オス)

**オニハゲブダイ** ●眼の周辺に明るい橙色のまだら模様がある●頭部輪郭は眼の前で急傾斜する●鱗に橙色の縁取りがある  
**シジュウカラ** ●頬部はピンク色●体側に濃色の斜走帯がある●メスは全身が黒色で、尾鰭のみ赤い

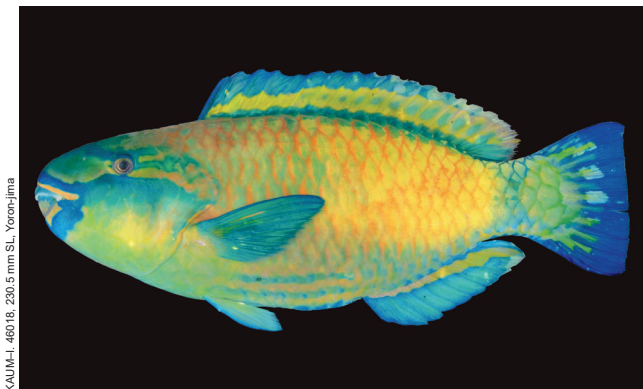
**ナンヨウブダイ** ●頭部輪郭は眼の前で急傾斜する●頭部に明瞭な橙色の模様がない●眼の位置は口より背面に近い



ブダイ科 ハゲブダイ属 *Chlorurus sordidus* (Forsskål, 1775)  
ハゲブダイ (オス)



ブダイ科 ハゲブダイ属 *Chlorurus sordidus* (Forsskål, 1775)  
ハゲブダイ (オス)



ブダイ科 ハゲブダイ属 *Chlorurus sordidus* (Forsskål, 1775)  
ハゲブダイ (オス)



ブダイ科 ハゲブダイ属 *Chlorurus sordidus* (Forsskål, 1775)  
ハゲブダイ (メス)



ブダイ科 ハゲブダイ属 *Chlorurus sordidus* (Forsskål, 1775)  
ハゲブダイ (メス)



ブダイ科 ハゲブダイ属 *Chlorurus sordidus* (Forsskål, 1775)  
ハゲブダイ (メス)



ブダイ科 ハゲブダイ属 *Chlorurus sordidus* (Forsskål, 1775)  
ハゲブダイ (メス)



ブダイ科 ハゲブダイ属 *Chlorurus sordidus* (Forsskål, 1775)  
ハゲブダイ

**ハゲブダイ** ●頭部輪郭は角が丸みを帯びた横向きの台形●吻の上部に暗色斑●尾鰭は截形●メスは尾柄に1黒色斑が出ることが多い



KAUM-I-66911, 444.6 mm SL, Amami-oshima

ブダイ科 キツネブダイ属 *Hipposcarus longiceps* (Valenciennes, 1840)  
キツネブダイ (オス)



KAUM-I-66911, 444.6 mm SL, Amami-oshima

ブダイ科 キツネブダイ属 *Hipposcarus longiceps* (Valenciennes, 1840)  
キツネブダイ (オス)



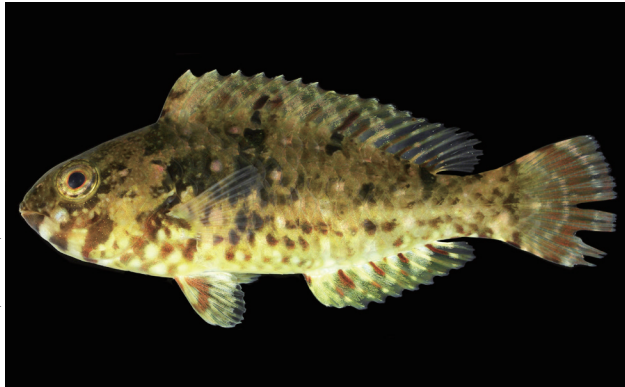
KAUM-I-66912, 311.8 mm SL, Amami-oshima

ブダイ科 キツネブダイ属 *Hipposcarus longiceps* (Valenciennes, 1840)  
キツネブダイ (メス)



KAUM-I-62703, 65.2 mm SL, Amami-oshima

ブダイ科 ミゾレブダイ属 *Leptoscarus vaigiensis* (Quoy & Gaimard, 1824)  
ミゾレブダイ



KAUM-I-62703, 65.2 mm SL, Amami-oshima

ブダイ科 ミゾレブダイ属 *Leptoscarus vaigiensis* (Quoy & Gaimard, 1824)  
ミゾレブダイ



YCM-P-49778, 36.1 mm SL, Kakeroma-jima

ブダイ科 ミゾレブダイ属 *Leptoscarus vaigiensis* (Quoy & Gaimard, 1824)  
ミゾレブダイ



KAUM-I-89981, 280.9 mm SL, Amami-oshima

ブダイ科 アオブダイ属 *Scarus dimidiatus* Bleeker, 1859  
カワリブダイ (オス)



NSMT-P-131246, 312.0 mm SL, Amami-oshima

ブダイ科 アオブダイ属 *Scarus festivus* Valenciennes, 1840  
ツキノワブダイ (オス)

キツネブダイ ●頭部は細長い●眼は頭部背縁に近い●尾鰭は二重湾入形

ミゾレブダイ ●体高は低く、体は細長い●体は褐色のマール模様●背鰭にくさび状の濃色斑がある

カワリブダイ ●眼から胸鰭にかけて1黒色斜走帯がある●体前半上部は淡色に抜ける●メスは薄い黄色で、体側上半部に数本の鞍状斑がある

ツキノワブダイ ●額部はやや膨らむ●眼から上方に2本の緑色帯●尾鰭の両葉は伸長

KAUM-I, 90344, 319.0 mm SL, Okhoerabu-jima



ブダイ科 アオブダイ属 *Scarus forsteni* (Bleeker, 1861)  
イチモンジブダイ (オス)



KAUM-I, 45776, 257.6 mm SL, Yoron-jima

ブダイ科 アオブダイ属 *Scarus forsteni* (Bleeker, 1861)  
イチモンジブダイ (オス)

SKAUM-I, 72456, 233.8 mm SL, Kikoh-jima



ブダイ科 アオブダイ属 *Scarus forsteni* (Bleeker, 1861)  
イチモンジブダイ (メス)



KAUM-I, 62288, 227.6 mm SL, Amami-oshima

ブダイ科 アオブダイ属 *Scarus forsteni* (Bleeker, 1861)  
イチモンジブダイ (メス)

KAUM-I, 51477, 175.2 mm SL, Yoron-jima



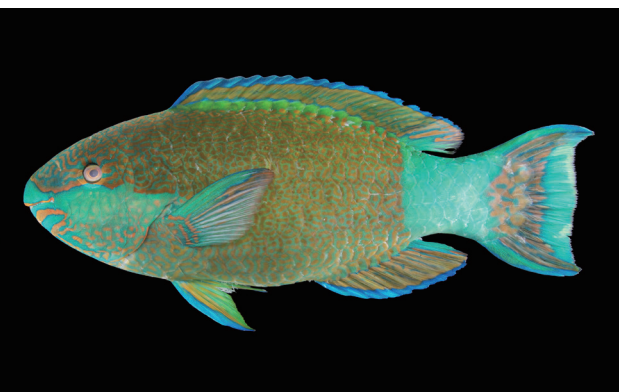
ブダイ科 アオブダイ属 *Scarus forsteni* (Bleeker, 1861)  
イチモンジブダイ



KAUM-I, 57655, 316.3 mm SL, Amami-oshima

ブダイ科 アオブダイ属 *Scarus frenatus* (Bleeker, 1861)  
アミメブダイ (オス)

KAUM-I, 82710, 273.5 mm SL, Amami-oshima



ブダイ科 アオブダイ属 *Scarus frenatus* (Bleeker, 1861)  
アミメブダイ (オス)



KAUM-I, 79002, 335.6 mm SL, Amami-oshima

ブダイ科 アオブダイ属 *Scarus frenatus* (Bleeker, 1861)  
アミメブダイ (メス)

**イチモンジブダイ** ●オスは頭部が濃色●メスは赤色で、体側中央に青みがかった濃色斑がある●尾鰭は湾入形

**アミメブダイ** ●オスは尾柄から前に橙色の虫食い模様がある●メスは赤褐色で、体側鱗に濃色の縁取りがある●雌雄とも尾柄部の色は薄い

# ブダイ科 Scaridae



KAUM-I\_4022, 186.5 mm SL, Yoron-jima

ブダイ科 アオブダイ属 *Scarus fuscocaudalis* Randall & Myers, 2000  
オグロブダイ (オス)



KAUM-I\_86716, 175.1 mm SL, Amami-oshima

ブダイ科 アオブダイ属 *Scarus fuscocaudalis* Randall & Myers, 2000  
オグロブダイ (メス)



KAUM-I\_86719, 166.5 mm SL, Amami-oshima

ブダイ科 アオブダイ属 *Scarus fuscocaudalis* Randall & Myers, 2000  
オグロブダイ (メス)



KAUM-I\_76303, 156.5 mm SL, Amami-oshima

ブダイ科 アオブダイ属 *Scarus fuscocaudalis* Randall & Myers, 2000  
オグロブダイ (メス)



KAUM-I\_39994, 472.0 mm SL, Yoron-jima

ブダイ科 アオブダイ属 *Scarus ghobban* Forsskål, 1775  
ヒブダイ (オス)



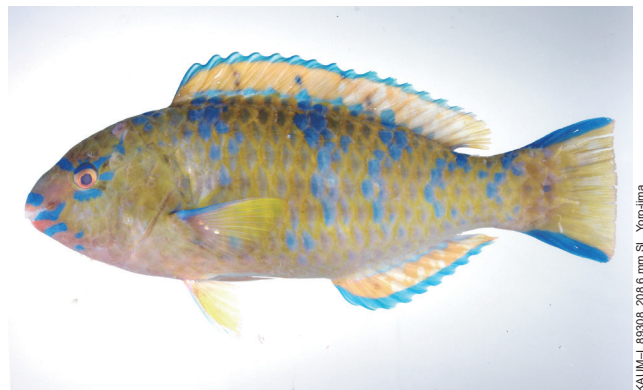
KAUM-I\_86729, 432.9 mm SL, Amami-oshima

ブダイ科 アオブダイ属 *Scarus ghobban* Forsskål, 1775  
ヒブダイ (オス)



KAUM-I\_40323, 223.7 mm SL, Yoron-jima

ブダイ科 アオブダイ属 *Scarus ghobban* Forsskål, 1775  
ヒブダイ (メス)



KAUM-I\_89306, 206.6 mm SL, Yoron-jima

ブダイ科 アオブダイ属 *Scarus ghobban* Forsskål, 1775  
ヒブダイ (メス)

**オグロブダイ** ●体は雌雄とも明るい茶褐色●尾鰭の両葉に橙色の縁取りがあり、メスは明瞭に黒い

**ヒブダイ** ●頭部はやや長い●オスは各鱗に青色斑がある●メスは黄色く、青色の横帯がある





ブダイ科 アオブダイ属 *Scarus globiceps* Valenciennes, 1840  
ダイダイブダイ (オス)



ブダイ科 アオブダイ属 *Scarus globiceps* Valenciennes, 1840  
ダイダイブダイ (オス)



ブダイ科 アオブダイ属 *Scarus hypselopterus* Bleeker, 1853  
キビレブダイ (オス)



ブダイ科 アオブダイ属 *Scarus hypselopterus* Bleeker, 1853  
キビレブダイ (オス)



ブダイ科 アオブダイ属 *Scarus hypselopterus* Bleeker, 1853  
キビレブダイ (オス)



ブダイ科 アオブダイ属 *Scarus hypselopterus* Bleeker, 1853  
キビレブダイ



ブダイ科 アオブダイ属 *Scarus hypselopterus* Bleeker, 1853  
キビレブダイ

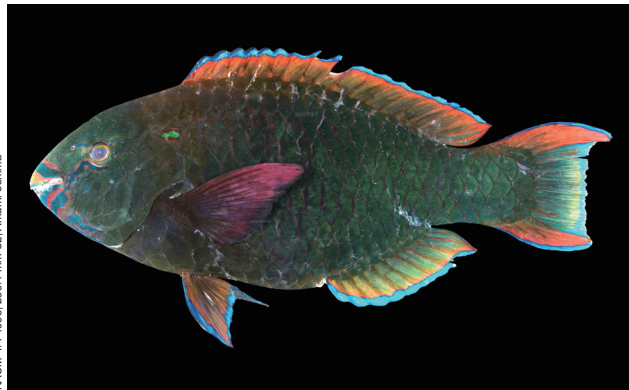


ブダイ科 アオブダイ属 *Scarus hypselopterus* Bleeker, 1853  
キビレブダイ (メス)

**ダイダイブダイ** ●頬部と吻部に明瞭な模様がない●眼を通る1 橙色斜走帯がある

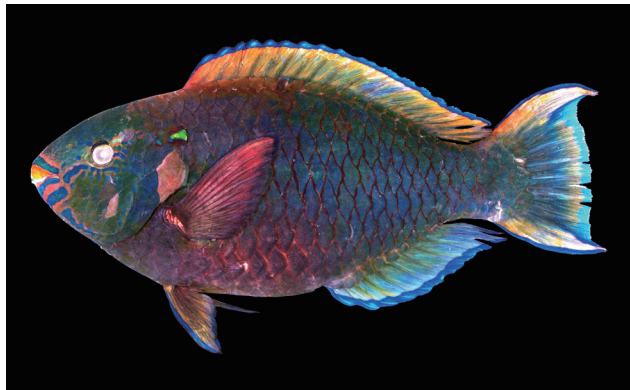
**キビレブダイ** ●オスは体側前方 2/3 が茶褐色●眼の上方に褐色の虫食い模様がある●メスは尾鰭が黄色い●尾鰭はオスが湾入形、メスが截形

# ブダイ科 Scaridae



KAUM-I\_7495, 299.4 mm SL, Amami-oshima

ブダイ科 アオブダイ属 *Scarus niger* Forsskål, 1775  
ブチブダイ (オス)



KAUM-I\_8304, 239.7 mm SL, Amami-oshima

ブダイ科 アオブダイ属 *Scarus niger* Forsskål, 1775  
ブチブダイ (オス)



KAUM-I\_4620, 110.9 mm SL, Yoron-jima

ブダイ科 アオブダイ属 *Scarus niger* Forsskål, 1775  
ブチブダイ (メス)



KAUM-I\_76230, 284.8 mm SL, Amami-oshima

ブダイ科 アオブダイ属 *Scarus oviceps* Valenciennes, 1840  
ヒメブダイ (オス)



KAUM-I\_69960, 259.9 mm SL, Amami-oshima

ブダイ科 アオブダイ属 *Scarus oviceps* Valenciennes, 1840  
ヒメブダイ (メス)



KAUM-I\_66891, 261.9 mm SL, Amami-oshima

ブダイ科 アオブダイ属 *Scarus prasiognathos* Valenciennes, 1840  
ニシキブダイ (オス)



KAUM-I\_79000, 321.9 mm SL, Amami-oshima

ブダイ科 アオブダイ属 *Scarus prasiognathos* Valenciennes, 1840  
ニシキブダイ (メス)



KAUM-I\_79001, 304.6 mm SL, Amami-oshima

ブダイ科 アオブダイ属 *Scarus prasiognathos* Valenciennes, 1840  
ニシキブダイ (メス)

ブチブダイ ●体は濃褐色●眼の後方に1 緑色斑がある●尾鰭の上  
下葉は伸びる  
ヒメブダイ ●体側前方上部に胸鰭基部に達しない濃色域がある●  
尾鰭は湾入形●オスは緑色系, メスは黄色系

ニシキブダイ ●オスは頬部が緑色に抜け, 頭部は黄色い●メスは  
赤褐色で, 白色小斑が散在



ブダイ科 アオブダイ属 *Scarus psittacus* Forsskål, 1775  
オウムブダイ (オス)



ブダイ科 アオブダイ属 *Scarus psittacus* Forsskål, 1775  
オウムブダイ (オス)



ブダイ科 アオブダイ属 *Scarus psittacus* Forsskål, 1775  
オウムブダイ (オス)



ブダイ科 アオブダイ属 *Scarus psittacus* Forsskål, 1775  
オウムブダイ (オス)



ブダイ科 アオブダイ属 *Scarus psittacus* Forsskål, 1775  
オウムブダイ (メス)



ブダイ科 アオブダイ属 *Scarus psittacus* Forsskål, 1775  
オウムブダイ (メス)



ブダイ科 アオブダイ属 *Scarus rivulatus* Valenciennes, 1840  
スジブダイ (オス)



ブダイ科 アオブダイ属 *Scarus rivulatus* Valenciennes, 1840  
スジブダイ (メス)

■ オウムブダイ ●オスは緑色系で、頬部がピンク色●メスは濃褐色で、腹鰭が赤い●尾鰭は浅い湾入形

■ スジブダイ ●オスは緑色系で、頬部が橙色●メスは薄い茶褐色で、明瞭な模様がない●尾鰭は截形で、中央部分がやや膨らむ

# ブダイ科 Scaridae



KAUM-I\_86725\_411.0 mm SL, Amami-oshima

ブダイ科 アオブダイ属 *Scarus rubroviolaceus* Bleeker, 1847  
ナガブダイ (オス)



KAUM-I\_82714\_390.1 mm SL, Amami-oshima

ブダイ科 アオブダイ属 *Scarus rubroviolaceus* Bleeker, 1847  
ナガブダイ (オス)



KAUM-I\_66898\_346.9 mm SL, Amami-oshima

ブダイ科 アオブダイ属 *Scarus rubroviolaceus* Bleeker, 1847  
ナガブダイ (オス)



KAUM-I\_66724\_343.0 mm SL, Amami-oshima

ブダイ科 アオブダイ属 *Scarus rubroviolaceus* Bleeker, 1847  
ナガブダイ (メス)



KAUM-I\_45760\_329.5 mm SL, Yoron-jima

ブダイ科 アオブダイ属 *Scarus rubroviolaceus* Bleeker, 1847  
ナガブダイ (オス)



KAUM-I\_66705\_320.1 mm SL, Amami-oshima

ブダイ科 アオブダイ属 *Scarus rubroviolaceus* Bleeker, 1847  
ナガブダイ (オス)



KAUM-I\_82711\_270.8 mm SL, Amami-oshima

ブダイ科 アオブダイ属 *Scarus rubroviolaceus* Bleeker, 1847  
ナガブダイ (オス)



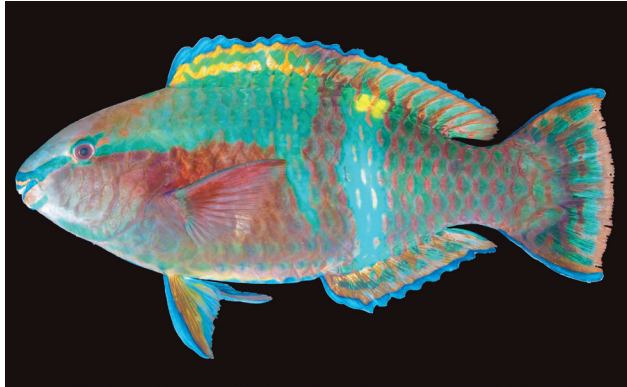
KAUM-I\_45778\_255.1 mm SL, Yoron-jima

ブダイ科 アオブダイ属 *Scarus rubroviolaceus* Bleeker, 1847  
ナガブダイ (メス)

**ナガブダイ** ●眼前で頭部輪郭が垂直に下降する●尾鰭は湾入形で、両葉は伸びる●メスは体が赤色系で、体側後半は色が薄くなる



ブダイ科 アオブダイ属 *Scarus schlegelii* (Bleeker, 1861)  
オビブダイ (オス)



ブダイ科 アオブダイ属 *Scarus schlegelii* (Bleeker, 1861)  
オビブダイ (オス)



ブダイ科 アオブダイ属 *Scarus schlegelii* (Bleeker, 1861)  
オビブダイ (メス)



ブダイ科 アオブダイ属 *Scarus schlegelii* (Bleeker, 1861)  
オビブダイ



ブダイ科 アオブダイ属 *Scarus spinus* (Kner, 1868)  
シロオビブダイ (オス)



ブダイ科 アオブダイ属 *Scarus spinus* (Kner, 1868)  
シロオビブダイ (オス)



ブダイ科 アオブダイ属 *Scarus xanthopleura* Bleeker, 1853  
アカブダイ (メス)



ブダイ科 アオブダイ属 *Scarus xanthopleura* Bleeker, 1853  
アカブダイ (メス)

**オビブダイ** ●オスは体側前方上部が淡色に抜ける●体側後半の背鰭基部に1黄色斑と1淡色横帯がある●メスは体が赤褐色で、淡色の「く」の字横帯がある

**シロオビブダイ** ●頭部は丸く、眼と頭部輪郭線が著しく離れる●眼の後方に1黄色斑がある●メスの体色は不明  
**アカブダイ** ●メスは赤く、縁取りのある鱗模様●眼の虹彩が赤い●眼前がやや凹み、吻部はやや突出●上顎側部に犬歯状歯がない●オスは青色で出現は稀



KAUM-I\_85141, 73.1 mm SL, Yoron-jima

トラギス科 トラギス属 *Parapercis clathrata* Ogilby, 1910  
ヨツメトラギス



KAUM-I\_82396, 70.4 mm SL, Tokuno-shima

トラギス科 トラギス属 *Parapercis cylindrica* (Bloch, 1792)  
ダンダラトラギス



KAUM-I\_82496, 65.7 mm SL, Tokuno-shima

トラギス科 トラギス属 *Parapercis cylindrica* (Bloch, 1792)  
ダンダラトラギス



KAUM-I\_82495, 59.0 mm SL, Tokuno-shima

トラギス科 トラギス属 *Parapercis cylindrica* (Bloch, 1792)  
ダンダラトラギス



KAUM-I\_71006, 149.8 mm SL, Yoron-jima

トラギス科 トラギス属 *Parapercis millepunctata* (Günther, 1860)  
ワヌケトラギス



KAUM-I\_57920, 119.0 mm SL, Amami-oshima

トラギス科 トラギス属 *Parapercis millepunctata* (Günther, 1860)  
ワヌケトラギス



KAUM-I\_39877, 71.6 mm SL, Yoron-jima

トラギス科 トラギス属 *Parapercis millepunctata* (Günther, 1860)  
ワヌケトラギス



KAUM-I\_82220, 62.1 mm SL, Tokuno-shima

トラギス科 トラギス属 *Parapercis millepunctata* (Günther, 1860)  
ワヌケトラギス

ヨツメトラギス ●背鰭棘は通常4本 ●尾鰭に白色斑がある ●頬部に不連続な斑紋がある ●オスは鰓蓋上方に眼状斑が1個ある  
ダンダラトラギス ●背鰭棘は通常5本 ●背鰭棘条部に暗色域がある ●体に約9本の暗色横帯がある

ワヌケトラギス ●背鰭棘は通常4本 ●尾鰭に大きな黒色斑があり、その後方に白色斑がある ●体に黒点がない



KAUM-I\_50865, 57.0 mm SL, Yoron-jima

トラギス科 トラギス属 *Parapercis multiplicata* Randall, 1984  
サンゴトラギス



KAUM-I\_50865, 57.0 mm SL, Yoron-jima

トラギス科 トラギス属 *Parapercis multiplicata* Randall, 1984  
サンゴトラギス



KAUM-I\_63811, 176.0 mm SL, Amami-oshima

トラギス科 トラギス属 *Parapercis pacifica* Imamura & Yoshino, 2007  
オグロトラギス



KAUM-I\_57895, 177.7 mm SL, Amami-oshima

トラギス科 トラギス属 *Parapercis pacifica* Imamura & Yoshino, 2007  
オグロトラギス



KAUM-I\_57876, 175.6 mm SL, Amami-oshima

トラギス科 トラギス属 *Parapercis pacifica* Imamura & Yoshino, 2007  
オグロトラギス



KAUM-I\_89310, 172.9 mm SL, Yoro-jima

トラギス科 トラギス属 *Parapercis pacifica* Imamura & Yoshino, 2007  
オグロトラギス



KAUM-I\_82365, 131.1 mm SL, Tokuno-shima

トラギス科 トラギス属 *Parapercis pacifica* Imamura & Yoshino, 2007  
オグロトラギス



FRIM\_43053, 63.9 mm SL, Yoron-jima

トラギス科 トラギス属 *Parapercis randalli* Ho & Shao, 2010  
ホムラトラギス

- サンゴトラギス ●背鰭棘は通常5本●体に8本の赤色横帯がある
- 尾鰭に顕著な模様がない
- オグロトラギス ●背鰭棘は通常4本●尾鰭に大きな黒色斑がある
- が、白色斑はない●体に多数の黒点がある

- ホムラトラギス ●背鰭棘は通常5本●体の背面に約5個の赤色の
- 鞍状斑がある●頬部に幅広い赤色の斜走帯がある



KAUM-I-72076, 52.0 mm SL, Amami-oshima

トラギス科 トラギス属 *Parapercis snyderi* Jordan & Starks, 1905  
コウライトラギス



KAUM-I-72076, 52.0 mm SL, Amami-oshima

トラギス科 トラギス属 *Parapercis snyderi* Jordan & Starks, 1905  
コウライトラギス



KAUM-I-82279, 113.6 mm SL, Tokuno-shima

トラギス科 トラギス属 *Parapercis tetracantha* (Lacepède, 1801)  
マダラトラギス



KAUM-I-82279, 113.6 mm SL, Tokuno-shima

トラギス科 トラギス属 *Parapercis tetracantha* (Lacepède, 1801)  
マダラトラギス



KAUM-I-50866, 51.0 mm SL, Yoron-jima

トラギス科 トラギス属 *Parapercis tetracantha* (Lacepède, 1801)  
マダラトラギス



KAUM-I-57598, 144.2 mm SL, Amami-oshima

トラギス科 トラギス属 *Parapercis xanthozona* (Bleeker, 1849)  
オジロトラギス



KAUM-I-57598, 144.2 mm SL, Amami-oshima

トラギス科 トラギス属 *Parapercis xanthozona* (Bleeker, 1849)  
オジロトラギス



NSMT-P-131130, 263.0 mm SL, Amami-oshima

トラギス科 ワニトラギス属 *Ryukyuperis gushikeni* (Yoshino, 1975)  
ワニトラギス

コウライトラギス ●背鰭棘は通常5本●体側に多数の鞍状斑がある●尾鰭に多数の黒色点が散在する  
マダラトラギス ●背鰭棘は通常5本●頬部に大きな暗色帯がある●尾鰭に多数の黒色点が散在する

オジロトラギス ●背鰭棘は通常5本●鰓蓋上方に顕著な模様はない●尾鰭に白色斑がある  
ワニトラギス ●背鰭棘は通常6本●体は赤色で、黄色の縦線や点列が多数ある●尾鰭に赤色点が散在する



## ベラギンポ科 Trichonotidae

田代郷国



ベラギンポ科 ベラギンポ属 *Trichonotus* sp.  
ベラギンポ属の一種 (オス)



ベラギンポ科 ベラギンポ属 *Trichonotus* sp.  
ベラギンポ属の一種 (メス)

ベラギンポ属の一種 ●オスは背鰭第 1-5 棘が伸長する ●オスは背鰭に黒色斑点列がある ●体側の鞍状斑は側線下方に達する ●メスは背鰭前方に黒色斑がない

## トビギンポ科 Creediidae

田代郷国



トビギンポ科 トビギンポ属 *Limmichthys fasciatus* Waite, 1904  
トビギンポ



トビギンポ科 トビギンポ属 *Limmichthys fasciatus* Waite, 1904  
トビギンポ



トビギンポ科 トビギンポ属 *Limmichthys nitidus* Smith, 1958  
ミナミトビギンポ



トビギンポ科 トビギンポ属 *Limmichthys nitidus* Smith, 1958  
ミナミトビギンポ

トビギンポ ●腹鰭の基底間に 1 枚の鱗がある ●頬部に 3 列の鱗がある ●背鰭 24-26 軟条

ミナミトビギンポ ●腹鰭の基底間に鱗がない ●頬部の鱗は上顎後方にある 1 枚のみ ●背鰭 21-24 軟条



KAUM-I\_62593\_31.1 mm SL, Amami-oshima

ヘビギンポ科 ヘビギンポ属 *Enneapterygius bahasa* Fricke, 1997  
ゴマフヘビギンポ (オス)



KAUM-I\_62593\_31.1 mm SL, Amami-oshima

ヘビギンポ科 ヘビギンポ属 *Enneapterygius bahasa* Fricke, 1997  
ゴマフヘビギンポ (オス)



KAUM-I\_17543\_42.5 mm SL, Amami-oshima

ヘビギンポ科 ヘビギンポ属 *Enneapterygius etheostomus* (Jordan & Snyder, 1902)  
ヘビギンポ (オス)



KAUM-I\_17456\_35.2 mm SL, Amami-oshima

ヘビギンポ科 ヘビギンポ属 *Enneapterygius etheostomus* (Jordan & Snyder, 1902)  
ヘビギンポ (オス)



KAUM-I\_17544\_42.0 mm SL, Amami-oshima

ヘビギンポ科 ヘビギンポ属 *Enneapterygius etheostomus* (Jordan & Snyder, 1902)  
ヘビギンポ (メス)



KAUM-I\_17545\_39.6 mm SL, Amami-oshima

ヘビギンポ科 ヘビギンポ属 *Enneapterygius etheostomus* (Jordan & Snyder, 1902)  
ヘビギンポ (メス)



KAUM-I\_17457\_37.8 mm SL, Amami-oshima

ヘビギンポ科 ヘビギンポ属 *Enneapterygius etheostomus* (Jordan & Snyder, 1902)  
ヘビギンポ (メス)

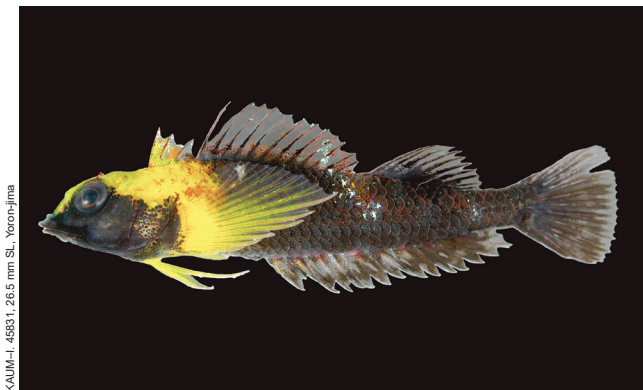


KAUM-I\_72325\_18.3 mm SL, Kikajima

ヘビギンポ科 ヘビギンポ属 *Enneapterygius etheostomus* (Jordan & Snyder, 1902)  
ヘビギンポ (メス)

ゴマフヘビギンポ ●オスは尾柄部と尾鰭が黒色●下顎中央の感覚管開口数は3以上●前鼻孔の皮弁は分枝する

ヘビギンポ ●オスは体が黒く、第2背鰭後方と尾柄部に白色横帯がある●メスは各鰭条に赤色帯がある●前鼻孔の皮弁は2-4分枝する



ヘビギンポ科 ヘビギンポ属 *Enneapterygius flavocipitis* Shen, 1994  
エリマキヘビギンポ (オス)



ヘビギンポ科 ヘビギンポ属 *Enneapterygius flavocipitis* Shen, 1994  
エリマキヘビギンポ (オス)



ヘビギンポ科 ヘビギンポ属 *Enneapterygius flavocipitis* Shen, 1994  
エリマキヘビギンポ (オス)



ヘビギンポ科 ヘビギンポ属 *Enneapterygius flavocipitis* Shen, 1994  
エリマキヘビギンポ (オス)



ヘビギンポ科 ヘビギンポ属 *Enneapterygius flavocipitis* Shen, 1994  
エリマキヘビギンポ (メス)



ヘビギンポ科 ヘビギンポ属 *Enneapterygius fuscoventer* Fricke, 1997  
ミツダレヘビギンポ (メス)



ヘビギンポ科 ヘビギンポ属 *Enneapterygius leucopunctatus* Shen, 1994  
ハクテンヘビギンポ (オス)



ヘビギンポ科 ヘビギンポ属 *Enneapterygius leucopunctatus* Shen, 1994  
ハクテンヘビギンポ (メス)

**エリマキヘビギンポ** ●オスは体が黒く、頭部背面から第1背鳍基底と腹部にかけては黄色●メスは体側に不明瞭な赤色帯があり、尾鳍基底に黒色横帯がある  
**ミツダレヘビギンポ** ●体は黄色で、4本の赤褐色横帯がある●横帯は尾柄部のものを除き、側線より下方で2分枝する●吻部と胸鳍基底にそれぞれ2本の赤色線がある

**ハクテンヘビギンポ** ●頭部と体側に白色斑が散在する●オスは頭部下半部と臀鳍基底が黒色で、口と胸鳍基部に赤色域がある

# ヘビギンボ科 Tripterygiidae



KAUM-I-70889, 24.9 mm SL, Yoroi-jima

ヘビギンボ科 ヘビギンボ属 *Enneapterygius philippinus* (Peters, 1868)  
クサギンボ (オス)



KAUM-I-17532, 23.8 mm SL, Amami-oshima

ヘビギンボ科 ヘビギンボ属 *Enneapterygius philippinus* (Peters, 1868)  
クサギンボ (オス)



KAUM-I-17553, 23.7 mm SL, Amami-oshima

ヘビギンボ科 ヘビギンボ属 *Enneapterygius philippinus* (Peters, 1868)  
クサギンボ (オス)



KAUM-I-17534, 23.4 mm SL, Amami-oshima

ヘビギンボ科 ヘビギンボ属 *Enneapterygius philippinus* (Peters, 1868)  
クサギンボ (オス)



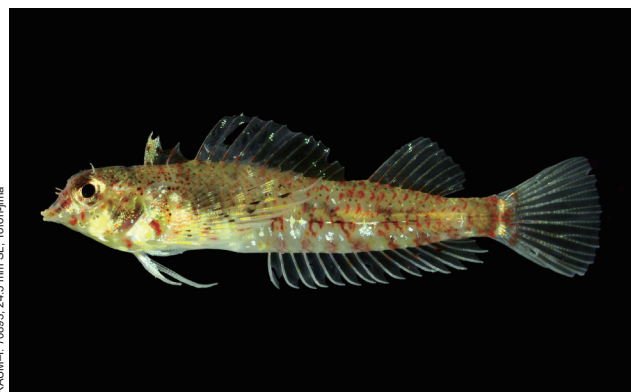
KAUM-I-17533, 22.7 mm SL, Amami-oshima

ヘビギンボ科 ヘビギンボ属 *Enneapterygius philippinus* (Peters, 1868)  
クサギンボ (オス)



KAUM-I-79058, 21.3 mm SL, Amami-oshima

ヘビギンボ科 ヘビギンボ属 *Enneapterygius philippinus* (Peters, 1868)  
クサギンボ (オス)



KAUM-I-70893, 24.5 mm SL, Yoroi-jima

ヘビギンボ科 ヘビギンボ属 *Enneapterygius philippinus* (Peters, 1868)  
クサギンボ (メス)



KAUM-I-46134, 23.6 mm SL, Yoroi-jima

ヘビギンボ科 ヘビギンボ属 *Enneapterygius philippinus* (Peters, 1868)  
クサギンボ (メス)

クサギンボ ●オスは全体が暗緑色●メスは白色で、胸鰭に黒色点列がある●背鰭棘数が11-12と少ない●鱗が大きく、尾柄周鱗列数が8



ヘビギンボ科 ヘビギンボ属 *Enneapterygius phoenicosoma* Motomura, Ota & Meguro, 2015  
アカヘビギンボ (オス)



ヘビギンボ科 ヘビギンボ属 *Enneapterygius phoenicosoma* Motomura, Ota & Meguro, 2015  
アカヘビギンボ (オス)



ヘビギンボ科 ヘビギンボ属 *Enneapterygius phoenicosoma* Motomura, Ota & Meguro, 2015  
アカヘビギンボ (オス)



ヘビギンボ科 ヘビギンボ属 *Enneapterygius phoenicosoma* Motomura, Ota & Meguro, 2015  
アカヘビギンボ (メス)



ヘビギンボ科 ヘビギンボ属 *Enneapterygius phoenicosoma* Motomura, Ota & Meguro, 2015  
アカヘビギンボ (メス)



ヘビギンボ科 ヘビギンボ属 *Enneapterygius phoenicosoma* Motomura, Ota & Meguro, 2015  
アカヘビギンボ (メス)



ヘビギンボ科 ヘビギンボ属 *Enneapterygius rhabdotus* Fricke, 1994  
クレナイヘビギンボ (オス)



ヘビギンボ科 ヘビギンボ属 *Enneapterygius rhabdotus* Fricke, 1994  
クレナイヘビギンボ (メス)

アカヘビギンボ ●オスは体が赤色で、頭部下半部のみ黒色 ●胸鰭軟条数が通常 16 ●前鼻孔の皮弁は分枝しない

クレナイヘビギンボ ●体側に 4 黒色横帯がある ●尾鰭は透明で 1 褐色横帯がある ●開いた第 1 背鰭第 1 棘は前方を向く



KAUM-I-4782, 1.27.2 mm SL, Yoron-jima

ヘビギンポ科 ヘビギンポ属 *Enneapterygius signicauda* Fricke, 1997  
オグロヘビギンポ (オス)



KAUM-I-17443, 26.2 mm SL, Amami-oshima

ヘビギンポ科 ヘビギンポ属 *Enneapterygius signicauda* Fricke, 1997  
オグロヘビギンポ (オス)



KAUM-I-17442, 25.2 mm SL, Amami-oshima

ヘビギンポ科 ヘビギンポ属 *Enneapterygius signicauda* Fricke, 1997  
オグロヘビギンポ (オス)



KAUM-I-17444, 25.4 mm SL, Amami-oshima

ヘビギンポ科 ヘビギンポ属 *Enneapterygius signicauda* Fricke, 1997  
オグロヘビギンポ (メス)



KAUM-I-51657, 22.6 mm SL, Yoron-jima

ヘビギンポ科 ヘビギンポ属 *Enneapterygius similis* Fricke, 1997  
ソメワケヘビギンポ (オス)



KAUM-I-101183, 25.1 mm SL, Yoron-jima

ヘビギンポ科 ヘビギンポ属 *Enneapterygius similis* Fricke, 1997  
ソメワケヘビギンポ (メス)



KAUM-I-51391, 19.1 mm SL, Yoron-jima

ヘビギンポ科 ヘビギンポ属 *Enneapterygius similis* Fricke, 1997  
ソメワケヘビギンポ (メス)



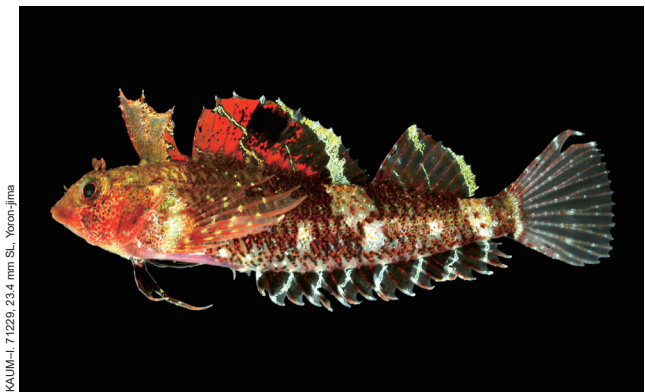
KAUM-I-104614, 17.6 mm SL, Yoron-jima

ヘビギンポ科 ヘビギンポ属 *Enneapterygius similis* Fricke, 1997  
ソメワケヘビギンポ (メス)

オグロヘビギンポ ●体は赤色で、細い白色帯がある●オスは頭部下半部と尾鰭が黒色●有孔側線鱗数は欠刻側線鱗数より多い

ソメワケヘビギンポ ●オスは赤色で、頭部下半部と体側後方が黒色●メスは赤褐色で、体側後方が黄緑がかる

# ヘビギンポ科 Tripterygiidae



ヘビギンポ科 ヘビギンポ属 *Enneapterygius tutuilae* Jordan & Seale, 1906  
セグロヘビギンポ (オス)



ヘビギンポ科 ヘビギンポ属 *Enneapterygius tutuilae* Jordan & Seale, 1906  
セグロヘビギンポ (オス)



ヘビギンポ科 ヘビギンポ属 *Enneapterygius tutuilae* Jordan & Seale, 1906  
セグロヘビギンポ (オス)



ヘビギンポ科 ヘビギンポ属 *Enneapterygius tutuilae* Jordan & Seale, 1906  
セグロヘビギンポ (オス)



ヘビギンポ科 ヘビギンポ属 *Enneapterygius tutuilae* Jordan & Seale, 1906  
セグロヘビギンポ (オス)



ヘビギンポ科 ヘビギンポ属 *Enneapterygius tutuilae* Jordan & Seale, 1906  
セグロヘビギンポ (オス)



ヘビギンポ科 ヘビギンポ属 *Enneapterygius tutuilae* Jordan & Seale, 1906  
セグロヘビギンポ (メス)



ヘビギンポ科 ヘビギンポ属 *Enneapterygius tutuilae* Jordan & Seale, 1906  
セグロヘビギンポ (メス)

セグロヘビギンポ ●第1背鰭第1棘は第2背鰭最長棘より長い●  
胸鰭軟条がすべて不分枝●オスは背鰭に大きな黒色斑がある



ヘビギンポ科 ヘビギンポ属 *Enneapterygius unimaculatus* Fricke, 1994  
セダカヘビギンポ (オス)



ヘビギンポ科 ヘビギンポ属 *Enneapterygius unimaculatus* Fricke, 1994  
セダカヘビギンポ (オス)



ヘビギンポ科 ヘビギンポ属 *Enneapterygius unimaculatus* Fricke, 1994  
セダカヘビギンポ (オス)



ヘビギンポ科 ヘビギンポ属 *Enneapterygius unimaculatus* Fricke, 1994  
セダカヘビギンポ (オス)



ヘビギンポ科 ヘビギンポ属 *Enneapterygius* sp. 1  
ヘビギンポ属の一種 1 (オス)



ヘビギンポ科 ヘビギンポ属 *Enneapterygius* sp. 1  
ヘビギンポ属の一種 1 (オス)



ヘビギンポ科 ヘビギンポ属 *Enneapterygius* sp. 1  
ヘビギンポ属の一種 1 (オス)



ヘビギンポ科 ヘビギンポ属 *Enneapterygius* sp. 1  
ヘビギンポ属の一種 1 (メス)

セダカヘビギンポ ●両顎は前方に突出し、吻はやや尖る●第1背鰭後方から第2背鰭前方にかけての背部は隆起する●オスは赤色で、背鰭全体が暗色

ヘビギンポ属の一種 1 ●雌雄ともに体は白色で、背部と体側中央に不明瞭な赤褐色が散在する●オスは頭部全体が黒色で、黒色域は腹鰭後方まで達する





ヘビギンポ科 ヘビギンポ属 *Enneapterygius* sp. 2  
ヘビギンポ属の一種 2 (オス)



ヘビギンポ科 ヘビギンポ属 *Enneapterygius* sp. 2  
ヘビギンポ属の一種 2 (オス)



ヘビギンポ科 ヘビギンポ属 *Enneapterygius* sp. 2  
ヘビギンポ属の一種 2 (オス)



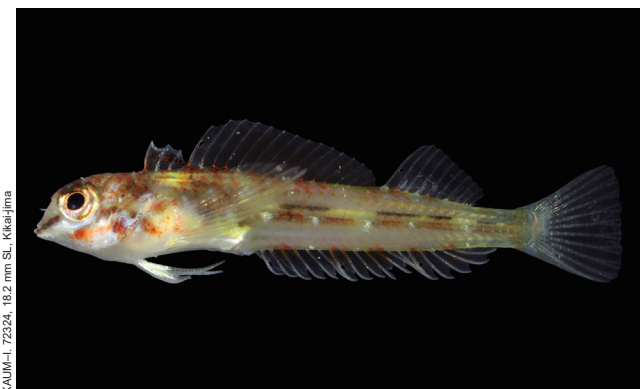
ヘビギンポ科 ヘビギンポ属 *Enneapterygius* sp. 3  
ヘビギンポ属の一種 3 (メス)



ヘビギンポ科 クロマスク属 *Helcogramma fuscipetoris* (Fowler, 1946)  
クロマスク (オス)



ヘビギンポ科 クロマスク属 *Helcogramma fuscipetoris* (Fowler, 1946)  
クロマスク (オス)



ヘビギンポ科 クロマスク属 *Helcogramma fuscipetoris* (Fowler, 1946)  
クロマスク (メス)



ヘビギンポ科 クロマスク属 *Helcogramma fuscipetoris* (Fowler, 1946)  
クロマスク (メス)

ヘビギンポ属の一種 2 ●胸鰭基底に黄色線に囲まれた暗褐色斑がある●体は赤色で、後方では黄緑がかる  
ヘビギンポ属の一種 3 ●体は褐色で白色斑が散在する●胸鰭に黒色横帯がある●眼上皮弁は大きく、先端が丸い●尾柄周鱗列数は 8

クロマスク ●オスは頭部下半部が黒色で、頬部に青色線がある●メスは体色中央に不明瞭な暗色斑が並ぶ●前鼻孔の皮弁先端は幅広く、分枝する



KAUM-I. 17495, 44.3 mm SL, Amami-oshima

ヘビギンポ科 クロマスク属 *Helcogramma inclinata* (Fowler, 1946)  
アヤヘビギンポ (オス)



KAUM-I. 70894, 42.1 mm SL, Yoron-jima

ヘビギンポ科 クロマスク属 *Helcogramma inclinata* (Fowler, 1946)  
アヤヘビギンポ (オス)



KAUM-I. 70894, 42.1 mm SL, Yoron-jima

ヘビギンポ科 クロマスク属 *Helcogramma inclinata* (Fowler, 1946)  
アヤヘビギンポ (オス)



KAUM-I. 51399, 34.1 mm SL, Yoron-jima

ヘビギンポ科 クロマスク属 *Helcogramma inclinata* (Fowler, 1946)  
アヤヘビギンポ (オス)



KAUM-I. 62831, 43.6 mm SL, Amami-oshima

ヘビギンポ科 クロマスク属 *Helcogramma inclinata* (Fowler, 1946)  
アヤヘビギンポ (メス)



KAUM-I. 17496, 41.9 mm SL, Amami-oshima

ヘビギンポ科 クロマスク属 *Helcogramma inclinata* (Fowler, 1946)  
アヤヘビギンポ (メス)



KAUM-I. 57657, 33.0 mm SL, Amami-oshima

ヘビギンポ科 クロマスク属 *Helcogramma inclinata* (Fowler, 1946)  
アヤヘビギンポ (メス)



KAUM-I. 61104, 24.4 mm SL, Amami-oshima

ヘビギンポ科 クロマスク属 *Helcogramma inclinata* (Fowler, 1946)  
アヤヘビギンポ (メス)

アヤヘビギンポ ●オスは頭部上半部を除き、全体が黒色●メスは体に8本の暗褐色帯がある●下顎中央の感覚管開孔数が5-10●第1背鰭の起部前方に1-2鱗列がある



ヘビギンポ科 クロマスク属 *Helcogramma ishigakiensis* (Aoyagi, 1954)  
ベニモンヘビギンポ (メス)



ヘビギンポ科 クロマスク属 *Helcogramma ishigakiensis* (Aoyagi, 1954)  
ベニモンヘビギンポ (メス)



ヘビギンポ科 クロマスク属 *Helcogramma ishigakiensis* (Aoyagi, 1954)  
ベニモンヘビギンポ (メス)



ヘビギンポ科 クロマスク属 *Helcogramma ishigakiensis* (Aoyagi, 1954)  
ベニモンヘビギンポ (メス)



ヘビギンポ科 クロマスク属 *Helcogramma rhinoceros* Hansen, 1986  
テングヘビギンポ (オス)



ヘビギンポ科 クロマスク属 *Helcogramma rhinoceros* Hansen, 1986  
テングヘビギンポ (メス)



ヘビギンポ科 クロマスク属 *Helcogramma rhinoceros* Hansen, 1986  
テングヘビギンポ (メス)



ヘビギンポ科 クロマスク属 *Helcogramma rhinoceros* Hansen, 1986  
テングヘビギンポ (メス)

ベニモンヘビギンポ ●側線は長く、尾柄部付近に達する●第1背  
鰭の基底周辺は無鱗●体側に不明瞭な褐色横帯がある

テングヘビギンポ ●オスは体が橙色で、吻端に目立つ皮質突起が  
ある●背鰭棘数は通常 15 ●体側中央に黄色または赤色の斑が  
並ぶ



KAUM-I, 57633, 34.3 mm SL, Amami-oshima

ヘビギンポ科 クロマスク属 *Helcogramma striata* Hansen, 1986  
タテジマヘビギンポ (オス)



KAUM-I, 62844, 30.6 mm SL, Amami-oshima

ヘビギンポ科 クロマスク属 *Helcogramma striata* Hansen, 1986  
タテジマヘビギンポ (オス)



KAUM-I, 90144, 16.4 mm SL, Okinoerabu-jima

ヘビギンポ科 クロマスク属 *Helcogramma striata* Hansen, 1986  
タテジマヘビギンポ (オス)



KAUM-I, 57632, 28.0 mm SL, Amami-oshima

ヘビギンポ科 クロマスク属 *Helcogramma striata* Hansen, 1986  
タテジマヘビギンポ (メス)



KAUM-I, 72304, 37.4 mm SL, Kikai-jima

ヘビギンポ科 ニセヘビギンポ属 *Norfolkia brachylepis* (Schultz, 1960)  
コクテンニセヘビギンポ (オス)



KAUM-I, 72303, 38.1 mm SL, Kikai-jima

ヘビギンポ科 ニセヘビギンポ属 *Norfolkia brachylepis* (Schultz, 1960)  
コクテンニセヘビギンポ (メス)



KAUM-I, 51585, 34.3 mm SL, Yoron-jima

ヘビギンポ科 ニセヘビギンポ属 *Norfolkia brachylepis* (Schultz, 1960)  
コクテンニセヘビギンポ (メス)



KAUM-I, 72354, 10.5 mm SL, Kikai-jima

ヘビギンポ科 ニセヘビギンポ属 *Norfolkia brachylepis* (Schultz, 1960)  
コクテンニセヘビギンポ

タテジマヘビギンポ ●体は赤色で、3本の暗色縦線がある●第1背鰭の鰭膜は切れ込む●メスは腹部が黄色で、オスは暗赤色を呈する

コクテンニセヘビギンポ ●吻は短く、丸みをおびる●体は暗褐色で、黄色横帯がある●オスは第1背鰭第1-2棘間に大きな黒斑がある



ヘビギンポ科 ニセヘビギンポ属 *Norfolkia thomasi* Whitley, 1964  
ニセヘビギンポ (オス)



ヘビギンポ科 ニセヘビギンポ属 *Norfolkia thomasi* Whitley, 1964  
ニセヘビギンポ (オス)



ヘビギンポ科 ニセヘビギンポ属 *Norfolkia thomasi* Whitley, 1964  
ニセヘビギンポ (オス)



ヘビギンポ科 ニセヘビギンポ属 *Norfolkia thomasi* Whitley, 1964  
ニセヘビギンポ (オス)



ヘビギンポ科 ニセヘビギンポ属 *Norfolkia thomasi* Whitley, 1964  
ニセヘビギンポ (メス)



ヘビギンポ科 ニセヘビギンポ属 *Norfolkia thomasi* Whitley, 1964  
ニセヘビギンポ (メス)



ヘビギンポ科 ニセヘビギンポ属 *Norfolkia thomasi* Whitley, 1964  
ニセヘビギンポ



ヘビギンポ科 ニセヘビギンポ属 *Norfolkia thomasi* Whitley, 1964  
ニセヘビギンポ

ニセヘビギンポ ●吻は長く、比較的尖る●体は全体的に赤色がかかる●オスは背鰭が赤色で、第1背鰭の縁辺に黒色域がある



KAUM-I, 66533, 45.7 mm SL, Tokuno-shima

ヘビギンポ科 カスリヘビギンポ属 *Ucla xenogrammus* Holleman, 1993  
カスリヘビギンポ (オス)



KAUM-I, 72066, 42.7 mm SL, Amami-oshima

ヘビギンポ科 カスリヘビギンポ属 *Ucla xenogrammus* Holleman, 1993  
カスリヘビギンポ (オス)



KAUM-I, 62532, 39.7 mm SL, Amami-oshima

ヘビギンポ科 カスリヘビギンポ属 *Ucla xenogrammus* Holleman, 1993  
カスリヘビギンポ (オス)



KAUM-I, 71233, 37.2 mm SL, Yoron-jima

ヘビギンポ科 カスリヘビギンポ属 *Ucla xenogrammus* Holleman, 1993  
カスリヘビギンポ (オス)



KAUM-I, 62533, 35.1 mm SL, Amami-oshima

ヘビギンポ科 カスリヘビギンポ属 *Ucla xenogrammus* Holleman, 1993  
カスリヘビギンポ (オス)



KAUM-I, 62533, 35.1 mm SL, Amami-oshima

ヘビギンポ科 カスリヘビギンポ属 *Ucla xenogrammus* Holleman, 1993  
カスリヘビギンポ (オス)



KAUM-I, 57522, 34.7 mm SL, Amami-oshima

ヘビギンポ科 カスリヘビギンポ属 *Ucla xenogrammus* Holleman, 1993  
カスリヘビギンポ (メス)



KAUM-I, 57528, 32.3 mm SL, Amami-oshima

ヘビギンポ科 カスリヘビギンポ属 *Ucla xenogrammus* Holleman, 1993  
カスリヘビギンポ (メス)

カスリヘビギンポ ●体高が低く、下顎が前方に突出する●尾鰭は截形●オスは背鰭に赤褐色の斜走帯があり、第縁辺部は暗色を呈する



イソギンポ科 タマカエルウオ属 *Alticus saliens* (Forster, 1788)  
タマカエルウオ (オス)



イソギンポ科 タマカエルウオ属 *Alticus saliens* (Forster, 1788)  
タマカエルウオ (オス)



イソギンポ科 タマカエルウオ属 *Alticus saliens* (Forster, 1788)  
タマカエルウオ (オス)



イソギンポ科 タマカエルウオ属 *Alticus saliens* (Forster, 1788)  
タマカエルウオ (メス)



イソギンポ科 タマカエルウオ属 *Alticus saliens* (Forster, 1788)  
タマカエルウオ (メス)



イソギンポ科 タマカエルウオ属 *Alticus saliens* (Forster, 1788)  
タマカエルウオ (メス)



イソギンポ科 ヨダレカケ属 *Andamia tetradactyla* (Bleeker, 1858)  
ヨダレカケ (オス)



イソギンポ科 ヨダレカケ属 *Andamia tetradactyla* (Bleeker, 1858)  
ヨダレカケ (メス)

**タマカエルウオ** ●体は暗褐色で、体側に白色横帯と白色斑がある  
●背鰭は橙色あるいは黄色●雌雄共に頭部正中皮弁があり、オスでは発達する●オスは臀鰭の下半部が黒い

**ヨダレカケ** ●頭部は丸みを帯び、下唇に吸盤をもつ●体側背側に白色斑が散在する●オスは背鰭棘が伸長する●頭部正中皮弁はない

# イソギンポ科 Blenniidae



KAUM-I\_40398, 53.3 mm SL, Yoroi-jima

イソギンポ科 クロスジギンポ属 *Aspidontus dussumieri* (Valenciennes, 1836)  
クロスジギンポ



KAUM-I\_79428, 43.8 mm SL, Amami-oshima

イソギンポ科 クロスジギンポ属 *Aspidontus dussumieri* (Valenciennes, 1836)  
クロスジギンポ



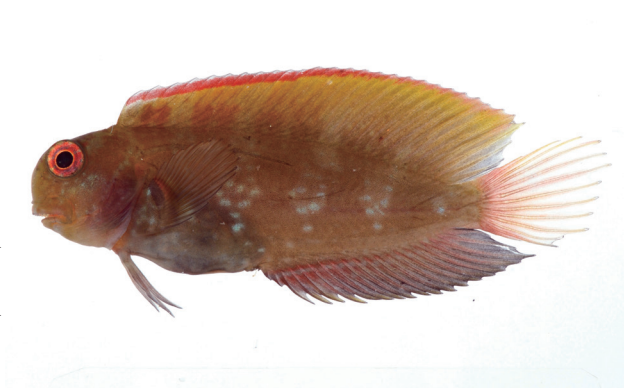
YCMP\_44291, 35.7 mm SL, Amami-oshima

イソギンポ科 クロスジギンポ属 *Aspidontus taeniatus taeniatus* Quoy & Gaimard, 1834  
ニセクロスジギンポ



KAUM-I\_72372, 42.2 mm SL, Kikai-jima

イソギンポ科 インドカエルウオ属 *Arosalarias fuscus holomelas* (Günther, 1872)  
インドカエルウオ



YCMP\_45444, 40.1 mm SL, Amami-oshima

イソギンポ科 インドカエルウオ属 *Arosalarias fuscus holomelas* (Günther, 1872)  
インドカエルウオ



KAUM-I\_66568, 37.8 mm SL, Tokuro-shima

イソギンポ科 インドカエルウオ属 *Arosalarias fuscus holomelas* (Günther, 1872)  
インドカエルウオ



KAUM-I\_82382, 30.2 mm SL, Tokuro-shima

イソギンポ科 インドカエルウオ属 *Arosalarias fuscus holomelas* (Günther, 1872)  
インドカエルウオ



KAUM-I\_48005, 23.9 mm SL, Yoroi-jima

イソギンポ科 インドカエルウオ属 *Arosalarias fuscus holomelas* (Günther, 1872)  
インドカエルウオ

**クロスジギンポ** ●頭部は尖る●黒色縦帯の太さはほぼ変わらず、尾鰭端に達しない●尾鰭後縁は膨らむ  
**ニセクロスジギンポ** ●吻部は尖る●吻端から尾鰭後端まで黒色縦帯があり、尾部にかけて太くなる

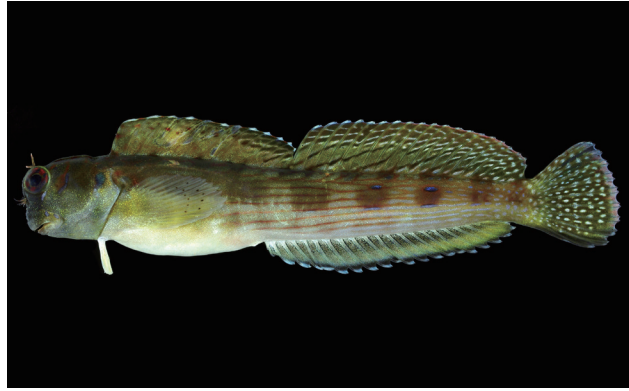
**インドカエルウオ** ●体高は高く、側扁する●背鰭最後軟条と尾鰭の上縁は鰭膜でつながる●眼上皮弁は細い





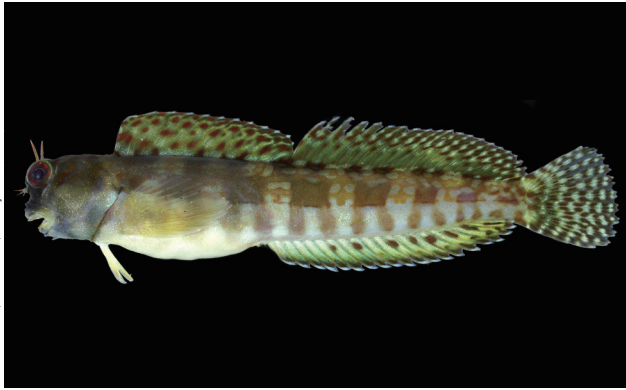
KAUM-I-40050, 63.3 mm SL, Yoron-jima

イソギンポ科 ハナカエルウオ属 *Blenniella bilitonensis* (Bleeker, 1858)  
ホホグロギンポ (オス)



KAUM-I-70820, 54.7 mm SL, Yoron-jima

イソギンポ科 ハナカエルウオ属 *Blenniella bilitonensis* (Bleeker, 1858)  
ホホグロギンポ (オス)



KAUM-I-70821, 59.7 mm SL, Yoron-jima

イソギンポ科 ハナカエルウオ属 *Blenniella bilitonensis* (Bleeker, 1858)  
ホホグロギンポ (メス)



KAUM-I-70821, 59.7 mm SL, Yoron-jima

イソギンポ科 ハナカエルウオ属 *Blenniella bilitonensis* (Bleeker, 1858)  
ホホグロギンポ (メス)



KAUM-I-40049, 42.0 mm SL, Yoron-jima

イソギンポ科 ハナカエルウオ属 *Blenniella bilitonensis* (Bleeker, 1858)  
ホホグロギンポ (メス)



KAUM-I-40388, 68.6 mm SL, Yoron-jima

イソギンポ科 ハナカエルウオ属 *Blenniella chrysopilus* (Bleeker, 1857)  
モンツキカエルウオ (メス)



KAUM-I-70823, 51.0 mm SL, Yoron-jima

イソギンポ科 ハナカエルウオ属 *Blenniella periphthalma* (Valenciennes, 1836)  
ハナカエルウオ (メス)



KAUM-I-70823, 51.0 mm SL, Yoron-jima

イソギンポ科 ハナカエルウオ属 *Blenniella periphthalma* (Valenciennes, 1836)  
ハナカエルウオ (メス)

**ホホグロギンポ** ●オスは側後部に多数の縦線があり、尾鰭後縁は白く縁取られる●メスは体側後部に縦線がなく、臀鰭に黒斑がある

**モンツキカエルウオ** ●頭部、背鰭棘部、および体側上半部に朱色斑が散在する●眼上皮弁は3分枝する

**ハナカエルウオ** ●頬部より後方の体側に小赤色斑が散在する●頭部皮弁がある



KAUM-I\_90742, 36.5 mm SL, Okinoerabu-jima

イソギンポ科 タテガミカエルウオ属 *Cirripectes castaneus* (Valenciennes, 1836)  
タテガミカエルウオ (オス)



KAUM-I\_90079, 34.3 mm SL, Okinoerabu-jima

イソギンポ科 タテガミカエルウオ属 *Cirripectes castaneus* (Valenciennes, 1836)  
タテガミカエルウオ (オス)



KAUM-I\_39985, 31.1 mm SL, Yoron-jima

イソギンポ科 タテガミカエルウオ属 *Cirripectes castaneus* (Valenciennes, 1836)  
タテガミカエルウオ (オス)



KAUM-I\_90058, 21.3 mm SL, Okinoerabu-jima

イソギンポ科 タテガミカエルウオ属 *Cirripectes castaneus* (Valenciennes, 1836)  
タテガミカエルウオ (オス)



KAUM-I\_49896, 53.4 mm SL, Yoron-jima

イソギンポ科 タテガミカエルウオ属 *Cirripectes castaneus* (Valenciennes, 1836)  
タテガミカエルウオ (メス)



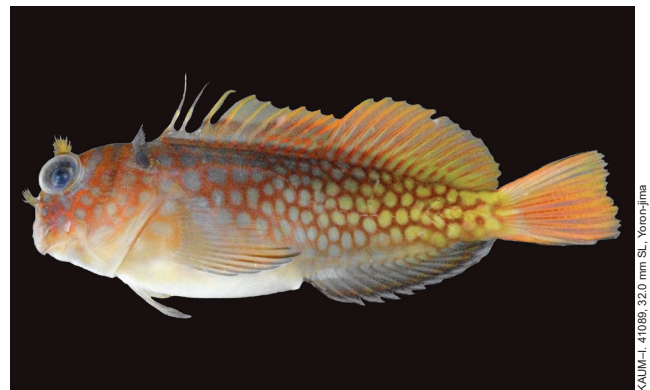
KAUM-I\_90075, 52.3 mm SL, Okinoerabu-jima

イソギンポ科 タテガミカエルウオ属 *Cirripectes castaneus* (Valenciennes, 1836)  
タテガミカエルウオ (メス)



KAUM-I\_39946, 36.9 mm SL, Yoron-jima

イソギンポ科 タテガミカエルウオ属 *Cirripectes castaneus* (Valenciennes, 1836)  
タテガミカエルウオ (メス)



KAUM-I\_41089, 32.0 mm SL, Yoron-jima

イソギンポ科 タテガミカエルウオ属 *Cirripectes castaneus* (Valenciennes, 1836)  
タテガミカエルウオ (メス)

**タテガミカエルウオ** ●体高は高く、やや側扁する●体側の模様は変異に富む●項部皮弁は上下に分かれ、下部皮弁の基部は薄い●前鰓蓋管は背腹方向に2列に並んで開孔する



KAUM-I, 41162, 46.4 mm SL, Yoron-jima

イソギンポ科 タテガミカエルウオ属 *Cirripectes imitator* (Valenciennes, 1836)  
アミメミノカエルウオ



Yoron-jima (photo by S. Harazaki)

イソギンポ科 タテガミカエルウオ属 *Cirripectes imitator* (Valenciennes, 1836)  
アミメミノカエルウオ



Yoron-jima (photo by S. Harazaki)

イソギンポ科 タテガミカエルウオ属 *Cirripectes imitator* (Valenciennes, 1836)  
アミメミノカエルウオ



KAUM-I, 45911, 59.0 mm SL, Yoron-jima

イソギンポ科 タテガミカエルウオ属 *Cirripectes polyzona* (Bleeker, 1868)  
ミノカエルウオ



Yoron-jima (photo by S. Harazaki)

イソギンポ科 タテガミカエルウオ属 *Cirripectes polyzona* (Bleeker, 1868)  
ミノカエルウオ



KAUM-I, 51368, 68.0 mm SL, Yoron-jima

イソギンポ科 エリグロギンポ属 *Crossosalarias macrospilus* Smith-Vaniz & Springer, 1971  
エリグロギンポ (メス)



KPMN-I 30764, 63.6 mm SL, Yoron-jima

イソギンポ科 エリグロギンポ属 *Crossosalarias macrospilus* Smith-Vaniz & Springer, 1971  
エリグロギンポ (メス)



KAUM-I, 80138, 26.6 mm SL, Okinoerabu-jima

イソギンポ科 エリグロギンポ属 *Crossosalarias macrospilus* Smith-Vaniz & Springer, 1971  
エリグロギンポ

**アミメミノカエルウオ** ●体高は高く、やや側扁する●体側に網目模様がある●項部皮弁は上下に分かれ、下部皮弁の基部は厚い●前鰓蓋管は複雑に開孔する

**ミノカエルウオ** ●体高は高く、やや側扁する●体側に淡い赤褐色の横帯がある●項部皮弁は上下に分かれ、下部皮弁の基部は薄い●前鰓蓋管は複雑に開孔する

**エリグロギンポ** ●背鰭第1軟条基底に黒色の皮弁がある●鰓蓋下部に1対の黒斑がある

KAUM-I\_57666, 47.7 mm SL, Amami-oshima



イソギンポ科 ニラミギンポ属 *Ecsenius bicolor* (Day, 1888)  
フタイロカエルウオ



イソギンポ科 ニラミギンポ属 *Ecsenius bicolor* (Day, 1888)  
フタイロカエルウオ

KAUM-I\_41091, 36.4 mm SL, Yoron-jima

KAUM-I\_90080, 20.4 mm SL, Okinoerabu-jima



イソギンポ科 ニラミギンポ属 *Ecsenius bicolor* (Day, 1888)  
フタイロカエルウオ



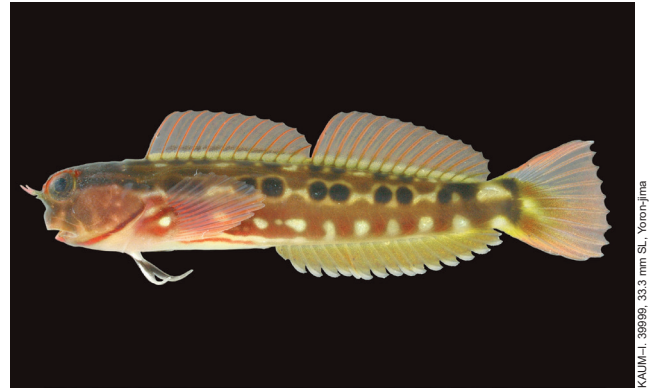
イソギンポ科 ニラミギンポ属 *Ecsenius bicolor* (Day, 1888)  
フタイロカエルウオ

Yoron-jima (photo by S. Harazaki)

YCM-P\_39089, 27.1 mm SL, Kakeroma-jima



イソギンポ科 ニラミギンポ属 *Ecsenius lineatus* Klauswitz, 1962  
ヒトスジギンポ



イソギンポ科 ニラミギンポ属 *Ecsenius oculus* Springer, 1971  
ゴイシギンポ (オス)

KAUM-I\_39998, 33.3 mm SL, Yoron-jima

KAUM-I\_41107, 33.3 mm SL, Yoron-jima



イソギンポ科 ニラミギンポ属 *Ecsenius oculus* Springer, 1971  
ゴイシギンポ (メス)



イソギンポ科 ニラミギンポ属 *Ecsenius oculus* Springer, 1971  
ゴイシギンポ

KAUM-I\_57687, 29.8 mm SL, Amami-oshima

**フタイロカエルウオ** ● 吻端から肛門付近にかけて暗色、それより後方は黄色 ● 体は白色から黄褐色を呈し、眼の後方から尾柄部にかけて暗色縦帯があるものもいる ● 前鼻孔の前後に皮弁がある ● 背鰭に欠刻がある

**ヒトスジギンポ** ● 体側に1本の黒色縦帯があり、破線状を呈するものもいる ● 前鼻孔の後縁にのみ皮弁がある  
**ゴイシギンポ** ● 眼の後方から背鰭起部下方にかけて黒色縦帯があり、その後方に2個1組の黒色斑が1列に並び ● 腹側には白色斑が1列に並び