



KAUM-I, 41179, 44.4 mm SL, Yoro-jima

イソギンポ科 ニラミギンポ属 *Ecsenius yaeyamaensis* (Aoyagi, 1954)
イシガキカエルウオ



KAUM-I, 41186, 39.8 mm SL, Yoro-jima

イソギンポ科 ニラミギンポ属 *Ecsenius yaeyamaensis* (Aoyagi, 1954)
イシガキカエルウオ



KAUM-I, 72383, 38.0 mm SL, Kikai-jima

イソギンポ科 ニラミギンポ属 *Ecsenius yaeyamaensis* (Aoyagi, 1954)
イシガキカエルウオ



KAUM-I, 82380, 35.6 mm SL, Tokuno-shima

イソギンポ科 クロギンポ属 *Enchelyurus kraussi* (Klunzinger, 1871)
クロギンポ



KAUM-I, 82360, 35.6 mm SL, Tokuno-shima

イソギンポ科 クロギンポ属 *Enchelyurus kraussi* (Klunzinger, 1871)
クロギンポ



KAUM-I, 34417, 31.9 mm SL, Amami-oshima

イソギンポ科 クロギンポ属 *Enchelyurus kraussi* (Klunzinger, 1871)
クロギンポ



KAUM-I, 62883, 18.9 mm SL, Amami-oshima

イソギンポ科 クロギンポ属 *Enchelyurus kraussi* (Klunzinger, 1871)
クロギンポ

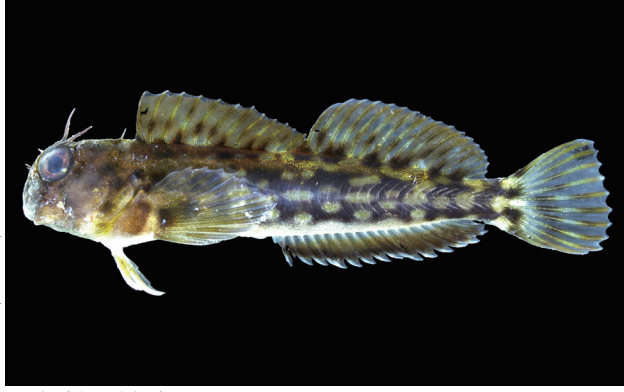


KAUM-I, 62884, 16.2 mm SL, Amami-oshima

イソギンポ科 クロギンポ属 *Enchelyurus kraussi* (Klunzinger, 1871)
クロギンポ

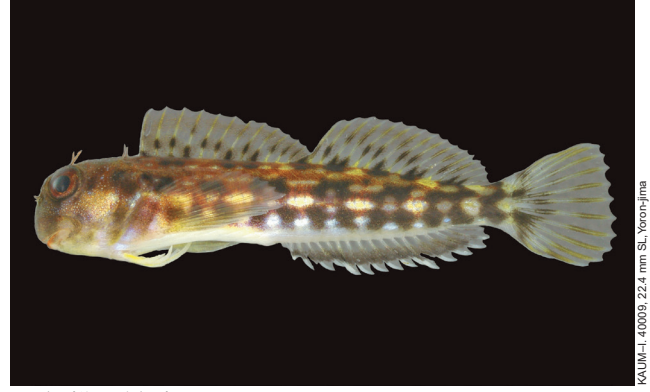
イシガキカエルウオ ● 鰓蓋後端から胸鰭基底に Y 字状の黒色線がある ● 体側後部には白斑が散在する

クロギンポ ● 背鰭・臀鰭と尾鰭は鰭膜で完全に連続する ● 体は一樣に黒色 ● 成魚は頬に数本の斜線がある



KAUM-I_82538, 30.8 mm SL, Tokuro-shima

イソギンポ科 スジギンポ属 *Entomacrodus decussatus* (Bleeker, 1858)
キカイカエルウオ



KAUM-I_40009, 22.4 mm SL, Yoron-jima

イソギンポ科 スジギンポ属 *Entomacrodus decussatus* (Bleeker, 1858)
キカイカエルウオ



KAUM-I_70817, 88.2 mm SL, Yoron-jima

イソギンポ科 スジギンポ属 *Entomacrodus niuafoouensis* (Fowler, 1932)
ケショウギンポ



KAUM-I_70817, 88.2 mm SL, Yoron-jima

イソギンポ科 スジギンポ属 *Entomacrodus niuafoouensis* (Fowler, 1932)
ケショウギンポ



KAUM-I_40032, 69.5 mm SL, Yoron-jima

イソギンポ科 スジギンポ属 *Entomacrodus striatus* (Valenciennes, 1836)
スジギンポ



KAUM-I_83705, 57.1 mm SL, Tokuro-shima

イソギンポ科 スジギンポ属 *Entomacrodus striatus* (Valenciennes, 1836)
スジギンポ



KAUM-I_83708, 54.9 mm SL, Tokuro-shima

イソギンポ科 スジギンポ属 *Entomacrodus striatus* (Valenciennes, 1836)
スジギンポ



KAUM-I_90574, 49.0 mm SL, Okinoerabu-jima

イソギンポ科 スジギンポ属 *Entomacrodus striatus* (Valenciennes, 1836)
スジギンポ

キカイカエルウオ ●体側に不規則な黒斑が連なる●頭部腹面は白い
ケショウギンポ ●頬に橙色の虫食い模様がある●頭部腹面に暗色帯がある

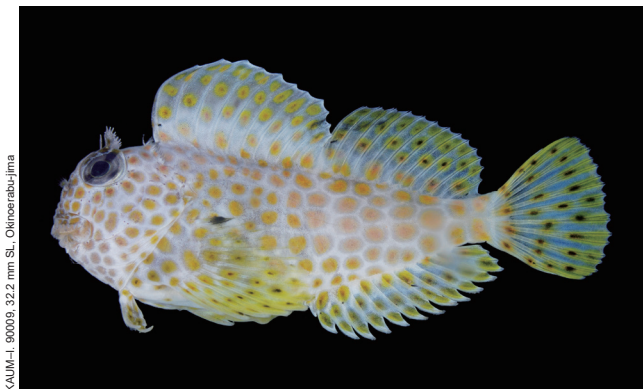
スジギンポ ●頬に小白色斑が散在する●体側に小黒色斑が密に存在する●頭部腹面に暗色帯がある



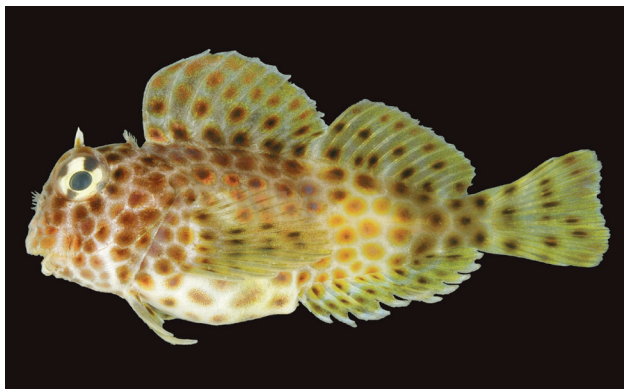
イソギンポ科 セダカギンポ属 *Exallias brevis* (Kner, 1868)
セダカギンポ



イソギンポ科 セダカギンポ属 *Exallias brevis* (Kner, 1868)
セダカギンポ



イソギンポ科 セダカギンポ属 *Exallias brevis* (Kner, 1868)
セダカギンポ



イソギンポ科 セダカギンポ属 *Exallias brevis* (Kner, 1868)
セダカギンポ



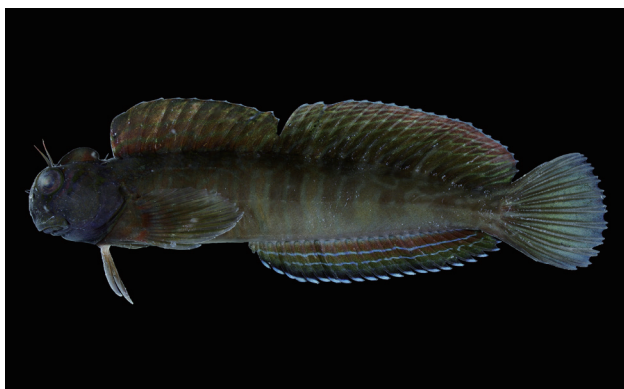
イソギンポ科 カエルウオ属 *Istiblennius edentulus* (Forster & Schneider, 1801)
ニセカエルウオ (メス)



イソギンポ科 カエルウオ属 *Istiblennius edentulus* (Forster & Schneider, 1801)
ニセカエルウオ (メス)



イソギンポ科 カエルウオ属 *Istiblennius edentulus* (Forster & Schneider, 1801)
ニセカエルウオ (オス)



イソギンポ科 カエルウオ属 *Istiblennius edentulus* (Forster & Schneider, 1801)
ニセカエルウオ (オス)

セダカギンポ ●体高と背鰭は高い●体側と各鰭膜に黄色斑が散在する●鼻皮弁, 眼上皮弁, および頂部皮弁は分枝する

ニセカエルウオ ●体高と背鰭は高い●メスは体側後部から背鰭にかけて小暗色斑が散在する●オスは体側の横帯が背鰭まで伸びる●体長 12 cm 以上に成長する



KAUM-I_46100, 86.1 mm SL, Yoron-jima

イソギンポ科 カエルウオ属 *Istiblennius lineatus* (Valenciennes, 1836)
センカエルウオ (オス)



KAUM-I_82385, 50.7 mm SL, Tokuno-shima

イソギンポ科 カエルウオ属 *Istiblennius lineatus* (Valenciennes, 1836)
センカエルウオ (オス)



KAUM-I_90250, 61.5 mm SL, Okinoerabu-jima

イソギンポ科 カエルウオ属 *Istiblennius lineatus* (Valenciennes, 1836)
センカエルウオ (メス)



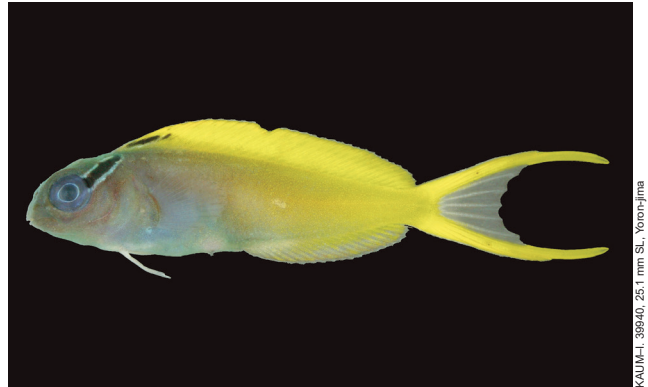
KAUM-I_72311, 72.5 mm SL, Kikai-jima

イソギンポ科 ヒゲニジギンポ属 *Meiacanthus atrodorsalis* (Günther, 1877)
オウゴンニジギンポ (オス)



KAUM-I_91366, 26.8 mm SL, Tokuno-shima

イソギンポ科 ヒゲニジギンポ属 *Meiacanthus atrodorsalis* (Günther, 1877)
オウゴンニジギンポ



KAUM-I_39940, 25.1 mm SL, Yoron-jima

イソギンポ科 ヒゲニジギンポ属 *Meiacanthus atrodorsalis* (Günther, 1877)
オウゴンニジギンポ



KAUM-I_72186, 90.4 mm SL, Amami-oshima

イソギンポ科 ヒゲニジギンポ属 *Meiacanthus kamoharai* Tomiyama, 1956
カモハラギンポ (オス)



KAUM-I_82370, 62.4 mm SL, Tokuno-shima

イソギンポ科 ヒゲニジギンポ属 *Meiacanthus kamoharai* Tomiyama, 1956
カモハラギンポ (メス)

センカエルウオ ●背鰭起部下方から尾柄部にかけて数本の縦線がある●頭部には横線が数本ある
オウゴンニジギンポ ●体側前半部は青みがかり、尾鰭と背鰭は黄色●眼から背鰭起部にかけて黒色の斜線がある●尾鰭両葉の後端は伸長する

カモハラギンポ ●体側上部と眼の前方から尾鰭基底にかけて白色帯がある●体側下部に不規則な白色斑がある

イソギンポ科 Blenniidae



イソギンポ科 イソギンポ属 *Parablennius yatabei* (Jordan & Snyder, 1900)
イソギンポ



イソギンポ科 カラスギンポ属 *Parenchelyurus hepburni* (Snyder, 1908)
カラスギンポ (メス)



イソギンポ科 カラスギンポ属 *Parenchelyurus hepburni* (Snyder, 1908)
カラスギンポ



イソギンポ科 ハタタテギンポ属 *Petroscirtes breviceps* (Valenciennes, 1836)
ニジギンポ (メス)



イソギンポ科 ハタタテギンポ属 *Petroscirtes breviceps* (Valenciennes, 1836)
ニジギンポ (オス)



イソギンポ科 ハタタテギンポ属 *Petroscirtes breviceps* (Valenciennes, 1836)
ニジギンポ



イソギンポ科 ハタタテギンポ属 *Petroscirtes breviceps* (Valenciennes, 1836)
ニジギンポ



イソギンポ科 ハタタテギンポ属 *Petroscirtes breviceps* (Valenciennes, 1836)
ニジギンポ

イソギンポ ●上顎に犬歯をもつ●眼上皮弁は分枝し、オスでは長い●色彩は変異に富む
カラスギンポ ●体は黄色●背鰭に欠刻はない●背鰭と臀鰭の最後軟条は尾鰭の基部付近に鱗膜で連続する

ニジギンポ ●体は暗い黄褐色●眼の後方から尾柄部にかけての体側中央に黒色縦帯があり、その上下に細い白色縦帯がある



KPIMN-I 30606, 59.0 mm SL, Yoron-jima

イソギンポ科 ハタタテギンポ属 *Petrosirtes mitratus* Rüppell, 1830
ハタタテギンポ



KAUM-I, 82548, 49.6 mm SL, Tokuno-shima

イソギンポ科 ハタタテギンポ属 *Petrosirtes mitratus* Rüppell, 1830
ハタタテギンポ



KAUM-I, 48011, 48.0 mm SL, Yoron-jima

イソギンポ科 ハタタテギンポ属 *Petrosirtes mitratus* Rüppell, 1830
ハタタテギンポ



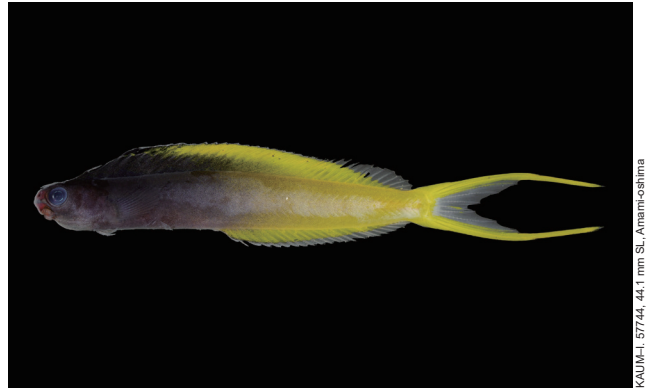
KAUM-I, 82524, 18.0 mm SL, Tokuno-shima

イソギンポ科 ハタタテギンポ属 *Petrosirtes mitratus* Rüppell, 1830
ハタタテギンポ



KAUM-I, 51183, 12.1 mm SL, Yoron-jima

イソギンポ科 ハタタテギンポ属 *Petrosirtes mitratus* Rüppell, 1830
ハタタテギンポ



KAUM-I, 57744, 44.1 mm SL, Amami-oshima

イソギンポ科 テンクロスジギンポ属 *Plagiotremus laudandus* (Whitley, 1961)
イナセギンポ



KAUM-I, 79372, 21.4 mm SL, Amami-oshima

イソギンポ科 テンクロスジギンポ属 *Plagiotremus laudandus* (Whitley, 1961)
イナセギンポ



KAUM-I, 79372, 21.4 mm SL, Amami-oshima

イソギンポ科 テンクロスジギンポ属 *Plagiotremus laudandus* (Whitley, 1961)
イナセギンポ

ハタタテギンポ ●体は緑褐色で、体側に小白色斑が散在する●背
鰭前部が伸長する●眼上皮弁は樹枝状に分枝する

イナセギンポ ●体側前半部は青みがかり、後半部は黄色●背鰭、
臀鰭、尾鰭は黄色●背鰭棘部背縁は黒色●尾鰭は二又し、成長
に伴い両葉後端が伸長する



イソギンポ科 テンクロスジギンポ属 *Plagiotremus rhinorhynchus* (Bleeker, 1852)
ミナミギンポ



イソギンポ科 テンクロスジギンポ属 *Plagiotremus rhinorhynchus* (Bleeker, 1852)
ミナミギンポ



イソギンポ科 テンクロスジギンポ属 *Plagiotremus tapeinosoma* (Bleeker, 1857)
テンクロスジギンポ



イソギンポ科 テンクロスジギンポ属 *Plagiotremus tapeinosoma* (Bleeker, 1857)
テンクロスジギンポ



イソギンポ科 タネギンポ属 *Praealticus bilineatus* (Peters, 1868)
タマギンポ (オス)



イソギンポ科 タネギンポ属 *Praealticus bilineatus* (Peters, 1868)
タマギンポ (オス)



イソギンポ科 タネギンポ属 *Praealticus bilineatus* (Peters, 1868)
タマギンポ



イソギンポ科 タネギンポ属 *Praealticus bilineatus* (Peters, 1868)
タマギンポ

ミナミギンポ ●吻部は尖る●体は細長く黒褐色で、体側に2本の青白い縦帯がある●尾鰭は二叉型●背鰭は10-11棘
テンクロスジギンポ ●吻部は尖る●尾鰭は二叉型●体側中央に黒斑が連続した黒色縦帯がある●背鰭は7-9棘

タマギンポ ●頬部に小暗色斑が散在する●体側に小白色斑が散在する●眼上皮弁は平たく丸みを帯びる

イソギンポ科 Blenniidae



KAUM-I. 90259, 52.6 mm SL, Okinoerabu-jima

イソギンポ科 タネギンポ属 *Praealticus tanegasimae* (Jordan & Starks, 1906)
タネギンポ (メス)



KAUM-I. 90259, 52.6 mm SL, Okinoerabu-jima

イソギンポ科 タネギンポ属 *Praealticus tanegasimae* (Jordan & Starks, 1906)
タネギンポ (メス)



KAUM-I. 90564, 67.6 mm SL, Okinoerabu-jima

イソギンポ科 タネギンポ属 *Praealticus tanegasimae* (Jordan & Starks, 1906)
タネギンポ



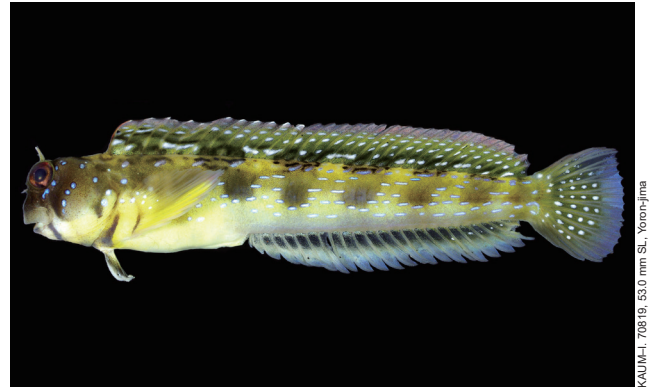
KAUM-I. 90567, 45.7 mm SL, Okinoerabu-jima

イソギンポ科 タネギンポ属 *Praealticus tanegasimae* (Jordan & Starks, 1906)
タネギンポ



KAUM-I. 39751, 18.0 mm SL, Yoron-jima

イソギンポ科 タネギンポ属 *Praealticus tanegasimae* (Jordan & Starks, 1906)
タネギンポ



KAUM-I. 70819, 53.0 mm SL, Yoron-jima

イソギンポ科 ロウソクギンポ属 *Rhabdoblennius nitidus* (Günther, 1861)
ロウソクギンポ (オス)



KAUM-I. 70819, 53.0 mm SL, Yoron-jima

イソギンポ科 ロウソクギンポ属 *Rhabdoblennius nitidus* (Günther, 1861)
ロウソクギンポ (オス)



KAUM-I. 41124, 35.8 mm SL, Yoron-jima

イソギンポ科 ロウソクギンポ属 *Rhabdoblennius nitidus* (Günther, 1861)
ロウソクギンポ (メス)

■ タネギンポ ● 頬部に数本の暗色斜線があり、下部でつながらない
● 眼上皮弁は細長い

■ ロウソクギンポ ● 体は黄色がかり、体側、背鰭、および尾鰭に楕円形の白色斑がある● 頂部皮弁はない



KAUM-I_82428, 108.4 mm SL, Tokuno-shima

イソギンポ科 ヤエヤマギンポ属 *Salaria fasciatus* (Bloch, 1786)
ヤエヤマギンポ



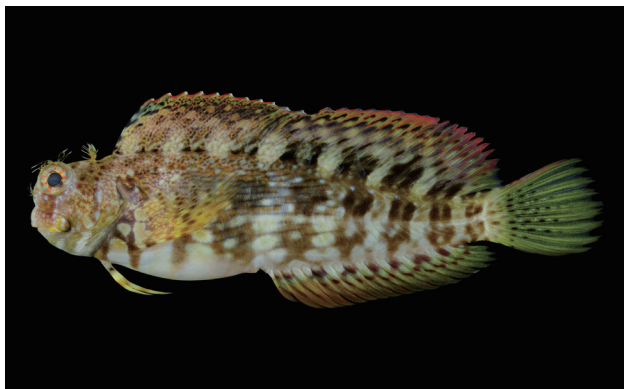
KAUM-I_89256, 82.7 mm SL, Uke-jima

イソギンポ科 ヤエヤマギンポ属 *Salaria fasciatus* (Bloch, 1786)
ヤエヤマギンポ



KAUM-I_62628, 64.9 mm SL, Amami-oshima

イソギンポ科 ヤエヤマギンポ属 *Salaria fasciatus* (Bloch, 1786)
ヤエヤマギンポ



KAUM-I_83672, 57.2 mm SL, Tokuno-shima

イソギンポ科 ヤエヤマギンポ属 *Salaria fasciatus* (Bloch, 1786)
ヤエヤマギンポ



KAUM-I_39741, 32.2 mm SL, Yoron-jima

イソギンポ科 ヤエヤマギンポ属 *Salaria fasciatus* (Bloch, 1786)
ヤエヤマギンポ



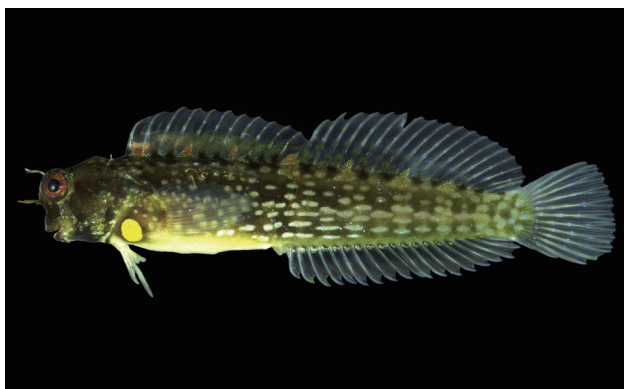
KAUM-I_90706, 30.7 mm SL, Okinoerabu-jima

イソギンポ科 ヤエヤマギンポ属 *Salaria fasciatus* (Bloch, 1786)
ヤエヤマギンポ



KAUM-I_79073, 60.5 mm SL, Amami-oshima

イソギンポ科 ヤエヤマギンポ属 *Salaria luctuosus* Whitley, 1929
シマガンポ (オス)



KAUM-I_34408, 40.0 mm SL, Amami-oshima

イソギンポ科 ヤエヤマギンポ属 *Salaria luctuosus* Whitley, 1929
シマガンポ (メス)

ヤエヤマギンポ ●体高、背鰭、臀鰭はいずれも高い●体側には多数の黒色縦線、暗色斑、および白色斑がある●眼上皮弁と頂部皮弁はともに分枝する

シマガンポ ●胸鰭基底部に明瞭な黄色斑がある●体側に小白色斑が散在し、体側下部の斑は前後に細長い



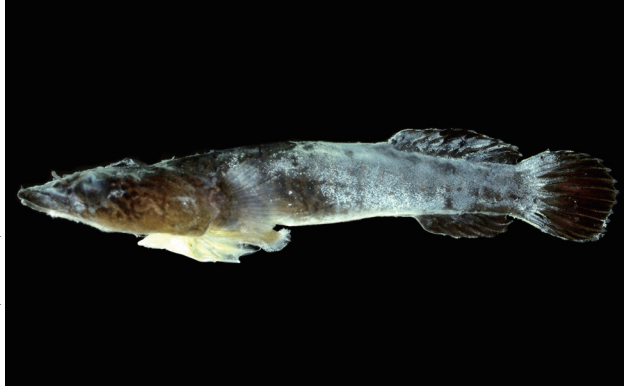
KAUM-I_104634_10.7 mm SL, Yoron-jima

ウバウオ科 ツルウバウオ属 *Aspasmichthys* sp.
ツルウバウオ属の一種



KAUM-I_104634_10.7 mm SL, Yoron-jima

ウバウオ科 ツルウバウオ属 *Aspasmichthys* sp.
ツルウバウオ属の一種



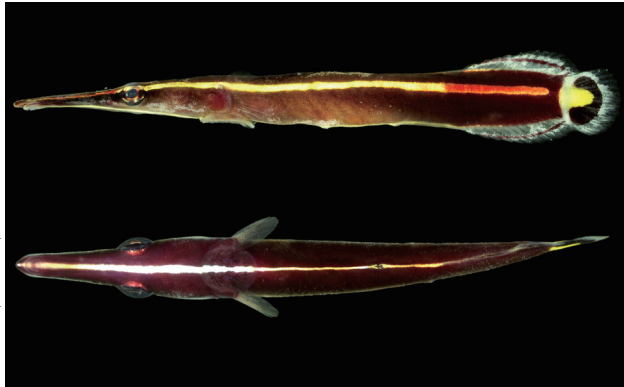
KAUM-I_65988_31.9 mm SL, Tokuro-shima

ウバウオ科 アンコウウバウオ属 *Conidens laticephalus* (Tanaka, 1909)
アンコウウバウオ



KAUM-I_65988_31.9 mm SL, Tokuro-shima

ウバウオ科 アンコウウバウオ属 *Conidens laticephalus* (Tanaka, 1909)
アンコウウバウオ



KAUM-I_62531_50.1 mm SL, Amami-oshima

ウバウオ科 ハシナガウバウオ属 *Diademichthys lineatus* (Sauvage, 1883)
ハシナガウバウオ



KAUM-I_57526_38.0 mm SL, Amami-oshima

ウバウオ科 ハシナガウバウオ属 *Diademichthys lineatus* (Sauvage, 1883)
ハシナガウバウオ



KAUM-I_72122_27.9 mm SL, Amami-oshima

ウバウオ科 ウミシダウバウオ属 *Discotrema crinophilum* Briggs, 1976
ウミシダウバウオ



KAUM-I_72122_27.9 mm SL, Amami-oshima

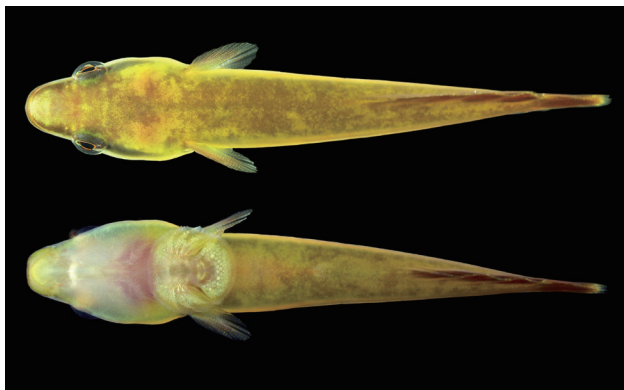
ウバウオ科 ウミシダウバウオ属 *Discotrema crinophilum* Briggs, 1976
ウミシダウバウオ

ツルウバウオ属の一種 ●体は赤色●吻端から眼をとおり尾鰭基部上部に達する白色線がある●吸盤は小さい
アンコウウバウオ ●体は褐色あるいは黒色●腹部は白色●頭部背面に網目状模様がある●両眼間隔に白色帯がある

ハシナガウバウオ ●吻は著しく長い●メスはオスと比べて吻が長く、幅が狭い●尾鰭は黒く、中心に黄色斑がある
ウミシダウバウオ ●吻端は丸い●吸盤に顆粒状の突起がある●体側面と背面に1本ずつ黄色線がある



ウバウオ科 ミサキウバウオ属 *Lepadichthys frenatus* Waite, 1904
ミサキウバウオ



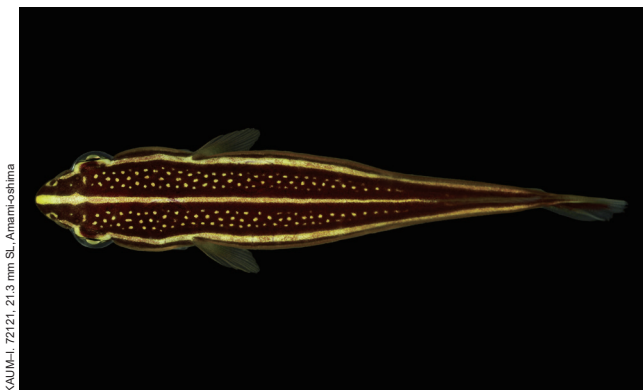
ウバウオ科 ミサキウバウオ属 *Lepadichthys frenatus* Waite, 1904
ミサキウバウオ



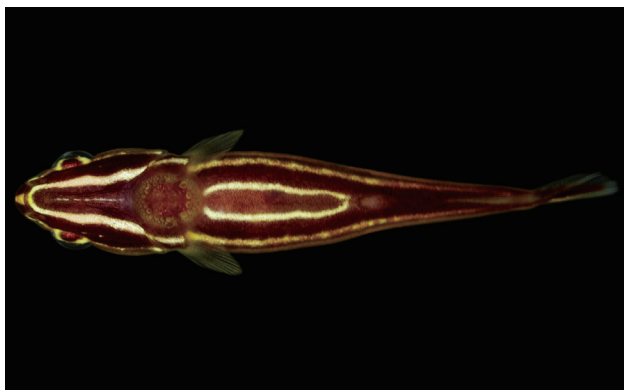
ウバウオ科 ミサキウバウオ属 *Lepadichthys frenatus* Waite, 1904
ミサキウバウオ



ウバウオ科 ミサキウバウオ属 *Lepadichthys frenatus* Waite, 1904
ミサキウバウオ



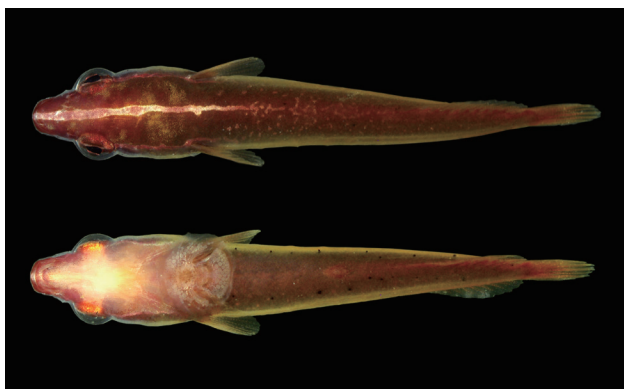
ウバウオ科 ミサキウバウオ属 *Lepadichthys lineatus* Briggs, 1966
タスジウミシダウバウオ



ウバウオ科 ミサキウバウオ属 *Lepadichthys lineatus* Briggs, 1966
タスジウミシダウバウオ



ウバウオ科 ミサキウバウオ属 *Lepadichthys* sp.
ミナミウバウオ



ウバウオ科 ミサキウバウオ属 *Lepadichthys* sp.
ミナミウバウオ

ミサキウバウオ ●背鰭鰭条は 16-17 ●臀鰭鰭条は 12-14 ●背鰭と臀鰭は尾鰭と鰭膜でつながる ●吻端から眼を通る褐色帯がある

タスジウミシダウバウオ ●吻端は尖る ●肛門は体後方に位置する ●体に多数の小黄色斑がある

ミナミウバウオ ●背鰭鰭条数は 11-12 ●臀鰭軟条数は 10 ●吻端はとがる ●眼の後縁から吸盤後縁直上に達する白色線がある



KAUM-I_104621, 5.3 mm SL, Yoron-jima

ウバウオ科 メシマウバウオ属 *Pherallodichthys meshimaensis* Shiogaki & Dotsu, 1983
メシマウバウオ



KAUM-I_104621, 5.3 mm SL, Yoron-jima

ウバウオ科 メシマウバウオ属 *Pherallodichthys meshimaensis* Shiogaki & Dotsu, 1983
メシマウバウオ



KAUM-I_79088, 24.7 mm SL, Amami-oshima

ウバウオ科 ホソウバウオ属 *Pherallodus indicus* (Weber, 1913)
ホソウバウオ



KAUM-I_79088, 24.7 mm SL, Amami-oshima

ウバウオ科 ホソウバウオ属 *Pherallodus indicus* (Weber, 1913)
ホソウバウオ



KAUM-I_34425, 24.4 mm SL, Amami-oshima

ウバウオ科 ホソウバウオ属 *Pherallodus indicus* (Weber, 1913)
ホソウバウオ



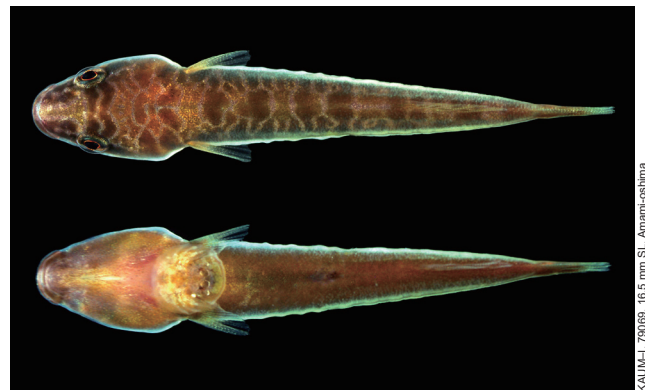
KAUM-I_34421, 17.1 mm SL, Amami-oshima

ウバウオ科 ホソウバウオ属 *Pherallodus indicus* (Weber, 1913)
ホソウバウオ



KAUM-I_79089, 16.5 mm SL, Amami-oshima

ウバウオ科 ホソウバウオ属 *Pherallodus indicus* (Weber, 1913)
ホソウバウオ



KAUM-I_79089, 16.5 mm SL, Amami-oshima

ウバウオ科 ホソウバウオ属 *Pherallodus indicus* (Weber, 1913)
ホソウバウオ

メシマウバウオ ●体は赤色●吻は短く、丸みを帯びる●吸盤後縁から臀鰭起部までの距離が短い

ホソウバウオ ●頭部背面に吻端から眼前縁に達する白色帯がある●背鰭と臀鰭は尾鰭からよく離れる

YCM-F 42489, 61.3 mm SL, Amami-oshima



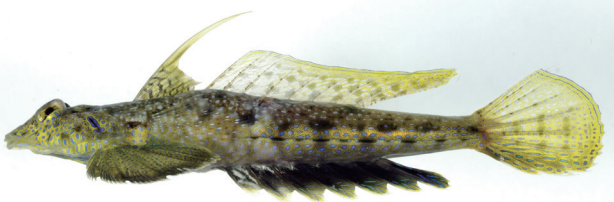
ネズッポ科 イッポンテグリ属 *Dactylopus dactylopus* (Valenciennes, 1837)
イッポンテグリ

YCM-F 36556, 42.4 mm SL, Amami-oshima



ネズッポ科 コブヌメリ属 *Diplogrammus goramensis* (Bleeker, 1858)
ミナミコブヌメリ (オス)

KAUM-I, 61115, 69.9 mm SL, Amami-oshima



ネズッポ科 コブヌメリ属 *Diplogrammus xenicus* (Jordan & Thompson, 1914)
コブヌメリ (オス)



ネズッポ科 コブヌメリ属 *Diplogrammus xenicus* (Jordan & Thompson, 1914)
コブヌメリ

KAUM-I, 40418, 33.9 mm SL, Yoron-jima

KAUM-I, 40418, 33.9 mm SL, Yoron-jima

KAUM-I, 57728, 32.4 mm SL, Amami-oshima



ネズッポ科 コブヌメリ属 *Diplogrammus xenicus* (Jordan & Thompson, 1914)
コブヌメリ



ネズッポ科 コブヌメリ属 *Diplogrammus xenicus* (Jordan & Thompson, 1914)
コブヌメリ

KAUM-I, 48111, 24.3 mm SL, Yoron-jima

KAUM-I, 41150, 21.1 mm SL, Yoron-jima



ネズッポ科 ヒメテグリ属 *Mnyssynchropus kiyoei* (Fricke and Zaiser, 1983)
ヒメテグリ



ネズッポ科 ヒメテグリ属 *Mnyssynchropus kiyoei* (Fricke and Zaiser, 1983)
ヒメテグリ (オス)

Yoron-jima (photo by S. Harazaki)

イッポンテグリ ●胸鰭の第1軟条が遊離する●臀鰭の最終軟条先端が分枝する●第2背鰭のほぼすべての軟条の先端が分枝する
ミナミコブヌメリ ●鰓蓋部が皮弁状●眼下管が分枝しない●オスの成魚は臀鰭に黒色点が散在する

コブヌメリ ●鰓蓋部が皮弁状●眼科管が分枝する●オスの成魚は臀鰭にハの字状模様がある●幼魚は尾鰭中央の軟条に白色斑状模様がある
ヒメテグリ ●前鰓蓋骨棘外側に突起がなく(前向突起も含む), 後端が内側に曲がる●腹鰭後縁の鰭膜が胸鰭基底上端付近に繋がる●第2背鰭は最終軟条のみ先端が分枝する



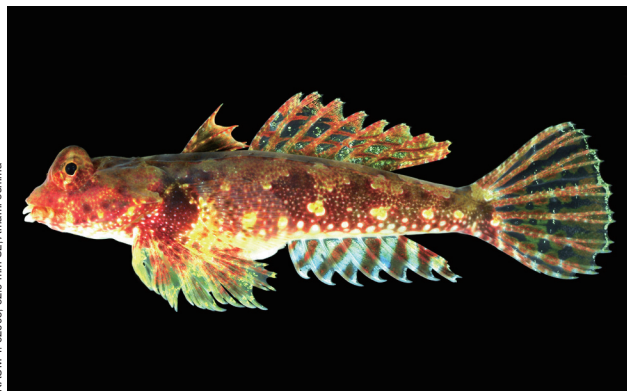
KAUM-I-71211, 65.2 mm SL, Yoron-jima

ネズッポ科 コウワンテグリ属 *Neosynchiropus morrisoni* (Schultz, 1960)
セソコテグリ (オス)



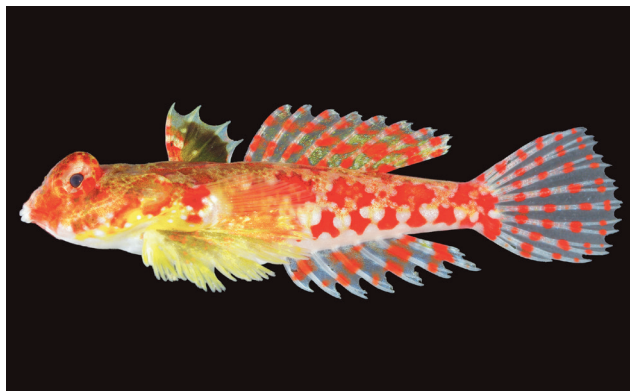
KAUM-I-62264, 35.8 mm SL, Tokuno-shima

ネズッポ科 コウワンテグリ属 *Neosynchiropus morrisoni* (Schultz, 1960)
セソコテグリ (メス)



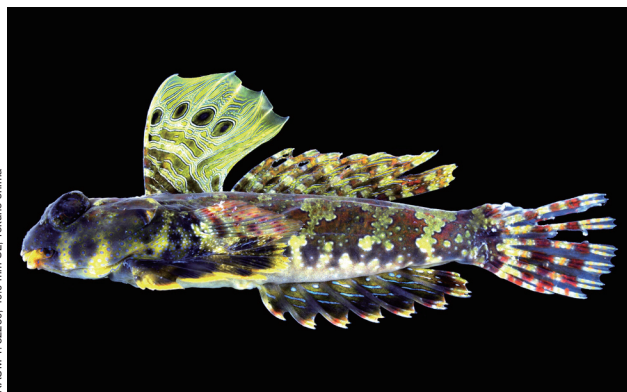
KAUM-I-62608, 32.9 mm SL, Amami-oshima

ネズッポ科 コウワンテグリ属 *Neosynchiropus morrisoni* (Schultz, 1960)
セソコテグリ (メス)



KAUM-I-58419, 28.3 mm SL, Yoron-jima

ネズッポ科 コウワンテグリ属 *Neosynchiropus moyeri* (Zaiser & Fricke, 1985)
ミヤケテグリ (メス)



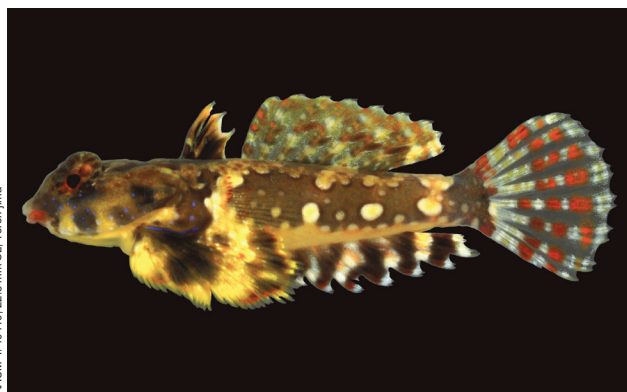
KAUM-I-62230, 49.0 mm SL, Tokuno-shima

ネズッポ科 コウワンテグリ属 *Neosynchiropus ocellatus* (Pallas, 1770)
コウワンテグリ (オス)



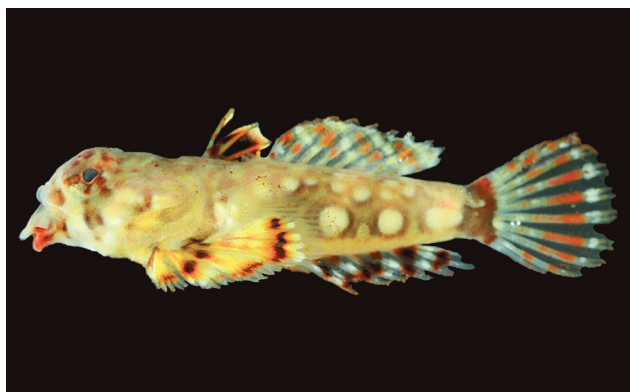
KAUM-I-39730, 35.9 mm SL, Yoron-jima

ネズッポ科 コウワンテグリ属 *Neosynchiropus ocellatus* (Pallas, 1770)
コウワンテグリ (オス)



KAUM-I-40410, 22.3 mm SL, Yoron-jima

ネズッポ科 コウワンテグリ属 *Neosynchiropus ocellatus* (Pallas, 1770)
コウワンテグリ (メス)



KAUM-I-47850, 14.2 mm SL, Yoron-jima

ネズッポ科 コウワンテグリ属 *Neosynchiropus ocellatus* (Pallas, 1770)
コウワンテグリ

セソコテグリ ●体の地色は赤色で、黄色斑が散在する●オスは第1背鰭が大きく、基底にほぼ垂直な線が数本走る●第2背鰭の全軟条と臀鰭最終軟条の先端が分枝する
ミヤケテグリ ●体の地色は赤色で、白色斑が散在する●オスは第1背鰭が大きく、眼状斑が通常2個ある●第2背鰭の全軟条と第1軟条を除く臀鰭軟条の先端が分枝する

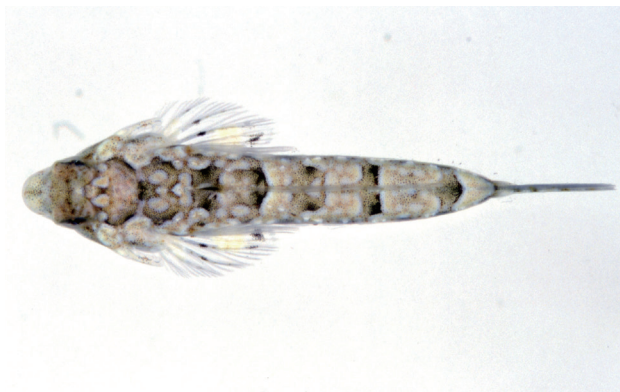
コウワンテグリ ●体の地色は茶色で、白色斑が散在する●オスは第1背鰭が大きく、眼状斑が通常4個ある●第2背鰭の全軟条と第1軟条を除く臀鰭軟条の先端が分枝する

ネズッポ科 Callionymidae

YCMF 44084, 25.4 mm SL, Amami-oshima



ネズッポ科 イトヒキヌメリ属 *Pseudocalliurichthys pleurostictus* (Fricke, 1982)
ゴマイトヒキヌメリ (オス)



YCMF 38337, 19.6 mm SL, Kaketsu-jima

ネズッポ科 イトヒキヌメリ属 *Pseudocalliurichthys pleurostictus* (Fricke, 1982)
ゴマイトヒキヌメリ

KAUM-I, 57599, 25.8 mm SL, Amami-oshima



ネズッポ科 ニシキテグリ属 *Pterosynchiropus splendidus* (Herre, 1927)
ニシキテグリ



KAUM-I, 57599, 25.8 mm SL, Amami-oshima

ネズッポ科 ニシキテグリ属 *Pterosynchiropus splendidus* (Herre, 1927)
ニシキテグリ

KAUM-I, 72140, 22.6 mm SL, Amami-oshima



ネズッポ科 ニシキテグリ属 *Pterosynchiropus splendidus* (Herre, 1927)
ニシキテグリ



KAUM-I, 72140, 22.6 mm SL, Amami-oshima

ネズッポ科 ニシキテグリ属 *Pterosynchiropus splendidus* (Herre, 1927)
ニシキテグリ

ゴマイトヒキヌメリ ●前鰓蓋骨棘が直線的●前鰓蓋骨棘外側に突起がない●オスは背鰭第1軟条が糸状に伸長●オスは下顎腹面が黒色●メスは臀鰭が白色

ニシキテグリ ●第2背鰭軟条の先端が3分枝する●胸鰭は通常30軟条●体は橙色で、青色の虫食い状模様がある●胸鰭を除く各鰭は青色で縁取られる

Neosynchiropus moyeri off Yoron-jima (photo by S. Harazaki)





KAUM-I_57627, 21.0 mm SL, Amami-oshima

カワアナゴ科 クモガクレ属 *Calumia godeffroyi* (Günther, 1877)
クモガクレ



YCMP 44319, 19.8 mm SL, Amami-oshima

カワアナゴ科 クモガクレ属 *Calumia profunda* Larson & Hoese, 1980
キリガクレ



KAUM-I_79483, 44.8 mm SL, Amami-oshima

カワアナゴ科 カワアナゴ属 *Eleotris acanthopoma* Bleeker, 1853
チチブモドキ



KAUM-I_82301, 78.2 mm SL, Tokuno-shima

カワアナゴ科 カワアナゴ属 *Eleotris fusca* (Bloch & Schneider, 1801)
テンジクカワアナゴ



KAUM-I_66562, 147.5 mm SL, Tokuno-shima

カワアナゴ科 カワアナゴ属 *Eleotris* sp.
カワアナゴ属の一種



KAUM-I_65913, 144.1 mm SL, Tokuno-shima

カワアナゴ科 カワアナゴ属 *Eleotris* sp.
カワアナゴ属の一種



YCMP 42940, 105.8 mm SL, Amami-oshima

カワアナゴ科 タメトモハゼ属 *Ophieleotris* sp.
タメトモハゼ



Amami-oshima (photo by K. Hagiwara)

カワアナゴ科 タメトモハゼ属 *Ophieleotris* sp.
タメトモハゼ

クモガクレ ●腹鰭の先端は臀鰭始部を大きく超える●尾鰭に上下2個の黒斑がある●第1背鰭は糸状に伸長しない
キリガクレ ●鼻管は著しく長い●尾鰭に顕著な斑紋はない●第1背鰭前半の棘2-3本が糸状に伸長する
チチブモドキ ●鰓蓋の上下孔器列は互いに接しない●眼下の横列孔器は第4列のみ●眼下の縦列孔器列を横断する●眼下域は無鱗

テンジクカワアナゴ ●鰓蓋の上下孔器列は互いに接する●眼下の横列孔器は第4列と第6列が●眼下の縦列孔器列を横断する●尾鰭基部上縁に眼状斑があらわれることがある
カワアナゴ属の一種 ●体に目立つ斑紋はなく一様に暗褐色●成魚の頭部背面は凹む●体長15cmを超える●洞窟に生息する
タメトモハゼ ●鱗はあらく、縦列鱗数30-34●体側下部の暗色斑はないか、あっても縦帯にはならない●眼窩上縁の鱗は1列



KPM-NI 36645, 35.0 mm SL, Kakeroma-jima
ヤナギハゼ科 パラクセニストウムス属 *Paraxenisthmus* sp.
パラクセニストウムス属の一種



ヤナギハゼ科 ヤナギハゼ属 *Xenisthmus clarus* (Jordan & Scale, 1906)
ヤナギハゼ



KAUM-I 62563, 20.2 mm SL, Amami-oshima
ヤナギハゼ科 ヤナギハゼ属 *Xenisthmus polyzonatus* (Klunzinger, 1871)
モンヤナギハゼ



ヤナギハゼ科 ヤナギハゼ属 *Xenisthmus polyzonatus* (Klunzinger, 1871)
モンヤナギハゼ



KPM-NI 30813, 22.0 mm SL, Yoron-jima
ヤナギハゼ科 ヤナギハゼ属 *Xenisthmus* sp. 1
クロヤナギハゼ



ヤナギハゼ科 ヤナギハゼ属 *Xenisthmus* sp. 2
コモンヤナギハゼ



KPM-NI 36644, 13.4 mm SL, Kakeroma-jima
ヤナギハゼ科 ヤナギハゼ属 *Xenisthmus* sp. 3
ヤナギハゼ属の一種 1



ヤナギハゼ科 ヤナギハゼ属 *Xenisthmus* sp. 4
ヤナギハゼ属の一種 2

パラクセニストウムス属の一種 ●眼下から下顎後端まで褐色斜線がある●体側に黄褐色点が散在する●第2背鱗は尾柄高より高い
ヤナギハゼ ●背部は淡褐色～黄褐色●体側の暗色縦帯は体後半で下方に湾曲する●腹部は白色～淡褐色
モンヤナギハゼ ●体側には腹部まで達する不明瞭な赤褐色の横帯が多数ある●尾鰭基部の黒斑は眼径と同大●背鰭前方鱗がある
クロヤナギハゼ ●体は背部のみ淡褐色で他は黒色～黒褐色●尾鰭は中央が黒色～暗褐色上下部は淡褐色●眼から後方に向かう2本の不明瞭な縦線がある

コモンヤナギハゼ ●背鰭前方鱗がない●眼から頬に向かう1褐色横線がある●尾鰭基部の黒斑は眼径より小さい
ヤナギハゼ属の一種 1 ●体は白色で半透明●下顎先端から鱗蓋上部まで褐色縦線がある●体側中央に不明瞭な褐色斑の縦列がある
ヤナギハゼ属の一種 2 ●体側上半部に多数の褐色横帯がある●眼から頬にかけては無斑●尾鰭基部の黒斑は眼径より小さい●背鰭前方鱗がある

YCMP 42312, 33.1 mm SL, Amami-oshima



ハゼ科 キララハゼ属 *Acentrogobius* sp. 1
オキナワスジハゼ

YCMP 45493, 33.0 mm SL, Amami-oshima



ハゼ科 キララハゼ属 *Acentrogobius* sp. 2
キララハゼ属の一種

YCMP 44055, 54.1 mm SL, Amami-oshima



ハゼ科 ダテハゼ属 *Amblyeleotris diagonalis* Polunin & Lubbock, 1979
ハチマキダテハゼ

YCMP 44075, 72.3 mm SL, Amami-oshima



ハゼ科 ダテハゼ属 *Amblyeleotris fontanesii* (Bleeker, 1853)
ニュウドウダテハゼ

Amami-oshima (photo by K. Hagiwara)



ハゼ科 ダテハゼ属 *Amblyeleotris guttata* (Fowler, 1938)
ヤマブキハゼ

YCMP 44064, 65.8 mm SL, Amami-oshima



ハゼ科 ダテハゼ属 *Amblyeleotris masuii* Aonuma & Yoshino, 1996
マスイダテハゼ

Kakheroma-jima (photo by K. Hagiwara)



ハゼ科 ダテハゼ属 *Amblyeleotris ogasawarensis* Yanagisawa, 1978
ミナミダテハゼ

YCMP 38209, 45.8 mm SL, Amami-oshima



ハゼ科 ダテハゼ属 *Amblyeleotris steinitzi* (Klausewitz, 1974)
ヒメダテハゼ

オキナワスジハゼ ●頬部の孔器列は縦列のみ●尾鰭基部の黒斑は縦長楕円斑とその上下の小円斑からなる
キララハゼ属の一種 ●頬部の孔器列は縦列のみ●尾鰭基部の黒斑は縦長楕円斑とその上下の小円斑からなる
ハチマキダテハゼ ●上顎後端から頬にかけて褐色の斜線がある●眼の後縁から吻に達する暗色線がある
ニュウドウダテハゼ ●体には5本の褐色横帯がある●第1背鰭基部中央に1黒斑がある●腹鰭は後縁が湾入せず楕円形となる

ヤマブキハゼ ●体には黄褐色の円斑が散在する●胸部、腹部および腹鰭は黒い●眼球は褐色斑で縁どられる
マスイダテハゼ ●体には5本の褐色横帯と同色の不規則な斑紋がある●眼下から上顎後端にかけて1褐色線がある●頭部に不規則な青輝色の斑紋がある
ミナミダテハゼ ●体には6本と眼下に1本の褐色横帯がある●腹鰭の湾入は腹鰭長の半分以下●頭部と背部に青輝色点が散在する
ヒメダテハゼ ●体には5-6本の赤褐色横帯がある●背鰭には黄褐色の小点が密在する●腹鰭の癒合は基部だけで、膜蓋はない



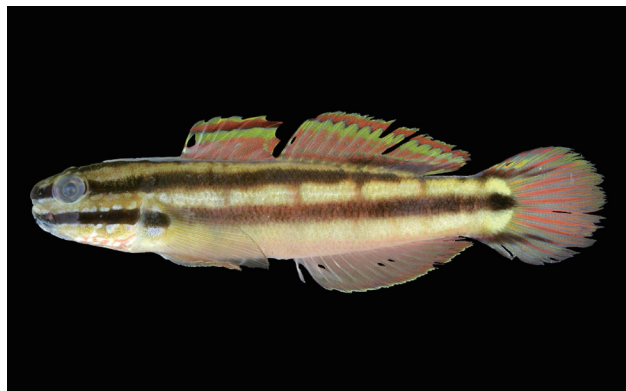
Yoron-jima (photo by S. Harazaki)
ハゼ科 ダテハゼ属 *Amblyeleotris wheeleri* (Polunin & Lubbock, 1977)
クビアカハゼ



ハゼ科 サラサハゼ属 *Amblygobius hectori* (Smith, 1957)
キンセンハゼ



YCM-P 45450, 35.5 mm SL, Amami-oshima
ハゼ科 サラサハゼ属 *Amblygobius hectori* (Smith, 1957)
キンセンハゼ



ハゼ科 サラサハゼ属 *Amblygobius linki* Herre, 1927
ワカケサラサハゼ



KAUM-I, 72017, 105.3 mm SL, Amami-oshima
ハゼ科 サラサハゼ属 *Amblygobius phalaena* (Valenciennes, 1837)
サラサハゼ



ハゼ科 サラサハゼ属 *Amblygobius phalaena* (Valenciennes, 1837)
サラサハゼ



KAUM-I, 51349, 54.7 mm SL, Yoron-jima
ハゼ科 サラサハゼ属 *Amblygobius phalaena* (Valenciennes, 1837)
サラサハゼ



ハゼ科 サラサハゼ属 *Amblygobius phalaena* (Valenciennes, 1837)
サラサハゼ

クビアカハゼ ●体に6-7本ある赤褐色横帯はその間隔より幅広い●頭部には赤褐色～黄褐色の小点が散在する●頭部と背部に青輝色の小点が散在する
キンセンハゼ ●体は側扁し、暗褐色で背部から体側中央に3本の明色縦線がある●第1背鳍棘は伸長する●第2背鳍基部に1眼状斑がある

ワカケサラサハゼ ●体側に2本の明瞭な暗褐色縦線がある●体側に縦線と交差する4-5本の暗褐色横線がある●背鳍前方鱗数は20
サラサハゼ ●体は緑褐色で、5本の暗色横帯がある●第1背鳍は三角形●第1背鳍および尾鳍に眼状斑がある



YCM-P 44659, 35.6 mm SL, Amami-oshima

ハゼ科 サラサハゼ属 *Amblygobius* sp.
ホホベニサラサハゼ



KAUM-I, 79467, 26.6 mm SL, Amami-oshima

ハゼ科 サラサハゼ属 *Amblygobius* sp.
ホホベニサラサハゼ



YCM-P 44398, 34.4 mm SL, Amami-oshima

ハゼ科 ホオカギハゼ属 *Ancistrogobius yanoi* Shibukawa, Yoshino & Allen, 2010
アサバノホオカギハゼ



YCM-P 39135, 40.6 mm SL, Amami-oshima

ハゼ科 ホオカギハゼ属 *Ancistrogobius yoshigoui* Shibukawa, Yoshino & Allen, 2010
イトカケホオカギハゼ



YCM-P 44667, 24.4 mm SL, Kakeroma-jima

ハゼ科 ホオカギハゼ属 *Ancistrogobius yoshigoui* Shibukawa, Yoshino & Allen, 2010
イトカケホオカギハゼ



YCM-P 44135, 19.1 mm SL, Amami-oshima

ハゼ科 ホシハゼ属 *Asterropteryx atripes* Shibukawa & Suzuki, 2002
ヤノウキホシハゼ



KAUM-I, 62888, 31.0 mm SL, Amami-oshima

ハゼ科 ホシハゼ属 *Asterropteryx ensifera* (Bleeker, 1874)
ヒメホシハゼ



YCM-P 46101, 26.7 mm SL, Amami-oshima

ハゼ科 ホシハゼ属 *Asterropteryx ensifera* (Bleeker, 1874)
ヒメホシハゼ

ホホベニサラサハゼ ●前鼻管と上顎後端から体側にかけて2本の赤色縦帯がある●鰓蓋の上半部は赤い●背鰭と臀鰭の軟条は14本

アサバノホオカギハゼ ●前鰓蓋骨下方の角が後方に突出する●第1背鰭は糸状に伸長する●第1背鰭先端に黒色点がある●背鰭前方鱗がない●腹鰭は膜蓋があり後縁の湾入は浅い

イトカケホオカギハゼ ●前鰓蓋骨下方の角が後方に突出する●第1背鰭は糸状に伸長しない●第1背鰭先端に黒色と黄色の斑

ヤノウキホシハゼ ●腹鰭は左右に分かれ膜蓋がない●体側と眼下に横帯はない●体は一様に暗褐色か頭部から尾部まで黒色縦帯がある

ヒメホシハゼ ●腹鰭は左右に分かれ膜蓋がない●体側に6-7本の横帯がある●腹部には暗色斑がない●前鰓蓋の棘は1本



KAUM-I, 46074, 26.3 mm SL, Yoron-jima

ハゼ科 ホシハゼ属 *Asterropteryx semipunctata* Rüppell, 1830
ホシハゼ



KAUM-I, 62359, 24.5 mm SL, Tokuno-shima

ハゼ科 ホシハゼ属 *Asterropteryx semipunctata* Rüppell, 1830
ホシハゼ



YCM-P 45454, 26.9 mm SL, Amami-oshima

ハゼ科 ホシハゼ属 *Asterropteryx senoui* Shibukawa & Suzuki, 2007
ノコギリホシハゼ



KAUM-I, 57620, 30.7 mm SL, Amami-oshima

ハゼ科 ホシハゼ属 *Asterropteryx spinosa* (Goren, 1981)
マダラホシハゼ



YCM-P 45453, 28.7 mm SL, Amami-oshima

ハゼ科 ホシハゼ属 *Asterropteryx spinosa* (Goren, 1981)
マダラホシハゼ



KAUM-I, 93746, 56.4 mm SL, Tokuno-shima

ハゼ科 クモハゼ属 *Bathygobius coalitus* (Bennett, 1832)
クロヤハズハゼ



KAUM-I, 90215, 55.9 mm SL, Okinoerabujima

ハゼ科 クモハゼ属 *Bathygobius coalitus* (Bennett, 1832)
クロヤハズハゼ



KAUM-I, 90573, 51.8 mm SL, Okinoerabujima

ハゼ科 クモハゼ属 *Bathygobius coalitus* (Bennett, 1832)
クロヤハズハゼ

ホシハゼ ●腹鰭は左右に分かれ膜蓋がない●体側から腹部にかけて3縦列の暗色班がならぶ●前鰓蓋の棘は鋸歯状
ノコギリホシハゼ ●第1背鰭は伸長しない●第1背鰭に黒斑はない●眼下の黒色横帯は瞳孔より細い

マダラホシハゼ ●第1背鰭は伸長する●第1背鰭の前縁に黒斑がある●眼下の黒色横帯は瞳孔と同幅か太い
クロヤハズハゼ ●前鼻管に皮弁がない●第1背鰭に暗色帯がない●頭部背面の鱗域は前鰓蓋骨より前方に達する



KAUM-I-45809, 37.6 mm SL, Yoron-jima

ハゼ科 クモハゼ属 *Bathygobius cocosensis* (Bleeker, 1854)
スジクモハゼ



KAUM-I-72194, 35.0 mm SL, Kikai-jima

ハゼ科 クモハゼ属 *Bathygobius cocosensis* (Bleeker, 1854)
スジクモハゼ



KAUM-I-82306, 29.8 mm SL, Tokuno-shima

ハゼ科 クモハゼ属 *Bathygobius cocosensis* (Bleeker, 1854)
スジクモハゼ



KAUM-I-40047, 27.0 mm SL, Yoron-jima

ハゼ科 クモハゼ属 *Bathygobius cocosensis* (Bleeker, 1854)
スジクモハゼ



KAUM-I-82386, 50.4 mm SL, Tokuno-shima

ハゼ科 クモハゼ属 *Bathygobius cyclopterus* (Valenciennes, 1837)
ヤハズハゼ



KAUM-I-62675, 41.1 mm SL, Amami-oshima

ハゼ科 クモハゼ属 *Bathygobius cyclopterus* (Valenciennes, 1837)
ヤハズハゼ



KAUM-I-46096, 37.2 mm SL, Yoron-jima

ハゼ科 クモハゼ属 *Bathygobius cyclopterus* (Valenciennes, 1837)
ヤハズハゼ



KAUM-I-50695, 25.0 mm SL, Okinoerabu-jima

ハゼ科 クモハゼ属 *Bathygobius fuscus* (Rüppell, 1830)
クモハゼ

スジクモハゼ ●前鼻管に皮弁がない●第1背鰭に暗色帯がある
●頭部背面の鱗域は前鰓蓋骨の直上まで
ヤハズハゼ ●前鼻管に皮弁がある●腹鰭の膜蓋中央部が突出する
●背鰭前方の鱗域は鰓蓋上部を覆う●オスの婚姻色は全身が黒く背鰭と尾鰭に黄色帯があらわれる

クモハゼ ●前鼻管に皮弁はない●胸鰭上部の遊離分枝軟条は3本●第1背鰭に平行な黒色と黄色の帯がある●胸鰭基部上方に黒色や青輝色の斑紋はない



ハゼ科 クモハゼ属 *Bathygobius pterophilus* (Bleeker, 1853)
シジミハゼ



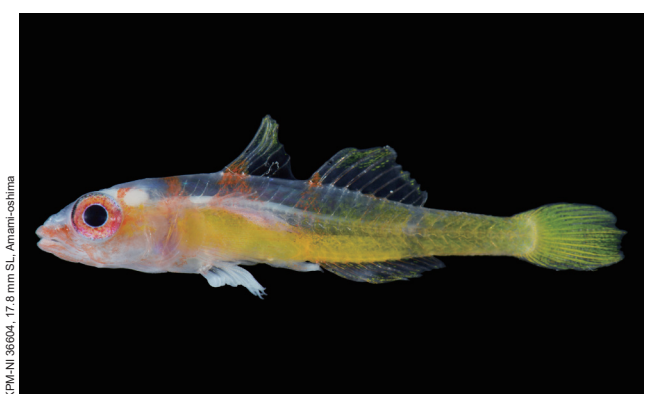
ハゼ科 ガラスハゼ属 *Bryaninops erythroptus* (Jordan & Seale, 1906)
イロワケガラスハゼ



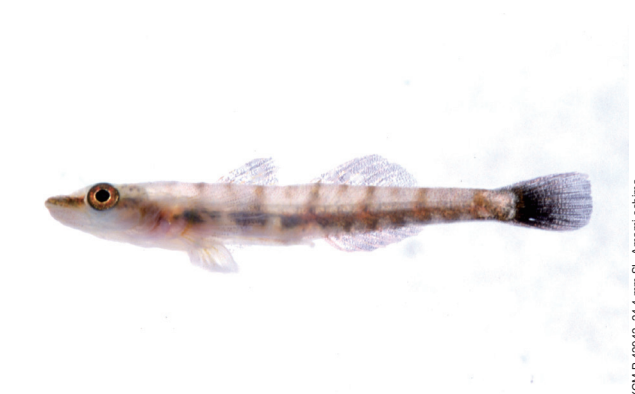
ハゼ科 ガラスハゼ属 *Bryaninops loki* Larson, 1985
ホソガラスハゼ



ハゼ科 ガラスハゼ属 *Bryaninops loki* Larson, 1985
ホソガラスハゼ



ハゼ科 ガラスハゼ属 *Bryaninops natans* Larson, 1985
アカメハゼ



ハゼ科 ガラスハゼ属 *Bryaninops tigris* Larson, 1985
スジグロガラスハゼ



ハゼ科 ガラスハゼ属 *Bryaninops yongei* (Davis & Cohen, 1969)
ガラスハゼ



ハゼ科 ヨリメハゼ属 *Cabillus tongarevae* (Fowler, 1927)
ヨリメハゼ

シジミハゼ ●全身はほぼ一様に暗褐色●前鼻管に皮弁がない●両眼間は眼径と同幅かより広い
イロワケガラスハゼ ●体側下部に暗色縦帯がある●鼻孔は前後2対ある●両眼間の後半に感覚管の開口が2対ある
ホソガラスハゼ ●体高は低く眼径の2倍以下●胸鰭軟条は14●臀鰭軟条数は9●鰓孔の下端は眼の後縁直下に達する

アカメハゼ ●体後半は黄色●頭部の後方から第2背鰭にかけて3本の不明瞭な赤色横帯がある●両眼間後半の感覚管は2対
スジグロガラスハゼ ●体後半の腹中線上に黒点列がある●胸鰭軟条数は13●第1, 2背鰭間は広く、眼径とほぼ同長
ガラスハゼ ●体高は高く眼径の2倍以上●臀鰭軟条数は8●眼径は吻長より短い●鰓孔の下端は前鰓蓋骨より後方まで
ヨリメハゼ ●腹鰭前方は無鱗または腹鰭基部のみ円鱗がある●尾鰭基部を横断する黒色帯がある●雄は第1背鰭に1黒斑がある



YCMF 44676, 19.9 mm SL, Amami-oshima

ハゼ科 ヨリメハゼ属 *Cabillus* sp.
ヨリメハゼ属の一種



YCMF 46103, 20.6 mm SL, Amami-oshima

ハゼ科 オキナワハゼ属 *Callogobius crassus* McKinney & Lachner, 1984
ヒレグロフタスジハゼ



KPM-NI 30812, 34.0 mm SL, Yoron-jima

ハゼ科 オキナワハゼ属 *Callogobius flavobrunneus* (Smith, 1958)
ズングリハゼ



KPM-NI 30831, 17.0 mm SL, Yoron-jima

ハゼ科 オキナワハゼ属 *Callogobius flavobrunneus* (Smith, 1958)
ズングリハゼ



KPM-NI 30819, 10.6 mm SL, Yoron-jima

ハゼ科 オキナワハゼ属 *Callogobius flavobrunneus* (Smith, 1958)
ズングリハゼ



KAUM-I, 57903, 38.3 mm SL, Amami-oshima

ハゼ科 オキナワハゼ属 *Callogobius hasseltii* (Bleeker, 1851)
オキナワハゼ



KPM-NI 36601, 33.2 mm SL, Amami-oshima

ハゼ科 オキナワハゼ属 *Callogobius hasseltii* (Bleeker, 1851)
オキナワハゼ



KPM-NI 30815, 21.2 mm SL, Yoron-jima

ハゼ科 オキナワハゼ属 *Callogobius hasseltii* (Bleeker, 1851)
オキナワハゼ

ヨリメハゼ属の一種 ●腹鰭前方は無鱗または腹鰭基部のみ円鱗がある●尾鰭基底下端に黒斑がある●オスは第1背鰭上半と尾鰭上部縁辺が黒色になる
ヒレグロフタスジハゼ ●腹鰭は左右に分かれ膜蓋がない●各鰭は全体が暗褐色●第1背鰭と第2背鰭は離れる

ズングリハゼ ●腹鰭は左右に分かれ膜蓋がない●体側の横帯は不明瞭●腹鰭は暗褐色●第1背鰭と第2背鰭は基部で接する
オキナワハゼ ●腹鰭は左右が癒合し後縁が湾入する●第1背鰭と第2背鰭は近接する●尾鰭上部に1暗色斑がある



YCMF 44660, 24.2 mm SL, Amami-oshima

ハゼ科 オキナワハゼ属 *Callogobius hastatus* McKinney & Lachner, 1978
ツルギハゼ



YCMF 44087, 40.6 mm SL, Amami-oshima

ハゼ科 オキナワハゼ属 *Callogobius maculipinnis* (Fowler, 1918)
カタホハゼ



KAUM-I, 57611, 35.9 mm SL, Amami-oshima

ハゼ科 オキナワハゼ属 *Callogobius maculipinnis* (Fowler, 1918)
カタホハゼ



KAUM-I, 46116, 35.6 mm SL, Yoronjima

ハゼ科 オキナワハゼ属 *Callogobius okinawae* (Snyder, 1908)
ナメラハゼ



KAUM-I, 39996, 33.5 mm SL, Yoronjima

ハゼ科 オキナワハゼ属 *Callogobius okinawae* (Snyder, 1908)
ナメラハゼ



KAUM-I, 62674, 29.9 mm SL, Amami-oshima

ハゼ科 オキナワハゼ属 *Callogobius okinawae* (Snyder, 1908)
ナメラハゼ



KAUM-I, 51491, 34.2 mm SL, Yoronjima

ハゼ科 オキナワハゼ属 *Callogobius sclateri* (Steindachner, 1879)
フタスジハゼ



KAUM-I, 45908, 26.3 mm SL, Yoronjima

ハゼ科 オキナワハゼ属 *Callogobius sclateri* (Steindachner, 1879)
フタスジハゼ

ツルギハゼ ●体側に横帯はない●腹鰭は左右癒合し後縁は円い
●背鰭前方鱗はない●尾鰭は伸長し先端はとがる
カタホハゼ ●第1背鰭は三角形で、オスは糸状に伸長する●腹
鰭は左右癒合し後縁は円い●尾鰭は円い

ナメラハゼ ●第1背鰭と第2背鰭は第1背鰭基底長の半分程度
離れる●体側に明瞭な横帯はない●尾鰭上縁に1暗色斑がある
フタスジハゼ ●腹鰭は左右に分かれ膜蓋がない●腹鰭はほぼ透明
●第1背鰭と第2背鰭は基底部で接する



YCMF 45190, 27.8 mm SL, Amami-oshima

ハゼ科 オキナワハゼ属 *Callogobius* sp.
オキナワハゼ属の一種



KAUM-I, 72382, 62.5 mm SL, Kikai-jima

ハゼ科 イトヒキハゼ属 *Cryptocentrus albidorsus* (Yanagisawa, 1978)
シロオビハゼ



KAUM-I, 72382, 62.5 mm SL, Kikai-jima

ハゼ科 イトヒキハゼ属 *Cryptocentrus albidorsus* (Yanagisawa, 1978)
シロオビハゼ



KPM-NI 30868, 45.7 mm SL, Yoron-jima

ハゼ科 イトヒキハゼ属 *Cryptocentrus caeruleomaculatus* (Herre, 1933)
タカノハハゼ



KPM-NI 30867, 40.8 mm SL, Yoron-jima

ハゼ科 イトヒキハゼ属 *Cryptocentrus caeruleomaculatus* (Herre, 1933)
タカノハハゼ



KPM-NI 30847, 17.6 mm SL, Yoron-jima

ハゼ科 イトヒキハゼ属 *Cryptocentrus caeruleomaculatus* (Herre, 1933)
タカノハハゼ



Kakeromajima (photo by K. Higawara)

ハゼ科 イトヒキハゼ属 *Cryptocentrus melanopus* (Bleeker, 1860)
オイランハゼ



Amami-oshima (photo by K. Higawara)

ハゼ科 イトヒキハゼ属 *Cryptocentrus nigrocellatus* (Yanagisawa, 1978)
クロホシハゼ

オキナワハゼ属の一種 ●腹鰭は左右癒合し後縁は円い●第1背鰭は伸長せず四角形●第1背鰭基部中央に1黒斑がある
シロオビハゼ ●頭部から尾柄にかけての背面は乳白色～黄褐色●体高は低く体長は体高の6倍以上●第1背鰭は伸長しない

タカノハハゼ ●体に暗褐色～赤褐色の横帯が多数ある●体側中央に縁取りのない暗褐色斑がならぶ●臀鰭の横帯は鰭条に対して平行でない
オイランハゼ ●体側に7本前後の赤褐色の斜帯がある●臀鰭に太く明瞭な斜帯はない●頭部および背部に赤紫色斑が散在する
クロホシハゼ ●鰓蓋に眼状斑がある●体に明瞭な横帯はない●臀鰭の横帯は鰭条に対して平行でない

YCM-P 44067, 43.9 mm SL, Amami-oshima



ハゼ科 イトヒキハゼ属 *Cryptocentrus sericus* Herre, 1932
フタホシタカノハハゼ



YCM-P 39145, 26.0 mm SL, Amami-oshima

ハゼ科 イトヒキハゼ属 *Cryptocentrus sericus* Herre, 1932
フタホシタカノハハゼ

YCM-P 42493, 36.0 mm SL, Amami-oshima



ハゼ科 イトヒキハゼ属 *Cryptocentrus strigilliceps* (Jordan & Seale, 1906)
ヒノマルハゼ



YCM-P 44076, 73.1 mm SL, Amami-oshima

ハゼ科 イトヒキハゼ属 *Cryptocentrus* sp.
イトヒキハゼ属の一種

KPM-NI 30809, 40.9 mm SL, Yoroh-jima



ハゼ科 シノビハゼ属 *Ctenogobius aurocingulus* (Herre, 1935)
オビシノビハゼ



Kakeroma-jima (photo by K. Hagiwara)

ハゼ科 シノビハゼ属 *Ctenogobius crocineus* Smith, 1959
ホホスジシノビハゼ

KPM-NI 30870, 46.8 mm SL, Yoroh-jima



ハゼ科 シノビハゼ属 *Ctenogobius pomasticus* Lubbock & Polunin, 1977
シノビハゼ



Kakeroma-jima (photo by K. Hagiwara)

ハゼ科 シノビハゼ属 *Ctenogobius tangaroai* Lubbock & Polunin, 1977
ハタタテシノビハゼ

- フタホシタカノハハゼ ●頬に暗色の2楕円斑が並列する●体色は暗褐色～黄色まで変異がある●臀鰭に横帯はない
- ヒノマルハゼ ●臀鰭に3-5本の黒色斜帯がある●体側に3-4個の黒色円斑が縦列し、最前のは白く縁どられる●鰓蓋に眼状斑はない
- イトヒキハゼ属の一種 ●鰓背鰭前縁に1黒斑がある●尾鰭は伸長して中央がやや尖る●大型種で体長10 cmを超える
- オビシノビハゼ ●胸鰭基部付近に白色斑がある●腹部に黄色横線が多数ある●第1背鰭は糸状に伸長する

- ホホスジシノビハゼ ●胸鰭基部付近に白色斑がある●第1背鰭は伸長しない●尾鰭は伸長せず、縁辺は円い●頭部には黄褐色の不規則な斜線がある
- シノビハゼ ●胸鰭基部付近に白色斑がある●腹部に黄褐色の円斑があるが、横線はない●第1背鰭は糸状に伸長しない
- ハタタテシノビハゼ ●胸鰭基部付近に白色斑がある●第1背鰭は著しく伸長する●鰓孔は広く、下端は眼の後縁直下に達する



KAUM-I_79346, 22.1 mm SL, Amami-oshima

ハゼ科 ホムラハゼ属 *Discordipinna griessingeri* Hoese & Fourmanoir, 1978
ホムラハゼ



KAUM-I_79347, 19.2 mm SL, Amami-oshima

ハゼ科 ホムラハゼ属 *Discordipinna griessingeri* Hoese & Fourmanoir, 1978
ホムラハゼ



KAUM-I_82286, 18.2 mm SL, Tokuno-shima

ハゼ科 ホムラハゼ属 *Discordipinna griessingeri* Hoese & Fourmanoir, 1978
ホムラハゼ



YCM-P_46115, 21.2 mm SL, Amami-oshima

ハゼ科 クロコハゼ属 *Drombus* sp.
クロコハゼ



KPM-NI_30822, 20.3 mm SL, Yoron-jima

ハゼ科 イソハゼ属 *Eviota abax* (Jordan & Snyder, 1901)
イソハゼ (オス)



KPM-NI_30891, 12.6 mm SL, Yoron-jima

ハゼ科 イソハゼ属 *Eviota abax* (Jordan & Snyder, 1901)
イソハゼ



KAUM-I_57613, 21.7 mm SL, Amami-oshima

ハゼ科 イソハゼ属 *Eviota bifasciata* Lachner & Karnella, 1980
オヨギイソハゼ



Kakera-jima (photo by K. Hagiwara)

ハゼ科 イソハゼ属 *Eviota bifasciata* Lachner & Karnella, 1980
オヨギイソハゼ

ホムラハゼ ●第1背鰭は鰓蓋後端の直上から始まり著しく長い
●体側には上部に黄色縦線があり下部に赤褐色縦帯がある●第2背鰭と尾鰭上部に円斑がならぶ
クロコハゼ ●腹鰭は暗色で円く膜蓋がある●背鰭前方の鱗域は前鰓蓋骨直上に達しない●オスは第1背鰭中央の黒斑と第2背鰭先端から尾鰭上部に白色帯がある

イソハゼ ●鰓蓋上方に1黒斑がある●下顎から鰓蓋下部にかけて暗色点が多数ある●オスの第1背鰭は伸長する
オヨギイソハゼ ●体側に上下2本の赤色縦帯がある●胸鰭軟条は分枝しない●オスの背鰭と尾鰭は糸状に伸長する



ハゼ科 イソハゼ属 *Eviota distigma* Jordan & Seale, 1906
コビトイソハゼ (オス)



ハゼ科 イソハゼ属 *Eviota fasciola* Karnella & Lachner, 1981
トラノコイソハゼ



ハゼ科 イソハゼ属 *Eviota filamentosa* Suzuki & Greenfield, 2014
イトヒキイソハゼ



ハゼ科 イソハゼ属 *Eviota flavipinnata* Suzuki, Greenfield & Motomura, 2015
キビレイソハゼ



ハゼ科 イソハゼ属 *Eviota guttata* Lachner & Karnella, 1978
シロイソハゼ



ハゼ科 イソハゼ属 *Eviota guttata* Lachner & Karnella, 1978
シロイソハゼ



ハゼ科 イソハゼ属 *Eviota japonica* Jewett & Lachner, 1983
ミナミイソハゼ (オス)



ハゼ科 イソハゼ属 *Eviota japonica* Jewett & Lachner, 1983
ミナミイソハゼ (オス)

コビトイソハゼ ●第1背鰭に2-3暗色斜帯がある●尾柄部中央に暗色斑がある●胸鰭基部に2暗色斑がある
トラノコイソハゼ ●頭部から尾柄部に多数の暗色横帯がある●胸鰭基部に暗色横帯がある●第1背鰭は伸長しない
イトヒキイソハゼ ●オスは第1背鰭が糸状に伸長する●体は全体に黄褐色で、暗色の色素胞が散在する●胸鰭基部に暗色斑がある●腹鰭は第5軟条を欠く

キビレイソハゼ ●第1, 第2背鰭は黄色●虹彩には赤色の放射帯がある●第1背鰭棘は糸状に伸長しない●胸鰭下部の軟条は分枝する
シロイソハゼ ●胸鰭基部と尾柄部に暗色斑はない●腹鰭の鱗膜は発達して軟条は伸長しない●オスの第1背鰭は伸長する
ミナミイソハゼ ●鰓蓋上方に2黒斑がある●前鰓蓋の上方に感覚管の開口はない●体側から腹部下面にかけて暗色斑がある



YCM-P 45821, 21.6 mm SL, Amami-oshima

ハゼ科 イソハゼ属 *Eviota korechika* Shibukawa & Suzuki, 2005

シボリイソハゼ



KPM-NI 36603, 22.3 mm SL, Amami-oshima

ハゼ科 イソハゼ属 *Eviota korechika* Shibukawa & Suzuki, 2005

シボリイソハゼ



KPM-NI 36655, 18.4 mm SL, Kakeroma-jima

ハゼ科 イソハゼ属 *Eviota korechika* Shibukawa & Suzuki, 2005

シボリイソハゼ



YCM-P 45821, 17.7 mm SL, Amami-oshima

ハゼ科 イソハゼ属 *Eviota korechika* Shibukawa & Suzuki, 2005

シボリイソハゼ



KAUM-I, 57615, 27.8 mm SL, Amami-oshima

ハゼ科 イソハゼ属 *Eviota lachdebereri* Giltay, 1933

フタボシイソハゼ



YCM-P 45456, 16.4 mm SL, Amami-oshima

ハゼ科 イソハゼ属 *Eviota lachdebereri* Giltay, 1933

フタボシイソハゼ



KPM-NI 30744, 17.9 mm SL, Yoron-jima

ハゼ科 イソハゼ属 *Eviota melasma* Lachner & Karnella, 1980

アカホシイソハゼ (オス)



KPM-NI 30768, 15.5 mm SL, Yoron-jima

ハゼ科 イソハゼ属 *Eviota melasma* Lachner & Karnella, 1980

アカホシイソハゼ

シボリイソハゼ ●頭部に不規則な斑紋が密に分布する●第1背鰭は褐色で1-2明色帯がある●前鰓蓋上方に感覚管の開口がある
フタボシイソハゼ ●頭部と体側下部は赤褐色●胸鰭基部と腹部に数個の白色点があるが、体の後半部にはない●尾鰭基部中央に黒色斑がある

アカホシイソハゼ ●鰓蓋上方に1黒斑がある●鰓蓋上方に感覚管の開口がある●体側下方の暗色斑は細長く一部は臀鰭に続く



YCMP 39407, 13.2 mm SL, Amami-oshima

ハゼ科 イソハゼ属 *Eviota nigrispina* Greenfield & Suzuki, 2010
ナデシコイソハゼ



YCMP 45850, 15.1 mm SL, Kakeromajima

ハゼ科 イソハゼ属 *Eviota nigrispina* Greenfield & Suzuki, 2010
ナデシコイソハゼ



YCMP 44558, 17.4 mm SL, Amami-oshima

ハゼ科 イソハゼ属 *Eviota nigriventris* Giltay, 1933
ソメワケイソハゼ



KAUM-I, 79470, 15.2 mm SL, Amami-oshima

ハゼ科 イソハゼ属 *Eviota nigriventris* Giltay, 1933
ソメワケイソハゼ



KPM-NI 38804, 10.5 mm SL, Amami-oshima

ハゼ科 イソハゼ属 *Eviota occasa* Greenfield, Winterbottom & Suzuki, 2014
キジムナーイソハゼ



KPM-NI 38805, 10.0 mm SL, Amami-oshima

ハゼ科 イソハゼ属 *Eviota occasa* Greenfield, Winterbottom & Suzuki, 2014
キジムナーイソハゼ



KAUM-I, 72376, 21.3 mm SL, Kikahijima

ハゼ科 イソハゼ属 *Eviota pellucida* Larson, 1976
コジカイソハゼ



YCMP 44170, 19.2 mm SL, Amami-oshima

ハゼ科 イソハゼ属 *Eviota pellucida* Larson, 1976
コジカイソハゼ

ナデシコイソハゼ ●体側中央に黒色縦帯がある●眼の後方から肛門上方と背中線上に黄色縦線がある●胸鰭軟条は分枝しない
ソメワケイソハゼ ●頭部と体側の下半部は赤い●尾鰭基底の下部に黒斑がある●胸鰭軟条は分枝しない

キジムナーイソハゼ ●体は赤褐色で、頭部および尾鰭基部は黄色くなることがある●尾柄部に暗色横帯がある●第1背鰭は伸長せず、淡色横帯がある
コジカイソハゼ ●体側全体の鱗が赤色点をともなう●胸鰭基部上端に小黒点がある●下顎から鰓蓋にかけて赤色縦線がある



KAUM-I_72190, 21.6 mm SL, Kikaijima

ハゼ科 イソハゼ属 *Eviota prasina* (Klunzinger, 1871)
ナンヨウミドリハゼ (オス)



KAUM-I_90095, 20.2 mm SL, Okinoerabu-jima

ハゼ科 イソハゼ属 *Eviota prasina* (Klunzinger, 1871)
ナンヨウミドリハゼ (オス)



KAUM-I_40005, 17.6 mm SL, Yoron-jima

ハゼ科 イソハゼ属 *Eviota prasina* (Klunzinger, 1871)
ナンヨウミドリハゼ (オス)



KAUM-I_40006, 18.0 mm SL, Yoron-jima

ハゼ科 イソハゼ属 *Eviota prasina* (Klunzinger, 1871)
ナンヨウミドリハゼ (メス)



YCM-P_39202, 15.9 mm SL, Amami-oshima

ハゼ科 イソハゼ属 *Eviota prasites* Jordan & Seale, 1906
アオイソハゼ



Amami-oshima (photo by K. Hagiwara)

ハゼ科 イソハゼ属 *Eviota prasites* Jordan & Seale, 1906
アオイソハゼ



KPW-NI_30722, 14.3 mm SL, Yoron-jima

ハゼ科 イソハゼ属 *Eviota queenslandica* Whitley, 1932
ホシヒレイソハゼ



KPW-NI_30771, 13.7 mm SL, Yoron-jima

ハゼ科 イソハゼ属 *Eviota queenslandica* Whitley, 1932
ホシヒレイソハゼ (オス)

ナンヨウミドリハゼ ●尾柄の中央に黒色斑がある●体側の鱗は暗色点をともなう●体後半の腹中線上に5黒点がならぶ
アオイソハゼ ●体側上部の鱗のみ赤色点をともなう●胸鰭基部上端に小黒点がある●下顎から鰓蓋にかけて赤色縦線がある

ホシヒレイソハゼ ●鰓蓋上方に2暗色斑がある●胸鰭基部に2暗色斑, その下方に1暗色斑がある



KAUM-I_89017, 15.0 mm SL, Yoronjima

ハゼ科 イソハゼ属 *Eviota rubriguttata* Greenfield & Suzuki, 2011
ハナビイソハゼ



KPM-NI_30770, 12.7 mm SL, Yoronjima

ハゼ科 イソハゼ属 *Eviota rubrimaculata* Suzuki, Greenfield & Motomura, 2015
ザクロイソハゼ (メス)



KAUM-I_51462, 15.2 mm SL, Yoronjima

ハゼ科 イソハゼ属 *Eviota saipanensis* Fowler, 1945
ムスジイソハゼ (オス)



KAUM-I_82534, 13.3 mm SL, Tokuro-shima

ハゼ科 イソハゼ属 *Eviota saipanensis* Fowler, 1945
ムスジイソハゼ



YCM-P_39212, specimen missing, Amami-oshima

ハゼ科 イソハゼ属 *Eviota sebreei* Jordan & Seale, 1906
クロスジイソハゼ



Kakeroma-jima (photo by K. Hagiwara)

ハゼ科 イソハゼ属 *Eviota sebreei* Jordan & Seale, 1906
クロスジイソハゼ



KPM-NI_36639, 17.5 mm SL, Kakeroma-jima

ハゼ科 イソハゼ属 *Eviota shimadai* Greenfield & Randall, 2010
ハナグロイソハゼ



Amami-oshima (photo by K. Hagiwara)

ハゼ科 イソハゼ属 *Eviota shimadai* Greenfield & Randall, 2010
ハナグロイソハゼ

ハナビイソハゼ ●体は太く短い●尾柄上部に四角い黒色斑がある
●第1背鰭は伸長せず、黒色斑や横帯はない
ザクロイソハゼ ●第1背鰭はやや伸長する●頭部には赤色斑と暗色の素胞が散在する●腹鰭は第5軟条を欠く●臀鰭は暗色
ムスジイソハゼ ●体側に6暗色横帯がある●頭部に3暗色横帯がある●胸鰭基底に1暗色横帯がある

クロスジイソハゼ ●第1背鰭は伸長しない●頭部から尾柄に至る赤褐色の縦帯がある●尾柄には黒色斑とその前方に黄色斑がならぶ
ハナグロイソハゼ ●尾鰭基部の上下に2暗色点がある●前鼻管は暗色で、吻より前方に突出する●眼の後方に黒色斑はない



ハゼ科 イソハゼ属 *Eviota smaragdus* Jordan & Seale, 1906
クロホシイソハゼ



ハゼ科 イソハゼ属 *Eviota storhynx* (Rofen, 1959)
キンホシイソハゼ



ハゼ科 イソハゼ属 *Eviota storhynx* (Rofen, 1959)
キンホシイソハゼ (オス)



ハゼ科 イソハゼ属 *Eviota storhynx* (Rofen, 1959)
キンホシイソハゼ (オス)



ハゼ科 イソハゼ属 *Eviota toshiyuki* Greenfield & Randall, 2010
ミドリハゼ



ハゼ科 イソハゼ属 *Eviota toshiyuki* Greenfield & Randall, 2010
ミドリハゼ



ハゼ科 イソハゼ属 *Eviota* sp.
イソハゼ属の一種



ハゼ科 イソハゼ属 *Eviota* sp.
イソハゼ属の一種

クロホシイソハゼ ● 鰓蓋上方に1黒斑がある ● 鰓蓋上方に感覚管の開口がある ● 体側下部の暗色斑は円く、臀鰭まで伸長しない
キンホシイソハゼ ● 尾鰭基部の上中下に3暗色点がある ● 前鼻管は暗色で、吻より前方に突出する ● 眼の後方に黒色斑がある

ミドリハゼ ● 尾柄中央に黒斑がある ● 鰓蓋の腹面に暗色斑がない ● 背鰭前方域に暗色横帯がある
イソハゼ属の一種 ● 第1背鰭は伸長しない ● 第1, 第2背鰭は黄褐色 ● 胸鰭基部に2個の褐色斑がある ● 尾柄部中央に黒色斑がある



YCMF 42489, 60.0 mm SL, Amami-oshima

ハゼ科 インコハゼ属 *Exyrias belissimus* (Smith, 1959)
オバケインコハゼ



YCMF 44354, 52.8 mm SL, Amami-oshima

ハゼ科 インコハゼ属 *Exyrias belissimus* (Smith, 1959)
オバケインコハゼ



KAUM-I, 83875, 49.6 mm SL, Tokuno-shima

ハゼ科 ヒメハゼ属 *Favonigobius gymnauchen* (Bleeker, 1860)
ヒメハゼ (オス)



KAUM-I, 98125, 52.5 mm SL, Tokuno-shima

ハゼ科 ヒメハゼ属 *Favonigobius gymnauchen* (Bleeker, 1860)
ヒメハゼ (メス)



KAUM-I, 82221, 33.7 mm SL, Tokuno-shima

ハゼ科 サンカクハゼ属 *Fusigobius duospilus* Hoese & Reader, 1985
セホシサンカクハゼ



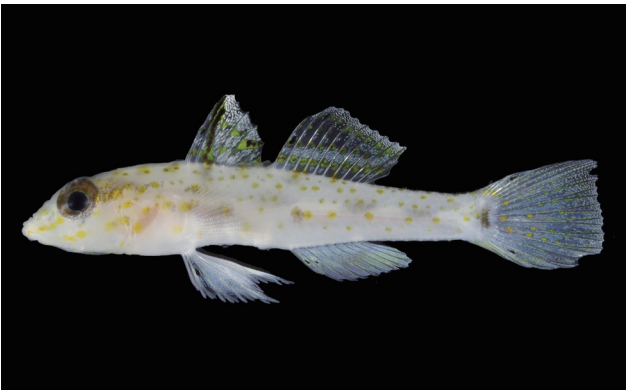
KAUM-I, 57634, 29.0 mm SL, Amami-oshima

ハゼ科 サンカクハゼ属 *Fusigobius duospilus* Hoese & Reader, 1985
セホシサンカクハゼ



KPM-NI 30901, 18.2 mm SL, Yoron-jima

ハゼ科 サンカクハゼ属 *Fusigobius duospilus* Hoese & Reader, 1985
セホシサンカクハゼ



KAUM-I, 80178, 18.0 mm SL, Okinawa-jima

ハゼ科 サンカクハゼ属 *Fusigobius duospilus* Hoese & Reader, 1985
セホシサンカクハゼ

オバケインコハゼ ● 鰓蓋および頭部腹面の峽部は鱗にお覆われる
● 第1背鰭は四角い ● 尾鰭基部に黒斑がある
ヒメハゼ ● 背鰭前方の鱗域は前鰓蓋の直上を超えない ● 頭部はやや縦扁する ● 尾鰭基部の黒斑は後方が二叉する

セホシサンカクハゼ ● 第1背鰭には前部の暗色線と後部の黒斑がある ● 腹鰭の膜蓋は発達しない ● 第1背鰭先端は黒くならない



ハゼ科 サンカクハゼ属 *Fusigobius gracilis* (Randall, 2001)
セスジサンカクハゼ



ハゼ科 サンカクハゼ属 *Fusigobius humeralis* (Randall, 2001)
カタボシサンカクハゼ



ハゼ科 サンカクハゼ属 *Fusigobius inframaculatus* (Randall, 1994)
ハタタテサンカクハゼ



ハゼ科 サンカクハゼ属 *Fusigobius inframaculatus* (Randall, 1994)
ハタタテサンカクハゼ



ハゼ科 サンカクハゼ属 *Fusigobius maximus* (Randall, 2001)
ゴイシサンカクハゼ



ハゼ科 サンカクハゼ属 *Fusigobius melacron* (Randall, 2001)
ツマガロサンカクハゼ



ハゼ科 サンカクハゼ属 *Fusigobius neophytus* (Günther, 1877)
サンカクハゼ



ハゼ科 サンカクハゼ属 *Fusigobius neophytus* (Günther, 1877)
サンカクハゼ

セスジサンカクハゼ ●第1背鰭の前半に1本の垂線がある●第1背鰭の後半に黒色斑はない●尾鰭基部の黒斑はほぼ円形
カタボシサンカクハゼ ●胸鰭基部上方に暗色斑がある●第1背鰭の第1棘は第2棘より短い●腹鰭は先端の湾入が浅く膜蓋が発達する
ハタタテサンカクハゼ ●第1背鰭の第1棘は伸長する●尾鰭基部の黒斑は瞳径より明らかに大きい●腹鰭は先端の湾入が浅く膜蓋が発達する

ゴイシサンカクハゼ ●第1背鰭はほぼ四角形●第1背鰭前方に黒点はない●眼下に複数の暗色斑がある
ツマガロサンカクハゼ ●第1背鰭先端は黒色で第1-3棘が鰭膜とともに伸長する●上顎は下顎よりやや突出する●腹鰭は深く湾入して二又する
サンカクハゼ ●第1背鰭は三角形で前部に小黒色点がある●吻部背面にU字型の暗色線がある●腹鰭は先端の湾入が浅く膜蓋が未発達



YCM-P 44764, 39.6 mm SL, Amami-oshima

ハゼ科 サンカクハゼ属 *Fusigobius signipinnis* Hoese & Obika, 1988
ヒレフリサンカクハゼ



YCM-P 39123, 35.5 mm SL, Amami-oshima

ハゼ科 サンカクハゼ属 *Fusigobius signipinnis* Hoese & Obika, 1988
ヒレフリサンカクハゼ



YCM-P 44671, 33.1 mm SL, Amami-oshima

ハゼ科 トゲナガハゼ属 *Gladiogobius ensifer* Herre, 1933
カタホシトゲナガハゼ



KAUM-I, 32586, 45.8 mm SL, Amami-oshima

ハゼ科 ウロハゼ属 *Glossogobius biocellatus* (Valenciennes, 1837)
ヒトミハゼ



KAUM-I, 51192, 25.1 mm SL, Yorokujima

ハゼ科 オオモンハゼ属 *Gnatholepis anjerensis* (Bleeker, 1851)
オオモンハゼ



KAUM-I, 90398, 37.4 mm SL, Okinoerabu-jima

ハゼ科 オオモンハゼ属 *Gnatholepis cauerensis* (Bleeker, 1853)
カタボシオオモンハゼ



KAUM-I, 82207, 33.2 mm SL, Tokuno-shima

ハゼ科 オオモンハゼ属 *Gnatholepis cauerensis* (Bleeker, 1853)
カタボシオオモンハゼ



KAUM-I, 72378, 26.7 mm SL, Kikakujima

ハゼ科 オオモンハゼ属 *Gnatholepis cauerensis* (Bleeker, 1853)
カタボシオオモンハゼ

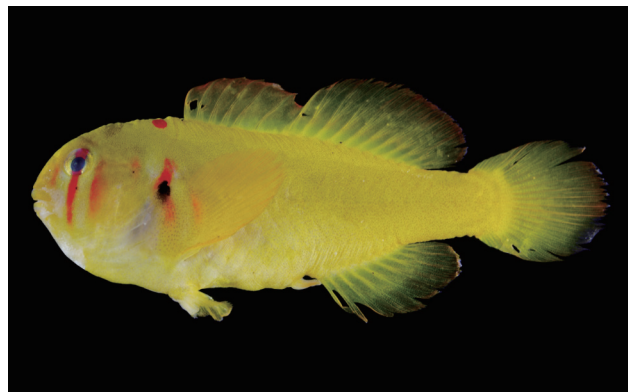
ヒレフリサンカクハゼ ●第1背鰭先端は赤褐色～暗褐色●下顎は上顎よりやや突出する●腹鰭は深く湾入して二又する
カタホシトゲナガハゼ ●頭頂から背鰭前方に隆起線がある●第1背鰭は糸状に伸長する●胸鰭基部上方に暗色の楕円斑がある
ヒトミハゼ ●頭部は縦扁して下顎が突出する●腹鰭に黒色斜帯がある●眼には虹彩皮膜がある

オオモンハゼ ●眼下に1本の黒色垂線がある●第1背鰭に黒斑はない●胸鰭基部上方に黄色斑はない●臀鰭に円斑は散在しない
カタボシオオモンハゼ ●眼下に1 暗色垂線がある●胸鰭基部上方に中央に黄色点をともなう黒色斑がある●体側に5-6 褐色縦線がある●口角部に皮質の突起がある

KAUM-I, 41075, 15.2 mm SL, Yoron-jima



ハゼ科 コバンハゼ属 *Gobiodon ater* Herler, Bogorodsky & Suzuki, 2013
ヒメクロコバンハゼ



KAUM-I, 79520, 20.9 mm SL, Amami-oshima

ハゼ科 コバンハゼ属 *Gobiodon axillaris* De Vis, 1884
セアカコバンハゼ

KAUM-I, 41118, 20.6 mm SL, Yoron-jima



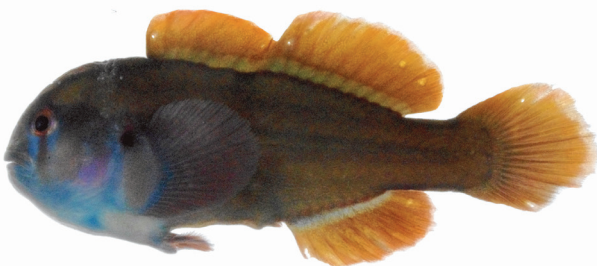
ハゼ科 コバンハゼ属 *Gobiodon fuscioruber* Herler, Bogorodski & Suzuki, 2013
ムジコバンハゼ



KAUM-I, 51282, 18.1 mm SL, Yoron-jima

ハゼ科 コバンハゼ属 *Gobiodon fuscioruber* Herler, Bogorodski & Suzuki, 2013
ムジコバンハゼ

KAUM-I, 41182, 24.7 mm SL, Yoron-jima



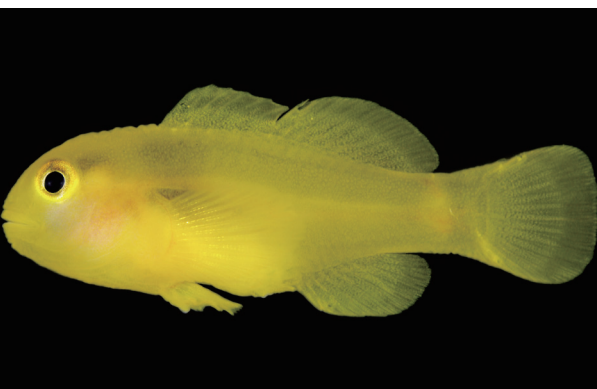
ハゼ科 コバンハゼ属 *Gobiodon micropus* Günther, 1861
アイコバンハゼ



KPM-NI 30729, 23.8 mm SL, Yoron-jima

ハゼ科 コバンハゼ属 *Gobiodon micropus* Günther, 1861
アイコバンハゼ

KAUM-I, 57590, 29.3 mm SL, Amami-oshima



ハゼ科 コバンハゼ属 *Gobiodon okinawae* Sawada, Arai & Abe, 1972
キイロサンゴハゼ



KAUM-I, 82358, 25.6 mm SL, Tokuro-shima

ハゼ科 コバンハゼ属 *Gobiodon quinquestrigatus* (Valenciennes, 1837)
フタイロサンゴハゼ

ヒメクロコバンハゼ ●体は一様に暗褐色●頭部下面に左右 1 対の溝がある●頭高は低く頭長とほぼ等しい
セアカコバンハゼ ●体側は黄色で斑紋はない●眼から下方に向けて赤色横帯がある●鰓蓋上端に黒色点がある
ムジコバンハゼ ●体は灰褐色～橙褐色で斑紋はない●第 1 背鰭縁辺は円い●胸鰭は 18 軟条

アイコバンハゼ ●体側は褐色で斑紋はない●第 1 背鰭縁辺は円い●鰓蓋上端に黒色点がある●頭部下半は藍色
キイロサンゴハゼ ●体は一様に黄色く斑紋はない●胸鰭は 16-17 軟条●虹彩に 2 斜線があらわれることがある
フタイロサンゴハゼ ●体は暗褐色で斑紋はない●頭部は赤橙色で 5 青輝色横線がある●背鰭と臀鰭の基底部に縦線はない



KAUM-I_41120, 16.9 mm SL, Yoron-jima

ハゼ科 コバンハゼ属 *Gobiodon rivulatus* (Rüppell, 1830)
タスジコバンハゼ



KAUM-I_51281, 16.1 mm SL, Yoron-jima

ハゼ科 コバンハゼ属 *Gobiodon rivulatus* (Rüppell, 1830)
タスジコバンハゼ



KAUM-I_101516, 15.5 mm SL, Yoron-jima

ハゼ科 コバンハゼ属 *Gobiodon rivulatus* (Rüppell, 1830)
タスジコバンハゼ



KAUM-I_40051, 20.4 mm SL, Yoron-jima

ハゼ科 コバンハゼ属 *Gobiodon* sp. 4
フタスジコバンハゼ



YCM-P_45447, 18.6 mm SL, Amami-oshima

ハゼ科 イサゴハゼ属 *Gobiopsis* sp.
イサゴハゼ属の一種



YCM-P_42321, 25.3 mm SL, Amami-oshima

ハゼ科 ユカタハゼ属 *Hazeus* sp.
ユカタハゼ属の一種



KAUM-I_39995, 30.0 mm SL, Yoron-jima

ハゼ科 シロズキンハゼ属 *Heteroleotris poecila* (Fowler, 1946)
シロズキンハゼ



KAUM-I_40008, 21.5 mm SL, Yoron-jima

ハゼ科 シロズキンハゼ属 *Heteroleotris poecila* (Fowler, 1946)
シロズキンハゼ

タスジコバンハゼ ●体は黄色～淡桃色●体側に多数の青輝色横線がある●背鰭と尾鰭の基部付近に黄色～淡褐色の縦線がある
フタスジコバンハゼ ●体は暗褐色で、頭部は赤褐色●眼を通る2青輝色横線がある●背鰭と臀鰭の基部に淡色縦線がある
イサゴハゼ属の一種 ●頭部に感覚器をともなう皮褶があるが頭にはない●背部に4-5個の鞍掛け状の淡褐色斑がある●尾鰭は伸長して縁辺は暗褐色

ユカタハゼ属の一種 ●下顎はやや突出する●第1背鰭は伸長しない●体側中央に4個の不明瞭な黒斑がならぶ●尾鰭基部に1黒色斑がある
シロズキンハゼ ●頭部背面は白色●胸鰭基部上端に黒色斑がある●腹鰭は左右に分かれる●胸鰭には遊離軟条があり、軟条のすべてが分枝する



KAUM-I, 34422, 34.1 mm SL, Amami-oshima

ハゼ科 クツワハゼ属 *Istigobius campbelli* (Jordan & Snyder, 1901)
クツワハゼ



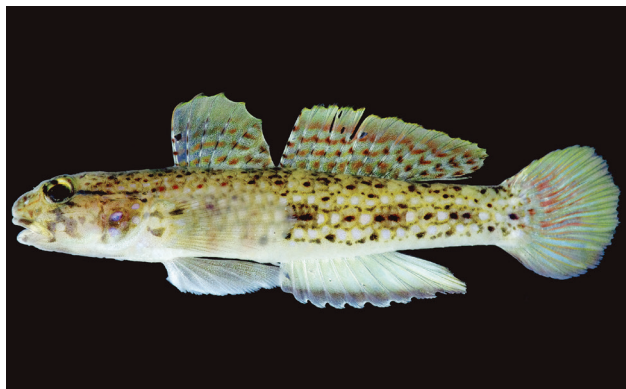
KAUM-I, 62484, 69.5 mm SL, Tokuno-shima

ハゼ科 クツワハゼ属 *Istigobius decoratus* (Herre, 1927)
ホシカザリハゼ



KPW-NI 30808, 39.7 mm SL, Yoron-jima

ハゼ科 クツワハゼ属 *Istigobius decoratus* (Herre, 1927)
ホシカザリハゼ



KAUM-I, 48025, 50.1 mm SL, Yoron-jima

ハゼ科 クツワハゼ属 *Istigobius goldmanni* (Bleeker, 1852)
ヒメカザリハゼ



KAUM-I, 62713, 68.1 mm SL, Amami-oshima

ハゼ科 クツワハゼ属 *Istigobius hoshinonis* (Tanaka, 1917)
ホシノハゼ



KAUM-I, 62544, 22.2 mm SL, Tokuno-shima

ハゼ科 ハダカハゼ属 *Kelloggella cardinalis* Jordan & Seale, 1906
アカヒレハダカハゼ



KAUM-I, 51463, 17.5 mm SL, Yoron-jima

ハゼ科 ハダカハゼ属 *Kelloggella cardinalis* Jordan & Seale, 1906
アカヒレハダカハゼ



KAUM-I, 62536, 10.0 mm SL, Tokuno-shima

ハゼ科 ハダカハゼ属 *Kelloggella cardinalis* Jordan & Seale, 1906
アカヒレハダカハゼ

クツワハゼ ●吻端は上唇より突出して、眼下縁より下にある●胸鰭の第1, 第2軟条は遊離しない●眼の後縁から鰓蓋上方にかけて1本の黒色縦線がある

ホシカザリハゼ ●吻端は上唇より突出して、眼下縁より下にある●背鰭第1・2棘間に黒色点がある●体側中央の黒色点は連結する

ヒメカザリハゼ ●吻端は上唇より突出して眼下縁より下にある●第1背鰭に黒色点はない●体側中央の黒色点は連結しない

ホシノハゼ ●吻端は上唇より突出して、眼下縁より下にある●第1背鰭に黒色点はない●体側に黒色点列はない

アカヒレハダカハゼ ●第2背鰭基底は臀鰭基底より明らかに長い●体側に斑紋はない●第1背鰭はほぼ四角形



Amami-oshima (photo by K. Hagiwara)

ハゼ科 オドリハゼ属 *Lotilia klausewitzi* Shibukawa, Suzuki & Senou, 2012
オドリハゼ



KAUM-I, 24204, 47.3 mm SL, Amami-oshima

ハゼ科 ミミズハゼ属 *Luciogobius ryukyuensis* Chen, Suzuki & Senou, 2008
ミナミヒメミミズハゼ



KAUM-I, 24203, 44.6 mm SL, Amami-oshima

ハゼ科 ミミズハゼ属 *Luciogobius ryukyuensis* Chen, Suzuki & Senou, 2008
ミナミヒメミミズハゼ



KAUM-I, 40013, 34.6 mm SL, Yoron-jima

ハゼ科 ミミズハゼ属 *Luciogobius* sp.
ミミズハゼ属の一種



YCM-P, 38288, 33.1 mm SL, Amami-oshima

ハゼ科 マダラハゼ属 *Macrodontogobius wilburi* Herre, 1936
マダラハゼ



Amami-oshima (photo by K. Hagiwara)

ハゼ科 マダラハゼ属 *Macrodontogobius wilburi* Herre, 1936
マダラハゼ



Amami-oshima (photo by K. Hagiwara)

ハゼ科 トンガリハゼ属 *Oplopomops* sp.
トンガリハゼ属の一種



YCM-P, 46112, 51.2 mm SL, Amami-oshima

ハゼ科 ケショウハゼ属 *Oplopomops caninoides* (Bleeker, 1852)
ウスゲショウハゼ

- オドリハゼ ●体は短く、黒褐色●吻から第1背鰭までの背面は白色●胸鰭と尾鰭は透明で、黒色斑が点在する
- ミナミヒメミミズハゼ ●第1背鰭がない●胸鰭に短い1遊離軟条がある●腎鰭始部は肛門の直後
- ミミズハゼ属の一種 ●体は淡褐色で、著しく細い●腹鰭がある●胸鰭は円く大きい

- マダラハゼ ●鰹蓋は全体が鱗におおわれる●第1背鰭は伸長しない●腹鰭に白色の斜帯がある
- トンガリハゼ属の一種 ●吻はやや尖る●虹彩は黒色●体側中央に破線状の縦線があり、その下に黒点列がならぶ
- ウスゲショウハゼ ●第1背鰭は伸長せず、後端に黒色斑がある●尾鰭基部に中央に瞳孔大の黒斑と、その上下に1対の小黒斑がある●頬と鰹蓋に鱗がある



YCMP 45162, 57.3 mm SL, Amami-oshima

ハゼ科 ケショウハゼ属 *Oplopomus optopomus* (Valenciennes, 1837)
ケショウハゼ



YCMP 44733, 56.6 mm SL, Kakeroma-jima

ハゼ科 ケショウハゼ属 *Oplopomus optopomus* (Valenciennes, 1837)
ケショウハゼ



YCMP 42315, 37.8 mm SL, Amami-oshima

ハゼ科 サルハゼ属 *Oxyurichthys notonema* (Weber, 1909)
ナガセハゼ



Amami-oshima (photo by K. Hagiwara)

ハゼ科 サルハゼ属 *Oxyurichthys notonema* (Weber, 1909)
ナガセハゼ



YCMP 38244, 25.2 mm SL, Amami-oshima

ハゼ科 サルハゼ属 *Oxyurichthys papuensis* (Valenciennes, 1837)
オニサルハゼ



YCMP 38224, 20.2 mm SL, Amami-oshima

ハゼ科 サルハゼ属 *Oxyurichthys papuensis* (Valenciennes, 1837)
オニサルハゼ



KAJM-I-02528, 28.9 mm SL, Amami-oshima

ハゼ科 ダルマハゼ属 *Paragobiodon echinocephalus* (Rüppell, 1830)
ダルマハゼ



YCMP 44516, 18.4 mm SL, Amami-oshima

ハゼ科 ダルマハゼ属 *Paragobiodon echinocephalus* (Rüppell, 1830)
ダルマハゼ

ケショウハゼ ●頭部に青輝色点が散在する●体側に黄色小点が散在する●尾鰭中央に黄色～橙色の縦線がある●頬部と鰓蓋部に鱗はない
ナガセハゼ ●眼上皮弁はない●背鰭と腹鰭の前方に鱗がある●背鰭は糸状に伸長する●体前半部に青輝色の斑紋がある

オニサルハゼ ●眼上皮弁はない●尾柄部に黒色楕円斑がある●胸鰭基部は全体に暗色●第1背鰭は四角●幼魚は背鰭第1棘が糸状に伸長する
ダルマハゼ ●頭部はひげ状の皮弁が密生する●体は黒褐色で頭部は赤橙色～橙褐色●胸鰭は18-21軟条



KAUM-I, 80756, 16.2 mm SL, Okinoerabu-jima

ハゼ科 ダルマハゼ属 *Paragobiodon kasaii* Suzuki & Randall, 2011
カサイダルマハゼ



KAUM-I, 51194, 14.3 mm SL, Yoron-jima

ハゼ科 ダルマハゼ属 *Paragobiodon lacunicolus* (Kendall & Goldsborough, 1911)
パンダダルマハゼ



KAUM-I, 40392, 13.0 mm SL, Yoron-jima

ハゼ科 ダルマハゼ属 *Paragobiodon lacunicolus* (Kendall & Goldsborough, 1911)
パンダダルマハゼ



KAUM-I, 62526, 23.9 mm SL, Amami-oshima

ハゼ科 ダルマハゼ属 *Paragobiodon melanosomus* (Bleeker, 1853)
クロダルマハゼ



KAUM-I, 72144, 18.3 mm SL, Amami-oshima

ハゼ科 ダルマハゼ属 *Paragobiodon melanosomus* (Bleeker, 1853)
クロダルマハゼ



YCM-P, 83307, 13.2 mm SL, Kakeroma-jima

ハゼ科 ダルマハゼ属 *Paragobiodon melanosomus* (Bleeker, 1853)
クロダルマハゼ



KAUM-I, 80625, 18.8 mm SL, Okinoerabu-jima

ハゼ科 ダルマハゼ属 *Paragobiodon modestus* (Regan, 1908)
ヨゴレダルマハゼ



KPM-NI 30835, 10.3 mm SL, Yoron-jima

ハゼ科 ダルマハゼ属 *Paragobiodon modestus* (Regan, 1908)
ヨゴレダルマハゼ

カサイダルマハゼ ●頭部のひげ状の皮弁は疎密●体は黄白色～淡褐色●胸鰭と腹鰭を除く各鰭は黒色●背鰭と臀鰭の基部に淡色線がある
パンダダルマハゼ ●頭部のひげ状の皮弁は疎密●体は黄白色～淡褐色●腹鰭を除く各鰭は黒色●臀鰭は 1 棘 8 軟条

クロダルマハゼ ●頭部はひげ状の皮弁が密生する●体は一様に黒色～黒褐色●胸鰭は 19-21 軟条
ヨゴレダルマハゼ ●頭部に密生するひげ状の皮弁はごく短い●体は黒褐色で頭部は赤橙色～橙褐色●胸鰭は 22-23 軟条



KPM-NI 36647, 19.4 mm SL, Kakeroma-jima

ハゼ科 パスカア属 *Pascua* sp. 1
パスカア属の一種 1



KPM-NI 36633, 17.5 mm SL, Kakeroma-jima

ハゼ科 パスカア属 *Pascua* sp. 1
パスカア属の一種 1



KPM-NI 36634, 16.7 mm SL, Kakeroma-jima

ハゼ科 パスカア属 *Pascua* sp. 2
パスカア属の一種 2



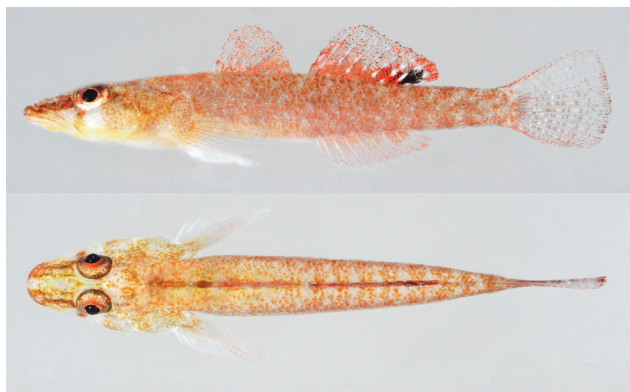
KPM-NI 36643, 16.6 mm SL, Kakeroma-jima

ハゼ科 パスカア属 *Pascua* sp. 2
パスカア属の一種 2



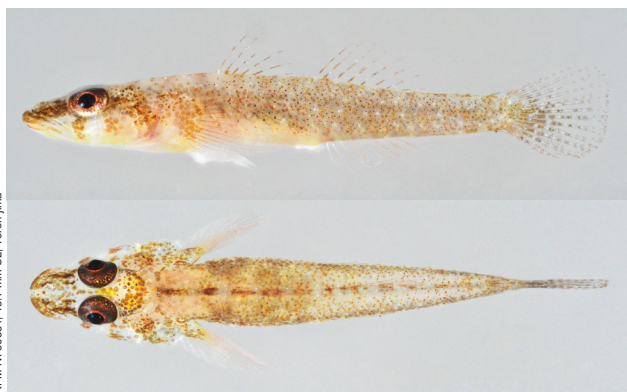
YCM-P 44385, 89.4 mm SL, Amami-oshima

ハゼ科 トビハゼ属 *Periophthalmus argentilineatus* Valenciennes, 1837
ミナミトビハゼ



KPM-NI 30882, 16.9 mm SL, Yoron-jima

ハゼ科 ウミショウブハゼ属 *Pleurosicya bilobata* (Koumans, 1941)
ウミショウブハゼ (オス)



KPM-NI 30884, 15.7 mm SL, Yoron-jima

ハゼ科 ウミショウブハゼ属 *Pleurosicya bilobata* (Koumans, 1941)
ウミショウブハゼ (メス)



YCM-P 3836 1, 16.2 mm SL, Amami-oshima

ハゼ科 ウミショウブハゼ属 *Pleurosicya fringilla* Larson, 1990
ハシフトウミタケハゼ

パスカア属の一種 1 ●頭部はやや尖る●体には不規則な赤褐色の網目状斑がある●腹鰭は白色●尾鰭には白色の点列がある
パスカア属の一種 2 ●頭部はやや尖る●背鰭には明瞭な白色の縁取りがある●腹鰭は褐色●尾鰭は黄色
ミナミトビハゼ ●眼は上方に大きく突出する●第 1 背鰭は 10-16 棘●第 1 背鰭縁辺付近に黒色横帯がある●腹鰭に膜蓋はない

ウミショウブハゼ ●体側に不規則な褐色斑がある●体後半の腹中線上に暗色点列がある●オスは第 2 背鰭後端に黒斑がある●頭部は縦扁し、鱗はない
ハシフトウミタケハゼ ●上唇は著しく肥厚する●頭長は体長の 30%以上●頭部は縦扁しない



ハゼ科 ウミシヨウブハゼ属 *Pleurosicya micheli* Fourmanoir, 1971
アカスジウミタケハゼ



ハゼ科 ウミシヨウブハゼ属 *Pleurosicya mossambica* Smith, 1959
セボシウミタケハゼ



ハゼ科 イレズミハゼ属 *Priolepis cincta* (Regan, 1908)
ベンケイハゼ



ハゼ科 イレズミハゼ属 *Priolepis cincta* (Regan, 1908)
ベンケイハゼ



ハゼ科 イレズミハゼ属 *Priolepis fallacincta* Winterbottom & Burridge, 1992
コベンケイハゼ



ハゼ科 イレズミハゼ属 *Priolepis fallacincta* Winterbottom & Burridge, 1992
コベンケイハゼ



ハゼ科 イレズミハゼ属 *Priolepis inhaca* (Smith, 1949)
アミメベンケイハゼ



ハゼ科 イレズミハゼ属 *Priolepis inhaca* (Smith, 1949)
アミメベンケイハゼ

アカスジウミタケハゼ ●体側下部と尾鰭下部に赤色縦帯がある●
 頭部背面に鱗がある●第1背鰭に斑紋はない
 セボシウミタケハゼ ●第1背鰭基部に黒色斑がある●頭部背面に
 鱗がある●体側に斑紋はない
 ベンケイハゼ ●第1背鰭より後方の体側に6白色横帯がある●
 尾鰭には暗色点列がある●幼魚では第1背鰭半の基底部に黒色
 斑がある

コベンケイハゼ ●第1背鰭より後方の体側に不明瞭な5白色横
 帯がある●尾鰭には暗色点列がある●幼魚の第1背鰭に黒色斑
 はない
 アミメベンケイハゼ ●体側は鱗が暗色で縁どられ網目状になる●
 尾鰭は白く縁どられ暗色点列はない●頭部背面に鱗がある



KAUM-I_62889, 22.9 mm SL, Amami-oshima

ハゼ科 イレズミハゼ属 *Priolepis latifasciata* Winterbottom & Burridge, 1993
フトスジイレズミハゼ



KAUM-I_42897, 14.0 mm SL, Yoron-jima

ハゼ科 イレズミハゼ属 *Priolepis latifasciata* Winterbottom & Burridge, 1993
フトスジイレズミハゼ



YCMP_44168, 28.6 mm SL, Amami-oshima

ハゼ科 イレズミハゼ属 *Priolepis profunda* (Weber, 1909)
シライトベンケイハゼ



KAUM-I_79033, 26.6 mm SL, Amami-oshima

ハゼ科 イレズミハゼ属 *Priolepis semidoliata* (Valenciennes, 1837)
イレズミハゼ



KPM-NI_90817, 23.1 mm SL, Yoron-jima

ハゼ科 イレズミハゼ属 *Priolepis semidoliata* (Valenciennes, 1837)
イレズミハゼ



KAUM-I_79047, 19.3 mm SL, Amami-oshima

ハゼ科 イレズミハゼ属 *Priolepis semidoliata* (Valenciennes, 1837)
イレズミハゼ



YCMP_38489, 23.0 mm SL, Kakeroma-jima

ハゼ科 イレズミハゼ属 *Priolepis* sp. 1
イレズミハゼ属の一種 1



YCMP_38489, 17.8 mm SL, Kakeroma-jima

ハゼ科 イレズミハゼ属 *Priolepis* sp. 1
イレズミハゼ属の一種 1

フトスジイレズミハゼ ●両眼間に3暗色横線がある●体側に明瞭な斑紋はない●第1背鰭後端部の横列鱗数は8-9
シライトベンケイハゼ ●第1背鰭より後方の体側に6白色横帯がある●体側の白色横帯の間隔は横帯幅の3倍以上●第1背鰭前縁基部に黒色斑がある

イレズミハゼ ●両眼間の横線は2本で後方に楕円または三角の暗色斑がある●体側に明瞭な斑紋はない●第1背鰭後端部の横列鱗数は11-13
イレズミハゼ属の一種 1 ●体側の鱗は暗色で縁どられ、網目状になる●尾鰭には暗色点列がある●第1背鰭前縁に黒色斑がある



ハゼ科 イレズミハゼ属 *Priolepis* sp. 2
イレズミハゼ属の一種 2



ハゼ科 イレズミハゼ属 *Priolepis* sp. 2
イレズミハゼ属の一種 2



ハゼ科 ヒナハゼ属 *Redigobius bikolanus* (Herre, 1927)
ヒナハゼ (メス)



ハゼ科 ヒナハゼ属 *Redigobius bikolanus* (Herre, 1927)
ヒナハゼ (メス)



ハゼ科 ヨシノボリ属 *Rhinogobius brunneus* (Temminck & Schlegel, 1845)
クロヨシノボリ



ハゼ科 ヨシノボリ属 *Rhinogobius brunneus* (Temminck & Schlegel, 1845)
クロヨシノボリ



ハゼ科 ヨシノボリ属 *Rhinogobius nagoyae* Jordan & Seale, 1906
シマヨシノボリ



ハゼ科 ヨシノボリ属 *Rhinogobius nagoyae* Jordan & Seale, 1906
シマヨシノボリ

イレズミハゼ属の一種 2 ●頭部は赤味を帯びる●虹彩は淡赤褐色
●体側と各鱗に斑紋はない●第1背鱗は糸状に伸長しない
ヒナハゼ ●臀鱗から後方の腹中線上に4黒色斑がならぶ●鰓蓋は下部まで鱗におおわれる●第1背鱗に黒斑がある●オスは第1背鱗が伸長して口裂は眼の後縁直下を超える

クロヨシノボリ ●腹鱗はほぼ円形で第5軟条は最初に4分枝する●胸鱗基部に三日月形の1暗色斑がある●頬部に赤色点がある●オスは第2背鱗と尾鱗が黄色く縁どられる●メスは体側中央に暗色の破線状斑がある
シマヨシノボリ ●腹鱗はほぼ円形で第5軟条は最初に4分枝する●頬に暗色のミミス状斑がある●眼前に赤褐色線がある●胸鱗基部付近に2-3本の三日月型の暗色斑がある



KAUM-I_82310_51.5 mm SL, Tokuno-shima

ハゼ科 ヨシノボリ属 *Rhynogobius similis* Gill, 1859
ゴクラクハゼ



YCMP_45706_14.8 mm SL, Amami-oshima

ハゼ科 ヨシノボリ属 *Rhynogobius similis* Gill, 1859
ゴクラクハゼ



KAUM-I_6603_55.8 mm SL, Okinoerabu-jima

ハゼ科 ボウズハゼ属 *Sicyopterus japonicus* (Tanaka, 1909)
ボウズハゼ



KAUM-I_24191_49.1 mm SL, Amami-oshima

ハゼ科 ボウズハゼ属 *Sicyopterus japonicus* (Tanaka, 1909)
ボウズハゼ



KAUM-I_34437_26.3 mm SL, Amami-oshima

ハゼ科 タネカワハゼ属 *Stenogobius* sp.
タネカワハゼ



Amami-oshima (photo by K. Hagihara)

ハゼ科 タネカワハゼ属 *Stenogobius* sp.
タネカワハゼ



KAUM-I_20543_138.4 mm SL, Amami-oshima

ハゼ科 チワラスボ属 *Taenioides* sp.
チワラスボ属の一種



YCMP_42502_54.3 mm SL, Amami-oshima

ハゼ科 オニハゼ属 *Tomiyamichthys oni* (Tomiyama, 1936)
オニハゼ

ゴクラクハゼ ●腹鰭は長楕円形で、第5軟条が最初に2分枝する●眼前に赤褐色線がない●体側に黒色～暗褐色の楕円斑がならぶ

ボウズハゼ ●吻は丸い●口は下向きで上唇の中央に切れ込みがある●眼の後端付近の頭部断面は四角い●尾鰭に明瞭な斑紋はない

タネカワハゼ ●眼から前鰓蓋下端に黒色横帯がある●体側に10数本の暗色横線があるが状態によって消えることもある●頬部に鱗はない

チワラスボ属の一種 ●下顎にひげ状皮弁が7本ある●背鰭は50-56軟条で、臀鰭は44-51軟条●脊椎骨数は28-30

オニハゼ ●体は不規則な褐色斑におおわれる●第1背鰭は糸状に伸長しない●尾鰭後縁は円い



ハゼ科 チチブ属 *Tridentiger kuroiwae* Jordan & Tanaka, 1927
ナガノゴリ



ハゼ科 チチブ属 *Tridentiger kuroiwae* Jordan & Tanaka, 1927
ナガノゴリ



ハゼ科 チチブ属 *Tridentiger kuroiwae* Jordan & Tanaka, 1927
ナガノゴリ



ハゼ科 チチブ属 *Tridentiger kuroiwae* Jordan & Tanaka, 1927
ナガノゴリ



ハゼ科 ベニハゼ属 *Trimma caesiura* Jordan & Seale, 1906
ベニハゼ



ハゼ科 ベニハゼ属 *Trimma caesiura* Jordan & Seale, 1906
ベニハゼ



ハゼ科 ベニハゼ属 *Trimma caudomaculatum* Cohen & Davis, 1969
アオギハゼ



ハゼ科 ベニハゼ属 *Trimma caudomaculatum* Cohen & Davis, 1969
アオギハゼ

ナガノゴリ ●頭部に青白色点が散在する●第1背鰭棘は糸状に伸長する●体側中央に黒色縦帯がでることがある●歯は3尖頭
ベニハゼ ●第1背鰭は糸状に伸長しない●体側に白色斑がならぶ●胸鰭基部に黒色斑はない●体側には黒色素胞が散在する

アオギハゼ ●第1背鰭は糸状に伸長する●体側上部に青輝色(死後は褐色)の横帯がある●尾鰭基部は濃赤紫色●第2背鰭と臀鰭に黄色縦帯がある

KAUM-I, 82334, 76.8 mm SL, Tokuno-shima

KAUM-I, 79479, 47.4 mm SL, Amami-oshima

KAUM-I, 72359, 26.5 mm SL, Kikai-jima

KAUM-I, 51572, 21.9 mm SL, Yoron-jima

Yoron-jima (photo by S. Harazaki)



KPMNH 36638, 18.6 mm SL, Kakeroma-jima

ハゼ科 ベニハゼ属 *Trimma emeryi* Winterbottom, 1985
ウロコベニハゼ



KALUM-I, 70987, 17.4 mm SL, Yoron-jima

ハゼ科 ベニハゼ属 *Trimma emeryi* Winterbottom, 1985
ウロコベニハゼ



YCM-P 44758, 18.5 mm SL, Amami-oshima

ハゼ科 ベニハゼ属 *Trimma flavatrum* Hagiwara & Winterbottom, 2007
ヒメアオギハゼ



YCM-P 44166, 19.6 mm SL, Amami-oshima

ハゼ科 ベニハゼ属 *Trimma halonevum* Winterbottom, 2000
シリウスベニハゼ



KALUM-I, 57658, 22.9 mm SL, Amami-oshima

ハゼ科 ベニハゼ属 *Trimma hayashii* Hagiwara & Winterbottom, 2007
エリホシベニハゼ



YCM-P 45938, 25.4 mm SL, Amami-oshima

ハゼ科 ベニハゼ属 *Trimma hayashii* Hagiwara & Winterbottom, 2007
エリホシベニハゼ



YCM-P 38267, 24.0 mm SL, Amami-oshima

ハゼ科 ベニハゼ属 *Trimma hayashii* Hagiwara & Winterbottom, 2007
エリホシベニハゼ



YCM-P 42328, 13.7 mm SL, Amami-oshima

ハゼ科 ベニハゼ属 *Trimma macrophthalmum* (Tomiyama, 1936)
オオメハゼ

ウロコベニハゼ ●第1背鰭は糸状に伸長しない●鱗の縁辺は黒色素胞で縁どられ網目状になる●虹彩は赤色～赤褐色
ヒメアオギハゼ ●第1背鰭は糸状に伸長しない●頭部と体側には黒色素胞が散在する●尾柄部は暗褐色●背鰭と臀鰭は基部を除き山吹色
シリウスベニハゼ ●頭部と体側に赤色点が散在する●体側と垂直鰭に黄色点が散在する●胸鰭軟条は分枝する

エリホシベニハゼ ●鰓蓋腹面に1対の眼状斑がある●頭部に赤色～赤橙色斑が多数ある●体側に不明瞭な3黄色縦帯がある
オオメハゼ ●第1背鰭は糸状に伸長する●頭部背面に鱗はない●胸鰭基部に2赤色斑がある



ハゼ科 ベニハゼ属 *Trimma maiandros* Hoese, Winterbottom & Reader, 2011
アオベニハゼ



ハゼ科 ベニハゼ属 *Trimma maiandros* Hoese, Winterbottom & Reader, 2011
アオベニハゼ



ハゼ科 ベニハゼ属 *Trimma marinae* Winterbottom, 2005
カスリモヨウベニハゼ



ハゼ科 ベニハゼ属 *Trimma marinae* Winterbottom, 2005
カスリモヨウベニハゼ



ハゼ科 ベニハゼ属 *Trimma milta* Winterbottom, 2002
ホシクズベニハゼ



ハゼ科 ベニハゼ属 *Trimma milta* Winterbottom, 2002
ホシクズベニハゼ



ハゼ科 ベニハゼ属 *Trimma naudei* Smith, 1957
チゴベニハゼ



ハゼ科 ベニハゼ属 *Trimma naudei* Smith, 1957
チゴベニハゼ

アオベニハゼ ●第1背鰭は糸状に伸長しない●体高は低く側扁しない●頭部と背部前方は青味を帯びる●体側に横帯または楕円斑がならぶ
カスリモヨウベニハゼ ●第1背鰭は糸状に伸長する●鼻孔は1対●体側下部に赤色縦帯がある●生時は腹部に浮袋が透けて見える

ホシクズベニハゼ ●第1背鰭は糸状に伸長しない●体側は桃色～桃黄色で目立った斑紋はない●頭部に不明瞭な黄色横帯がある
チゴベニハゼ ●第1背鰭は糸状に伸長する●体側に白色斑がならぶ●頭部は青みがかかる●胸鰭基部に黒色斑があることが多い



KAUM-I, 57227, 23.1 mm SL, Amami-oshima

ハゼ科 ベニハゼ属 *Trimma okinawae* (Aoyagi, 1949)
オキナワベニハゼ



KAUM-I, 62289, 22.5 mm SL, Tokuno-shima

ハゼ科 ベニハゼ属 *Trimma okinawae* (Aoyagi, 1949)
オキナワベニハゼ



KPM-NI 36619, 12.8 mm SL, Amami-oshima

ハゼ科 ベニハゼ属 *Trimma okinawae* (Aoyagi, 1949)
オキナワベニハゼ



YCM-P 44541, 19.6 mm SL, Amami-oshima

ハゼ科 ベニハゼ属 *Trimma sheppardi* Winterbottom, 1984
ニンギョウベニハゼ



KPM-NI 30775, 11.4 mm SL, Yoron-jima

ハゼ科 シマイソハゼ属 *Trimmatom macropodus* Winterbottom, 1989
アシナガシマイソハゼ



YCM-P 44761, 14.8 mm SL, Amami-oshima

ハゼ科 シマイソハゼ属 *Trimmatom pharus* Winterbottom, 2001
スジシマイソハゼ



KAUM-I, 72315, 23.3 mm SL, Kikikai-jima

ハゼ科 シマイソハゼ属 *Trimma* sp.
シマイソハゼ



KAUM-I, 51570, 18.4 mm SL, Yoron-jima

ハゼ科 シマイソハゼ属 *Trimma* sp.
シマイソハゼ

オキナワベニハゼ ●第1背鰭はまれに糸状に伸長する●眼下と鰓蓋に3黄色～橙色横帯がある●体側に赤橙色～黄色の楕円斑が密に分布する
ニンギョウベニハゼ ●鰓蓋上方に黒色楕円斑がある●眼下と鰓蓋に3黄色横帯がある●体側中央に6-7 暗色楕円斑がならぶ
アシナガシマイソハゼ ●背鰭と臀鰭の軟条は不分枝●眼下に1 暗色横帯がある●体側に不明瞭な4-6 褐色横帯がある

スジシマイソハゼ ●背鰭と臀鰭の軟条は不分枝●第1背鰭は糸状に伸長しない●体側の赤色横帯は中央が淡色
シマイソハゼ ●背鰭と臀鰭の軟条は不分枝●第1背鰭は糸状に伸長する●体側の赤色横帯は中央が淡色にならない



ハゼ科 シマイソハゼ属 *Trimmatom* sp. 1
シマイソハゼ属の一種 1



ハゼ科 シマイソハゼ属 *Trimmatom* sp. 1
シマイソハゼ属の一種 1



ハゼ科 シマイソハゼ属 *Trimmatom* sp. 2
シマイソハゼ属の一種 2



ハゼ科 シマイソハゼ属 *Trimmatom* sp. 2
シマイソハゼ属の一種 2



ハゼ科 シマイソハゼ属 *Trimmatom* sp. 3
シマイソハゼ属の一種 3



ハゼ科 シマイソハゼ属 *Trimmatom* sp. 3
シマイソハゼ属の一種 3



ハゼ科 シマイソハゼ属 *Trimmatom* sp. 4
シマイソハゼ属の一種 4



ハゼ科 シマイソハゼ属 *Trimmatom* sp. 4
シマイソハゼ属の一種 4

シマイソハゼ属の一種 1 ●頭部は白色で体は淡い黄褐色●第 1 背鱗は黄褐色で前半に透明な斜帯がある●体側に 5-6 本の不規則な黒色横帯がある●鰓蓋後方から胸鱗基部に 2 本の褐色縦帯がある

シマイソハゼ属の一種 2 ●体は白色で体側に 5-6 本の褐色横帯がある●第 1 背鱗は淡褐色で前半に白色斜帯がある●胸鱗基部に 2 個の暗色斑がある●シマイソハゼ属の一種 1 との関係について詳査が必要

シマイソハゼ属の一種 3 ●吻はやや尖り、体高は低い●垂直鱗は黄色で、縁辺は白い●体側に不明瞭な暗色横帯がある●眼下に 1 本の暗色垂線がある

シマイソハゼ属の一種 4 ●吻はやや尖り、体高は低い●垂直鱗は黄色で、縁辺は白い●体側の暗色斑は不明瞭●眼下に 1 本の暗色垂線がある●シマイソハゼ属の一種 3 との関係について詳査が必要