



ハゼ科 クロイトハゼ属 *Valenciennea helsdingenii* (Bleeker, 1858)
クロイトハゼ



ハゼ科 クロイトハゼ属 *Valenciennea helsdingenii* (Bleeker, 1858)
クロイトハゼ



ハゼ科 クロイトハゼ属 *Valenciennea longipinnis* (Lay & Bennett, 1839)
サザナミハゼ



ハゼ科 クロイトハゼ属 *Valenciennea longipinnis* (Lay & Bennett, 1839)
サザナミハゼ



ハゼ科 クロイトハゼ属 *Valenciennea parva* Hoese & Larson, 1994
ヒメクロイトハゼ



ハゼ科 クロイトハゼ属 *Valenciennea parva* Hoese & Larson, 1994
ヒメクロイトハゼ



ハゼ科 クロイトハゼ属 *Valenciennea puellaris* (Tomiyama, 1956)
オトメハゼ



ハゼ科 クロイトハゼ属 *Valenciennea puellaris* (Tomiyama, 1956)
オトメハゼ

クロイトハゼ ●吻から尾鰭まで明瞭な2暗色縦帯がある●第1背鰭に黒色斑がある●鱗は細かく、縦列鱗数は140
サザナミハゼ ●頭部に赤褐色と青輝色の縦線が多数ある●第1背鰭に褐色縦線が多数ある●尾鰭は中央が伸長して尖る●体側に赤褐色斑が1-2列ならぶ

ヒメクロイトハゼ ●前後の鼻孔は黒い●体側に2黄色縦線と4-6暗色横線がある●眼下から鰓蓋に青輝色縦線がある
オトメハゼ ●頭部に青輝色斑が散在する●頭部と体側の上部に黄色楕円斑が散在する●尾鰭後縁は円い

ハゼ科 Gobiidae



YCM-P 44355, 50.7 mm SL, Amami-oshima

ハゼ科 クロイトハゼ属 *Valenciennnea randalli* Hoese & Larson, 1994

アオハチハゼ



KALM-I, 82222, 69.9 mm SL, Tokuno-shima

ハゼ科 クロイトハゼ属 *Valenciennnea strigata* (Broussonet, 1782)

アカハチハゼ



Yoron-jima (photo by S. Harazaki)

ハゼ科 クロイトハゼ属 *Valenciennnea strigata* (Broussonet, 1782)

アカハチハゼ



YCM-P 42490, 70.6 mm SL, Amami-oshima

ハゼ科 ヤツシハゼ属 *Vanderhorstia ambanoro* (Fourmanoir, 1957)

シマオリハゼ



KALM-I, 95654, 41.3 mm SL, Amami-oshima

ハゼ科 ヤツシハゼ属 *Vanderhorstia ambanoro* (Fourmanoir, 1957)

シマオリハゼ



KPM-NI 30852, 49.1 mm SL, Yoron-jima

ハゼ科 ヤツシハゼ属 *Vanderhorstia* sp. 1

コモンヤツシハゼ



KPM-NI 30842, 26.3 mm SL, Yoron-jima

ハゼ科 ヤツシハゼ属 *Vanderhorstia* sp. 1

コモンヤツシハゼ



KPM-NI 30844, 22.5 mm SL, Yoron-jima

ハゼ科 ヤツシハゼ属 *Vanderhorstia* sp. 1

コモンヤツシハゼ

アオハチハゼ ●上唇から鰓蓋に黄色く縁どられた青輝色の縦帯がある●体側下部に 1 黄色縦線がある●尾鰭は中央が伸長して尖る

アカハチハゼ ●頭部は黄色●上顎後端付近から鰓蓋上部に青輝色の斜帯がある●体側に斑紋はない

シマオリハゼ ●第 1 背鰭は糸状に伸長しない●第 2 背鰭先端付近から尾鰭上縁付近に赤褐色縦線がある●体側下部に斑紋はない●横列鱗数は 26

コモンヤツシハゼ ●第 1 背鰭は糸状に伸長する●体側に 5 個以上の暗色斑が縦列する●体側下部に斑紋がある●横列鱗数は 14-16



Kakeroma-jima (photo by K. Higawa)

ハゼ科 ヤツシハゼ属 *Vanderhorstia* sp. 2
クサハゼ



Anami-oshima (photo by K. Higawa)

ハゼ科 ヤツシハゼ属 *Vanderhorstia* sp. 3
ヤツシハゼ属の一種



YCM-P 42302, 24.6 mm SL, Anami-oshima

ハゼ科 カスリハゼ属 *Waitea mystacina* (Valenciennes, 1837)
カスリハゼ



YCM-P 38263, 22.4 mm SL, Anami-oshima

ハゼ科 カスリハゼ属 *Waitea mystacina* (Valenciennes, 1837)
カスリハゼ



KAUM-I, 24265, 51.6 mm SL, Anami-oshima

ハゼ科 ツムギハゼ属 *Yongeichthys nebulosus* (Forsskal, 1775)
ツムギハゼ



KAUM-I, 24265, 51.6 mm SL, Anami-oshima

ハゼ科 ツムギハゼ属 *Yongeichthys nebulosus* (Forsskal, 1775)
ツムギハゼ



YCM-P 38265, 25.0 mm SL, Anami-oshima

ハゼ科 Gobiidae (genus and species not determined)
ハゼ科の一種



YCM-P 45485, 23.7 mm SL, Anami-oshima

ハゼ科 Gobiidae (genus and species not determined)
ハゼ科の一種

クサハゼ ●第1背鰭前半の棘は伸長するが糸状にならない●体側や各鰭に暗色斑はない●尾鰭は中央の軟条が伸長してひし形になる

ヤツシハゼ属の一種 ●体側に5個の暗色斑が縦列する●第1背鰭は後半に2-3個の黒色斑がある●頬部に暗色斑はない

カスリハゼ ●上顎後端は眼の後縁直下をはるかに超える●体側に4-6暗色斜帯がある●臀鰭下部に直線状の暗色縦帯がある

ツムギハゼ ●吻端は眼の下縁より下に位置する●第1背鰭から尾柄にかけて、背面に2-3個、体側に2-3個の黒色斑がある●第1背鰭は糸状に伸長する

ハゼ科の一種 ●第1背鰭は先端が尖り三角形で、中央に不明瞭な黒色垂線がある●体側に4本の赤褐色横帯がある●頬や鰓蓋は鱗でおおわれる

スナハゼ科 Kraemeriidae

萩原清司



NSMT-P 127760, 29.6 mm SL, Amami-oshima

スナハゼ科 スナハゼ属 *Kraemeria cunicularia* Rofen, 1958

リュウキュウナミノコハゼ



KAJUM-I, 83891, 27.9 mm SL, Tokuno-shima

スナハゼ科 スナハゼ属 *Kraemeria cunicularia* Rofen, 1958

リュウキュウナミノコハゼ

リュウキュウナミノコハゼ ●吻は尖り、下顎が著しく突出する●体は全体に白色～淡黄褐色で、頭部は淡褐色●背鰭は5棘14軟条●腹鰭に癒合膜はない

オオメワラスボ科 Microdesmidae ／クロユリハゼ科 Ptereleotridae

萩原清司



KPM-NI 30851, 58.5 mm SL, Yoron-jima

オオメワラスボ科 オオメワラスボ属 *Gunnellichthys pleurotaenia* Bleeker, 1858

オオメワラスボ



KAJUM-I, 41105, 28.3 mm SL, Yoron-jima

クロユリハゼ科 ハタタテハゼ属 *Nemateleotris magnifica* Fowler, 1938

ハタタテハゼ



KAJUM-I, 90061, 26.0 mm SL, Okinoerabu-jima

クロユリハゼ科 ハタタテハゼ属 *Nemateleotris magnifica* Fowler, 1938

ハタタテハゼ



Yoron-jima (photo by S. Harazaki)

クロユリハゼ科 ハタタテハゼ属 *Nemateleotris magnifica* Fowler, 1938

ハタタテハゼ

オオメワラスボ ●体は著しく細長い●背鰭は1基で、棘をとまなう●体側に1本の明瞭な黒色縦帯がある●下顎は円く突出する

ハタタテハゼ ●体の前半は白色、後半は尾鰭にかけて赤色が濃くなる●吻は短く円い●第1背鰭は伸長し先端は尖る●尾鰭縁辺は円い



YCMF 45452, 26.0 mm SL, Amami-oshima

クロユリハゼ科 サツキハゼ属 *Parioglossus dotui* Tomiyama, 1958

サツキハゼ



YCMF 38038, 19.7 mm SL, Amami-oshima

クロユリハゼ科 サツキハゼ属 *Parioglossus raoi* (Herre, 1939)

ミヤラビハゼ



KAUM-I, 82482, 64.8 mm SL, Tokuno-shima

クロユリハゼ科 クロユリハゼ属 *Ptereleotris evides* (Jordan & Hubbs, 1925)

クロユリハゼ



KAUM-I, 82482, 64.8 mm SL, Tokuno-shima

クロユリハゼ科 クロユリハゼ属 *Ptereleotris evides* (Jordan & Hubbs, 1925)

クロユリハゼ



KAUM-I, 41229, 31.9 mm SL, Yoron-jima

クロユリハゼ科 クロユリハゼ属 *Ptereleotris evides* (Jordan & Hubbs, 1925)

クロユリハゼ



Yoron-jima (photo by S. Harazaki)

クロユリハゼ科 クロユリハゼ属 *Ptereleotris evides* (Jordan & Hubbs, 1925)

クロユリハゼ



KAUM-I, 109059, 83.0 mm SL, Amami-oshima

クロユリハゼ科 クロユリハゼ属 *Ptereleotris heteroptera* (Bleeker, 1855)

オグロクロユリハゼ



Yoron-jima (photo by S. Harazaki)

クロユリハゼ科 クロユリハゼ属 *Ptereleotris heteroptera* (Bleeker, 1855)

オグロクロユリハゼ

サツキハゼ ●第1背鰭に黒色斑はない●吻から尾鰭中央に至る1本の黒色縦帯がある●第1背鰭は低く、伸長しない●尾鰭縁辺はやや凹む

ミヤラビハゼ ●第1背鰭に黒色斑がある●体側の黒色縦帯は臀鰭基部に接する●尾鰭縁辺は上下がやや伸長するか、中央がやや凹む

クロユリハゼ ●体の前半は淡青緑色、後半は濃藍色●第1背鰭は第2背鰭より高い●尾鰭は上下縁が黒褐色で、縁辺が浅く湾入する●幼魚は尾鰭基部に1黒色斑がある

オグロクロユリハゼ ●体側は一樣に淡青色で、斑紋はない●尾鰭は中央に黒色版があり、縁辺は浅く湾入する●第1背鰭は第2背鰭とほぼ同じ高さ

YCM-P 44077, 63.8 mm SL, Amami-oshima



クロユリハゼ科 クロユリハゼ属 *Ptereleotris microlepis* (Bleeker, 1856)
イトマククロユリハゼ



YCM-P 39082, 60.5 mm SL, Amami-oshima

クロユリハゼ科 クロユリハゼ属 *Ptereleotris* sp.
リュウキュウハナハゼ

KAUM-I 51385, 65.6 mm SL, Yoron-jima



クロユリハゼ科 クロユリハゼ属 *Ptereleotris zebra* (Fowler, 1938)
ゼブラハゼ



NSMT-P 110462, 30.9 mm SL, Yoron-jima

クロユリハゼ科 クロユリハゼ属 *Ptereleotris zebra* (Fowler, 1938)
ゼブラハゼ

イトマククロユリハゼ ●体側は一様に淡青色で、斑紋はない●胸鰭基部に黒色斜線がある●第1背鰭は低く、縁辺が赤色を帯びる
リュウキュウハナハゼ ●下顎にひげ状皮弁がある●第1背鰭は糸状に伸長する●尾鰭は上下各1本の軟条が糸状に伸長する

ゼブラハゼ ●下顎にひげ状皮弁がある●体側に多数の橙黄色の横帯がある●背鰭縁辺は青色～黒色●臀鰭縁辺は赤色●幼魚は体側横帯が淡黄褐色

Nemateleotris magnifica off Amami-oshima (photo by K. Hagiwara)



KAUM-I, 82510, 77.7 mm SL, Tokuno-shima



マンジュウダイ科 ツバメウオ属 *Platax orbicularis* (Forsskål, 1775)

ナンヨウツバメウオ



マンジュウダイ科 ツバメウオ属 *Platax orbicularis* (Forsskål, 1775)

ナンヨウツバメウオ

KAUM-I, 51316, 34.6 mm SL, Yoron-jima

KAUM-I, 72082, 104.7 mm SL, Amami-oshima



マンジュウダイ科 ツバメウオ属 *Platax pinnatus* (Linnaeus, 1758)

アカククリ



マンジュウダイ科 ツバメウオ属 *Platax pinnatus* (Linnaeus, 1758)

アカククリ

KAUM-I, 47991, 22.5 mm SL, Yoron-jima

ナンヨウツバメウオ ●下顎下面に5対の小孔がある●幼魚は各鰭の縁辺が赤くない●成魚は頭部が丸く張り出す

アカククリ ●下顎下面に4対の小孔がある●幼魚は胸鰭以外の各鰭の縁辺が赤い●成魚は吻部が突き出て尖る

クロホシマンジュウダイ科 Scatophagidae

栗岩 薫

KAUM-I, 3312, 29.9 mm SL, Tokuno-shima (preserved specimen)



クロホシマンジュウダイ科 クロホシマンジュウダイ属 *Scatophagus argus* (Linnaeus, 1766)

クロホシマンジュウダイ



クロホシマンジュウダイ科 クロホシマンジュウダイ属 *Scatophagus argus* (Linnaeus, 1766)

クロホシマンジュウダイ

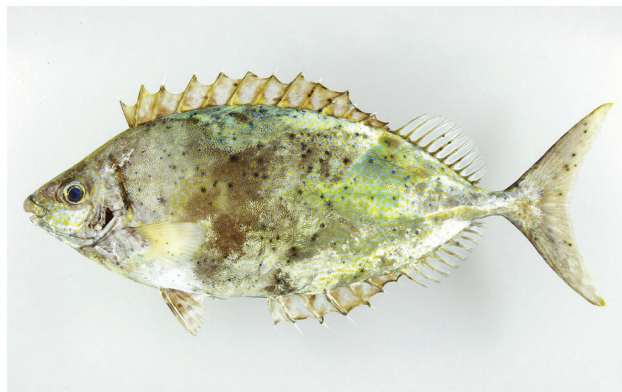
YCM-P 38110, 29.2 mm SL, Amami-oshima

クロホシマンジュウダイ ●体高が高く、ホームベース型●幼魚は体側に黒色横帯があり、成長につれて黒色斑にかわる

KAUM-I, 51922, 254.7 mm SL, Yoron-jima



アイゴ科 アイゴ属 *Siganus argenteus* (Quoy & Gaimard, 1825)
ハナアイゴ



KAUM-I, 51943, 241.8 mm SL, Yoron-jima

アイゴ科 アイゴ属 *Siganus argenteus* (Quoy & Gaimard, 1825)
ハナアイゴ

KAUM-I, 40342, 167.7 mm SL, Yoron-jima



アイゴ科 アイゴ属 *Siganus argenteus* (Quoy & Gaimard, 1825)
ハナアイゴ



KAUM-I, 72091, 194.9 mm SL, Amami-oshima

アイゴ科 アイゴ属 *Siganus fuscescens* (Houttuyn, 1782)
アイゴ

KAUM-I, 91206, 181.7 mm SL, Amami-oshima



アイゴ科 アイゴ属 *Siganus fuscescens* (Houttuyn, 1782)
アイゴ



KAUM-I, 79488, 257.5 mm SL, Amami-oshima

アイゴ科 アイゴ属 *Siganus guttatus* (Bloch, 1787)
ゴマアイゴ

KALIM-I, 45785, 308.8 mm SL, Yoron-jima



アイゴ科 アイゴ属 *Siganus punctatus* (Schneider & Forster, 1801)
ブチアイゴ



KALIM-I, 68937, 283.2 mm SL, Amami-oshima

アイゴ科 アイゴ属 *Siganus punctatus* (Schneider & Forster, 1801)
ブチアイゴ

ハナアイゴ ●背鰭の棘条部と軟条部の間に欠刻がある●尾鰭は二
叉形●背鰭軟条先端は2分枝する
アイゴ ●背鰭の棘条部と軟条部の間に欠刻がある●尾鰭は戟形か
浅く湾入する●体側に白色斑がある

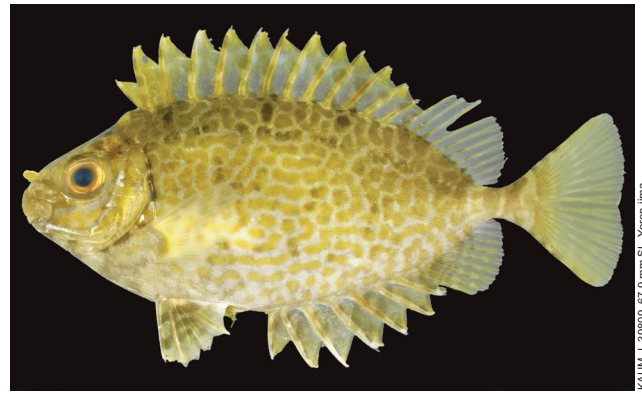
ゴマアイゴ ●背鰭の棘条部と軟条部の間に欠刻がない●尾鰭は戟
形か浅く湾入する●体側に黄色斑が密在する●背鰭基底後端下
に大きな黄色斑がある
ブチアイゴ ●背鰭の棘条部と軟条部の間に欠刻がない●尾鰭は二
叉形●体側に橙色斑が密在する●胸鰭上方に大きな暗色斑があ
る



KAUM-I-40332, 119.3 mm SL, Yoron-jima

アイゴ科 アイゴ属 *Siganus spinus* (Linnaeus, 1758)

アミアイゴ



KAUM-I-39809, 67.9 mm SL, Yoron-jima

アイゴ科 アイゴ属 *Siganus spinus* (Linnaeus, 1758)

アミアイゴ



KAUM-I-34317, 65.4 mm SL, Amami-oshima

アイゴ科 アイゴ属 *Siganus spinus* (Linnaeus, 1758)

アミアイゴ



KAUM-I-39743, 37.7 mm SL, Yoron-jima

アイゴ科 アイゴ属 *Siganus spinus* (Linnaeus, 1758)

アミアイゴ



KAUM-I-79503, 102.3 mm SL, Amami-oshima

アイゴ科 アイゴ属 *Siganus unimaculatus* (Evermann & Seale, 1907)

ヒフキアイゴ



KAUM-I-79504, 154.2 mm SL, Amami-oshima

アイゴ科 アイゴ属 *Siganus unimaculatus* (Evermann & Seale, 1907)

ヒフキアイゴ



KAUM-I-89996, 193.7 mm SL, Amami-oshima

アイゴ科 アイゴ属 *Siganus virgatus* (Valenciennes, 1835)

ヒメアイゴ



KAUM-I-79114, 173.4 mm SL, Amami-oshima

アイゴ科 アイゴ属 *Siganus virgatus* (Valenciennes, 1835)

ヒメアイゴ

アミアイゴ ●背鰭の棘条部と軟条部の間に欠刻がある●尾鰭は截形が浅く湾入する●体側に虫食い模様がある
ヒフキアイゴ ●吻部が著しく突出する●体側は黄色で、上半部に1-2つの黒色斑がある

ヒメアイゴ ●背鰭の棘条部と軟条部の間に欠刻がない●尾鰭は截形が浅く湾入する●頭部と胸鰭上方に暗色斜帯がある

アイゴ科 Siganidae

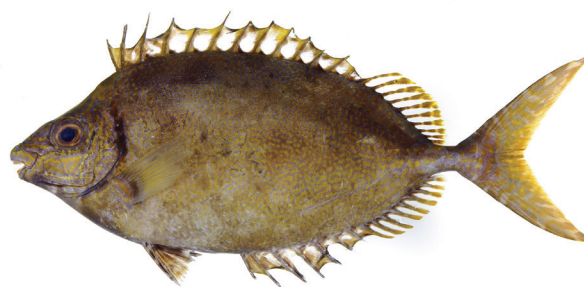
FRLM 43059, 284.7 mm SL, Yoron-jima



アイゴ科 アイゴ属 *Siganus woodlandi* Randall & Kulbicki, 2005

セダカハナアイゴ

セダカハナアイゴ ●背鰭の棘条部と軟条部の間に欠刻がある●尾鰭が二分形●背鰭軟条先端は3-4分枝する



アイゴ科 アイゴ属 *Siganus woodlandi* Randall & Kulbicki, 2005

セダカハナアイゴ

KAUM-I, 51518, 209.1 mm SL, Yoron-jima

ツノダシ科 Zanclidae

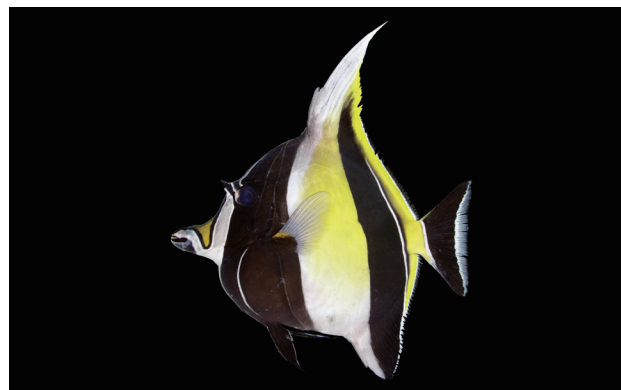
栗岩 薫

KAUM-I, 72472, 145.8 mm SL, Kikai-jima



ツノダシ科 ツノダシ属 *Zanclus cornutus* (Linnaeus, 1758)

ツノダシ



ツノダシ科 ツノダシ属 *Zanclus cornutus* (Linnaeus, 1758)

ツノダシ

KAUM-I, 79304, 141.4 mm SL, Amami-oshima

KAUM-I, 34334, 62.7 mm SL, Amami-oshima



ツノダシ科 ツノダシ属 *Zanclus cornutus* (Linnaeus, 1758)

ツノダシ



ツノダシ科 ツノダシ属 *Zanclus cornutus* (Linnaeus, 1758)

ツノダシ

KAUM-I, 39863, 56.6 mm SL, Yoron-jima

ツノダシ ●背鰭第3-7棘が著しく伸長する●吻部が突出する●体側は黄色で、前半と後半に黒色横帯●尾鰭は黒色で、後縁が白色

KAUM-I, 51490, 286.6 mm SL, Yoron-jima



ニザダイ科 クロハギ属 *Acanthurus blochii* Valenciennes, 1835
オスジクロハギ



KAUM-I, 72470, 185.5 mm SL, Kikai-jima

ニザダイ科 クロハギ属 *Acanthurus dussumieri* Valenciennes, 1835
ニセカンランハギ

KAUM-I, 82421, 193.0 mm SL, Tokuno-shima



ニザダイ科 クロハギ属 *Acanthurus dussumieri* Valenciennes, 1835
ニセカンランハギ



KAUM-I, 66501, 65.7 mm SL, Tokuno-shima

ニザダイ科 クロハギ属 *Acanthurus japonicus* (Schmidt, 1931)
ナミダクロハギ

KAUM-I, 90036, 144.3 mm SL, Okinoerabu-jima



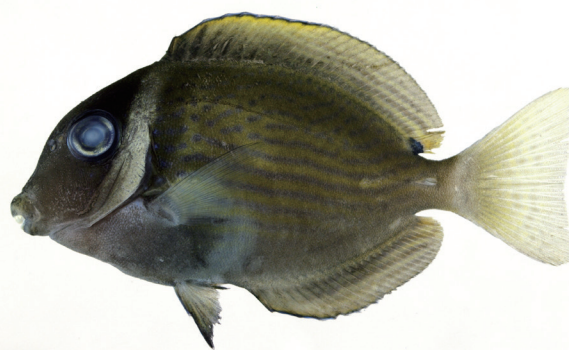
ニザダイ科 クロハギ属 *Acanthurus japonicus* (Schmidt, 1931)
ナミダクロハギ



KAUM-I, 91365, 36.7 mm SL, Tokuno-shima

ニザダイ科 クロハギ属 *Acanthurus leucopareus* (Jenkins, 1903)
スジクロハギ

KAUM-I, 91366, 36.6 mm SL, Tokuno-shima



ニザダイ科 クロハギ属 *Acanthurus leucopareus* (Jenkins, 1903)
スジクロハギ



Yoron-jima (photo by S. Harazaki)

ニザダイ科 クロハギ属 *Acanthurus leucopareus* (Jenkins, 1903)
スジクロハギ

オスジクロハギ ●尾鰭は浅い湾入形で、上下葉は伸長●胸鰭は黒色●尾柄棘の膜は黒色

ニセカンランハギ ●尾鰭は浅い湾入形で、上下葉は伸長●胸鰭上部は黄色●尾柄棘の膜は白色●尾鰭は青く、濃色の小斑が散在

ナミダクロハギ ●吻部は尖る●尾鰭は截形●胸鰭基部は黄色●眼から吻にかけて幅広い白色帯●尾鰭は基部付近が黄色

スジクロハギ ●吻部はやや尖る●尾鰭は截形●眼の後方に白色横帯と濃色横帯●体側に青色の縦線が多数



KALM-I, 39805, 180.5 mm SL, Yoron-jima

ニザダイ科 クロハギ属 *Acanthurus lineatus* (Linnaeus, 1758)

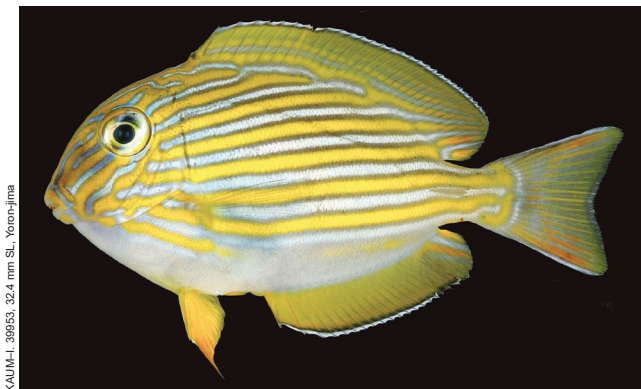
ニジハギ



KALM-I, 47005, 35.3 mm SL, Yoron-jima

ニザダイ科 クロハギ属 *Acanthurus lineatus* (Linnaeus, 1758)

ニジハギ



KALM-I, 39953, 32.4 mm SL, Yoron-jima

ニザダイ科 クロハギ属 *Acanthurus lineatus* (Linnaeus, 1758)

ニジハギ



KALM-I, 79309, 136.3 mm SL, Amami-oshima

ニザダイ科 クロハギ属 *Acanthurus maculiceps* (Ahl, 1923)

イレズミニザ



KALM-I, 79309, 136.3 mm SL, Amami-oshima

ニザダイ科 クロハギ属 *Acanthurus maculiceps* (Ahl, 1923)

イレズミニザ



Yoron-jima (photo by S. Harazaki)

ニザダイ科 クロハギ属 *Acanthurus mata* (Cuvier, 1829)

ヒラニザ



Yoron-jima (photo by S. Harazaki)

ニザダイ科 クロハギ属 *Acanthurus nigricans* (Linnaeus, 1758)

メガネクロハギ



KALM-I, 72493, 201.9 mm SL, Kikai-jima

ニザダイ科 クロハギ属 *Acanthurus nigricauda* Duncker & Mohr, 1929

クロモンツキ

ニジハギ ●尾鰭は浅い湾入形●体側の3/4に黄色と青色が交互に並ぶ細い縦帯が多数

イレズミニザ ●尾鰭は湾入形●頭部に黄橙色の小斑が散在●眼の後方に1小黒斑

ヒラニザ ●尾鰭は湾入形●眼の前方に2本の黄色縦帯がある●体側は青色の縦帯が多数

メガネクロハギ ●吻部は尖る●尾鰭は截形●眼の周辺に楕円形の白色斑●尾鰭は中央部が黄色、周囲は白色

クロモンツキ ●尾鰭は湾入形で、上下葉は伸長●眼の後方と尾柄棘周辺に各1本の細い濃色縦帯

KAUM-I. 57502, 130.9 mm SL, Amami-oshima



ニザダイ科 クロハギ属 *Acanthurus nigrofasciatus* (Forsskal, 1775)
ナガニザ

KAUM-I. 82440, 120.3 mm SL, Tokuno-shima



ニザダイ科 クロハギ属 *Acanthurus nigrofasciatus* (Forsskal, 1775)
ナガニザ

KAUM-I. 51483, 98.4 mm SL, Yoron-jima



ニザダイ科 クロハギ属 *Acanthurus nigrofasciatus* (Forsskal, 1775)
ナガニザ

KAUM-I. 79218, 77.8 mm SL, Amami-oshima



ニザダイ科 クロハギ属 *Acanthurus nigrofasciatus* (Forsskal, 1775)
ナガニザ

KAUM-I. 45967, 66.2 mm SL, Yoron-jima



ニザダイ科 クロハギ属 *Acanthurus nigrofasciatus* (Forsskal, 1775)
ナガニザ

KAUM-I. 51486, 63.9 mm SL, Yoron-jima



ニザダイ科 クロハギ属 *Acanthurus nigrofasciatus* (Forsskal, 1775)
ナガニザ

KAUM-I. 82426, 37.7 mm SL, Tokuno-shima



ニザダイ科 クロハギ属 *Acanthurus nigrofasciatus* (Forsskal, 1775)
ナガニザ

ニザダイ科 クロハギ属 *Acanthurus nigrofasciatus* (Forsskal, 1775)
ナガニザ



Yoron-jima (photo by S. Harazaki)

ナガニザ ●吻部はやや尖る●尾鰭は浅い湾入形●頭部に黄橙色の小斑が散在●歯は固く、曲がらない●背鰭基底後端と臀鰭基底後端にそれぞれ1黒斑があり、前者が大きい

KAUM-I, 51487, 252.4 mm SL, Yoron-jima



ニザダイ科 クロハギ属 *Acanthurus olivaceus* Bloch & Schneider, 1801
モンツキハギ



KAUM-I, 40353, 31.3 mm SL, Yoron-jima

ニザダイ科 クロハギ属 *Acanthurus olivaceus* Bloch & Schneider, 1801
モンツキハギ

KAUM-I, 45789, 167.4 mm SL, Yoron-jima



ニザダイ科 クロハギ属 *Acanthurus pyroferus* Kittlitz, 1834
クログチニザ



YCM-P 36177, 42.0 mm SL, Kakaroma-jima

ニザダイ科 クロハギ属 *Acanthurus pyroferus* Kittlitz, 1834
クログチニザ

Yoron-jima (photo by S. Harazaki)



ニザダイ科 クロハギ属 *Acanthurus pyroferus* Kittlitz, 1834
クログチニザ



KAUM-I, 90336, 152.8 mm SL, Olinobabu-jima

ニザダイ科 クロハギ属 *Acanthurus thompsoni* (Fowler, 1923)
オハグロハギ

KAUM-I, 45994, 147.5 mm SL, Yoron-jima



ニザダイ科 クロハギ属 *Acanthurus thompsoni* (Fowler, 1923)
オハグロハギ

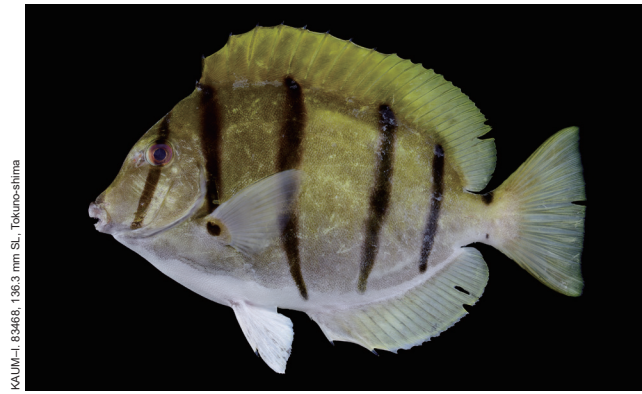


Yoron-jima (photo by S. Harazaki)

ニザダイ科 クロハギ属 *Acanthurus thompsoni* (Fowler, 1923)
オハグロハギ

モンツキハギ ●尾鰭は湾入形で、上下葉は伸長●眼の後方に黒い縁取りのある橙色縦帯が1本●幼魚は黄色で、尾鰭は截形
クログチニザ ●吻部は尖る●尾鰭は湾入形●鰓蓋後縁から口にかけて黒色●眼から胸部は明瞭な橙色●幼魚は黄色もしくは黄橙色の小斑が密にあり、尾鰭は円形

オハグロハギ ●頭部は丸い●尾鰭は浅い湾入形で淡色●目立った斑紋はなく、体色は濃い茶褐色



ニザダイ科 クロハギ属 *Acanthurus triostegus* (Linnaeus, 1758)
シマハギ



ニザダイ科 クロハギ属 *Acanthurus triostegus* (Linnaeus, 1758)
シマハギ



ニザダイ科 クロハギ属 *Acanthurus triostegus* (Linnaeus, 1758)
シマハギ



ニザダイ科 クロハギ属 *Acanthurus triostegus* (Linnaeus, 1758)
シマハギ



ニザダイ科 クロハギ属 *Acanthurus triostegus* (Linnaeus, 1758)
シマハギ



ニザダイ科 クロハギ属 *Acanthurus xanthopterus* Valenciennes, 1835
クロハギ



ニザダイ科 クロハギ属 *Acanthurus xanthopterus* Valenciennes, 1835
クロハギ



ニザダイ科 クロハギ属 *Acanthurus xanthopterus* Valenciennes, 1835
クロハギ

シマハギ ●吻部は尖る●尾鰭は截形●体は淡色で、5-6本の細い暗色横帯

クロハギ ●頭部は丸い●尾鰭は浅い湾入形で、上下葉は伸長する●胸鰭は全体が薄黄色●尾柄棘の膜は黒い●眼の周辺は黄色、その前方に1黄色縦帯

KAUM-I, 40134, 87.9 mm SL, Yoron-jima



ニザダイ科 サザナミハギ属 *Ctenochaetus binotatus* Randall, 1955
コクテンサザナミハギ



ニザダイ科 サザナミハギ属 *Ctenochaetus binotatus* Randall, 1955
コクテンサザナミハギ

YCM-P 36430, 34.2 mm SL, Kakaroma-jima



ニザダイ科 サザナミハギ属 *Ctenochaetus binotatus* Randall, 1955
コクテンサザナミハギ

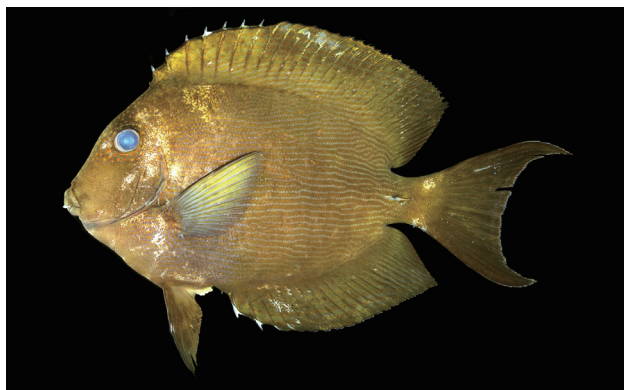


ニザダイ科 サザナミハギ属 *Ctenochaetus striatus* (Quoy & Gaimard, 1825)
サザナミハギ

KAUM-I, 82441, 161.6 mm SL, Tokuno-shima



ニザダイ科 サザナミハギ属 *Ctenochaetus striatus* (Quoy & Gaimard, 1825)
サザナミハギ



ニザダイ科 サザナミハギ属 *Ctenochaetus striatus* (Quoy & Gaimard, 1825)
サザナミハギ

KAUM-I, 45966, 51.7 mm SL, Yoron-jima



ニザダイ科 サザナミハギ属 *Ctenochaetus striatus* (Quoy & Gaimard, 1825)
サザナミハギ



ニザダイ科 サザナミハギ属 *Ctenochaetus striatus* (Quoy & Gaimard, 1825)
サザナミハギ

コクテンサザナミハギ ●吻部はやや尖る●尾鰭は浅い湾入形●眼の周辺に黄橙色の小斑が散在●歯はブラシ状で曲がる●背鰭基底後端と臀鰭基底後端にそれぞれ1黒斑あり、それらはほぼ同大●体側に淡色の細い縦帯が多数ある

サザナミハギ ●吻部はやや尖る●尾鰭は浅い湾入形●眼の周辺に黄橙色の小斑が散在●歯はブラシ状で曲がる●幼魚を除き黒斑がない●体側に淡色の細い縦帯が多数ある●幼魚は背鰭基底後端に1濃色斑が出ることもある



Okinoerabu-jima (photo by Y. Sakurai)

ニザダイ科 テングハギ属 *Naso brachycentron* (Valenciennes, 1835)
オニテングハギ (オス)



KAUM-I, 72435, 259.9 mm SL, Amami-oshima

ニザダイ科 テングハギ属 *Naso hexacanthus* (Bleeker, 1855)
テングハギモドキ



KAUM-I, 46007, 232.9 mm SL, Yoron-jima

ニザダイ科 テングハギ属 *Naso hexacanthus* (Bleeker, 1855)
テングハギモドキ



KAUM-I, 79239, 57.6 mm SL, Amami-oshima

ニザダイ科 テングハギ属 *Naso hexacanthus* (Bleeker, 1855)
テングハギモドキ



KAUM-I, 83472, 243.0 mm SL, Tokuno-shima

ニザダイ科 テングハギ属 *Naso lituratus* (Forster, 1801)
ミヤコテングハギ



KAUM-I, 79501, 171.3 mm SL, Amami-oshima

ニザダイ科 テングハギ属 *Naso lituratus* (Forster, 1801)
ミヤコテングハギ



KAUM-I, 51386, 91.4 mm SL, Yoron-jima

ニザダイ科 テングハギ属 *Naso lituratus* (Forster, 1801)
ミヤコテングハギ



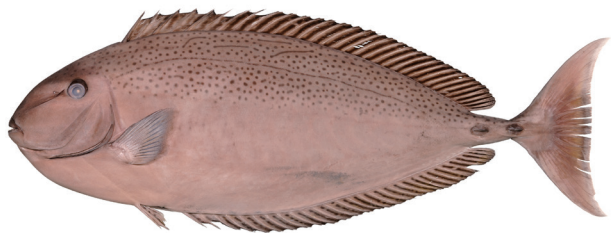
KAUM-I, 82151, 70.0 mm SL, Tokuno-shima

ニザダイ科 テングハギ属 *Naso lituratus* (Forster, 1801)
ミヤコテングハギ

オニテングハギ ●吻部が尖る●尾鰭は湾入形●オスは眼の前方に角状突起●背部は著しく盛り上がる●尾柄の骨質板は2対●体側に模様はない
テングハギモドキ ●頭部は丸い●尾鰭は浅い湾入形●角状突起がない●背部は盛り上がらない●尾柄の骨質板は2対●鰓蓋後縁と下縁は濃色

ミヤコテングハギ ●吻部が尖る●尾鰭は湾入形で、上下葉が伸長●角状突起がない●眼の下から吻部にかけて黄色の線状模様がある●尾柄の骨質板は2対で橙色

NSMT-P 131451, 590.1 mm SL, Amami-oshima



ニザダイ科 テングハギ属 *Naso maculatus* Randall & Struhsaker, 1981
ゴマテングハギモドキ

KAUM-I 90005, 245.9 mm SL, Okinoerabu-jima



ニザダイ科 テングハギ属 *Naso thynnoides* (Cuvier, 1829)
ボウズハギ

KAUM-I 72434, 304.6 mm SL, Amami-oshima

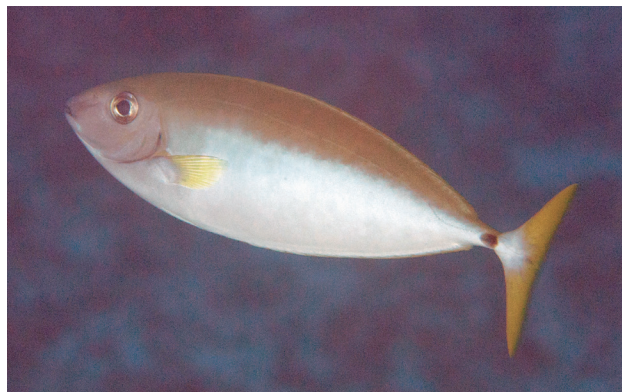


ニザダイ科 テングハギ属 *Naso unicornis* (Forsskal, 1775)
テングハギ

KAUM-I 79117, 120.5 mm SL, Amami-oshima



ニザダイ科 テングハギ属 *Naso unicornis* (Forsskal, 1775)
テングハギ



ニザダイ科 テングハギ属 *Naso minor* (Smith, 1966)
キビレボウズハギ

Yoron-jima (photo by S. Harazaki)



ニザダイ科 テングハギ属 *Naso unicornis* (Forsskal, 1775)
テングハギ

KAUM-I 72433, 352.0 mm SL, Amami-oshima



ニザダイ科 テングハギ属 *Naso unicornis* (Forsskal, 1775)
テングハギ

KAUM-I 83433, 147.4 mm SL, Tokuno-shima



ニザダイ科 テングハギ属 *Naso unicornis* (Forsskal, 1775)
テングハギ

KAUM-I 72340, 89.5 mm SL, Kikai-jima

ゴマテングハギモドキ ●頭部は丸い●尾鰭は浅い湾入形●背部は盛り上がらない●尾柄の骨質板は2対●体側背部に濃色の小斑が多数散在
キビレボウズハギ ●体は紡錘形●尾鰭は二叉●尾柄の骨質板は1対で黒色●尾鰭は明瞭な黄色

ボウズハギ ●頭部はやや丸い●尾鰭は二叉●尾柄の骨質板は1対で灰色●体側に多数の濃色横線
テングハギ ●吻部が尖る●尾鰭は湾入形で、上下葉が伸長●眼の前に角状突起●体側は灰黄緑色●尾柄の骨質板は2対で青色

Yoron-jima (photo by T Aro)



ニザダイ科 テングハギ属 *Naso vlamingii* (Valenciennes, 1835)
サザナミトサカハギ



KAUM-I, 89307, 146.8 mm SL, Yoron-jima

ニザダイ科 テングハギ属 *Naso vlamingii* (Valenciennes, 1835)
サザナミトサカハギ

NSMT-P 131111, 264.8 mm SL, Amami-oshima



ニザダイ科 ニザダイ属 *Prionurus scalprum* Valenciennes, 1835
ニザダイ



KAUM-I, 42259, 115.9 mm SL, Yoron-jima

ニザダイ科 ヒレナガハギ属 *Zebrasoma flavescens* (Bennett, 1828)
キイロハギ

KAUM-I, 42260, 122.7 mm SL, Yoron-jima



ニザダイ科 ヒレナガハギ属 *Zebrasoma scopas* (Cuvier, 1829)
ゴマハギ



KAUM-I, 72355, 36.4 mm SL, Kikai-jima

ニザダイ科 ヒレナガハギ属 *Zebrasoma scopas* (Cuvier, 1829)
ゴマハギ

KAUM-I, 41241, 23.3 mm SL, Yoron-jima



ニザダイ科 ヒレナガハギ属 *Zebrasoma scopas* (Cuvier, 1829)
ゴマハギ



KAUM-I, 90645, 20.6 mm SL, Okinoerabu-jima

ニザダイ科 ヒレナガハギ属 *Zebrasoma scopas* (Cuvier, 1829)
ゴマハギ

サザナミトサカハギ ●幼魚は吻部が丸い●成魚は頭部が前方に膨出●尾鰭上下葉が伸長●体側は青色縦線と小斑が多数散在●幼魚は青色小斑が散在
ニザダイ ●尾鰭は截形●尾鰭は淡色●尾柄の骨質板は3-4対で濃色

キイロハギ ●背鰭と臀鰭が大きい●体は黄色●体側後半に絨毛域●尾柄棘の皮膜は白●幼魚も一様に黄色
ゴマハギ ●吻部は筒状●背鰭と臀鰭が大きい●体は褐色●体側後半に絨毛域●尾柄棘の皮膜は白●幼魚は濃色縦帯が多数



KAUM-I, 72495, 180.2 mm SL, Kikai-jima

ニザダイ科 ヒレナガハギ属 *Zebrasoma velifer* (Bloch, 1795)
ヒレナガハギ



KAUM-I, 73005, 179.6 mm SL, Amami-oshima

ニザダイ科 ヒレナガハギ属 *Zebrasoma velifer* (Bloch, 1795)
ヒレナガハギ



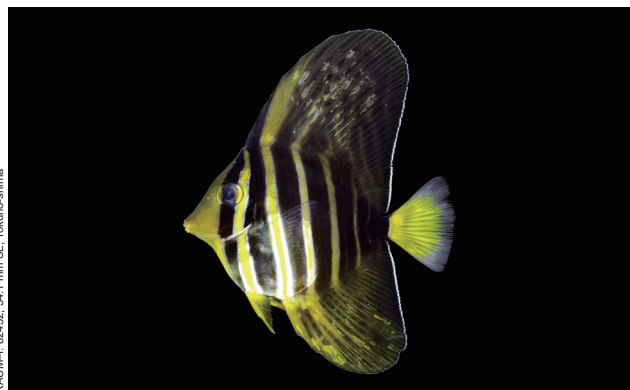
KAUM-I, 72494, 176.8 mm SL, Kikai-jima

ニザダイ科 ヒレナガハギ属 *Zebrasoma velifer* (Bloch, 1795)
ヒレナガハギ



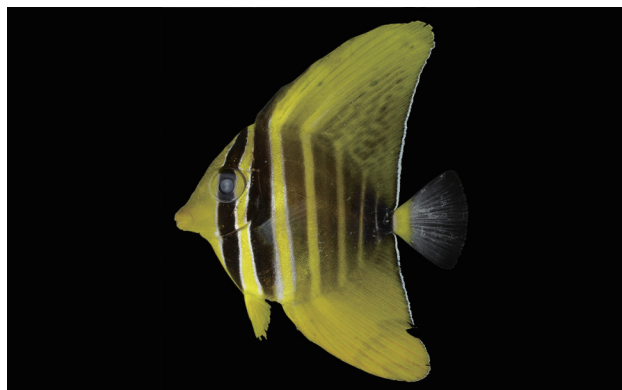
KAUM-I, 73128, 152.8 mm SL, Amami-oshima

ニザダイ科 ヒレナガハギ属 *Zebrasoma velifer* (Bloch, 1795)
ヒレナガハギ



KAUM-I, 82432, 34.1 mm SL, Tokuno-shima

ニザダイ科 ヒレナガハギ属 *Zebrasoma velifer* (Bloch, 1795)
ヒレナガハギ



KAUM-I, 57562, 23.8 mm SL, Amami-oshima

ニザダイ科 ヒレナガハギ属 *Zebrasoma velifer* (Bloch, 1795)
ヒレナガハギ

ヒレナガハギ ●背鰭と臀鰭が大きい●体側に濃色の横帯がある●体側に絨毛域がない●尾柄棘の皮膜は黒い●幼魚の濃色縦帯の幅は広い

Acanthurus olivaceus off Yoron-jima (photo by H. Iwatsubo)



KAUM-I, 68262, 1288.0 mm SL, Kikai-jima



マカジキ科 フウライカジキ属 *Tetrapturus angustirostris* Tanaka, 1915
フウライカジキ

フウライカジキ ●吻が短い●後頭部が盛り上がらない●マカジキ科で最も小型



KAUM-I, 68262, 1288.0 mm SL, Kikai-jima

マカジキ科 フウライカジキ属 *Tetrapturus angustirostris* Tanaka, 1915
フウライカジキ

カマス科 Sphyrænidae

瀬能 宏

KAUM-I, 101614, 729.0 mm SL, Okinoerabu-jima



カマス科 カマス属 *Sphyræna barracuda* (Edwards, 1771)
オニカマス



KAUM-I, 72425, 615.5 mm SL, Amami-oshima

カマス科 カマス属 *Sphyræna barracuda* (Edwards, 1771)
オニカマス

KAUM-I, 82720, 596.5 mm SL, Amami-oshima



カマス科 カマス属 *Sphyræna barracuda* (Edwards, 1771)
オニカマス



KAUM-I, 39859, 418 mm SL, Yoron-jima

カマス科 カマス属 *Sphyræna barracuda* (Edwards, 1771)
オニカマス

オニカマス ●体側上半に多数の横帯がある●幼魚は体側と背部に斑紋が並び●尾鰭後縁に1対の葉状部が発達する●体は太短い●第1鰓弓に鰓耙がない

KAUM-I, 81202, 573.0 mm SL, Amami-oshima



カマス科 カマス属 *Sphyraena forsteri* Cuvier, 1829

オオメカマス



KAUM-I, 73689, 565.9 mm SL, Amami-oshima

カマス科 カマス属 *Sphyraena forsteri* Cuvier, 1829

オオメカマス

KAUM-I, 66943, 622.4 mm SL, Amami-oshima



カマス科 カマス属 *Sphyraena forsteri* Cuvier, 1829

オオメカマス



KAUM-I, 82717, 498.3 mm SL, Amami-oshima

カマス科 カマス属 *Sphyraena forsteri* Cuvier, 1829

オオメカマス

KAUM-I, 83079, 432.0 mm SL, Amami-oshima



カマス科 カマス属 *Sphyraena forsteri* Cuvier, 1829

オオメカマス



KAUM-I, 83077, 300.6 mm SL, Amami-oshima

カマス科 カマス属 *Sphyraena forsteri* Cuvier, 1829

オオメカマス

KAUM-I, 108200, 455.0 mm SL, Amami-oshima



カマス科 カマス属 *Sphyraena helleri* Jenkins, 1901

ホソカマス



KAUM-I, 55091, 126.3 mm SL, Yoron-jima

カマス科 カマス属 *Sphyraena helleri* Jenkins, 1901

ホソカマス

オオメカマス ●胸鰭腋部後方に 1 暗色斑がある●腹鰭起部は第 1 背鰭起部よりも前にある●鰓耙は小棘を備えたこぶ状

ホソカマス ●口は小さく、上顎後端は鼻孔下に達しない●腹鰭起部は第 1 背鰭起部下のわずか前方●鰓耙は棒状で 1 本●体側に 2 本の黄褐色縦帯がある



KAUM-I. 89895, 280.7 mm SL, Amami-oshima

カマス科 カマス属 *Sphyraena iburiensis* Doiuchi & Nakabo, 2005

イブリカマス



KAUM-I. 89894, 248.9 mm SL, Amami-oshima

カマス科 カマス属 *Sphyraena iburiensis* Doiuchi & Nakabo, 2005

イブリカマス



KAUM-I. 83076, 367.2 mm SL, Amami-oshima

カマス科 カマス属 *Sphyraena japonica* Bloch & Schneider, 1801

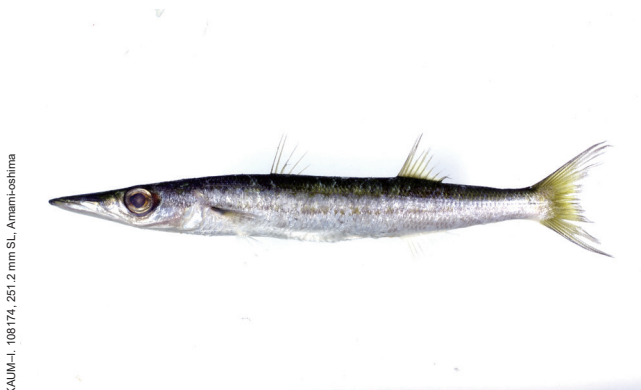
ヤマトカマス



KAUM-I. 83076, 367.2 mm SL, Amami-oshima

カマス科 カマス属 *Sphyraena japonica* Bloch & Schneider, 1801

ヤマトカマス



KAUM-I. 108174, 251.2 mm SL, Amami-oshima

カマス科 カマス属 *Sphyraena obtusata* Cuvier, 1829

タイワンカマス



KAUM-I. 108175, 250.0 mm SL, Amami-oshima

カマス科 カマス属 *Sphyraena obtusata* Cuvier, 1829

タイワンカマス



KAUM-I. 89897, 263.8 mm SL, Amami-oshima

カマス科 カマス属 *Sphyraena pinguis* Günther, 1874

アカカマス



KAUM-I. 91533, 229.4 mm SL, Amami-oshima

カマス科 カマス属 *Sphyraena pinguis* Günther, 1874

アカカマス

イブリカマス ●体下方の縦帯は胸鰭基底上端に始まり、尾鰭基底に至るまで側線よりも下方にある●腹鰭起部は第1背鰭起部よりも前にある●鰓耙は棒状で2本

ヤマトカマス ●口は大きく、上顎後端は鼻孔下に達する●腹鰭起部は第1背鰭起部下のわずかな後方●鰓耙は棒状で1本●体側下部の縦帯は不明瞭

タイワンカマス ●体下方の縦帯は胸鰭基底上端に始まり、尾柄部では側線に重なる●腹鰭起部は第1背鰭起部よりも前にある●鰓耙は棒状で2本

アカカマス ●体下方の縦帯は側線・胸鰭基底上端間に始まり、尾柄部では側線に重なる●腹鰭起部は第1背鰭起部よりも前にある●鰓耙は棒状で2本

KAUM-I, 51544, 750.0 mm SL, Yoron-jima



クロタチカマス科 アオスミヤキ属 *Epinnula pacifica* Ho, Motomura, Hata & Jiang, 2017
アオスミヤキ

KAUM-I, 111856, 738.0 mm SL, Amami-oshima



クロタチカマス科 クロタチカマス属 *Gempylus serpens* Cuvier, 1829
クロタチカマス

KAUM-I, 51150, 458.9 mm SL, Yoron-jima



クロタチカマス科 クロシビカマス属 *Promethichthys prometheus* (Cuvier, 1832)
クロシビカマス

FRLM 42850, 397.3 mm SL, Yoron-jima



クロタチカマス科 クロシビカマス属 *Promethichthys prometheus* (Cuvier, 1832)
クロシビカマス

KAUM-I, 51280, 382.5 mm SL, Yoron-jima



クロタチカマス科 カゴカマス属 *Rexea nakamura* Parin, 1989
オオメカゴカマス

KAUM-I, 66933, 332.1 mm SL, Amami-oshima



クロタチカマス科 カゴカマス属 *Rexea prometheoides* (Bleeker, 1856)
カゴカマス

KAUM-I, 95037, 251.6 mm SL, Amami-oshima



クロタチカマス科 カゴカマス属 *Rexea prometheoides* (Bleeker, 1856)
カゴカマス

NSMT-P, 931450, 1045.0 mm SL, Amami-oshima



クロタチカマス科 ナガタチカマス属 *Thyrsitoides marleyi* Fowler, 1929
ナガタチカマス

アオスミヤキ ●体は側扁し体高が高く、細かな鱗で覆われる●側線は背縁と腹縁に沿って2本あり、背縁のものは背鰭第5棘の直下付近で分枝する●尾柄部に小離鰭や隆起はない
クロタチカマス ●体は細長く、体色は黒っぽく光沢がある●第1背鰭棘条が28-32本●腹鰭は退化的●側線は2本
クロシビカマス ●体はやや細長く、側扁する●側線は1本で、胸鰭の上方で湾曲する●体は黒く光沢がある

オオメカゴカマス ●頭部が大きく、眼は頭長の1/4以上●側線は2本で、上方の側線は小離鰭に達し、下方の側線は大きく波打つ●体は銀白色
カゴカマス ●頭部が大きく、眼は頭長の1/4以下●側線は2本で、上方の側線は第2背鰭後端付近までの長さ、下方の側線は大きく波打たない●体は銀白色
ナガタチカマス ●体は細長く、背縁が黒い●腹鰭は1棘5軟条●側線は2本で、上方の側線は第1背鰭の後端付近までの長さ



タチウオ科 ユメタチモドキ属 *Evoxymetopon poeyi* Günther, 1887
ヒレナガユメタチ



タチウオ科 タチウオ属 *Trichiurus* sp. 1
オキナワオオタチ



タチウオ科 タチウオ属 *Trichiurus* sp. 1
オキナワオオタチ



タチウオ科 タチウオ属 *Trichiurus* sp. 2
テンジクタチ

ヒレナガユメタチ ●吻端から頭部背縁までは急勾配●第1背鰭は
ひも状に伸長する●小さな尾鰭がある
オキナワオオタチ ●眼はやや大きく、両眼間隔域はくぼむ●体高
は低い●生鮮時、背鰭は白色

テンジクタチ ●眼はやや小さく、両眼間隔はくぼまない●体高は
高い●生鮮時、背鰭は黄緑色

サバ科 Scombridae

稲葉智樹



サバ科 カマスサワラ属 *Acanthocybium solandri* (Cuvier, 1832)
カマスサワラ



サバ科 カマスサワラ属 *Acanthocybium solandri* (Cuvier, 1832)
カマスサワラ

カマスサワラ ●体は細長く、多数の銀色横帯がある●第1背鰭は
23-28棘●側線は第1背鰭基底中央部直下付近で下方に屈曲
する



KAUM-I, 74899, 387.8 mm SL, Amami-oshima

サバ科 ソウダガツオ属 *Auxis thazard* (Lacepède, 1800)
ヒラソウダ



KAUM-I, 83457, 335.7 mm SL, Amami-oshima

サバ科 ソウダガツオ属 *Auxis thazard* (Lacepède, 1800)
ヒラソウダ



KAUM-I, 57970, 340.0 mm SL, Amami-oshima

サバ科 スマ属 *Euthynnus affinis* (Cantor, 1849)
スマ



KAUM-I, 57970, 340.0 mm SL, Amami-oshima

サバ科 スマ属 *Euthynnus affinis* (Cantor, 1849)
スマ



NSMT-P 131105, 425.5 mm SL, Amami-oshima

サバ科 ニジョウサバ属 *Grammatocyclus bilineatus* (Rüppell, 1836)
ニジョウサバ



KAUM-I, 77758, 526.0 mm SL, Amami-oshima

サバ科 イソマグロ属 *Gymnosarda unicolor* (Rüppell, 1836)
イソマグロ



KAUM-I, 54000, 440.0 mm SL, Amami-oshima

サバ科 カツオ属 *Katsuwonus pelamis* (Linnaeus, 1758)
カツオ



KAUM-I, 72408, 418.0 mm SL, Kikai-jima

サバ科 カツオ属 *Katsuwonus pelamis* (Linnaeus, 1758)
カツオ

ヒラソウダ ●鰭蓋上部の黒色斑は頭部背面の黒色域から分離する
●胸甲部の有鱗域が第2背鰭起部直下に達しない●体側上部に不規則な小黒色斑があり、下部には模様がない
スマ ●体は紡錘形で、胸甲部のみ鱗に覆われる●胸鰭下方に数個の小黒斑がある●体側上部に顕著な斜線が多数ある

ニジョウサバ ●体は細長く、よく側扁する●第1・2背鰭は互いに近接する●側線は第1背鰭下方で2分枝するが、尾柄部で再び結合する
イソマグロ ●体側に顕著な模様はみられない●側線は波打つ●両顎には強大な円錐歯が一行に並び
カツオ ●体側上部に目立った模様がなく、下部に複数の黒色縦線がある●体は紡錘形で、胸甲部のみ鱗に覆われる



KAUM-I. 39422, 321.0 mm SL, Amami-oshima

サバ科 ゲルクマ属 *Rastrelliger kanagurta* (Cuvier, 1816)

ゲルクマ



KAUM-I. 83045, 161.4 mm SL, Amami-oshima

サバ科 ゲルクマ属 *Rastrelliger kanagurta* (Cuvier, 1816)

ゲルクマ



NSMT-P. 131448, 509.2 mm SL, Amami-oshima

サバ科 ハガツオ属 *Sarda orientalis* (Temminck & Schlegel, 1844)

ハガツオ



KAUM-I. 79204, 365.7 mm SL, Amami-oshima

サバ科 サハ属 *Scomber australasicus* Cuvier, 1832

ゴマサバ



KAUM-I. 73259, 533.0 mm SL, Kikai-jima

サバ科 マグロ属 *Thunnus alalunga* (Bonnaterre, 1788)

ビンナガ



KAUM-I. 54475, 464.5 mm SL, Amami-oshima

サバ科 マグロ属 *Thunnus albacares* (Bonnaterre, 1788)

キハダ



KAUM-I. 62915, 327.6 mm SL, Tokuno-shima

サバ科 マグロ属 *Thunnus albacares* (Bonnaterre, 1788)

キハダ



KAUM-I. 76059, 484.1 mm SL, Kikai-jima

サバ科 マグロ属 *Thunnus obesus* (Lowe, 1839)

メバチ

ゲルクマ ●体側上部に黒色斑が散在し、中央部に数本の黒色縦帯がある●開口時に羽毛状の鰓耙がみられる

ハガツオ ●体は紡錘形でやや側扁し、小鱗に覆われる●吻部は細長く、両顎に鋭い歯をもつ●幼魚は体側に太い横線、成魚は細い縦線が多数入る

ゴマサバ ●体側下部に不明瞭な小黒色斑が散在する●背鰭棘数は11-12●体は円筒形で第1背鰭と第2背鰭は離れる●第1背鰭基底長は尾叉長の12%未満

ビンナガ ●体は紡錘形で、小鱗に覆われ、上部が黒い●尾鰭後縁は白い●成魚は胸鰭が長く、第2背鰭基底後端を超える

キハダ ●体側上部に黄色域がある●若魚は体側下部に白色斜線または破線が並ぶ●成魚は第2背鰭と臀鰭が著しく伸長する

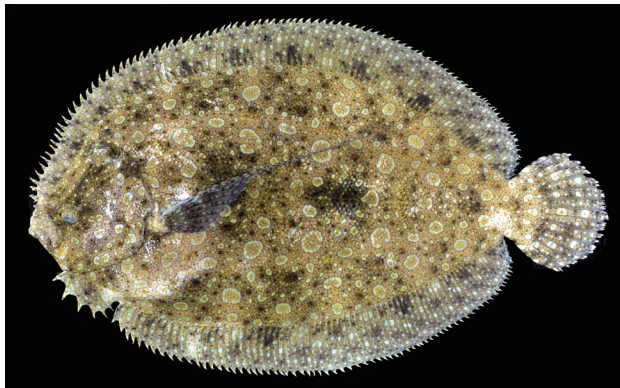
メバチ ●体は紡錘形で、体高が高く、眼が大きい●若魚は尾柄下部に体軸に対して垂直な白線が多数ある●第2背鰭と臀鰭は伸長しない



BSKU 108303, 23.0 mm SL, Yoron-jima

ダルマガレイ科 セイテンピラメ属 *Asterorhombus intermedius* (Bleeker, 1865)

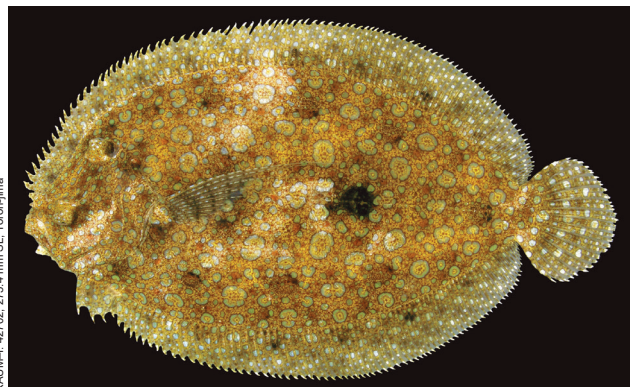
セイテンピラメ



KAUM-I, 89191, 307.7 mm SL, Yoro-jima

ダルマガレイ科 ホシダルマガレイ属 *Bothus mancus* (Broussonet, 1782)

モンダルマガレイ



KAUM-I, 42702, 275.4 mm SL, Yoron-jima

ダルマガレイ科 ホシダルマガレイ属 *Bothus mancus* (Broussonet, 1782)

モンダルマガレイ (オス)



KAUM-I, 42702, 275.4 mm SL, Yoron-jima

ダルマガレイ科 ホシダルマガレイ属 *Bothus mancus* (Broussonet, 1782)

モンダルマガレイ (オス)



KAUM-I, 98360, 136.8 mm SL, Tokuno-shima

ダルマガレイ科 ホシダルマガレイ属 *Bothus pantherinus* (Rüppell, 1830)

トゲダルマガレイ



KAUM-I, 98360, 136.8 mm SL, Tokuno-shima

ダルマガレイ科 ホシダルマガレイ属 *Bothus pantherinus* (Rüppell, 1830)

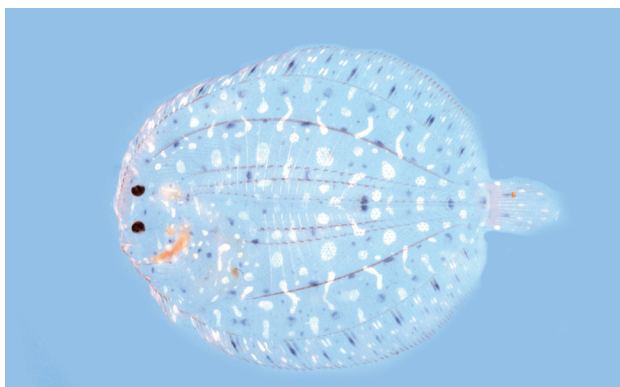
トゲダルマガレイ



KAUM-I, 48062, 50.4 mm SL, Yoron-jima

ダルマガレイ科 ホシダルマガレイ属 *Bothus pantherinus* (Rüppell, 1830)

トゲダルマガレイ



YCM-P 36881, 30.3 mm SL, Anami-oshima

ダルマガレイ科 ホシダルマガレイ属 *Bothus pantherinus* (Rüppell, 1830)

トゲダルマガレイ

セイテンピラメ ●体はやや低い卵円型●背鰭第1軟条は伸長し、ほぼ全長にわたり鰭膜が発達し、縁辺が切れ込む
モンダルマガレイ ●体は高い卵円型●有眼側に多数の輪状斑●オスは無眼側に多数の小黒点●背鰭と臀鰭軟条はそれぞれ96-102本と74-81本

トゲダルマガレイ ●体は卵円形●頭部背縁は丸い●有眼側に多数の輪状斑●背鰭と臀鰭軟条はそれぞれ88-93本と65-72本



ベロガレイ科 ツキノワガレイ属 *Samariscus triocellatus* Woods, 1960

ジャノメツキノワガレイ



ベロガレイ科 ツキノワガレイ属 *Samariscus triocellatus* Woods, 1960

ジャノメツキノワガレイ

ジャノメツキノワガレイ ●無眼側に胸鰭がない●体は低い●背鰭と胸鰭は伸長しない●有眼側の側線直下に明瞭な3眼状斑

ササウシノシタ科 Soleidae

武藤望生



ササウシノシタ科 トビササウシノシタ属 *Aseraggodes cheni* Randall & Senou, 2007

ムシクイササウシノシタ



ササウシノシタ科 トビササウシノシタ属 *Aseraggodes cheni* Randall & Senou, 2007

ムシクイササウシノシタ



ササウシノシタ科 トビササウシノシタ属 *Aseraggodes cheni* Randall & Senou, 2007

ムシクイササウシノシタ



ササウシノシタ科 トビササウシノシタ属 *Aseraggodes cheni* Randall & Senou, 2007

ムシクイササウシノシタ

ムシクイササウシノシタ ●胸鰭がない●有眼側に虫食い状の白色斑紋●臀鰭は43-51軟条●側線鱗は73-76枚

ササウシノシタ科 Soleidae

YCMF 39041, 52.6 mm SL, Kakeroma-jima



ササウシノシタ科 トビササウシノシタ属 *Aseraggodes xenicus* (Matsubara & Ochiai, 1963)
オトメウシノシタ



ササウシノシタ科 トビササウシノシタ属 *Aseraggodes* sp.
ムスメウシノシタ

KAUM-I, 46080, 33.9 mm SL, Yoron-jima

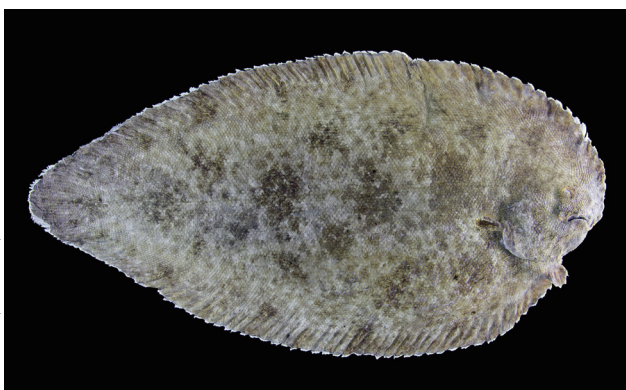


ササウシノシタ科 トビササウシノシタ属 *Aseraggodes* sp.
ムスメウシノシタ



ササウシノシタ科 トビササウシノシタ属 *Aseraggodes* sp.
ムスメウシノシタ

KAUM-I, 76287, 350.3 mm SL, Amami-oshima

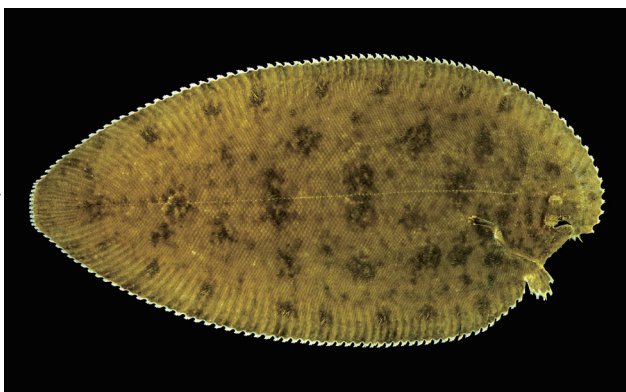


ササウシノシタ科 アマミウシノシタ属 *Dagetichthys marginatus* (Boulenger, 1900)
アマミウシノシタ



ササウシノシタ科 アマミウシノシタ属 *Dagetichthys marginatus* (Boulenger, 1900)
アマミウシノシタ

KAUM-I, 104207, 219.5 mm SL, Yoron-jima



ササウシノシタ科 アマミウシノシタ属 *Dagetichthys marginatus* (Boulenger, 1900)
アマミウシノシタ



ササウシノシタ科 アマミウシノシタ属 *Dagetichthys marginatus* (Boulenger, 1900)
アマミウシノシタ

オトメウシノシタ ●胸鰭がない●有眼側に虫食い状の白色斑●臀鰭は 39-47 軟条●背鰭は 57-69 軟条●側線は頭部で下方に分枝
ムスメウシノシタ ●胸鰭がない●有眼側の側線上に眼径より大きく、輪郭の不明瞭な褐色斑●臀鰭は 50-54 軟条

アマミウシノシタ ●胸鰭がある●背鰭、臀鰭と尾鰭は連続●有眼側は全体に暗色で、周囲より暗い不明瞭な斑紋がある



KAUM-I, 84262, 65.5 mm SL, Tokuno-shima

ササウシノシタ科 ミナミウシノシタ属 *Pardachirus pavoninus* (Lacepède, 1802)
ミナミウシノシタ



KAUM-I, 84262, 65.5 mm SL, Tokuno-shima

ササウシノシタ科 ミナミウシノシタ属 *Pardachirus pavoninus* (Lacepède, 1802)
ミナミウシノシタ



KAUM-I, 79180, 107.7 mm SL, Amami-oshima

ササウシノシタ科 サザナミウシノシタ属 *Soleichthys heterorhinos* (Bleeker, 1856)
サザナミウシノシタ



KAUM-I, 79180, 107.7 mm SL, Amami-oshima

ササウシノシタ科 サザナミウシノシタ属 *Soleichthys heterorhinos* (Bleeker, 1856)
サザナミウシノシタ



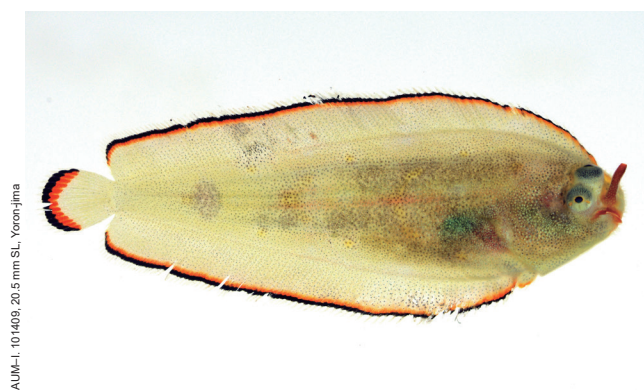
KAUM-I, 62650, 90.7 mm SL, Amami-oshima

ササウシノシタ科 サザナミウシノシタ属 *Soleichthys heterorhinos* (Bleeker, 1856)
サザナミウシノシタ



KAUM-I, 62650, 90.7 mm SL, Amami-oshima

ササウシノシタ科 サザナミウシノシタ属 *Soleichthys heterorhinos* (Bleeker, 1856)
サザナミウシノシタ



KAUM-I, 104408, 20.5 mm SL, Yoron-jima

ササウシノシタ科 サザナミウシノシタ属 *Soleichthys heterorhinos* (Bleeker, 1856)
サザナミウシノシタ



KAUM-I, 104408, 20.5 mm SL, Yoron-jima

ササウシノシタ科 サザナミウシノシタ属 *Soleichthys heterorhinos* (Bleeker, 1856)
サザナミウシノシタ

ミナミウシノシタ ●胸鰭がない●有眼側には円型に近い多数の白色斑と黄色や褐色の小斑点が散在●臀鰭は50-53軟条

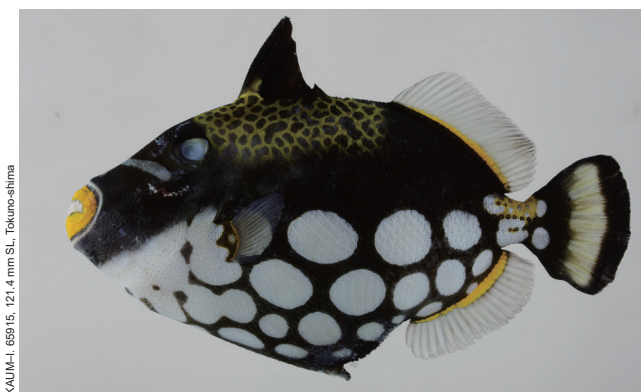
サザナミウシノシタ ●胸鰭がある●背鰭, 臀鰭と尾鰭は分離●有眼側に縞模様●臀鰭は77-87軟条



モンガラカワハギ科 オキハギ属 *Abalistes filamentosus* Matsuura & Yoshino, 2004
イトヒキオキハギ



モンガラカワハギ科 クマドリ属 *Balistapus undulatus* (Park, 1797)
クマドリ (メス)



モンガラカワハギ科 モンガラカワハギ属 *Balistoides conspicillum* (Bloch & Schneider, 1801)
モンガラカワハギ



モンガラカワハギ科 モンガラカワハギ属 *Balistoides viridescens* (Bloch & Schneider, 1801)
ゴマモンガラ



モンガラカワハギ科 クマドリ属 *Balistapus undulatus* (Park, 1797)
クマドリ (オス)



モンガラカワハギ科 モンガラカワハギ属 *Balistoides conspicillum* (Bloch & Schneider, 1801)
モンガラカワハギ



モンガラカワハギ科 モンガラカワハギ属 *Balistoides viridescens* (Bloch & Schneider, 1801)
ゴマモンガラ



モンガラカワハギ科 モンガラカワハギ属 *Balistoides viridescens* (Bloch & Schneider, 1801)
ゴマモンガラ

イトヒキオキハギ ●尾鰭の上葉と下葉の先端は糸状に延長する●
尾柄は縦扁する●頬に3-4列の縦溝がある
クマドリ ●体の地色は緑褐色で多数の橙色の波線が走る●頬は褐色で橙色の波線がない(オス)●頬に橙色の波線がある(メスと幼魚)

モンガラカワハギ ●体は黒く、腹部に大きな円形の模様が多数ある●唇は橙色●眼の直前に橙色の横帯がある
ゴマモンガラ ●上顎を縁取る黒色線は後方に延長する●幼魚の第2背鰭基底にある黒色模様は臀鰭に向かって伸びる

KAUM-I, 108188, 228.3 mm SL, Amami-oshima



モンガラカワハギ科 アミモンガラ属 *Canthidermis maculata* (Bloch, 1786)
アミモンガラ



KAUM-I, 200477, 195.7 mm SL, Amami-oshima

モンガラカワハギ科 アミモンガラ属 *Canthidermis maculata* (Bloch, 1786)
アミモンガラ

KAUM-I, 101800, 251.6 mm SL, Okinoerabu-jima



モンガラカワハギ科 ソロイモンガラ属 *Melichthys niger* (Bloch, 1786)
ソロイモンガラ



KAUM-I, 82572, 128.1 mm SL, Tokuno-shima

モンガラカワハギ科 ソロイモンガラ属 *Melichthys vidua* (Bloch & Schneider, 1801)
クロモンガラ

Yoron-jima (photo by S. Harazaki)



モンガラカワハギ科 ソロイモンガラ属 *Melichthys vidua* (Bloch & Schneider, 1801)
クロモンガラ



KAUM-I, 72398, 203.8 mm SL, Amami-oshima

モンガラカワハギ科 アカモンガラ属 *Odonus niger* (Rüppell, 1836)
アカモンガラ

KAUM-I, 79434, 66.9 mm SL, Amami-oshima



モンガラカワハギ科 アカモンガラ属 *Odonus niger* (Rüppell, 1836)
アカモンガラ



KAUM-I, 79219, 41.4 mm SL, Amami-oshima

モンガラカワハギ科 アカモンガラ属 *Odonus niger* (Rüppell, 1836)
アカモンガラ

アミモンガラ ●体は暗青色で多数の白色点（多くは眼径大）に覆われる●背鰭と臀鰭の前部は延長して、尖る
ソロイモンガラ ●体全体が黒い●背鰭と臀鰭の基底に沿って白色線が走る

クロモンガラ ●体全体が黒い●背鰭と臀鰭は白く、黒色線で縁取られる●尾鰭は桃色
アカモンガラ ●体全体が黒色または暗青色●尾鰭の上葉と下葉の先端は糸状に延長する●尾鰭の後縁は淡青色

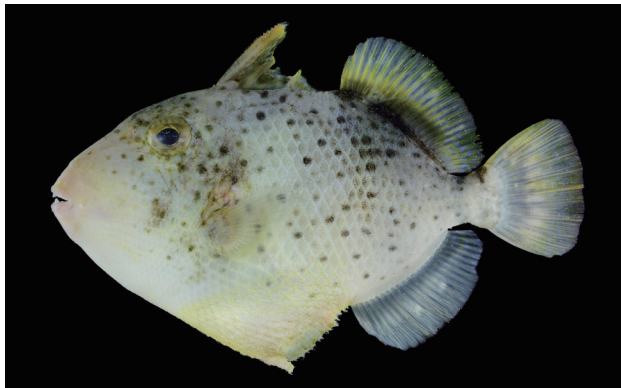
モンガラカワハギ科 Balistidae



KAUM-I, 72409, 212.2 mm SL, Kikai-jima

モンガラカワハギ科 キヘリモンガラ属 *Pseudobalistes flavimarginatus* (Rüppell, 1829)

キヘリモンガラ



KAUM-I, 72001, 70.4 mm SL, Amami-oshima

モンガラカワハギ科 キヘリモンガラ属 *Pseudobalistes flavimarginatus* (Rüppell, 1829)

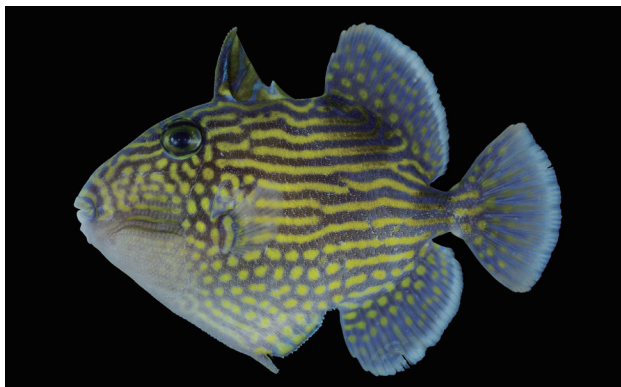
キヘリモンガラ



KAUM-I, 79377, 380.0 mm SL, Amami-oshima

モンガラカワハギ科 キヘリモンガラ属 *Pseudobalistes fuscus* (Bloch & Schneider, 1801)

イソモンガラ



KAUM-I, 79435, 86.9 mm SL, Amami-oshima

モンガラカワハギ科 キヘリモンガラ属 *Pseudobalistes fuscus* (Bloch & Schneider, 1801)

イソモンガラ



KAUM-I, 34446, 122.9 mm SL, Amami-oshima

モンガラカワハギ科 ムラサメモンガラ属 *Rhinecanthus aculeatus* (Linnaeus, 1758)

ムラサメモンガラ



KAUM-I, 71161, 111.7 mm SL, Yoron-jima

モンガラカワハギ科 ムラサメモンガラ属 *Rhinecanthus aculeatus* (Linnaeus, 1758)

ムラサメモンガラ



KAUM-I, 82395, 40.9 mm SL, Tokuno-shima

モンガラカワハギ科 ムラサメモンガラ属 *Rhinecanthus aculeatus* (Linnaeus, 1758)

ムラサメモンガラ



KAUM-I, 90684, 21.9 mm SL, Okinoerabu-jima

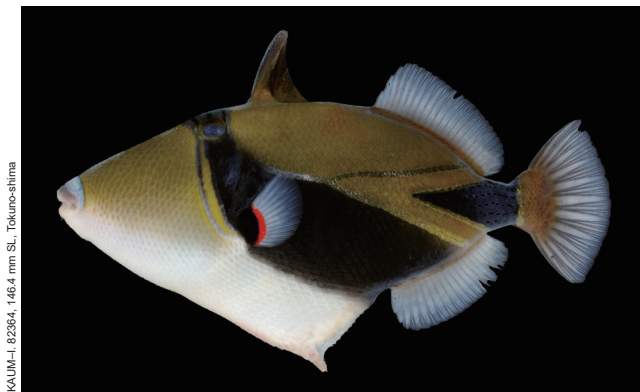
モンガラカワハギ科 ムラサメモンガラ属 *Rhinecanthus aculeatus* (Linnaeus, 1758)

ムラサメモンガラ

キヘリモンガラ ●頬は鱗に覆われない●背鰭, 臀鰭, 尾鰭の縁辺は黄色●幼魚の第2背鰭基底にある黒色模様は腹方に延長しない

イソモンガラ ●尾鰭の上葉と下葉の先端は後方に伸びる●頬の鱗は縦方向に数列に並び●幼魚には淡黄色の縦線や多数の点がある

ムラサメモンガラ ●口角から胸鰭基底の腹縁に向かって橙色の斜線が走る●体側中央から第2背鰭と臀鰭基底に向かって数本の斜帯が走る



KAUM-I. 8284, 146.4 mm SL, Tokuno-shima

モンガラカワハギ科 ムラサメモンガラ属 *Rhinecanthus rectangulus* (Bloch & Schneider, 1801)

タスキモンガラ



KAUM-I. 41157, 45.3 mm SL, Yoron-jima

モンガラカワハギ科 ムラサメモンガラ属 *Rhinecanthus rectangulus* (Bloch & Schneider, 1801)

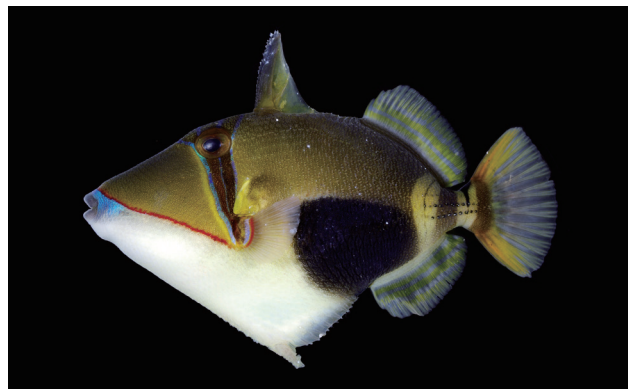
タスキモンガラ



KAUM-I. 82473, 71.1 mm SL, Tokuno-shima

モンガラカワハギ科 ムラサメモンガラ属 *Rhinecanthus verrucosus* (Linnaeus, 1758)

クラカケモンガラ



KAUM-I. 82111, 70.0 mm SL, Tokuno-shima

モンガラカワハギ科 ムラサメモンガラ属 *Rhinecanthus verrucosus* (Linnaeus, 1758)

クラカケモンガラ



KAUM-I. 51318, 57.8 mm SL, Yoron-jima

モンガラカワハギ科 ムラサメモンガラ属 *Rhinecanthus verrucosus* (Linnaeus, 1758)

クラカケモンガラ



KAUM-I. 51377, 138.7 mm SL, Yoron-jima

モンガラカワハギ科 メガネハギ属 *Sufflamen bursa* (Bloch & Schneider, 1801)

ムスメハギ



KAUM-I. 79220, 39.4 mm SL, Amami-oshima

モンガラカワハギ科 メガネハギ属 *Sufflamen bursa* (Bloch & Schneider, 1801)

ムスメハギ



Yoron-jima (photo by S. Harazaki)

モンガラカワハギ科 メガネハギ属 *Sufflamen bursa* (Bloch & Schneider, 1801)

ムスメハギ

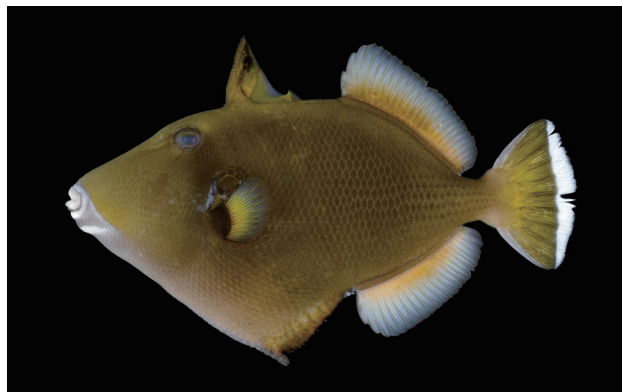
タスキモンガラ ●眼から鰓孔を通り、臀鰭基底前部に向かう幅広い黒色の斜帯がある●尾柄に楔形をした黒色模様がある
クラカケモンガラ ●体側の腹側に大きな楕円状の黒色模様がある●口角から胸鰭基底の腹縁に向かって赤色の斜線が走る

ムスメハギ ●胸鰭より後ろの体側に多数の縦列を形成する小棘がある●第1背鰭基底から眼を通り、胸鰭基底に至る弧状の暗褐色線（幼魚では橙黄色）がある



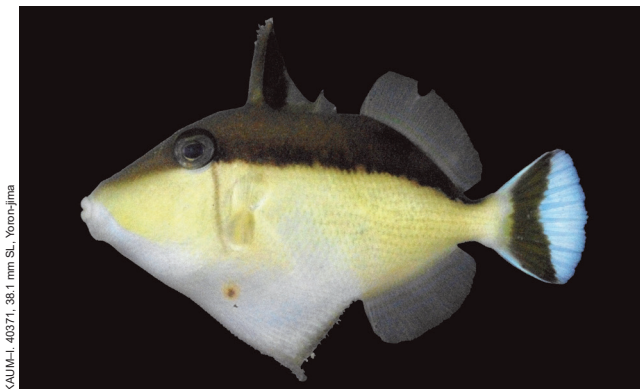
KAUM-I, 82252, 122.9 mm SL, Tokuno-shima

モンガラカワハギ科 メガネハギ属 *Sufflamen chrysopteron* (Bloch & Schneider, 1801)
ツマジロモンガラ



KAUM-I, 82251, 116.5 mm SL, Tokuno-shima

モンガラカワハギ科 メガネハギ属 *Sufflamen chrysopteron* (Bloch & Schneider, 1801)
ツマジロモンガラ



KAUM-I, 40371, 38.1 mm SL, Yoron-jima

モンガラカワハギ科 メガネハギ属 *Sufflamen chrysopteron* (Bloch & Schneider, 1801)
ツマジロモンガラ



KAUM-I, 45788, 203.3 mm SL, Yoron-jima

モンガラカワハギ科 メガネハギ属 *Sufflamen fraenatum* (Latreille, 1804)
メガネハギ (オス)



KAUM-I, 72002, 66.7 mm SL, Amami-oshima

モンガラカワハギ科 メガネハギ属 *Sufflamen fraenatum* (Latreille, 1804)
メガネハギ



Yoron-jima (photo by S. Harazaki)

モンガラカワハギ科 ナメモンガラ属 *Xanthichthys auromarginatus* (Bennett, 1832)
ホシモンガラ (メス)



KAUM-I, 51474, 264.1 mm SL, Yoron-jima

モンガラカワハギ科 ナメモンガラ属 *Xanthichthys caeruleolineatus* Randall, Matsuura & Zama, 1978
アオスジモンガラ

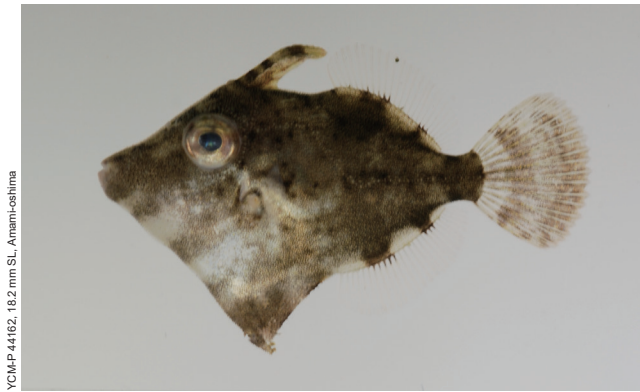


FRUM 43046, 140.4 mm SL, Yoron-jima

モンガラカワハギ科 ナメモンガラ属 *Xanthichthys lineopunctatus* (Hollard, 1854)
スジナメモンガラ

ツマジロモンガラ ●体は暗褐色●尾鰭の後縁は白く縁取られる●
幼魚では眼より下の体側は白い
メガネハギ ●体は褐色●オスには口角から斜め下に走る淡黄色線
があるが、メスにはない●幼魚では眼より下の体側は白い
ホシモンガラ ●頬に 5 列の縦溝がある●体は淡褐色で、多数の白
色点が縦列を形成する●背鰭、臀鰭、尾鰭の縁はメスでは暗赤
色で、オスでは黄色で縁取られる

アオスジモンガラ ●頬に 6 列の縦溝がある●体の背側は茶色を帯
びた橙色で腹側は白色●体側中央を赤く縁取られた淡青色線が
縦走る
スジナメモンガラ ●頬に 3 列の縦溝がある●体側の背側に暗褐色
線が数本縦走る●体側の腹側では暗褐色点が緩やかに弧を描
いて並ぶ



YCM-P 44162, 18.2 mm SL, Amami-oshima

カワハギ科 フチドリカワハギ属 *Acreichthys tomentosus* (Linnaeus, 1758)
フチドリカワハギ



KAUM-I, 72436, 362.5 mm SL, Amami-oshima

カワハギ科 ウスバハギ属 *Aluterus scriptus* (Osbeck, 1765)
ソウシハギ



KAUM-I, 82189, 231.9 mm SL, Tokuno-shima

カワハギ科 センウマヅラハギ属 *Cantherhines dumerilii* (Hollard, 1854)
ハクセイハギ



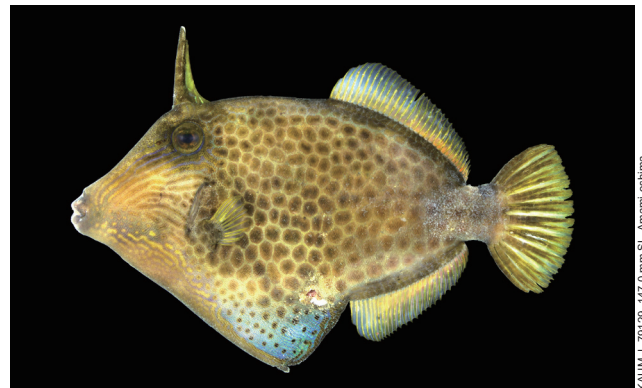
KAUM-I, 72410, 197.9 mm SL, Kikai-jima

カワハギ科 センウマヅラハギ属 *Cantherhines dumerilii* (Hollard, 1854)
ハクセイハギ



Kakeroma-jima (photo by K. Hagiwara)

カワハギ科 センウマヅラハギ属 *Cantherhines fronticinctus* (Günther, 1867)
メガネウマヅラハギ



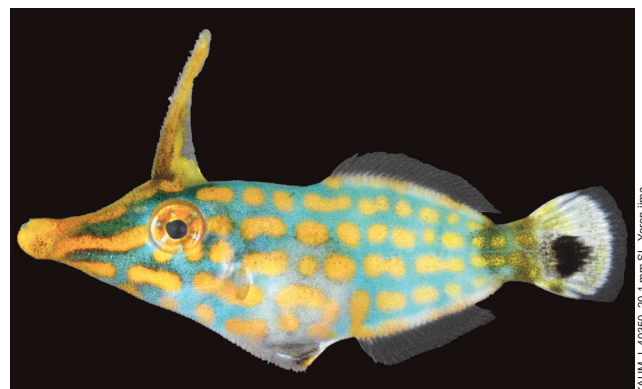
KAUM-I, 79128, 147.0 mm SL, Amami-oshima

カワハギ科 センウマヅラハギ属 *Cantherhines pardalis* (Rüppell, 1837)
アミメウマヅラハギ



KAUM-I, 57500, 112.7 mm SL, Amami-oshima

カワハギ科 センウマヅラハギ属 *Cantherhines pardalis* (Rüppell, 1837)
アミメウマヅラハギ



KAUM-I, 40350, 20.1 mm SL, Yoron-jima

カワハギ科 テングカワハギ属 *Oxymonacanthus longirostris* (Bloch & Schneider, 1801)
テングカワハギ

フチドリカワハギ ●眼の直下から臀鰭前部背方までの体側を不規則な1白色線が縦走する●腹部膜状部の後端にある鞘状鱗は太く、頑丈で、背腹方向に動く
ソウシハギ ●尾鰭は大きく、頭長より長い●体は淡褐色で、淡青色の虫食い模様や淡青色点に覆われる
ハクセイハギ ●体は暗褐色●背鰭、臀鰭、尾鰭は暗黄色●尾柄に逆向棘が縦に2列に並び

メガネウマヅラハギ ●眼の直前を横切る暗褐色帯がある●尾鰭の後方は暗褐色で、前方は白い●尾鰭の付け根は暗褐色で、その直前に白色横帯がある
アミメウマヅラハギ ●体は暗褐色で、亀甲模様を形成する多数の淡黄色線に覆われる●尾鰭に模様はない
テングカワハギ ●吻は前方に長く伸びる●体は緑青色で多数の橙色の長楕円形の模様や点に覆われる●腹部膜状部は小さく黒い

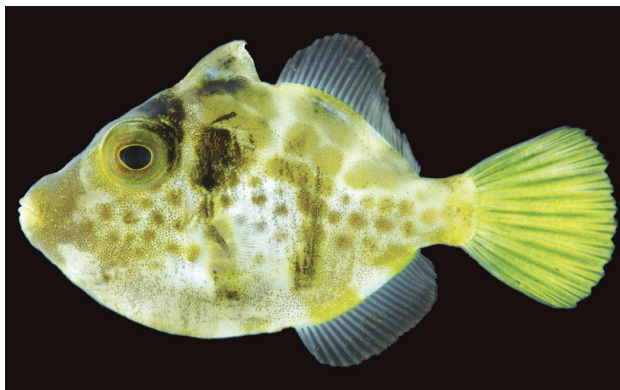
カワハギ科 Monacanthidae

KAUM-I, 82197, 57.5 mm SL, Tokuno-shima



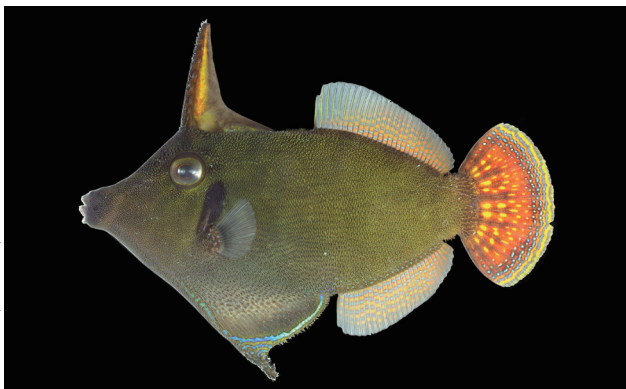
カワハギ科 ノコギリハギ属 *Paraluteres prionurus* (Bleeker, 1851)
ノコギリハギ

KAUM-I, 48105, 19.8 mm SL, Yoron-jima



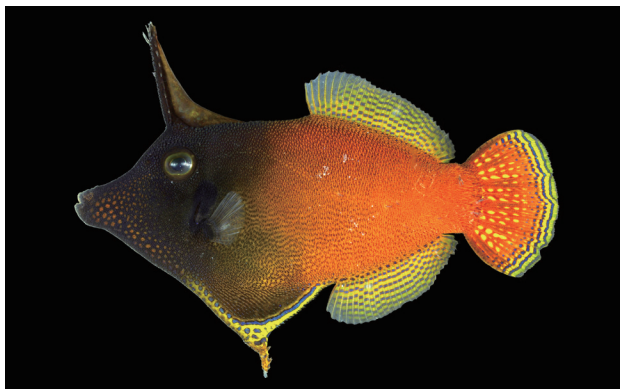
カワハギ科 ノコギリハギ属 *Paraluteres prionurus* (Bleeker, 1851)
ノコギリハギ

KAUM-I, 66573, 57.3 mm SL, Tokuno-shima



カワハギ科 ニシキカワハギ属 *Pervagor janthinosoma* (Bleeker 1854)
ニシキカワハギ

KAUM-I, 72175, 74.1 mm SL, Amami-oshima



カワハギ科 ニシキカワハギ属 *Pervagor melanocephalus* (Bleeker, 1853)
ヌリワケカワハギ

KAUM-I, 57561, 67.7 mm SL, Amami-oshima



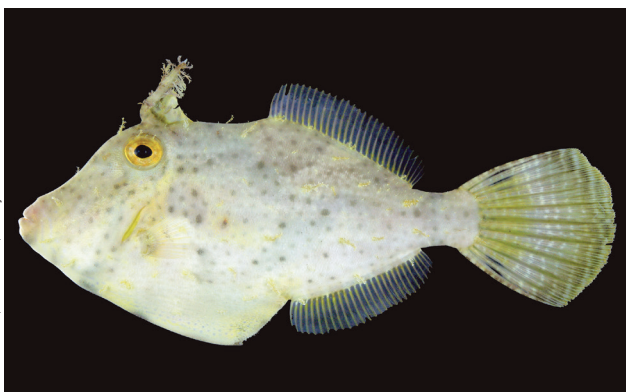
カワハギ科 ニシキカワハギ属 *Pervagor nigrolineatus* (Herre, 1927)
タテジマカワハギ (オス)

KAUM-I, 57574, 14.9 mm SL, Amami-oshima



カワハギ科 ニシキカワハギ属 *Pervagor nigrolineatus* (Herre, 1927)
タテジマカワハギ

KAUM-I, 51413, 114.4 mm SL, Yoron-jima



カワハギ科 コクテンハギ属 *Pseudomonacanthus macrurus* (Bleeker, 1856)
コクテンハギ

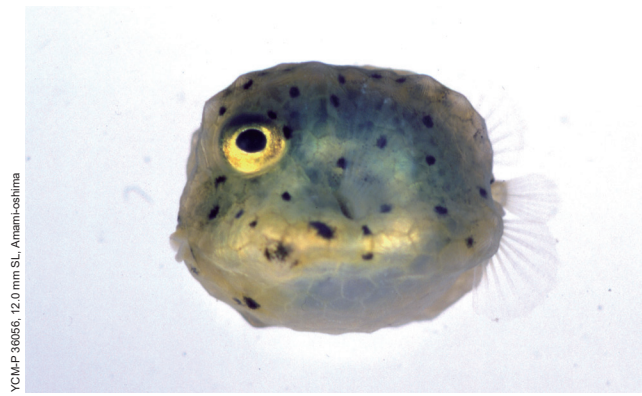
KAUM-I, 111776, 228.3 mm SL, Amami-oshima



カワハギ科 ウマヅラハギ属 *Thamnaconus modestoides* (Barnard, 1927)
キビレカワハギ

ノコギリハギ ●第1背鰭は鰭膜で体の背縁に繋がっているため、十分に起こすことができない●体側に2個の大きな鞍状黒色模様があり、体腹方まで伸びる
ニシキカワハギ ●体は胸鰭より前ではやや暗青色、後方ではやや黄緑色を帯びる●尾鰭の中央部は赤色または橙色、縁辺部に橙色の波状模様がある
ヌリワケカワハギ ●体は胸鰭より前が暗褐色、胸鰭より後方では赤橙色か橙色●背鰭と臀鰭は黄色で、褐色点が縦に線状に並び

タテジマカワハギ ●体は褐色で、多数の褐色縦線に覆われる●眼の直下から臀鰭起部背方まで、体側を白色縦線が走る●オスの第2背鰭前部の軟条は糸状に伸びる
コクテンハギ ●体は淡褐色で多数の黒色点に覆われる●尾鰭には暗褐色点が波状に並び●腹部膜状部の後端にある鞍状鱗は不動
キビレカワハギ ●体は淡褐色●すべての鰭条は暗黄色●鰓孔は前方に傾き、眼の前半部下方にある●腹鰭後端にある鞍状鱗は不動



YCM-P 30056, 12.0 mm SL, Amami-oshima

ハコフグ科 コンゴウフグ属 *Lactoria cornuta* (Linnaeus, 1758)
コンゴウフグ



KAUM-I, 63860, 286.6 mm SL, Amami-oshima

ハコフグ科 ハコフグ属 *Ostracion cubicum* Linnaeus, 1758
ミナミハコフグ (オス)



KAUM-I, 83483, 114.6 mm SL, Amami-oshima

ハコフグ科 ハコフグ属 *Ostracion cubicum* Linnaeus, 1758
ミナミハコフグ (メス)



KAUM-I, 38775, 73.0 mm SL, Yoron-jima

ハコフグ科 ハコフグ属 *Ostracion cubicum* Linnaeus, 1758
ミナミハコフグ (メス)



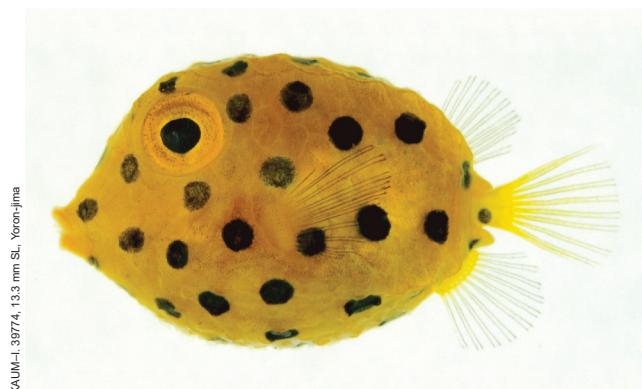
KAUM-I, 79352, 25.2 mm SL, Amami-oshima

ハコフグ科 ハコフグ属 *Ostracion cubicum* Linnaeus, 1758
ミナミハコフグ



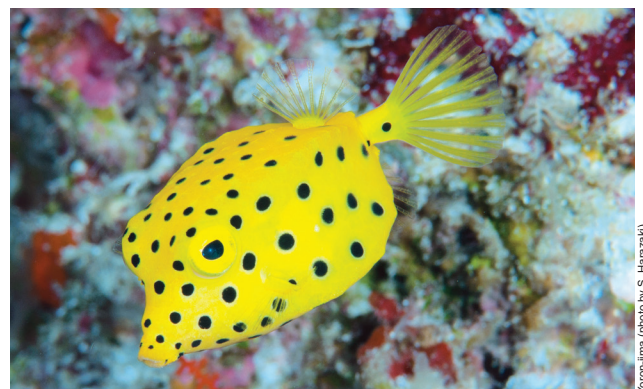
KAUM-I, 90682, 15.4 mm SL, Okinoerabu-jima

ハコフグ科 ハコフグ属 *Ostracion cubicum* Linnaeus, 1758
ミナミハコフグ



KAUM-I, 39774, 13.3 mm SL, Yoron-jima

ハコフグ科 ハコフグ属 *Ostracion cubicum* Linnaeus, 1758
ミナミハコフグ



Yoron-jima (photo by S. Harazaki)

ハコフグ科 ハコフグ属 *Ostracion cubicum* Linnaeus, 1758
ミナミハコフグ

コンゴウフグ ●背鰭 9 軟条, 胸鰭 11 軟条●体の横断面は背腹方向にやや長い四角形●成魚には眼の前方に長い棘があり, 体甲の後腹方から後方に伸びる大きな棘がある

ミナミハコフグ ●成魚では, 体は黄色を帯びた褐色で, 2-3 個の黒色点で囲まれる白色点に覆われる●幼魚では, 体は鮮黄色で, 眼径よりやや小さい黒色点に覆われる

ハコフグ科 Ostraciidae



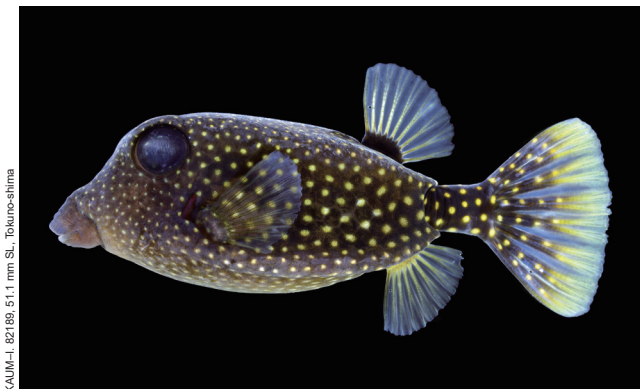
KAUM-I, 40155, 104.0 mm SL, Yoron-jima

ハコフグ科 ハコフグ属 *Ostracion meleagris* Shaw, 1796
クロハコフグ (オス)



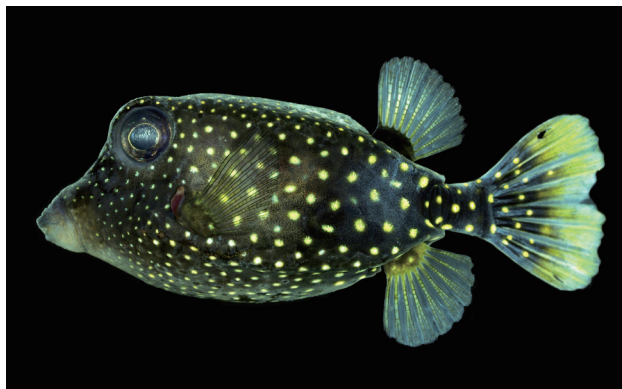
KAUM-I, 90438, 91.5 mm SL, Okinoerabu-jima

ハコフグ科 ハコフグ属 *Ostracion meleagris* Shaw, 1796
クロハコフグ (オス)



KAUM-I, 82188, 51.1 mm SL, Tokuro-shima

ハコフグ科 ハコフグ属 *Ostracion meleagris* Shaw, 1796
クロハコフグ (メス)



KAUM-I, 73288, 32.3 mm SL, Amami-oshima

ハコフグ科 ハコフグ属 *Ostracion meleagris* Shaw, 1796
クロハコフグ (メス)



Yoron-jima (photo by S. Harazaki)

ハコフグ科 ハコフグ属 *Ostracion meleagris* Shaw, 1796
クロハコフグ (オス)



Yoron-jima (photo by S. Harazaki)

ハコフグ科 ハコフグ属 *Ostracion meleagris* Shaw, 1796
クロハコフグ (メス)

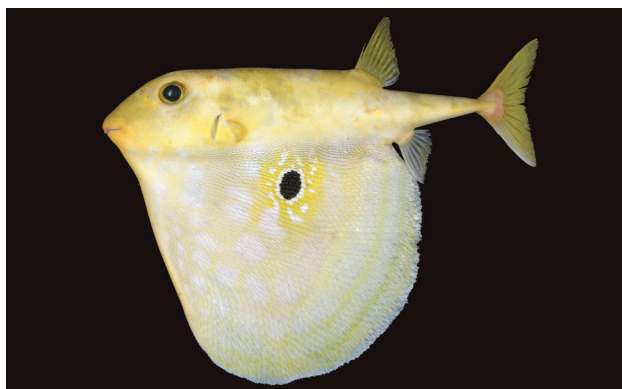
ウチワフグ科 Triodontidae

松浦啓一



KAUM-I, 70906, 380.7 mm SL, Yoron-jima

ウチワフグ科 ウチワフグ属 *Triodon macropterus* Lesson, 1829
ウチワフグ



KAUM-I, 41221, 306.6 mm SL, Yoron-jima

ウチワフグ科 ウチワフグ属 *Triodon macropterus* Lesson, 1829
ウチワフグ

クロハコフグ ●オスの体は暗青色で、体側に多数の橙色点があり、体背側縁を橙色縦線が走る●メスの体は黒色で多数の淡橙色または白色の点に覆われる

ウチワフグ ●尾柄は縦扁する●尾鰭は湾入する●腹部膜状部は大きく、黒色眼状斑をもつ



KAUM-I, 79348, 226.0 mm SL, Amami-oshima

フグ科 モヨウフグ属 *Arothron hispidus* (Linnaeus, 1758)

サザナミフグ



KAUM-I, 82574, 211.7 mm SL, Tokuno-shima

フグ科 モヨウフグ属 *Arothron hispidus* (Linnaeus, 1758)

サザナミフグ



KAUM-I, 34352, 92.8 mm SL, Amami-oshima

フグ科 モヨウフグ属 *Arothron hispidus* (Linnaeus, 1758)

サザナミフグ



KAUM-I, 71179, 77.6 mm SL, Yoron-jima

フグ科 モヨウフグ属 *Arothron hispidus* (Linnaeus, 1758)

サザナミフグ



KAUM-I, 48110, 23.6 mm SL, Yoron-jima

フグ科 モヨウフグ属 *Arothron hispidus* (Linnaeus, 1758)

サザナミフグ



YCM-P, 46116, 33.7 mm SL, Amami-oshima

フグ科 モヨウフグ属 *Arothron manilensis* (Marion de Procé, 1822)

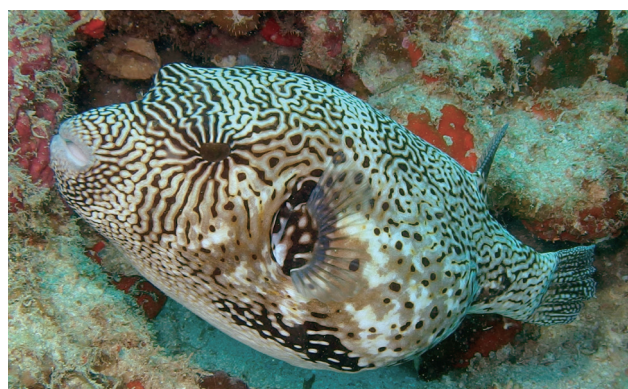
スジモヨウフグ



KAUM-I, 89588, 47.7 mm SL, Amami-oshima

フグ科 モヨウフグ属 *Arothron mappa* (Lesson, 1831)

ケショウフグ



Yui-kojima (photo by K. Hagiwara)

フグ科 モヨウフグ属 *Arothron mappa* (Lesson, 1831)

ケショウフグ

サザナミフグ ●体は茶色を帯びた暗緑色で、多数の白色点に覆われる●数本の黒色線が腹部を縦走する個体が多い●腹部に黒色横帯が4－5本ある

スジモヨウフグ ●体は灰色で、多数の暗褐色線が縦走する●尾鰭は黄色を帯びた灰色で、黒色に縁取られる

ケショウフグ ●体の地色は淡褐色または灰色で、多数の黒色点や不規則な模様に覆われる●眼から多くの暗褐色線が放射状に走る

フグ科 Tetraodontidae



KAUM-I, 79126, 165.2 mm SL, Amami-oshima

フグ科 モヨウフグ属 *Arothron nigropunctatus* (Bloch & Schneider, 1801)

コクテンフグ



KAUM-I, 70859, 129.5 mm SL, Yoron-jima

フグ科 モヨウフグ属 *Arothron nigropunctatus* (Bloch & Schneider, 1801)

コクテンフグ



KAUM-I, 72338, 87.9 mm SL, Yoron-jima

フグ科 モヨウフグ属 *Arothron nigropunctatus* (Bloch & Schneider, 1801)

コクテンフグ



KAUM-I, 51417, 45.8 mm SL, Yoron-jima

フグ科 モヨウフグ属 *Arothron stellatus* (Anonymous, 1798)

モヨウフグ



KAUM-I, 45980, 58.3 mm SL, Yoron-jima

フグ科 キタマクラ属 *Canthigaster amboinensis* (Bleeker, 1864)

ゴマフキンチャクフグ



KAUM-I, 82543, 25.2 mm SL, Tokuno-shima

フグ科 キタマクラ属 *Canthigaster amboinensis* (Bleeker, 1864)

ゴマフキンチャクフグ



KAUM-I, 55127, 69.6 mm SL, Yoron-jima

フグ科 キタマクラ属 *Canthigaster axiologa* Whitley, 1931

ハナキンチャクフグ



KAUM-I, 79232, 39.0 mm SL, Amami-oshima

フグ科 キタマクラ属 *Canthigaster axiologa* Whitley, 1931

ハナキンチャクフグ

コクテンフグ ●体の地色は灰色、淡褐色、あるいは暗黄色で、多くの黒色点に覆われる●黄化個体が時々出現するが、口の周囲は黒い

モヨウフグ ●成魚の体の地色は白色で、多数の黒色点に覆われるため、網目模様に見える●幼魚の腹部は黒く、黄色の不規則な線に覆われる

ゴマフキンチャクフグ ●体は褐色で、多数の青色点に覆われる●眼から放射状に青色線が走る●吻の背部を多数の青色線が走る

ハナキンチャクフグ ●体は白く、4本の暗褐色の鞍状帯が背部にある●鞍状帯は橙黄色や淡青色の点や短い線で縁取られる



Anami-oshima (photo by K. Hagiwara)

フグ科 キタマクラ属 *Canthigaster epilampra* (Jenkins, 1903)
モンキンチャクフグ



KAUM-I, 62576, 56.7 mm SL, Anami-oshima

フグ科 キタマクラ属 *Canthigaster janthinoptera* (Bleeker, 1855)
シボリキンチャクフグ



KAUM-I, 39873, 54.1 mm SL, Yoron-jima

フグ科 キタマクラ属 *Canthigaster janthinoptera* (Bleeker, 1855)
シボリキンチャクフグ



KAUM-I, 82185, 52.4 mm SL, Tokuro-shima

フグ科 キタマクラ属 *Canthigaster janthinoptera* (Bleeker, 1855)
シボリキンチャクフグ



KAUM-I, 24267, 52.1 mm SL, Anami-oshima

フグ科 キタマクラ属 *Canthigaster janthinoptera* (Bleeker, 1855)
シボリキンチャクフグ



KAUM-I, 50827, 49.1 mm SL, Yoron-jima

フグ科 キタマクラ属 *Canthigaster janthinoptera* (Bleeker, 1855)
シボリキンチャクフグ



KAUM-I, 51332, 24.2 mm SL, Yoron-jima

フグ科 キタマクラ属 *Canthigaster janthinoptera* (Bleeker, 1855)
シボリキンチャクフグ



KAUM-I, 62559, 44.7 mm SL, Anami-oshima

フグ科 キタマクラ属 *Canthigaster* sp.
シボリキンチャクフグ近似種

モンキンチャクフグ ●眼より背方の体側は褐色で、淡青色の点や線に覆われる●眼から放射状に多数の淡青色線が走る●胸鰭基部の背縁付近に淡青色腺で縁取られた 1 黄色点がある
シボリキンチャクフグ ●体は赤褐色で多数の白色点に覆われる●眼から多数の淡青色線が放射状に走る●鰭に点や模様はない

シボリキンチャクフグ近似種 ●シボリキンチャクフグに似るが、尾柄後部と吻に赤褐色の縦線が走ることで異なる

フグ科 Tetraodontidae



KAUM-I, 57509, 80.4 mm SL, Amami-oshima

フグ科 キタマクラ属 *Canthigaster valentini* (Bleeker, 1853)

シマキンチャクフグ



KAUM-I, 71076, 77.3 mm SL, Yoron-jima

フグ科 キタマクラ属 *Canthigaster valentini* (Bleeker, 1853)

シマキンチャクフグ



KAUM-I, 82253, 68.9 mm SL, Tokuno-shima

フグ科 キタマクラ属 *Canthigaster valentini* (Bleeker, 1853)

シマキンチャクフグ



KAUM-I, 61127, 28.0 mm SL, Amami-oshima

フグ科 キタマクラ属 *Canthigaster valentini* (Bleeker, 1853)

シマキンチャクフグ



KAUM-I, 66503, 43.3 mm SL, Tokuno-shima

フグ科 オキナワフグ属 *Chelonodon patoca* (Hamilton, 1822)

オキナワフグ



KAUM-I, 72448, 649.5 mm SL, Amami-oshima

フグ科 サバフグ属 *Lagocephalus scleratus* (Gmelin, 1789)

センニンフグ



KAUM-I, 79473, 31.4 mm SL, Amami-oshima

フグ科 トラフグ属 *Takifugu alboplumbeus* (Richardson, 1845)

クサフグ



KAUM-I, 61100, 90.5 mm SL, Amami-oshima

フグ科 シッポフグ属 *Torquigener albomaculosus* Matsura, 2014

アマミホシゾラフグ

シマキンチャクフグ ●体は白く、多数の黄褐色点に覆われる●体の背側に黒色横帯が4本あり、中央の2本は腹部まで延長する●尾鰭は黄色

オキナワフグ ●体の背面と側面は淡緑褐色で、多数の眼径大の白色点に覆われる●体腹側縁を1黄色線が縦走する●尾鰭は濁りのある淡黄色

センニンフグ ●尾柄は縦扁する●体側を幅広い銀白色帯が縦走する●眼より背方の体は褐色で、多数の黒色点に覆われる

クサフグ ●眼より背方の体は暗緑色で、多数の白色点に覆われる●胸鰭後部付近の体側に大きな黒色紋がある●尾鰭は橙黄色

アマミホシゾラフグ ●胸鰭基部より背方の体は褐色で、多数の白色点に覆われる●胸鰭基部より腹方の体は白色



KAUM-I. 82413. 350.9 mm SL, Tokuno-shima

ハリセンボン科 イシガキフグ属 *Chilomycterus reticulatus* (Linnaeus, 1758)

イシガキフグ



KAUM-I. 82573. 183.6 mm SL, Tokuno-shima

ハリセンボン科 ハリセンボン属 *Diodon holocanthus* Linnaeus, 1758

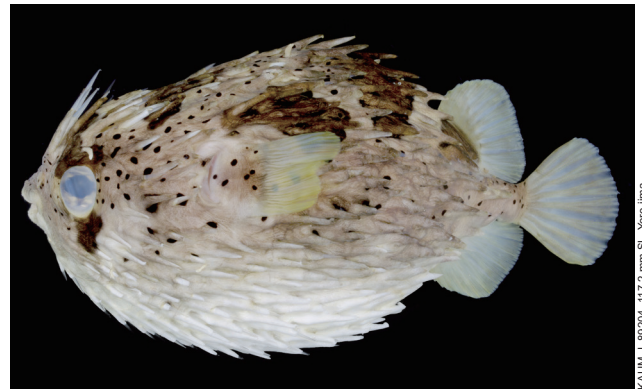
ハリセンボン



KAUM-I. 89273. 165.7 mm SL, Uke-jima

ハリセンボン科 ハリセンボン属 *Diodon holocanthus* Linnaeus, 1758

ハリセンボン



KAUM-I. 89204. 117.2 mm SL, Yoro-jima

ハリセンボン科 ハリセンボン属 *Diodon holocanthus* Linnaeus, 1758

ハリセンボン



KAUM-I. 98756. 254.3 mm SL, Tokuno-shima

ハリセンボン科 ハリセンボン属 *Diodon hystrix* Linnaeus, 1758

ネズミフグ



KAUM-I. 79312. 333.0 mm SL, Amami-oshima

ハリセンボン科 ハリセンボン属 *Diodon liturosus* Shaw, 1804

ヒトヅラハリセンボン



KAUM-I. 89232. 179.4 mm SL, Uke-jima

ハリセンボン科 ハリセンボン属 *Diodon liturosus* Shaw, 1804

ヒトヅラハリセンボン



KAUM-I. 89219. 144.5 mm SL, Amami-oshima

ハリセンボン科 ハリセンボン属 *Diodon liturosus* Shaw, 1804

ヒトヅラハリセンボン

イシガキフグ ●体を覆う大きな棘は不動●体背面と側面は褐色を帯びた灰色で、多数の黒色点に覆われる

ハリセンボン ●体を覆う大きな棘を立てることができる●体背面に縁取りのない4個の大きな暗褐色斑がある●鰓孔の直前には暗褐色斑がない

ネズミフグ ●体を覆う大きな棘を立てることができる●体は淡灰色か淡褐色で、多数の黒色点に覆われる

ヒトヅラハリセンボン ●体を覆う大きな棘を立てることができる●体背面に淡色の縁取りがある5個の大きな暗褐色斑がある●鰓孔の直前に背腹方向に伸びた暗褐色斑がある

著者

稲葉智樹 Tomoki Inaba

1992年、兵庫県生まれ。元鹿児島大学大学院水産学研究科。松田産業株式会社。専門はオニオコゼ科魚類の分類学。

岩坪洸樹 Hiroki Iwatsubo

1989年、鹿児島県生まれ。鹿児島水圏生物博物館・代表理事。専門はスズメダイ科魚類の分類学。

上城拓也 Takuya Uejo

1987年、鹿児島県生まれ。鹿児島大学大学院水産学研究科・1年。専門はチョウチンウオ科魚類の分類学。

遠藤広光 Hiromitsu Endo

1964年、福岡県生まれ。博士（水産学）。高知大学理工学部生物科学科・教授。専門は底生性魚類の分類学・タラ目魚類の系統学。

岡本 誠 Makoto Okamoto

1974年、京都府生まれ。博士（水産学）。水産研究・教育機構 開発調査センター・研究員。専門はヤセムツ科などの中深層性魚類と仔稚魚の分類学。

川路由人 Yoshito Kawaji

1994年、鹿児島県生まれ。元鹿児島大学水産学部。京都市役所畜水産（水産）課。専門はハタ科魚類の分類学。

川間公達 Kimitatsu Kawama

1995年、東京都生まれ。鹿児島大学大学院水産学研究科・2年。専門はフサカサゴ科魚類の分類学。

木村清志 Seishi Kimura

1953年、京都府生まれ。農学博士。三重大学大学院生物資源学研究科水産実験所・教授。現在の専門はトウゴロウイワシ科、アジ科、ヒイラギ科の分類学。

栗岩 薫 Kaoru Kuriwa

1974年、神奈川県生まれ。博士（農学）。国立科学博物館・非常勤研究員。専門はアイゴ科やハタ科の分子系統地理学。

クント・ウィボウ Kunto Wibowo

1986年、インドネシア生まれ。元鹿児島大学大学院水産学研究科。インドネシア科学院。専門はスズメダイ科魚類の分類学。

小枝圭太 Keita Koeda

1986年、京都府生まれ。博士（理学）。台湾国立海洋生物博物館・JSPS 海外特別研究員。専門はハタンポ科魚類の分類・生態学。

桜井 雄 You Sakurai

1969年、奈良県生まれ。沖縄環境調査株式会社。専門は熱帯性魚類の分類学。

篠原現人 Gento Shinohara

1964年、島根県生まれ。博士（水産学）。国立科学博物館動物研究部・研究主幹。専門は深海性魚類の分類学。

シリカンヤ チュンタナウォン Sirikanya Chungthanawong

1980年、タイ生まれ。鹿児島大学大学院連合農学研究科・3年。専門はハオコゼ科魚類の分類学。

瀬能 宏 Hiroshi Senou

別掲

田代郷国 Satokuni Tashiro

1990年、東京都生まれ。鹿児島大学大学院連合農学研究科・3年。専門はヘビギンポ科魚類の分類学。

中江雅典 Masanori Nakae

別掲

中村潤平 Junpei Nakamura

1995年、京都府生まれ。鹿児島大学大学院水産学研究科・1年。専門はイトヨリダイ科魚類の分類学。

中山直英 Naohide Nakayama

1984年、長野県生まれ。博士（理学）。東海大学海洋学部海洋生物学科・特任助教。専門はソコダラ科魚類の分類学。

萩原清司 Kiyoshi Hagiwara

別掲

畑 晴陵 Harutaka Hata

1991年、ドイツ生まれ。鹿児島大学大学院連合農学研究科・3年。専門はニシン目魚類の分類学。

原口百合子 Yuriko Haraguchi

1962年、鹿児島県生まれ。鹿児島大学総合研究博物館ボランティア。

萬代あゆみ Ayumi Bandai

1995年、愛媛県生まれ。鹿児島大学大学院水産学研究科・2年。専門はヒメジ科魚類の分類学。

日比野友亮 Yusuke Hibino

1988年、愛知県生まれ。博士（学術）。北九州市立自然史・歴史博物館・学芸員。専門はウミヘビ科魚類の分類学。

福井美乃 Yoshino Fukui

1990年、鹿児島県生まれ。鹿児島大学大学院連合農学研究科・3年。専門はベラ科魚類の分類学。

藤原恭司 Kyoji Fujiwara

1994年、岡山県生まれ。鹿児島大学大学院水産学研究科・2年。専門はウバウオ科魚類の分類学。

松浦啓一 Keiichi Matsuura

1948年、東京都生まれ。水産学博士。国立科学博物館・名誉研究員。専門はフグ目魚類の分類学。

松沼瑞樹 Mizuki Matsunuma

1986年、栃木県生まれ。博士（農学）。近畿大学農学部環境管理学科・助教。専門はミノカサゴ亜科魚類の分類学。

武藤望生 Nozomu Muto

1986年、岐阜県生まれ。博士（農学）。東海大学生物学部海洋生物科学科・特任講師。専門は魚類の分子系統地理学。

本村浩之 Hiroyuki Motomura

別掲

餅田 樹 Itsuki Mochida

2001年、鹿児島県生まれ。鹿児島高等学校・2年。徳之島の魚類相を研究中。

森下悟至 Satoshi Morishita

1996年、和歌山県生まれ。鹿児島大学大学院水産学研究科・1年。専門はメバル科魚類の分類学。

吉田朋弘 Tomohiro Yoshida

1986年、大阪府生まれ。水産研究・教育機構 西海区水産研究所・研究支援職員。専門はテンジクダイ科魚類の分類学。

本村浩之 Hiroyuki Motomura

1973 年，静岡県生まれ。博士（農学）。国立科学博物館，オーストラリア博物館を経て，現在，鹿児島大学総合研究博物館，教授（水産学研究科と大学院連合農学研究科を兼任）。日本魚類学会代議員，かごしま水族館評議員，鹿児島県自然環境保全協会理事，オーストラリア博物館客員研究員，桜島・錦江湾ジオパーク推進協議会委員，フィリピン生物分類学雑誌編集理事，日本生物地理学会評議員，国際自然保護連合種の保存専門委員。専門は魚類分類学で，フサカサゴ科を中心に熱帯性魚類の分類と生物地理を研究。最近では ASEAN 諸国と連携した魚類多様性調査を推進するとともに，南日本の魚類相解明を目指して研究を行っている。主な編著・監修書に『Threadfins of the world (family Polynemidae), 2004 年』，『魚類標本の作製と管理マニュアル, 2009 年』，『Fishes of Yakushima Island, 2010 年』，『Fishes of Terengganu, 2011 年』，『日本のべら大図鑑, 2012 年』，『硫黄島・竹島の魚類, 2013 年』，『Fishes of northern Gulf of Thailand, 2013 年』，『与論島の魚類, 2014 年』，『学研の図鑑 LIVE・魚, 2015 年』，『南九州類娃の海水魚, 2016 年』，『鹿児島市の川魚図鑑, 2016 年』，『Market fishes of Panay, 2017 年』，『鹿児島湾の魚類, 2017 年』，『内之浦の魚類, 2018 年』などがある。

萩原清司 Kiyoshi Hagiwara

1963 年，神奈川県生まれ。（株）江ノ島水族館，鹿島建設技術研究所，（株）海洋バイオテクノロジー研究所を経て，現在，横須賀市自然・人文博物館，学芸主査。日本魚類学会会員。専門は魚類分類学，海産無脊椎動物学で，三浦半島周辺の海洋生物相の研究を行うほか，30 年間にわたって奄美大島周辺海域の魚類相調査を行っている。主な編著（共編・著を含む）・監修書に『観賞魚解剖図鑑, 1997 年』，『日本の海水魚, 2008 年』，『小学館の図鑑 NEO：飼育と観察, 2008 年』，『小学館の図鑑 NEO ポケット：魚, 2010 年』，『日本産魚類検索：全種の同定，第三版, 2013 年』，『新装版，野外毒本, 2014 年』，『小学館の図鑑 NEO：新版，魚, 2015 年』などがある。

瀬能 宏 Hiroshi Senou

1958 年，東京都生まれ。農学博士。益田海洋プロダクションを経て，現在，神奈川県立生命の星・地球博物館，学芸部長。日本魚類学会代議員，日本魚類学会標準と名検討委員会委員長，日本魚類学会自然保護委員会希少海産魚問題検討部会委員，日本生物地理学会評議員。専門は魚類分類学，生物地理学で，相模湾をはじめとする黒潮流域の沿岸魚類の分類や魚類相の研究を行っている。主な編著（共編・著を含む）・監修書に『日本のハゼ, 2004 年』，『相模湾動物誌, 2007 年』，『日本の外来魚ガイド, 2008 年』，『日本の海水魚, 2008 年』，『海の魚大図鑑, 2010 年』，『ポプラディア WONDA 魚, 2013 年』，『日本産魚類検索：全種の同定，第三版, 2013 年』，『日本産稚魚図鑑，第二版, 2014 年』，『日本の絶滅のおそれのある野生生物 — レッドデータブック 4：汽水・淡水魚類, 2015 年』などがある。

中江雅典 Masanori Nakae

1978 年，滋賀県生まれ。博士（理学）。国立科学博物館特定非常勤研究員，日本学術振興会特別研究員を経て，現在，国立科学博物館動物研究部，研究員。日本魚類学会代議員，GBIF 日本ノードワーキンググループメンバー。専門は魚類形態学。様々な魚類の骨格系や側線系の研究を主に行い，奄美大島の魚類相の研究なども行っている。主な著書（分担執筆）に『新魚類解剖学, 2010 年』，『顔の百科事典, 2015 年』などがある。



Photo by H. Ohtsuka

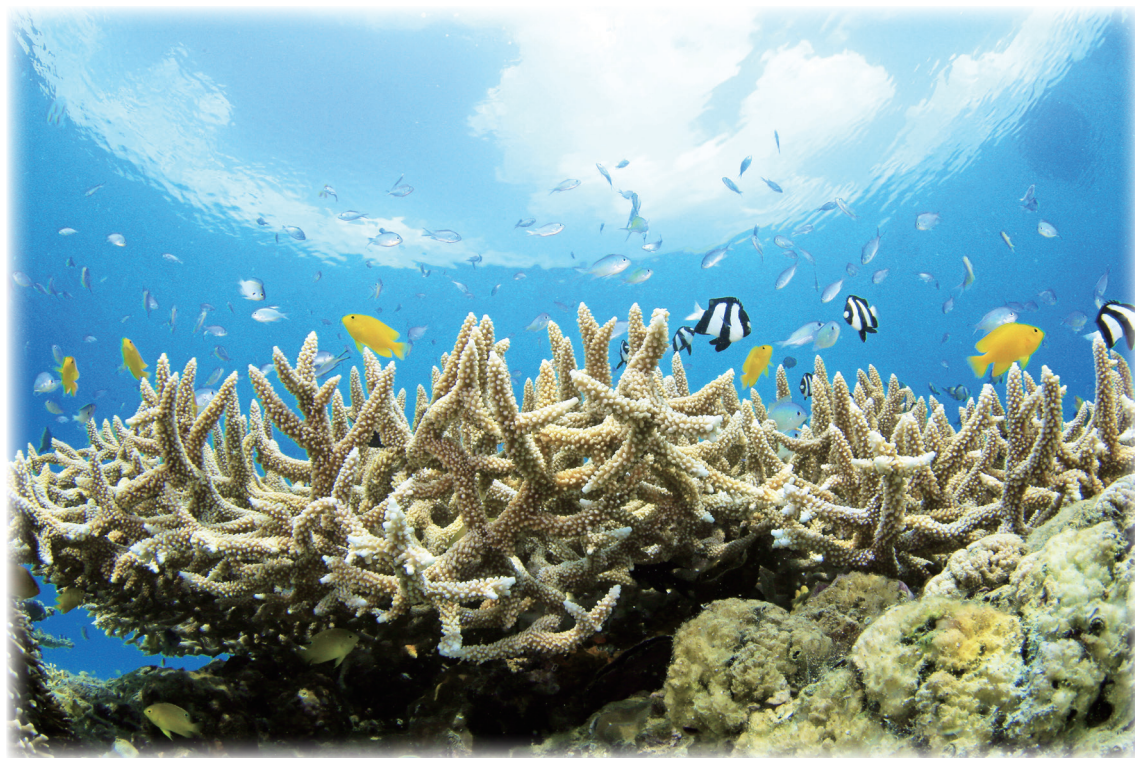


Photo by H. Ohtsuka

奄美群島の魚類

Identification guide to fishes of the Amami Islands, Japan

発行日 2018 年 4 月 2 日

編著者 本村浩之・萩原清司・瀬能 宏・中江雅典

DTP 本村浩之・西原茉莉

発行所 鹿児島大学総合研究博物館

〒 890-0065 鹿児島市郡元 1-21-30

横須賀市自然・人文博物館

〒 238-0016 神奈川県横須賀市深田台 95 番地

神奈川県立生命の星・地球博物館

〒 250-0031 神奈川県小田原市入生田 499

国立科学博物館

〒 305-0005 茨城県つくば市天久保 4-1-1

印刷所 株式会社朝日印刷

〒 890-0055 鹿児島市上荒田町 55-1

©2018 The Kagoshima University Museum

Printed in Japan ISBN 978-4-905464-13-6

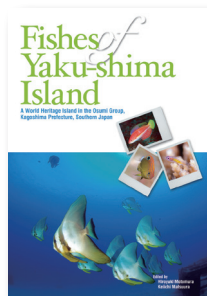
Citation:

本村浩之・萩原清司・瀬能 宏・中江雅典 (編). 2018 (Apr.). 奄美群島の魚類. 鹿児島大学総合研究博物館, 鹿児島市, 横須賀市自然・人文博物館, 横須賀市, 神奈川県立生命の星・地球博物館, 小田原市, 国立科学博物館, つくば市. 414 pp., 3290 figs.

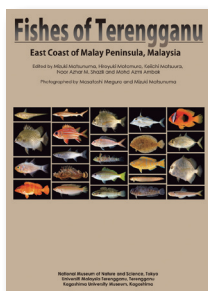
Motomura, H., K. Hagiwara, H. Senou and M. Nakae (eds.). 2018 (Apr.). Identification guide to fishes of the Amami Islands, Japan. Kagoshima University Museum, Kagoshima, Yokosuka City Museum, Yokosuka, Kanagawa Prefectural Museum of Natural History, Odawara, and National Museum of Nature and Science, Tsukuba. 414 pp., 3290 figs.



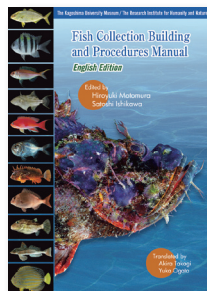
2009年3月
本村浩之（編）。魚類標本の作製と管理マニュアル。鹿児島大学総合研究博物館，鹿児島市。70 pp.



2010年3月
Motomura, H. and K. Matsuura (eds.). Fishes of Yaku-shima Island - A World Heritage island in the Osumi Group, Kagoshima Prefecture, southern Japan. National Museum of Nature and Science, Tokyo. viii + 264 pp., 704 figs.



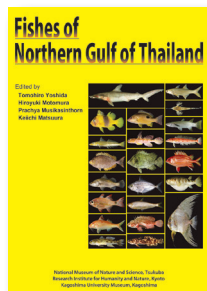
2011年11月
Matsunuma, M., H. Motomura, K. Matsuura, N. A. M. Shazili and M. A. Ambak (eds.). Fishes of Terengganu - east coast of Malay Peninsula, Malaysia. National Museum of Nature and Science, Tokyo, Universiti Malaysia Terengganu, Terengganu, and Kagoshima University Museum, Kagoshima. viii + 251 pp., 678 figs.



2013年2月
Motomura, H. and S. Ishikawa (eds.). Fish collection building and procedures manual. English edition. Kagoshima University Museum, Kagoshima and Research Institute for Humanity and Nature, Kyoto. 70 pp.



2013年3月
本村浩之・出羽慎一・古田和彦・松浦啓一（編）。鹿児島県三島村一 硫黄島と竹島の魚類。鹿児島大学総合研究博物館，鹿児島市・国立科学博物館，つくば市。390 pp., 883 figs.



2013年9月
Yoshida, T., H. Motomura, P. Musikasinthorn and K. Matsuura (eds.). Fishes of northern Gulf of Thailand. National Museum of Nature and Science, Tsukuba, Research Institute for Humanity and Nature, Kyoto, and Kagoshima University Museum, Kagoshima. viii + 239 pp., 621 figs.



2014年3月
本村浩之・松浦啓一（編）。奄美群島最南端の島ー与論島の魚類。鹿児島大学総合研究博物館，鹿児島市・国立科学博物館，つくば市。648 pp., 1808 figs.

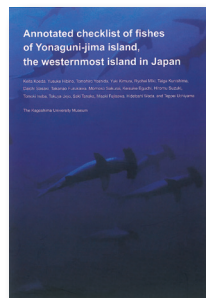


2016年7月
岩坪洗樹・加藤 紳・本村浩之（編）。南九州類娃の海水魚。鹿児島大学総合研究博物館，枕崎市・鹿児島大学総合研究博物館，鹿児島市・シーホースウエス，南九州市。80 pp.

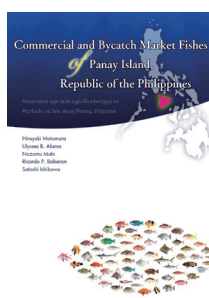




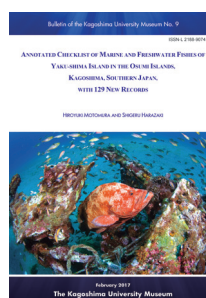
2016年8月
松沼瑞樹・福井美乃・本村浩之. 鹿児島の川魚図鑑. 鹿児島大学総合研究博物館, 鹿児島市. 86 pp., 221 figs.



2016年9月
Koeda, K., Y. Hibino, T. Yoshida, Y. Kimura, R. Miki, T. Kunishima, D. Sasaki, T. Furukawa, M. Sakurai, K. Eguchi, H. Suzuki, T. Inaba, T. Uejo, S. Tanaka, M. Fujisawa, H. Wada and T. Uchiyama. Annotated checklist of fishes of Yonaguni-jima island, the westernmost island in Japan. Kagoshima University Museum, Kagoshima. v + 120 pp., 523 figs.



2017年1月
Motomura, H., U. B. Alama, N. Muto, R. Babaran, and S. Ishikawa (eds.). Commercial and bycatch market fishes of Panay Island, Republic of the Philippines. The Kagoshima University Museum, Kagoshima, University of the Philippines Visayas, Iloilo, and Research Institute for Humanity and Nature, Kyoto. 246 pp., 911 figs.



2017年2月
Motomura, H. and S. Harazaki. Annotated checklist of marine and freshwater fishes of Yaku-shima island in the Osumi Islands, Kagoshima, southern Japan, with 129 new records. Bulletin of the Kagoshima University Museum, 9: 1-183.



2017年10月
岩坪洗樹・本村浩之 (編). 火山を望む鹿児島湾の魚類. 鹿児島水圏生物博物館, 鹿児島市・鹿児島大学総合研究博物館, 鹿児島市. 302 pp., 618 figs.



2017年12月
木村祐貴・日比野友亮・三木涼平・峯吉健・小枝圭太 (編). 緑の火山島 口永良部島の魚類. 鹿児島大学総合研究博物館, 鹿児島市. 200 pp.

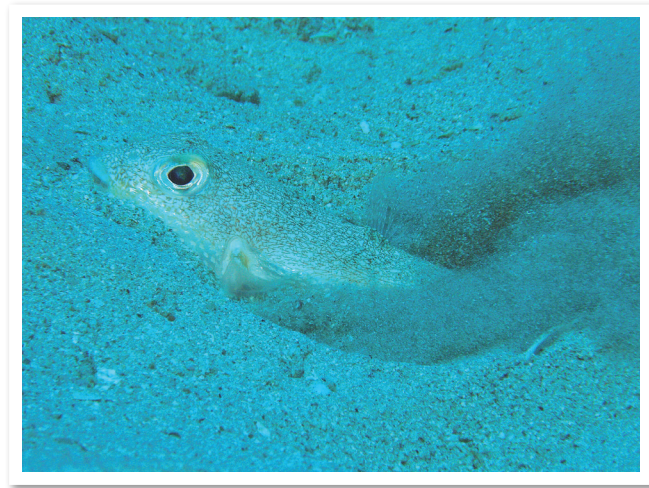


2018年3月
小枝圭太・畑晴陵・山田守彦・本村浩之 (編). 黒潮あたる鹿児島の海内之浦漁港に水揚げされる魚たち. 鹿児島大学総合研究博物館, 鹿児島市. 520 pp., 1059 figs.



2018年4月
本村浩之・萩原清司・瀬能宏・中江雅典 (編). 奄美群島の魚類. 鹿児島大学総合研究博物館, 鹿児島市, 横須賀市自然・人文博物館, 横須賀市, 神奈川県立生命の星・地球博物館, 小田原市, 国立科学博物館, つくば市. 414 pp., 3290 figs.





Identification guide to fishes of the Amami Islands, Japan

