

# 寺山自然教育研究施設の植物について

細 山 田 三 郎

Flora of the Terayama Educational Station of Nature,  
Facult, Education, Kagoshima Univ.

Saburō HOSOYAMADA

## 緒 言

鹿児島大学教育学部附属寺山自然教育研究施設は、1938年に当時の所有者より借り受け1943年に購入し1951年4月鹿児島大学教育学部総合試験地として発足し1972年12月自然教育研究施設と改称し現在に至っているが、研究施設産植物についての報告がないので今迄に判明している植物を報告することにした。

取まとめに当っては鹿児島大学農学部迫静男講師に終始御懇切な御指導を戴いた。ここに記して深く謝意を表する。

## 1. 位置および面積

寺山自然教育研究施設は本学部から16km離れた鹿児島市吉野町字寺山および牛牧に所在し、鹿児島市の北東部に位置する東経130°36'48"、北緯31°38'30"の地点で東西1100m、南北650mに跨る周囲3.2kmの面積は28.92haである。

## 2. 地 形

鹿児島市の市街地は稻荷川、甲突川、新川、脇田川などの河口に発達した三角洲性の平野にあり、そのため海岸は遠浅で大規模な干拓工事が行なわれている。この平野の周囲は比較的平坦な台地がひろがり吉野台地、紫原台地などもその一部である。この台地面は新しい火山灰や軽石層でおおわれているが、その主体は始良カルデラの噴出物である軟弱なシラスからなっていることは多くの切り立ったがけで観察できる<sup>4)</sup>。

寺山自然教育研究施設は吉野台地の北東部の端に属し、錦江湾の突端大崎鼻のちょうど真上の地点で北部の端には牟礼ヶ岡(551m)がある。海拔高は320~425mの間であって東西に長く地形はそれほど複雑ではなく急斜地や谷筋は2~3ヶ所あるだけである。

## 3. 地質および土壌

鹿児島市竜ヶ水から吉野台地の上ノ原に登っていく登山道でみられる地質のようすを第3図に示

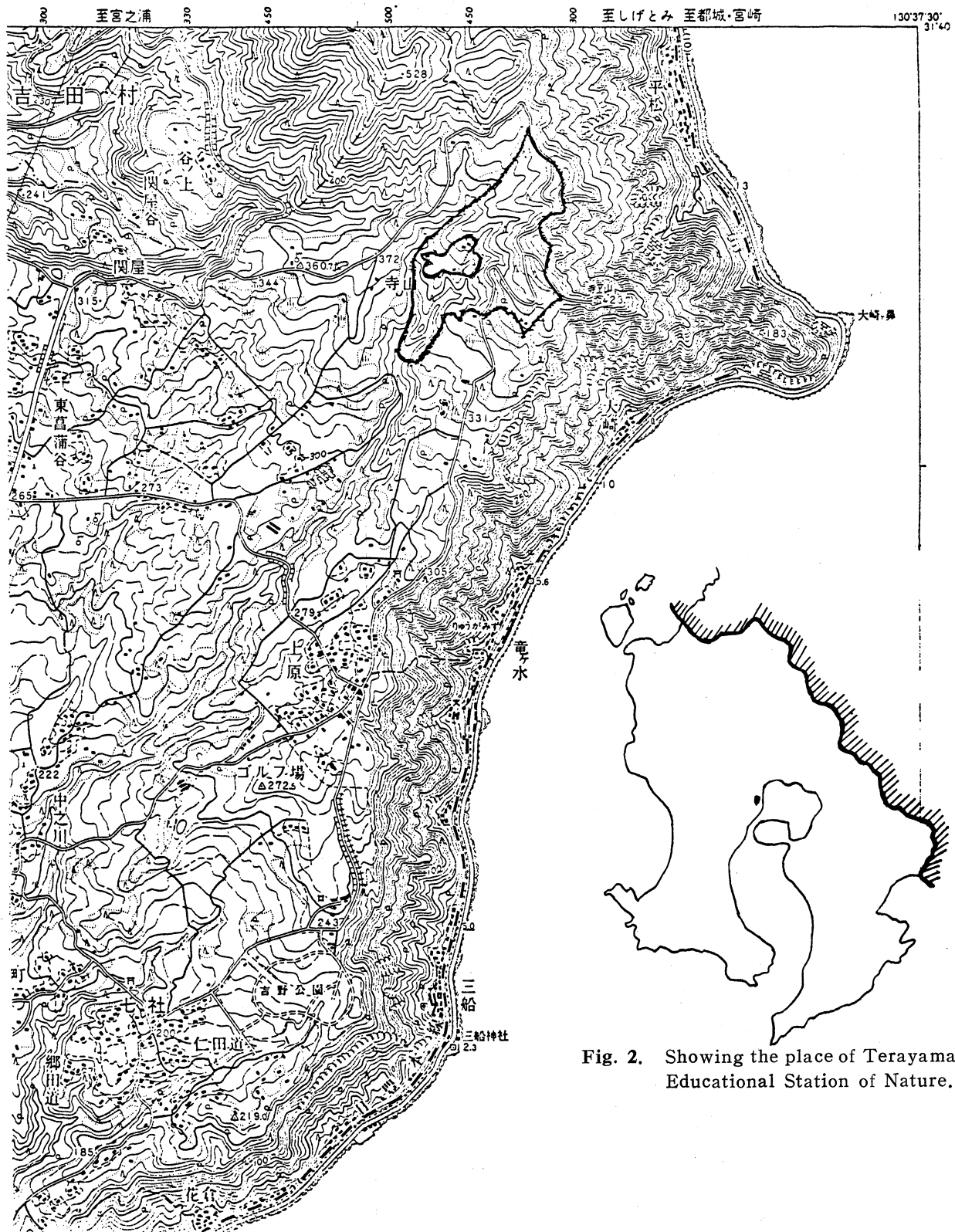


Fig. 2. Showing the place of Terayama Educational Station of Nature.

Fig. 1. Map of Terayama Educational Station of Nature, scale 1 : 25000

したが<sup>4)</sup>, 本施設は上ノ原から北々東約 2 km, 海拔高差 120m のところにある。いわゆる土壌は

輝石安山岩を母岩とし、その上部に火山灰が厚く堆積した微砂質の草原性黒色土である。また大崎鼻から吉野台地寺山に至る附近の地質は下位のものから上位のものへの順に竜が水安山岩、大崎鼻安山岩、寺山玄武岩、および新期火山灰軽石層（名称は大木ほか、1970、による）から構成されている。寺山玄武岩は大崎鼻安山岩をおおい、新期火山灰軽石層によっておおわれ、吉野台地寺山公園の最高部を形成している<sup>18)</sup>。

#### 4. 気 象

年平均気温は 16~16.5°C、年降水量は 1900~3100mm 内外であるが、雨天の時には霧が発生し

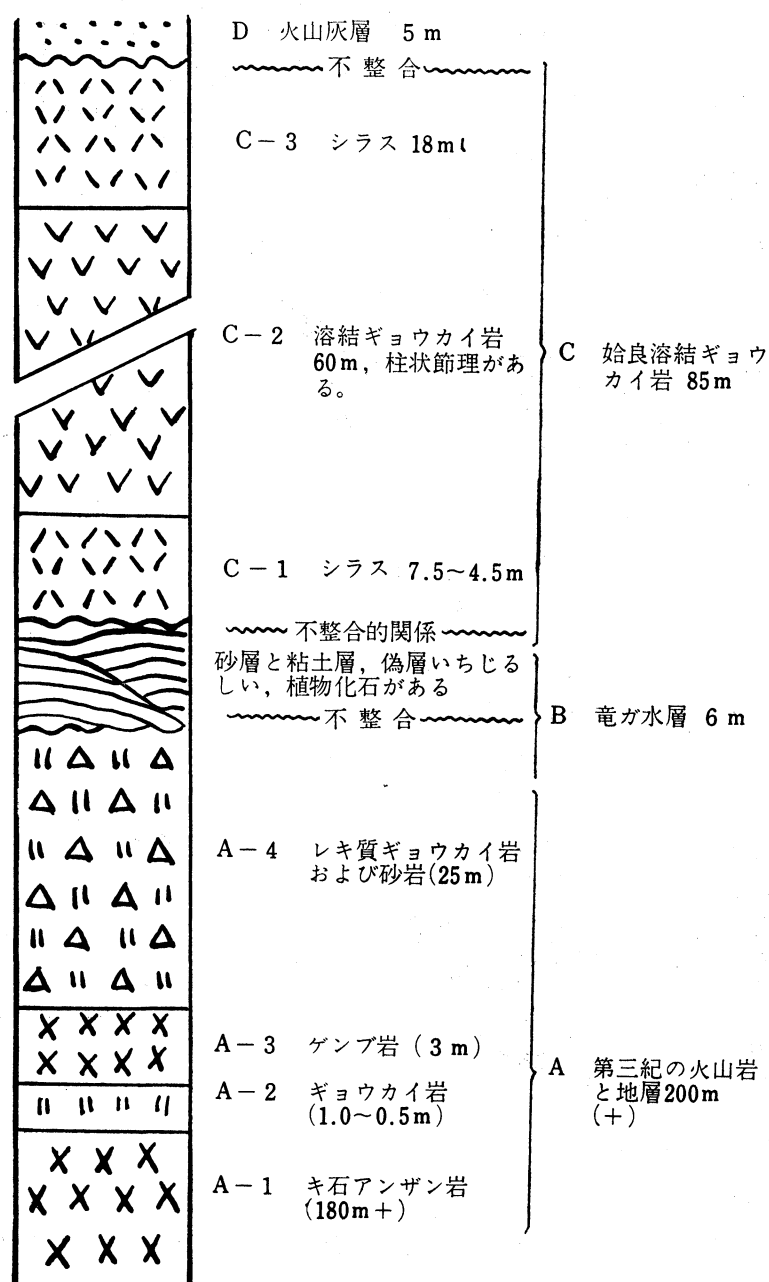


Fig. 3. Geological structure of Ryugamizu-Kaminohara.

やすく湿度が高い。主風の方向は西又は東で冬季は北西の季節風が強く1～2月にかけて1週間～10日間位5～30cmの積雪をみることもある。また台風による北東乃至南東の風は特に強く、林地の崩壊や林木の風倒、風折を生ずることも多い。

管理棟（北緯 31°38'30'', 東経 130°36'48'', 海拔高 400m）における気象観測結果を示すと第1～第3表の通りである。

**Table 1.** Table showing the monthly distribution of temperature in °C for 1955 and 1972 at Terayama Educational Station of Nature.

Jan.	Feb.	Mar.	Apr	May.	Jun.	Jul.	Aug.	Sept.	Oct.	Nov.	Dec.	Mean annual
6.1	6.8	9.3	15.2	18.8	20.9	25.7	25.9	23.6	18.5	14.5	8.7	16.1

**Table 2.** Table showing the annual distribution of maximum temperature and minimum temperature in °C for 1963 and 1972 at Terayama Educational Station of Nature.

Year		1963	1964	1965	1966	1967	1968	1969	1970	1971	1972
Max.	Temp. (°C)	31.5	32.0	32.0	34.2	34.0	32.5	32.8	33.7	32.6	31.8
	Occur. mon./day	Sept./6	Sept./6	Jul./22	Aug./8	Aug./17	Jul./23	Aug./18	Jul./23	Jul./5	Aug./7
Min.	Temp. (°C)	—5.7	—2.7	—5.5	—4.6	—8.2	—5.2	—4.8	—6.9	—6.3	—3.7
	Occur. mon./day	Jan./29	Feb./3	Feb./21	Jan./21	Jan./16	Feb./21	Jan./16	Jan./6	Jan./5	Mar./1

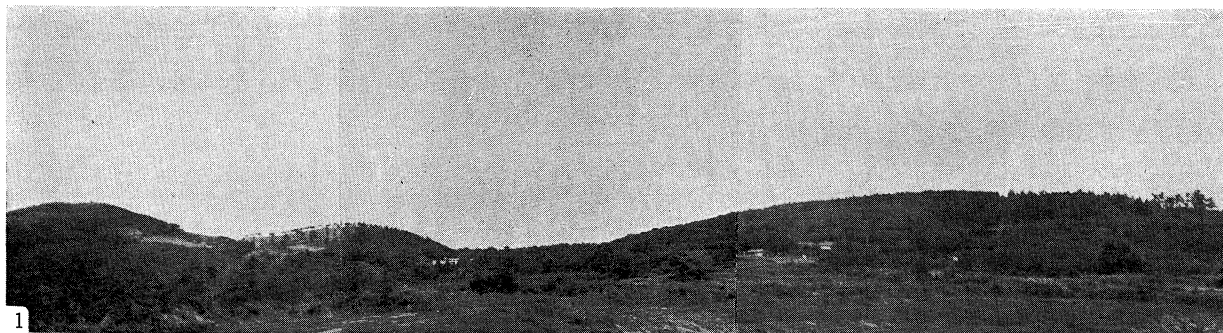
**Table 3.** Table showing the monthly distribution of Mean, Maximum, Minimum rainfall in mm for 1955 and 1972 at Terayama Educational Station of Nature.

Month	Jan.	Feb.	Mar.	Apr.	May.	Jun.	Jul.	Aug.	Sept.	Oct.	Nov.	Dec.	Total
Mean	108.7	126.1	160.9	287.0	289.6	504.9	388.5	287.7	227.3	118.2	101.5	82.7	2683.1
Maximum	197.4	293.0	289.9	431.7	564.4	769.9	695.9	584.5	478.9	285.7	215.1	211.5	3335.1
Minimum	32.2	25.5	55.1	75.7	123.2	222.6	74.9	97.8	24.4	17.3	34.3	16.9	1938.4

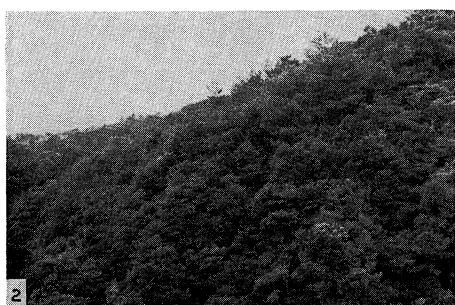
## 5. 植生の概況

本施設は約18haの人工林と11haの天然林がある。人工林の大部分はスギ、ヒノキ、クロマツ一部アカマツ等であるが全体的に乾燥地が多いので、一部のスギ適地を除いて生育は良くない。また近年はマツクイムシによるマツの枯損木も多い。天然林の大部分は広葉樹林で戦後伐採された萌芽による再生林が主である。

この地域は暖帯南部に属し、上層ではイタジイが優占種となりタブノキ、アオガシ、マテバシイ、アラカシ、イチイガシ、ヤブニッケイ等の常緑広葉樹の中にエゴノキ、ハマクサギ、アカメガシワ、カナクギノキ等の比較的多くの落葉樹を混じ、アカガシも稀に見られる照葉中木林の植生を呈している。成長の良いところでは樹高12～13m、径14～15cmでこの中に前代の残存木である



**Phot. 1.** A view of Terayama Educational Station of Nature at West side. The left side is Mt. Mureigaoka (551 m).



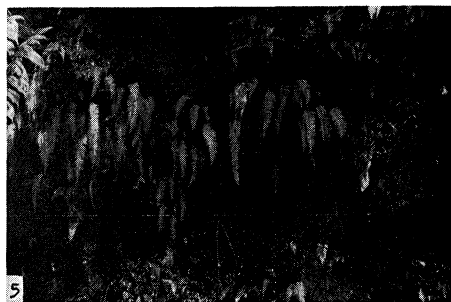
**Phot. 2.** A view of secondary stand.



**Phot. 3.** An inner view of secondary stand.



**Phot. 4.** *Castanopsis sieboldii* Hatusima



**Phot. 5.** *Asplenium unilaterale* Lam.



**Phot. 6.** *Desmodium oldhamii* Oliver.



**Phot. 7.** *Chelonopsis longipes* Makino

Phot. 8. *Cacalia kiusiana* Makino

大径木が点生し、林床にはこれらの樹木の稚樹もみられる。中間層ではシキミが多くヒサカキ、シャシャンボ、サザンカ、ヤブツバキ等がこれに次ぎ、低木、草本層ではコンテリギ、サワアジサイ、テイカカズラ、モミジコウモリ、ササクサが見られベニシダ、コバノカナワラビ、ナンカイイタチシダ、イノデ等の羊歯類も少数出現する。

## 6. 本研究施設産植物数の統計

本研究施設産植物数の統計を木本及び草本植物別に示すと次の通りである。

**Table 4.** Table showing the total numbers of Ligneous plant and Phanerophata herbaceae (Pteridophyta, Dicotyledoneae, Monocotyledoneae.) at Terayama Educational Station of Nature.

Distinction	Ligneous plant	Phanerophata herbaceae			Total
		Pteridophyta	Dicotyledoneae	Monocotyledoneae	
Species	230	53	185	112	580
Sub-species	—	—	—	—	—
Variety	5	3	3	1	12
Form	—	—	1	—	1

## 7. 研究施設産植物目録

この目録中植栽、造林、普通に産する等の区別については紙面の都合上稀に産するのみ記入した。また木本植物検索表も省略した。

### GYMNOSPERMAE 裸子植物

#### CYCADACEAE ソテツ科

1. *Cycas revoluta* Thunb. ソテツ

#### GINKGOACEAE イチョウ科

2. *Ginkgo biloba* L. イチョウ

#### PODOCARPACEAE マキ科

3. *Podocarpus macrophylla* Lamb.

### イヌマキ

#### CEPHALOTAXACEAE イヌガヤ科

4. *Cephalotaxus harringtonia* var. *drupacea* Koidz. イヌガヤ(稀)

#### TAXACEAE イチイ科

5. *Torreya nucifera* S. et Z. カヤ

## PINACEAE マツ科

6. *Abies firma* S. et Z. モミ
7. *Abies sachalinensis* Mast.  
アカトドマツ
8. *Pinus armandi* var. *amamiana*  
Hatusima ヤクタネゴヨウ
9. *Pinus caribaea* Morelet カリビマツア
10. *Pinus densiflora* S. et Z. アカマツ
11. *Pinus elliotii* Engelm.  
スラッシュマツ
12. *Pinus palustria* Mill. ダイオウマツ
13. *Pinus taeda* L. テーダマツ
14. *Pinus thunbergii* Parl. クロマツ

## TAXODIACEAE スギ科

15. *Cryptomeria japonica* D. Don スギ
16. *Cunninghamia lanceolata* Hook.  
コウヨウザン
17. *Glyptostrobus lineatus* Druce.  
スイシヨウ
18. *Metasequoia glyptostroboides* Hu et  
Cheng アケボノスギ
19. *Taxodium distichum* Rich.  
ラクウシヨウ

## CUPRESSACEAE ヒノキ科

20. *Biota orientalis* Endl. コノテガシワ
21. *Chamaecyparis lawsoniana* Parl.  
ローソンヒノキ
22. *Chamaecyparis obtusa* Endl. ヒノキ
23. *Chamaecyparis pisifera* var. *plumosa*  
Beiss. シノブヒバ  
var. *squarrosa* Beiss. et Hochst.  
ヒムロ
24. *Thuopsis dolabrata* S. et Z. アスナロ

## ANGIOSPERMAE 被子植物

## DICOTYLEDONEAE 双子葉植物

## ARCHICHLAMYDEAE 古生花被区

## PIPERACEAE コショウ科

25. *Piper kadsura* Ohwi フウトウカズラ

## SALICACEAE ヤナギ科

26. *Salix sieboldiana* Bl. ヤマヤナギ

## MYRICACEAE ヤマモモ科

27. *Myrica rubra* S. et Z. ヤマモモ

## BETULACEAE ハンノキ科

28. *Alnus firma* S. et Z. ヤシャブシ
29. *Alnus hirsuta* var. *sibirica* Schneid.  
ヤマハンノキ
30. *Carpinus tschonoskii* Maxim.  
イヌシデ

## FAGACEAE ブナ科

31. *Castanea crenata* Bl. クリ
32. *Castanopsis cuspidata* Schottky  
コジイ
33. *Castanopsis sieboldii* Hatusima  
イタジイ
34. *Lithocarpus edulis* Rehd. マテバシイ
35. *Lithocarpus glabra* Nakai  
シリブカガシ(稀)
36. *Quercus acuta* Thunb. アカガシ(稀)
37. *Quercus acutissima* Carr. クヌギ
38. *Quercus gilva* Bl. イチイガシ
39. *Quercus glauca* Thunb. アラカン
40. *Quercus paucidentata* Franch.  
ツクバネガシ
41. *Quercus phillyraeoides* A. Gray.  
ウバメガシ
42. *Quercus salicina* Bl. ウラジロガシ

## ULMACEAE ニレ科

43. *Celtis sinensis* Pers. エノキ

## MORACEAE クワ科

44. *Broussonetia kaempferi* Sieb.  
ツルコウゾ
45. *Broussonetia kazinoki* Sieb. コウゾ
46. *Ficus erecta* Thunb. イヌビワ
47. *Ficus nipponica* Fr. et Sav.  
イタビカズラ
48. *Ficus pumila* L. オオイタビ

## URTICACEAE イラクサ科

49. *Boehmeria spicata* Thunb. コアカン
50. *Villebrunnea frutescens* Bl. イワガネ

## PROTEACEAE ヤマモガシ科

51. *Helicia cochinchinensis* Lour.  
ヤマモガシ

## LORANTHACEAE ヤドリギ科

52. *Korthalsella japonica* Engl.  
ヒノキバヤドリギ

## ARISTOLOCHACEAE

## ウマノスズクサ科

53. *Aristolochia kaempferi* Willd.  
オオバウマノスズクサ(稀)

## EUPTELEACEAE フサザクラ科

54. *Euptelea polyandra* S. et Z.  
フサザクラ

## RANUNCULACEAE キンポウゲ科

55. *Clematis apiifolia* DC. ボタンズル(稀)  
56. *Clematis pierotii* Miq.  
コバノボタンズル  
57. *Clematis terniflora* var. *robusta*  
Tamura センニンソウ

## LARDIZABACEAE アケビ科

58. *Akebia quinata* Decne. アケビ  
59. *Akebia trifoliata* Koidz.  
ミツバアケビ  
60. *Stauntonia hexaphylla* Decne. ムベ

## BERBERIDACEAE メギ科

61. *Mahonia fortunei* Fedle  
ホソバヒイラギナンテン

## MENISPERMACEAE

## アオツツラフジ科

62. *Cocculus trilobus* DC. アオツツラフジ  
63. *Stephania japonica* Miers  
ハスノハカズラ(稀)

## MAGNOLIACEAE モクレン科

64. *Illicium anisatum* L. シキミ  
65. *Kadsura japonica* Dunal サネカズラ  
66. *Michelia compressa* Sarg.  
オガタマノキ(稀)

## LAURACEAE クスノキ科

67. *Actinodaphne lancifolia* Meiss.  
カゴノキ  
68. *Actinodaphne longifolia* Nakai  
バリバリノキ  
69. *Cinnamomum camphora* Sieb.  
クスノキ  
var. *glaucescens* Al. ホウショウ  
70. *Cinnamomum japonica* Sieb.  
ヤブニッケイ  
71. *Lindera citriodora* Hemsl. アオモジ  
72. *Lindera erythrocarpa* Mak.  
カナクギノキ  
73. *Neolitsea aciculata* Koidz. イヌガン  
74. *Neolitsea sericea* Koidz. シロダモ  
75. *Persea japonica* Sieb. アオガシ  
76. *Persea thunbergii* Kostermans  
タブノキ

## SAXIFRAGACEAE ユキノシタ科

77. *Deutzia sieboldii* Koernicke  
マルバウツギ  
78. *Hydrangea macrophylla* var. *acuminata*  
Mak. サワアジサイ  
79. *Hydrangea luteo-venosa* Koidz.  
コンテリギ  
80. *Hydrangea paniculata* Sieb.  
ノリウツギ  
81. *Hydrangea petiolaris* S. et Z.  
ゴトウズル  
82. *Schizophragma hydrangeoides* S. et Z.  
イワガラミ

## PITTOSPORACEAE トベラ科

83. *Pittosporum tobira* Aiton トベラ

## HAMAMELIDACEAE マンサク科

84. *Distylium racemosum* S. et Z.  
イスノキ  
85. *Liquidamber formosana* Hance  
タイワンフウ

## ROSACEAE バラ科

86. *Kerria japonica* DC. ヤマブキ



87. *Photinia japonica* Maxim. カナメモチ  
 88. *Photinia serrulata* Lindl.  
 オオカナメモチ  
 89. *Pourthiaea villosa* DC.  
 ワタゲカマツカ(稀)  
 90. *Prunus mume* S. et Z. ウメ  
 91. *Prunus serrulata* Lindl. ヤマザクラ  
 92. *Prunus spinulosa* S. et Z. リンボク  
 93. *Prunus yedoensis* Matsumura  
 ソメイヨシノ  
 94. *Raphiolepis umbellata* Makino  
 シャリンバイ(稀)  
 95. *Rosa luciae* var. *onoei* Momiyama  
 ヤブイバラ  
 96. *Rosa multiflora* Thunb. ノイバラ  
 97. *Rosa wichuraiana* Crepin  
 テリハノイバラ  
 98. *Rubus buegeri* Miq. フユイチゴ  
 99. *Rubus crataegifolius* Bunge  
 クマイチゴ  
 100. *Rubus miniscus* Lév. et Vant.  
 ヒメバライチゴ  
 101. *Rubus palmatus* Thunb.  
 ナガバモミヂイチゴ  
 102. *Rubus parvifolius* L. ナワシロイチゴ  
 103. *Rubus sieboldii* Bl. ホウロクイチゴ

## LEGUMINOSAE マメ科

104. *Acacia mollissima* Willd.  
 モリシマアカシア  
 105. *Albizia julibrissin* Durazz. ネムノキ  
 106. *Amorpha fruticosa* L. イタチハギ  
 107. *Desmodium caudatum* DC. ミソナオシ  
 108. *Desmodium laxum* DC.  
 オオバヌスビトハギ  
 109. *Desmodium oxyphyllum* DC.  
 ススビトハギ  
 110. *Euchresta japonica* Benth.  
 ミヤマトベラ  
 111. *Indigofera pseudo-tinctoria* Matsum.  
 コマツナギ  
 112. *Lespedeza cyrtobotrya* Miq.  
 マルバハギ

113. *Milletia japonica* A. Gray ナツフジ  
 114. *Pueraria lobata* Ohwi クズ  
 115. *Robinia pseudo-acacia* L.  
 ニセアカシア  
 116. *Wisteria brachybotrys* S. et Z.  
 ヤマフジ

## RUTACEAE ミカン科

117. *Orixa japonica* Thunb. コクサギ  
 118. *Skimmia japonica* Thunb.  
 ミヤマシキミ  
 119. *Zanthoxylum ailanthoides* S. et Z.  
 カラスザンショウ  
 120. *Zanthoxylum piperitum* DC.  
 サンショウ(稀)  
 121. *Zanthoxylum schinifolium* S. et Z.  
 イヌザンショウ

## SIMAROUBACEAE ニガキ科

122. *Picrasma quassioides* Benn.  
 ニガキ(稀)

## EUPHORBIACEAE タカトウダイ科

123. *Aleurites fordii* Hemsl.  
 シナアブラギリ  
 124. *Daphniphyllum teijsmannii* Zoll.  
 ヒメユズリハ  
 125. *Glochidion obovatum* S. et Z.  
 カンコノキ  
 126. *Mallotus japonica* Muell. -Arg.  
 アカメガシワ  
 127. *Phyllanthus flexuosus* Muell. -Arg.  
 コバンノキ  
 128. *Sapium sebiferum* Roxb. ナンキンハゼ

## ANACARDIACEAE ウルシ科

129. *Rhus chinensis* Mill. スルデ  
 130. *Rhus succedanea* L. ハゼ

## AQUIFOLIACEAE モチノキ科

131. *Ilex integra* Thunb. モチノキ  
 132. *Ilex latifolia* Thunb. タラヨウ(稀)  
 133. *Ilex purpurea* Hassk. ナナメノキ  
 134. *Ilex rotunda* Thunb. クロガネモス

## CELASTRACEAE ニシキギ科

135. *Celastrus orbicularis* Thunb.  
ツルウメモドキ
136. *Euonymus alatus* Sieb. ニシキギ
137. *Euonymus alatus* f. *striatus* Hara  
コマユミ
138. *Euonymus japonica* Thunb. マサキ
139. *Euonymus sieboldianus* Bl. マユミ

## STAPHYLEACEAE ミツバウツギ科

140. *Euscaphis japonica* Kanitz. ゴンズイ

## ACERACEAE カエデ科

141. *Acer palmatum* Thunb. イロハモミジ
142. *Acer rufrinerve* S. et Z.  
ウリハダカエデ(稀)
143. *Acer serrulatum* Hay. ナカハラカエデ

## SAPINDACEAE ムクロジ科

144. *Sapindus mukurossi* Gaerth. ムクロジ

## HIPPOCASTANACEAE トチノキ科

145. *Aesculus turbinata* Bl. トチノキ

## SABIACEAE アワブキ科

146. *Meliosma rigida* S. et Z. ヤマビワ
147. *Sabia japonica* Maxim. アオカズラ

## RHAMNACEAE クロウメモドキ科

148. *Berchemia magna* Koidz.  
オオクマヤナギ
149. *Rhamnella franguloides* Weherhauer  
ネコノチチ(稀)

## VITACEAE ブドウ科

150. *Ampelopsis brevipedunculata* Trautv.  
ノブドウ
151. *Parthenocissus tricuspidata* Planch.  
ツタ
152. *Vitis ficifolia* Bunge エビズル
153. *Vitis flexuosa* Thunb. サンカクズル

## ELAEocarpaceae ホルトノキ科

154. *Elaeocarpus japonica* S. et Z.  
コバンモチ

## MALVACEAE アオイ科

155. *Hibiscus syriacus* L. ムクゲ

## STERCULIACEAE アオギリ科

156. *Firmiana simplex* W. F. Wight  
アオギリ

## ACTINIDIACEAE マタタビ科

157. *Actinidia hypoleuca* Nakai  
ウラジロサルナン
158. *Actinidia rufa* Planch. ナシカズラ

## THEACEAE ツバキ科

159. *Camellia japonica* L. ヤブツバキ
160. *Camellia sasanqua* Thunb. サザンカ
161. *Cleyera japonica* Thunb. サカキ(稀)
162. *Eurya japonica* Thunb. ヒサカキ
163. *Gordonia anomala* Spreng.  
タイワンツバキ
164. *Ternstroemia gymnanthera* Sprague  
モッコク
165. *Thea sinensis* L. チャノキ

## STACHYURACEAE キブシ科

166. *Stachyurus praecox* S. et Z. キブシ

## THYMELAEACEAE ジンチョウゲ科

167. *Daphne kiusiana* Miq.  
コショウノキ(稀)
168. *Wikstroemia gampi* Maxim.  
イヌガンピ
169. *Wikstroemia trichotoma* Makino  
キガンピ

## ELAEAGNACEAE グミ科

170. *Elaeagnus glabra* Thunb. ツルグミ
171. *Elaeagnus hypo-argentea* Hatusima  
ウラギンツルグミ(稀)
172. *Elaeagnus pungens* Thunb.  
ナワシログミ
173. *Elaeagnus umbellata* Thunb.  
アキグミ

## ALANGIACEAE ウリノキ科

174. *Alangium platanifolium* var. *macrophyllum* Wangerin  
ウリノキ(稀)

## ARALIACEAE ウコギ科

175. *Acanthopanax japonica* Fr. et Sav.  
オカウコギ
176. *Aralia elata* Seem. タラノキ  
var. *canescens* Nakai メダラ(稀)
177. *Dendropanax trifidus* Makino  
カクレミノ
178. *Fatsia japonica* Decne. et Planch.  
ヤツデ
179. *Hedera rhombea* Bean キツダ

## CORNACEAE ミズキ科

180. *Aucuba japonica* Thunb. アオキ
181. *Cornus brachypoda* C. A. Mey.  
クマノミズキ
182. *Helwingia japonica* F. G. Dietr.  
ハナイカダ

## METACHLAMIDEAE 後生花被区

## ERICACEAE ツツジ科

183. *Lyonia ovalifolia* var. *elliptica* Hand.  
-Mazz. ネジキ
184. *Pieris japonica* D. Don アセビ
185. *Rhododendron dilatatum* var. *decandrum* Makino トサノミツバツツジ
186. *Rhododendron kaempferi* Planch.  
ヤマツツジ
187. *Rhododendron scabrum* G. Don  
ケラマツツジ
188. *Vaccinium bracteatum* Thunb.  
シャシャンボ

## MYRSINACEAE ヤブコウジ科

189. *Ardisia crenata* Sims マンリョウ
190. *Ardisia japonica* Bl. ヤブコウジ
191. *Ardisia pusilla* DC. ツルコウジ
192. *Maesa japonica* Moritz.  
イズセンリョウ
193. *Myrsine seguinii* Lév.  
タイミンタチバナ(稀)

## SYMPLOCACEAE ハイノキ科

194. *Symplocos glauca* Koidz. ミミズバイ

195. *Symplocos japonica* DC. クロキ

196. *Symplocos theophrastaefolia* S. et Z.  
カンザブロウノキ(稀)

## STYRACACEAE エゴノキ科

197. *Styrax japonica* S. et Z. エゴノキ

## OLEACEAE モクセイ科

198. *Fraxinus sieboldiana* Bl.  
マルバアオダモ(稀)
199. *Ligustrum japonicum* Thunb.  
ネズミモチ

## LOGANIACEAE フジウツギ科

200. *Buddleja venenifera* f. *calavescens*  
Ohwi コフジウツギ

## APOCYNACEAE キョウチクトウ科

201. *Trachelospermum asiaticum* Nakai  
テイカカズラ

## BORAGINACEAE ムラサキ科

202. *Ehretia ovalifolia* Hassk. チシャノキ

## VERBENACEAE クマツツラ科

203. *Callicarpa japonica* Thunb.  
ムラサキシキブ  
var. *luxurians* Rehd.  
オオムラサキシキブ(稀)
204. *Callicarpa mollis* S. et Z.  
ヤブムラサキ
205. *Clerodendron trichotomum* var.  
*yakushimensis* Ohwi アマクサギ
206. *Premna microphylla* Turcz.  
ハマクサギ

## RUBIACEAE アカネ科

207. *Adina pilulifera* Franch.  
タニワタリノキ(稀)
208. *Damnacanthus indicus* Gaertn. f.  
アリドウシ  
var. *intermedius* Matsumura  
コバノニセジュズネノキ(稀)
209. *Gardenia jasminoides* f. *grandiflora*  
Makino クチナシ(稀)
201. *Lasianthus japonicus* Miq. ルリミノキ  
var. *satsumensis* Makino

サツマルリミノキ

- 211.
- Paederia scandens*
- Merr.

ヘクソカズラ

- 212.
- Serissa japonica*
- Thunb. ハクチョウゲ

- 213.
- Uncaria rhynchophylla*
- Miq.

カギカズラ(稀)

## CAPRIFOLIACEAE スイカズラ科

- 214.
- Lonicera affinis*
- Hook. et Arn.

ハマニンドウ(稀)

- 215.
- Lonicera japonica*
- Thunb. スイカズラ

- 216.
- Sambucus sieboldiana*
- Bl. ニワトコ

- 217.
- Viburnum awabuki*
- K. Koch

サンゴジュ

- 218.
- Viburnum dilatatum*
- Thunb. ガマズミ

- 219.
- Viburnum japonicum*
- Thunb.

ハクサンボク

- 220.
- Weigela japonica*
- Thunb.

ツクシヤブウツギ

## MONOCOTYLEDONEAE

単子葉植物

## GRAMINEAE イネ科

- 221.
- Arundinaria argenteostriata*
- var.
- communis*
- Ohwi ゴキダケ

- 222.
- Arundinaria hindsii*
- Munro

カンザンチク

- 223.
- Arundinaria simonii*
- Riviere メダケ

- 224.
- Bambusa multiplex*
- Rauschel

ホウライチク

- 225.
- Phyllostachys bambusoides*
- S. et Z.

マダケ

- 226.
- Phyllostachys bambusoides*
- var.
- aurea*

Makino ホテイチク

- 227.
- Phyllostachys heterocycla*
- var.
- pubescens*
- Ohwi

モウソウチク

## PALMAE ヤシ科

- 228.
- Trachycarpus fortunei*
- H. Wendl.

シュロ

## LILIACEAE ユリ科

- 229.
- Smilax china*
- L. サルトリイバラ

- 230.
- Yucca recurvifolia*
- Salisb.

キミガヨラン

## PTERIDOPHYTA 羊歯植物

## PSILOTACEAE マツバラン科

- 1.
- Psilotum nudum*
- Griseb. マツバラン

## EQUISETACEAE トクサ科

- 2.
- Equisetum arvense*
- L. スギナ(稀)

## LYCOPODIACEAE

ヒカゲノカズラ科

*Lycopodium serratum* var. *longipetiolatum* Spring オニトウゲシバ

## SELAGINELACEAE イワヒバ科

- 3.
- Selaginella heterostachys*
- Bak.

ヒメタチクラマゴケ

- 4.
- Selaginella involvens*
- Spr. カタヒバ

## BOTRYCHIACEAE ハナワラビ科

- 5.
- Botrychium japonicum*
- Underw.

オオハナワラビ

- 6.
- Botrychium ternatum*
- Sw.

フユノハワラビ

## OSMUNDACEAE ゼンマイ科

- 7.
- Osmunda japonica*
- Thunb. ゼンマイ

- 8.
- Plenasium banksiaefolium*
- Presl

シロヤマゼンマイ

## SCHIZAEACEAE カニクサ科

- 9.
- Lygodium japonicum*
- Sw. カニクサ

## GLEICHENIACEAE ウラジロ科

- 10.
- Dicranopteris dichotoma*
- Bernh.

コシダ

- 11.
- Gleichenia japonica*
- Spr. ウラジロ

## PTERIDACEAE ワラビ科

- 12.
- Coniogramme intermedia*
- Hieron.

イワガネゼンマイ

- 13.
- Dennstaedtia hirsuta*
- Mett. イヌシダ

- 14.
- Microlepia marginata*
- C. Chr.

フモトシダ

- 15.
- Onychium japonicum*
- Kunze

タチシノブ

- 16.
- Pteris cretica*
- L.

オオバノイノモトソウ(稀)

- var. **albo-lineata** Hook. マツザカシダ  
 17. **Pteris dispar** Kunze アマクサシダ  
**Pteris inaequalis** var. **simplicior**  
 Tagawa オオバノアマクサシダ(稀)  
 18. **Pteris multifida** Poir イノモトソウ(稀)  
 19. **Pteris natiensis** Tagawa  
 ヤワラハチジョウシダ(稀)  
 20. **Pteris wallichiana** Agardh  
 ナチシダ(稀)  
 21. **Pteridium aquilinum** var. **latiusculum**  
 Und. ワラビ  
 22. **Sphenomeris chusana** Copel.  
 ホラシノブ

### PLAGIOGYRIACEAE

#### キジノオシダ科

23. **Plagiogyria adnata** Bedd.  
 タカサゴキジノオ  
 24. **Plagiogyria euphlebia** Mett.  
 オオキジノオ(稀)  
 25. **Plagiogyria japonica** Nakai  
 キジノオシダ(稀)

### ASPIDACEAE オシダ科

26. **Arachniodes amabilis** Tindale  
 オオカナワラビ(稀)  
 27. **Arachniodes aristata** Tindale  
 ホソバカナワラビ  
 28. **Arachniodes pseudo-aristata** Ohwi  
 コバノカナワラビ  
 29. **Athyrium squamigerum** Ohwi  
 キョウタキシダ(稀)  
 30. **Ctenitis subglandulosa** Ching  
 カツモウイノデ(稀)  
 31. **Cyclosorus acuminatus** Nakai ホシダ  
 32. **Diplazium subsinuatum** Tagawa  
 ヘラシダ  
 33. **Diplazium wichurae** Diels  
 ノコギリシダ  
 34. **Dryopteris erythrosora** O. K.  
 ベニシダ  
 35. **Dryopteris fucipes** C. Chr.  
 マルバベニシダ(稀)  
 36. **Dryopteris varia** O. Ktze.  
 ナンカイイタチシダ

37. **Lunathyrium japonicum** Kurata  
 ナチシケシダ  
 38. **Phegopteris decursive-pinnata** Fée  
 ゲジゲジシダ  
 39. **Polystichum lepidocaulon** J. Sm.  
 オリヅルシダ  
 40. **Polystichum polyblepharum** Presl  
 イノデ  
 41. **Stenogramma pozoi** subsp. **mollissima**  
 K. Iwatsuki ミゾシダ  
 42. **Thelypteris laxu** Ching  
 ヤワラシダ(稀)  
 43. **Thelypteris terresiana** Alston  
 アラゲヒメワラビ(稀)  
 44. **Thelypteris uliginosa** var. **elegans** K.  
 Iwatsuki ヒメワラビ

### BLECHNACEAE シシガシラ科

45. **Woodwardia japonica** Sw.  
 オオカグマ(稀)  
**Woodwardia orientalis** var. **formosana**  
 Rosenst. タイワンコモチシダ

### ASPLENIACEAE チャセンシダ科

46. **Asplenium incisum** Thunb.  
 トラノオシダ(稀)  
 47. **Asplenium ritoense** Hayata  
 コウザキシダ(稀)  
 48. **Asplenium unilaterale** Lam.  
 ホウビシダ(稀)

### POLYPODIACEAE ウラボシ科

49. **Colysis pothifolia** Presl  
 オオイワヒトデ  
 50. **Crypsinus hastatus** Copel.  
 ミツデウラボシ  
 51. **Lemmaphyllum microphyllum** Presl  
 マメズタ  
 52. **Lepisorus thunbergianus** Ching  
 ノキシノブ  
 53. **Pyrrosia lingua** Farw. ヒトツバ(稀)

### ANGIOSPERMAE 被子植物

### DICOTYLEDONEAE 双子葉植物

### ARCHICHLAMYDEAE 古生花被区

## SAURURACEAE ドクダミ科

1. *Houttuynia cordata* Thunb. ドクダミ

## CHLORAMTHACEAE センリョウ科

2. *Chloranthus japonicus* Sieb.  
ヒトリシズカ(稀)
3. *Chloranthus serratus* Roem. et Schult.  
フタリシズカ(稀)

## MORACEAE クワ科

4. *Fatoua villosa* Nakai クワクサ

## CANNABINACEAE アサ科

5. *Humulus scandens* Merr.  
カナムグラ(稀)

## URTICACEAE イラクサ科

6. *Boehmeria holosericea* Bl.  
オニヤブマオ(稀)
7. *Boehmeria maximowiczii* Nakai et  
Satake オオメヤブマオ(稀)
8. *Boehmeria nivea* Gaudich. カラムシ  
f. *concolor* Kitamura  
アオカラムシ(稀)
9. *Pellionia keitaoensis* Yamamoto  
ケイタオミズ(稀)
10. *Pellionia radicans* Wedd.  
オオサンショウソウ
11. *Pellionia scabra* Benth. キミズ
12. *Pilea petiolaris* Bl. ミヤマミズ

## POLYGONACEAE タデ科

13. *Polygonum chinense* L. ツルソバ(稀)
14. *Polygonum cuspidatum* S. et Z.  
イタドリ
15. *Polygonum filiforme* Thunb.  
ミズヒキ
16. *Polygonum longisetum* De Bruyn  
イスタデ
17. *Polygonum persicaria* L. ハルタデ
18. *Polygonum pubescens* var. *acuminata*  
Hara ボントクタデ(稀)
19. *Polygonum sagittatum* var. *sieboldii*  
Maxim. アキノウナギツカミ(稀)
20. *Polygonum thunbergii* S. et Z.  
ミゾソバ

21. *Rumex acetosa* L. スイバ(稀)

22. *Rumex japonica* Houtt. ギシギシ(稀)

## AMARANTHACEAE ヒユ科

23. *Achyranthes fauriei* Lév. et Van.  
ヒナタイノコズチ
24. *Amaranthus lividus* L. イヌビユ

## PHYTOLACCACEAE ヤマゴボウ科

25. *Phytolacca americana* L.  
ヨウシュヤマゴボウ

## AIZOACEAE ザクロソウ科

26. *Mollugo stricta* L. ザクロソウ(稀)

## PORTULACACEAE スベリヒユ科

27. *Portulaca oleracea* L. スベリヒユ

## CARYOPHYLLACEAE ナデシコ科

28. *Cerastium caespitosum* var. *ianthes*  
Hara ミミナグサ
29. *Sagina japonica* Ohwi ツメクサ
30. *Stellaria alsine* var. *undulata* Ohwi  
ノミノフスマ
31. *Stellaria aquatica* Scopoh ウシハコベ
32. *Stellaria media* Villars コハコベ

## RANUNCULACEAE キンポウゲ科

33. *Ranunculus japonicus* Thunb.  
ウマノアシガタ
34. *Ranunculus ternatus* Thunb.  
キツネノボタン

## PAPAVERACEAE ケシ科

35. *Corydalis incisa* Pers.  
ムラサキケマン(稀)
36. *Macleya cordata* R. Br. タケニグサ

## CRUCIFERAE アブラナ科

37. *Capsella bursa-pastoris* Medik.  
ナズナ
38. *Cardamine flexuosa* With.  
タネツケバナ
39. *Rorippa indica* Hiern. イヌガラシ

## CRASSULACEAE ベンケイソウ科

40. *Sedum bulbiferum* Makino  
コモチマンネングサ

## ROSACEAE バラ科

41. *Agrimonia pilosa* Ledeb. キンミズヒキ  
 42. *Duchesnea chrysantha* Miq.  
ヘビイチゴ  
 43. *Geum japonicum* Thunb. ダイコンソウ  
 44. *Potentilla kleiniana* Wright. et Arn.  
オヘビイチゴ(稀)  
 45. *Rubus hirsutus* Thunb. クサイチゴ

## LEGUMINOSAE マメ科

46. *Amphicarpaea edgeworthii* var. *japonica* Oliv. ヤブマメ  
 47. *Cassia mimosoides* L. カワラケツメイ  
 48. *Crotalaria sessiliflora* L.  
タスキマメ(稀)  
 49. *Desmodium heterocarpon* DC.  
シバハギ  
 50. *Desmodium microphyllum* DC.  
ヒメノハギ  
 51. *Desmodium oldhamii* Oliver.  
フジカンゾウ  
 52. *Dumasia truncata* S. et Z. ノササゲ  
 53. *Glycine soja* S. et Z. ツルマメ(稀)  
 54. *Kummerovia striata* Schindler  
ヤハズソウ  
 55. *Lespedeza cuneata* G. Don メドハギ  
 56. *Lespedeza pilosa* S. et Z. ネコハギ  
 57. *Rhynchosia volubilis* Lour.  
タンキリマメ  
 58. *Sophora flavescens* Aiton クララ(稀)  
 59. *Trifolium pratense* L.  
ムラサキツメクサ  
 60. *Trifolium repens* L. シロツメクサ  
 61. *Vicia angustifolia* var. *segetalis* Koch  
カラスノエンドウ  
 62. *Vicia hirsuta* S. F. Gray  
スズメノエンドウ  
 63. *Vicia tetrasperma* Schreb.  
カスマグサ(稀)

## GERANIACEAE フウロウソウ科

64. *Geranium nepalense* var. *thunbergii*  
Kudo ゲンノショウコ

## OXALIDACEAE カタバミ科

65. *Oxalis corniculata* L. カタバミ

## RUTACEAE ミカン科

66. *Boehninghausenia japonica* Jacks  
マツカゼソウ

## POLYGALACEAE ヒメハギ科

67. *Polygala japonica* Houtt. ヒメハギ(稀)

## EUPHORBIACEAE トウダイグサ科

68. *Acalypha australis* L. エノキグサ  
 69. *Euphorbia supina* Rafin. コニシキソウ  
 70. *Phyllanthus urinaria* L.  
コミカンソウ  
 71. *Phyllanthus ussuriensis* Rupr. et Maxim.  
ヒメミカンソウ

## VITACEAE ブドウ科

72. *Cayratia japonica* Cagnep.  
ヤブカラシ(稀)  
 73. *Cayratis yosimurai* Honda  
アカミノヤブカラシ(稀)

## GUTTIFERAE オトギリソウ科

74. *Hypericum erectum* Thunb.  
オトギリソウ  
 75. *Hypericum japonicum* Thunb.  
ヒメオトギリ  
 76. *Hypericum pseudopetiolum* R. Keller  
サワオトギリ(稀)

## VIOLACEAE スミレ科

77. *Viola grypoceras* A. Gray  
タチツボスミレ  
 78. *Viola japonica* Langsd. コスミレ  
 79. *Viola mandshurica* W. Becker スミレ  
 80. *Viola maximowicziana* Makino  
コミヤマスミレ  
 81. *Viola verecunda* A. Gray  
ツボスミレ(稀)

## MELASTOMATACEAE ノボタン科

82. *Osbeckia chinesis* L. ヒメノボタン

## ONAGRACEAE アカバナ科

83. *Circaea mollis* S. et Z. ミズタマソウ

84. *Oenothera parviflora* L.

アレチマツヨイグサ(稀)

## ARALIACEAE ウコギ科

85. *Aralia cordata* Thunb. ウド

## UMBELLIFERA セリ科

86. *Angelica cartilaginomarginata* Nakai  
ヒメノダケ(稀)87. *Angelica decursiva* Fr. et Sav. ノダケ88. *Angelica polymorpha* Maxim.

シラネセンキュウ(稀)

89. *Centella asiatica* Urban ツボクサ90. *Cryptotaenia japonica* Hassk. ミツバ91. *Hydrocotyle maritima* Honda

ノチドメ

92. *Hydrocotyle nepalensis* Hook.

オオバチドメ(稀)

93. *Hydrocotyle sibthorpioides* Lam.

チドメグサ(稀)

94. *Oenanthe javanica* DC. セリ95. *Osmorhiza aristata* Makino et Yabe

ヤブニンジン(稀)

96. *Sanicula chinensis* Bunge

ウマノミツバ

97. *Torilis japonica* DC. ヤブジラミ

## HALORAGACEAE

アリノトウグサ科

98. *Haloragis micrantha* R. Br.

アリノトウグサ

## METACHLAMYDEAE 後生花被区

## PYROLACEAE イチヤクソウ科

99. *Monotropastrum globosum* H. Andr.  
ギンリョウソウ(稀)100. *Pyrola japonica* Klenze イチヤクソウ

## PRIMULACEAE サクラソウ科

101. *Lysimachia clethroides* Duby

オカトラノオ

102. *Lysimachia japonica* Thunb. コナスビ103. *Lysimachia sikokiana* Miq.

モロコシソウ(稀)

## GENTIANACEAE リンドウ科

104. *Gentiana scabra* var. *buergeri* Maxim.

リンドウ(稀)

105. *Swertia bimaculata* Hook. et Thoms.

アケボノソウ

106. *Swertia japonica* Makino センブリ107. *Swertia pseudochinensis* Hara

ムラサキセンブリ(稀)

108. *Tripterospermum japonicum* Maxim.

ツルリンドウ

## ASCLEPIADACEAE ガガイモ科

109. *Cynanchum austrokiusianum* Koidz.

ナンゴクカモメズル(稀)

## COVOLVULACEAE ヒルガオ科

110. *Calystegia japonica* Choisy

ヒルガオ(稀)

## BORAGINACEAE ムラサキ科

111. *Bothriospermum tenellum* Fisch. et  
Mey. ハナイバナ112. *Trigonotis peduncularis* Benth.

キウリグサ

## LABIATAE シソ科

113. *Ajuga decumbens* Thunb. キランソウ114. *Chelonopsis longipes* Makino

タニジャコウソウ

115. *Clinopodium chinense* O. K.

クルマバナ

116. *Clinopodium gracile* O. K. トウバナ117. *Mosla dianthera* Maxim. ヒメジン*Perilla frutescens* var. *citriodora* Ohwi  
レモンエゴマ(稀)118. *Plectranthus inflexus* Vahl, ex Benth.

ヤマハッカ

119. *Plectranthus japonicus* Koidz.

ヒキオコシ

120. *Plectranthus shikokianus* var. *inter-*  
*medius* Ohwi タカクマヒキオコシ(稀)121. *Salvia japonica* Thunb.

アキノタムラソウ

122. *Scutellaria indica* var. *parvifolia*

Makino コバノタツナミソウ



123. *Teucrium viscidum* var. *miquelianum* Hara ツルニガクサ
- SOLANACEAE** ナス科
124. *Tubocapsicum anomalum* Makino ハダカホウズキ(稀)
- SCROPHULARIACEAE**
- ゴマノハグサ科
125. *Botryopleuron axillare* Hemsl. トラノオスズカケ(稀)
126. *Centranthera cochinchinensis* Merr. ゴマクサ
127. *Lindernia dubia* Penn. アメリカアゼナ
128. *Phtheirospermum japonicum* Kanitz. コシオガマ
129. *Vandellia crustacea* Benth. ウリクサ
130. *Veronica arvensis* L. タチイヌノフグリ(稀)
- OROBANCHACEAE** ハマウツボ科
131. *Aeginetia indica* var. *gracilis* Nakai ナンバンギセル
- ACANTHACEAE** キツネノマゴ科
132. *Dicliptera japonica* Makino ハグロソウ
133. *Justicia procumbens* var. *leucantha* Honda キツネノマゴ
- PHRAXMACEAE** ハエドクソウ科
134. *Phryma leptostachya* var. *asiatica* Hara ハエドクソウ
- PLANTAGINACEAE** オオバコ科
135. *Plantago asiatica* L. オオバコ
- RUBIACEAE** アカネ科
136. *Galium spurium* var. *echinospermon* Hayek ヤエムグラ
137. *Ophiorrhiza japonica* Bl. サツマイナモリ
138. *Rubia akane* Nakai アカネ
- VALERIANACEAE** オミナエシ科
139. *Patrinia scabiosaefolia* Fisch. オミナエシ
140. *Patrinia villosa* Juss. オトコエシ
- CUCURBITACEAE** ウリ科
141. *Melothria japonica* Maxim. スズメウリ(稀)
142. *Trichosanthes cucumeroides* Maxim. カラスウリ
- CAMPANULACEAE** キキョウ科
143. *Adenophora triphylla* DC. サイヨウシャジン
144. *Codonopsis lanceolata* Trautv. ツルニンジン
- COMPOSITAE** キク科
145. *Adenostemma lavenia* O. K. スマダイコン
146. *Ainsliaea apiculata* Sch. -Bip. キッコウハグマ
147. *Artemisia princeps* Pamp. ヨモギ
148. *Aster ageratoides* subsp. *ovatus* Kitam. ノコンギク  
subsp. *amplexifolius* Kitam. ヤマシロギク, イナカギク
149. *Aster scaber* Thunb. シラヤマギク
150. *Cacalia kiusiana* Makino モミジコウモリ
151. *Carpesium abrotanoides* L. ヤブタバコ
152. *Carpesium cernuum* L. コヤブタバコ
153. *Carpesium rosulatum* Miq. ヒメガンクビソウ(稀)
154. *Chrysanthemum morifolium* var. *spontaneum* Makino ノジギク(稀)
155. *Cirsium buergeri* Miq. ヒメヤマアザミ(稀)
156. *Cirsium japonicum* DC. ノアザミ
157. *Cirsium suffultum* Matsum. ツクシアザミ
158. *Crassocephalum crepidioides* S. Moor. ベニナバボロギク
159. *Eclipta prostrata* L. タカサブロウ(稀)
160. *Erigeron annuus* Pers. ヒメジョオン
161. *Erigeron bonariensis* L. アレチノギク
162. *Erigeron canadensis* L. ヒメムカシヨモギ

163. *Eupatorium chinense* var. *angustatum*  
Hara サケバヒヨドリ(稀)  
var. *simplicifolium* Kitamura  
ヒヨドリバナ
164. *Eupatorium lindleyanum* DC.  
サワヒヨドリ(稀)
165. *Eupatorium variabile* Makino  
ヤマヒヨドリ(稀)
166. *Farfugium japonicum* Kitam. ツワブキ
167. *Gnaphalium affine* D. Don ハハコグサ
168. *Gnaphalium japonicum* Thunb.  
チチコグサ
169. *Ixeris dentata* Nakai ニガナ  
var. *albiflora* f. *amplifolia* Hiyama  
オオニガナ(稀)
170. *Ixeris stolonifera* A. Gray ジシバリ
171. *Kalimeris yomena* Kitam. ヨメナ
172. *Lactuca indica* L. アキノノゲシ
173. *Lactuca raddeana* var. *elata* Kitam.  
ヤマニガナ
174. *Lactuca sororia* Miq.  
ムラサキニガナ(稀)
175. *Picris hieracioides* subsp. *japonica*  
Krylv. コウゾリナ
176. *Rhynchospermum verticillatum*  
Reinw. シュウブソウ
177. *Rudbeckia serotina* Nutt.  
キヌガサギク
178. *Siegesbeckia pubescens* Makino  
メナモミ
179. *Solitago altissima* L.  
セイタカアワダチソウ(稀)
180. *Solitago virgaurea* subsp. *asiatica*  
Kitam. アキノキリンソウ
181. *Sonchus oleraceus* L. ノゲシ
182. *Xanthium strumarium* L. オナオミ(稀)
183. *Youngia denticulata* Kitam.  
ヤクシソウ
184. *Youngia japonica* DC. オニタビラコ
185. *Petasites japonicus* Maxim. フキ

## MONOCOTYLEDONEAE

## 単子葉植物

## GRAMINEAE イネ科

1. *Agropyron tsukushiense* var. *transiens*  
Ohwi カモジグサ
2. *Agropyron ciliare* var. *minus* Ohwi  
アオカモジグサ(稀)
3. *Agrostis clavata* var. *nukabo* Ohwi  
ヌカボ
4. *Alopecurus aequalis* var. *amurensis*  
Ohwi スズメノテッポウ
5. *Andropogon brevifolius* Sw. ウシクサ
6. *Andropogon virginicus* L.  
メリケンカルカヤ
7. *Anthoxanthum odoratum* L. ハルガヤ
8. *Arthraxon hispidus* Makino  
コブナグサ
9. *Arundinella hirta* C. Tanaka  
トグシバ
10. *Briza minor* L. ヒメコバンソウ(稀)
11. *Bromus remotiflorus* Ohwi キツネガヤ
12. *Coix lacryma-jobi* L. ジュズダマ
13. *Cymbopogon tortilis* var. *goeringii*  
Hand-Mazz. オガルカヤ
14. *Cynodon dactylon* Pers. ギョウギシバ
15. *Digitaria adscendens* Henr. メイジワ
16. *Digitaria timorensis* Balansa  
コメイジワ
17. *Digitaria violascens* Link  
アキメイジワ
18. *Dimeria ornithopoda* var. *tenera*  
Hack. カリタマガヤ
19. *Eccoilopus cotulifer* A. Camus  
アブラスキ
20. *Echinochloa crus-galli* var. *caudata*  
Kitagawa イヌビエ
21. *Eleusine indica* Gaertn. オイジワ
22. *Eragrostis cumingii* Steud.  
イトスズメガヤ(稀)
23. *Eragrostis ferruginea* P. Beauv.  
カゼクサ
24. *Eragrostis multicaulis* Steud.  
ニワホコリ

25. *Eriochloa villosa* Kunth ナルコビエ
26. *Festuca parvigluma* Steud. トボシガラ
27. *Festuca rubra* L. オオウシノケグサ(稀)
28. *Hemarthria compressa* R. Br.  
コバノウシノシッペイ
29. *Hymenachne indica* f. *oryztorum* T.  
Koyama スメリグサ
30. *Imperata cylindrica* var. *koenigii* Dur-  
and et Schinz チガヤ
31. *Isachne globosa* O. K. チゴザサ
32. *Isachne nipponensis* Ohwi  
ハイチゴザサ
33. *Leersia oryzoides* var. *japonica* Hack.  
サヤヌカグサ(稀)
34. *Lolium perenne* L. ホソムギ
35. *Lophatherum gracile* Brongn.  
ササクサ
36. *Microstegium japonicum* Koidz.  
ササガヤ
37. *Microstegium viminum* var.  
*polystachyum* Ohwi アシボン
38. *Miscanthus sinensis* Anders. ススキ
39. *Muhlenbergia japonica* Steud.  
ネズミガヤ
40. *Oplismenus undulatifolius* Roem. et  
Schult. ケチヂミザサ  
var. *japonica* Koidz. コチヂミザサ
41. *Panicum bisulcatum* Thunb.  
スカキビ(稀)
42. *Paspalum distichum* L.  
キシウスズメノヒエ
43. *Paspalum thunbergii* Kunth  
スズメノヒエ
44. *Pennisetum alopeculoides* Spreng.  
チカラシバ
45. *Poa annua* L. スズメノカタビラ
46. *Pogonanthum crinitum* Kunth  
イタチガヤ
47. *Setaria pumila* Roem. et Schult.  
キンエノコロ
48. *Sporobolus elongatus* R. et Br.  
ネズミノオ

49. *Trisetum bifidum* Ohwi  
カニツリグサ(稀)
50. *Zoisia japonica* Steud シバ

## CYPERACEAE カヤツリグサ科

51. *Bulbostylis barbata* Kunth  
ハタガヤ(稀)
52. *Carex alopeculoides* var. *chlorostachys*  
C. B. Clarke シラスゲ
53. *Carex brunnea* Thunb. コゴメスゲ
54. *Carex gibba* Waklenb.  
マスクサスゲ(稀)
55. *Carex ischnostachya* Steud.  
ジュズスゲ(稀)
56. *Carex ligulata* Nees サツマスゲ(稀)
57. *Cyperus amuricus* Maxim.  
チャガヤツリ(稀)
58. *Cyperus brevifolius* var. *leiolepis* T.  
Koyama ヒメクグ
59. *Cyperus cyperoides* O. K. クグ
60. *Cyperus globosus* All.  
アゼガヤツリ(稀)
61. *Cyperus iria* L. コゴメガヤツリ
62. *Cyperus rotundus* L. ハマスゲ
63. *Cyperus serotinus* Rottb. ミズガヤツリ
64. *Cyperus tenuispica* Steud. ミズハナビ
65. *Fimbristylis dichotoma* Vahl.  
テンツキ(稀)
66. *Fimbristylis miliacea* Vahl.  
ヒデリコ(稀)
67. *Fimbristylis subbispicata* Nees et  
Meyen ヤマイ
68. *Lipocarpa microcephala* Kunth  
ヒンジガヤツリ(稀)
69. *Schoenus apogon* Roem. et Schult.  
ノグサ

## ARACEAE サトイモ科

70. *Arisaema japonicum* Bl. マムシグサ
71. *Arisaema ringens* Schott.  
ムサシアブミ(稀)
72. *Arisaema nanum* Nakai  
ヒメテンナンショウ(稀)

## COMMELINACEAE ツユクサ科

73. *Commelina communis* L. ツユクサ

## JUNCACEAE イグサ科

74. *Juncus effusus* var. *decipiens* Buchen.  
イ  
75. *Juncus latior* Satake  
ヒロハノコモチゼキシヨウ(稀)  
76. *Juncus leschenaultii* Gray  
コウガイゼキシヨウ(稀)  
77. *Luzula capitata* Miq. スズメノヤリ

## LILIACEAE ユリ科

78. *Allium grayi* Regel ノビル  
79. *Disporum sessile* Don  
ホウチャクソウ(稀)  
80. *Heloniopsis umbellata* Baker  
コシヨウジヨウバカマ  
81. *Lilium cordatum* Koidz. ウバユリ(稀)  
82. *Lilium lancifolium* Thunb. オニユリ  
83. *Lilium leichtlinii* var. *tigrinum* Nichols  
コオニユリ  
84. *Liriope tawadae* Ohwi コヤブラン  
85. *Ophiopogon jaburan* Lodd.  
ノシラン(稀)  
86. *Ophiopogon japonicum* Ker-Gawl  
ジャノヒゲ(稀)  
87. *Rohdea japonica* Roth オモト  
88. *Scilla scilloides* Druce ツルボ  
89. *Smilax riparia* var. *ussuriensis* Hara  
et T. Koyama シオデ(稀)  
90. *Tricyrtis affinis* Makino  
ヤマジノホトトギス  
91. *Tricyrtis hirta* Hook. ホトトギス

## AMARYLLIDACEAE ヒガンバナ科

92. *Lycoris radiata* Herb. ヒガンバナ

## DIOSCOREACEAE ヤマノイモ科

93. *Dioscorea asclepiadea* Prain et Burk.  
ツクシタチドコロ(稀)

94. *Dioscorea japonica* Thunb.

ヤマノイモ

95. *Dioscorea quinqueloba* Thunb.

カエデドコロ

96. *Dioscorea tenuipes* Fr. et Sav.

ヒメドコロ(稀)

97. *Dioscorea tokoro* Makino オニドコロ

## IRIDACEAE アヤメ科

98. *Sisyrinchium atlanticum* Bicknell.

ニワゼキシヨウ

99. *Tritonia crocasmaeflora* Lemoine

ヒメヒオウギズイセン

## ZINGIBERACEAE ショウガ科

100. *Alpinia japonica* Miq. ハナミョウガ

101. *Zingiber mioga* Roscoe ミョウガ

## ORCHIDACEAE ラン科

102. *Calanthe discolor* Lindl. エビネ

*Calanthe striata* f. *sieboldii* Maxim.

キエビネ

103. *Cephalanthera falcata* Bl.

キンラン(稀)

104. *Cymbidium goeringii* Reichb.

シュンラン(稀)

105. *Dendrobium moniliforme* Sw.

セッコク

106. *Epipactis thunbergii* A. Gray

カキラン(稀)

107. *Galeola septentrionalis* Reichb. f.

ツチアケビ

108. *Goodyera schlechtendaliana* Reichb.

f. *ミヤマウズラ*

109. *Liparis nervosa* Lindl. コ克蘭

110. *Phajus minor* Bl. ガンゼキラン(稀)

111. *Platanthera minor* Reichb. f.

オオバノトンボソウ

112. *Spiranthes sinensis* Ames ネジバナ

## 属名索引

<b>A</b>		Aquifoliaceae ..... 9	Camellia .....10
Abies ..... 7	Araceae.....19	Campanulaceac .....17	
Acacia ..... 9	Arachnidoes .....13	Cannabinaceae .....14	
Acalypha .....15	Aralia ..... 11, 16	Caprifoliaceac.....12	
Acanthaceae .....17	Araliaceae ..... 11, 16	Capsella .....14	
Acanthopanax.....11	Archichlamydeae .....7, 13	Cardamine .....14	
Acer .....10	Ardisia .....11	Carex.....19	
Aceraceae.....10	Arisaema .....19	Carpesium .....7, 17	
Achyranthes .....14	Aristolochia ..... 8	Carpinus ..... 7	
Actinidia .....10	Aristolochiaceae ..... 8	Caryophyllaceae .....14	
Actinidiaceae .....10	Artemisia.....17	Cassia .....15	
Actinodaphne ..... 8	Arthraxon .....18	Castanena..... 7	
Adenophora.....17	Arundinella ..... 12, 18	Castanopsis..... 7	
Adenostemma.....17	Asclepiadaceae .....16	Cayratia .....15	
Adina.....11	Aspidiaceae .....13	Celastraceae .....10	
Aeginetia .....17	Aspleniaceae .....13	Celastrus .....10	
Aesculus .....10	Asplenium .....13	Celtis..... 7	
Agrimonia .....15	Aster .....17	Centella.....16	
Agropyron .....18	Athyrium.....13	Centranthera .....17	
Agrostis .....18	Aucuba .....11	Cephalanthera .....20	
Ainsliaea .....17		Cephalotaxaceae ..... 6	
Aizoaceae.....14	<b>B</b>	Cephalotaxus ..... 6	
Ajuga.....16	Bambusa .....12	Cerastium .....14	
Akebia ..... 8	Berberidaceae..... 8	Chamaecyparis ..... 7	
Alangiaceae.....10	Berchemia .....10	Chelonopsis .....16	
Alangium.....10	Betulaceae ..... 7	Chloranthaceae .....14	
Albizzia..... 9	Biota ..... 7	Chloranthus .....14	
Aleurites ..... 9	Boehmeria .....7, 14	Chrysanthemum .....17	
Allium .....20	Boenninghausenia.....15	Cinnamomum ..... 8	
Alnus..... 7	Boraginaceae .....16	Circaea .....15	
Alopecurus .....18	Bothriospermum .....16	Cirsium.....17	
Alpinia .....20	Botrychiaceae.....12	Clematis ..... 8	
Amaranthaceae .....14	Botrychium.....12	Clerodendron .....11	
Amaranthus .....14	Botrypleuron .....17	Cleyera .....10	
Amaryllidaceae .....20	Briza .....18	Clinopodium .....16	
Amorpha ..... 9	Bromus .....18	Cocculus ..... 8	
Ampelopsis .....10	Broussonetia ..... 7	Codonopsis .....17	
Amphicarpaea .....15	Buddleja .....11	Coix .....18	
Anacardiaceae ..... 9	Bulbostylis .....19	Colysis .....13	
Andropogon.....18		Commeliana.....20	
Angelica .....16	<b>C</b>	Commelinaceae .....20	
Angiospermae.....7, 13	Cacalia .....17	Composita .....17	
Anthoxanthum .....18	Calanthe .....20	Coniogramme .....12	
Apocynaceae .....11	Callicarpa.....11	Convolvulaceae .....16	
	Calystegia .....16	Cornaceae.....11	

Cornus .....11	Eclipta .....17	Glycine .....15
Corydalis .....14	Ehretia .....11	Glyptostrobus..... 7
Crassocephalum.....17	Elaeagnaceae .....10	Gnaphalium.....18
Crassulaceae .....14	Elaeagnus.....10	Goodyera .....20
Crotalaria.....15	Elaeocarpaceae.....10	Gordonia .....10
Cruciferae .....14	Elaeocarpus.....10	Gramineae ..... 12, 18
Crypsinus.....13	Eleusine .....18	Guttiferae .....15
Cryptomeria ..... 7	Epipactis .....20	Gymnospermae ..... 6
Cryptotaenia .....16	Equisetaceae .....12	
Ctenitis.....13	Equisetum .....12	<b>H</b>
Cucurbitaceae.....17	Eragrostis .....18	Haloragaceae .....16
Cunninghamia ..... 7	Ericaceae .....11	Haloragis .....16
Cupressaceae ..... 7	Erigeron .....17	Hamamelidaceae ..... 8
Cycas..... 6	Eriochloa .....19	Hedera .....11
Cycadaceae ..... 6	Euchresta..... 9	Helicia ..... 8
Cyclosorus .....13	Euonymus .....10	Heloniopsis .....20
Cymbidium .....20	Eupatorium .....18	Helwingia .....11
Cymbopogon .....18	Euphorbia .....15	Hemarthria .....19
Cynanchum.....16	Euphorbiaceae .....15	Hibiscus .....10
Cynodon .....18	Euptelea ..... 8	Hippocastanaceae.....10
Cyperaceae .....19	Eupteleaceae ..... 8	Houttuynia .....14
Cyperus.....19	Eurya.....10	Humulus .....14
	Euscaphis.....10	Hydrangea ..... 8
<b>D</b>	<b>F</b>	Hydrocotyle .....16
Damnacanthus .....11	Fagaceae ..... 7	Hymenachne .....19
Daphne .....10	Farfigium.....18	Hypericum .....15
Daphniphyllum ..... 9	Fatoua .....14	
Dendrobium.....20	Fatsia .....11	<b>I</b>
Dendropanax .....11	Festuca .....19	Ilex..... 9
Dennstaedtia .....12	Ficus ..... 7	Illicium..... 8
Desmodium .....9, 15	Fimbristylia .....19	Imperata .....19
Deutzia ..... 8	Firmiana .....10	Indigofera ..... 9
Dicliptera.....17	Fraxinus .....11	Iridaceae .....20
Dicotyledoneae .....7, 13		Isachne .....19
Dicranopteris .....12	<b>G</b>	Ixeris.....18
Digitaria .....18	Galeola .....20	
Dimeria.....18	Galium .....17	<b>J</b>
Dioscorea .....20	Gardneria.....11	Juncaceae.....20
Dioscoreaceae.....20	Gentiana .....16	Juncus .....20
Diplazium.....13	Genthanacea .....16	Justicia .....17
Disporum .....20	Geraniaceae.....15	
Distylium..... 8	Geranium.....15	<b>K</b>
Dryopteris .....13	Geum .....15	Kadsura ..... 8
Duchesnea .....15	Ginkgo ..... 6	Kalimeris.....18
Dumasia .....15	Ginkgoaceae ..... 6	Kerria ..... 8
	Gleichenia .....12	Korthalsella ..... 8
<b>E</b>	Gleicheniaceae .....12	Kummerovia .....15
Eccoilopus .....18	Glochidion ..... 9	
Echinochloa.....18		

<b>L</b>		Michelia ..... 8	Phajus .....20
		Microlepia .....12	Phegopteris.....13
Labiatae .....16		Microstegium.....19	Photinia ..... 9
Lactuca.....18		Milletia ..... 9	Phryma.....17
Lardizabalaceae..... 8		Miscanthus .....19	Phrymaceae .....17
Lasianthus .....11		Mollugo .....14	Phtheinospermum.....17
Lauraceae ..... 8		Monocotyledoneae..... 12, 18	Phylleanthus ..... 9
Leersia .....19		Monotropastrum .....16	Phyllostachys.....12
Leguminosae .....9, 15		Moraceae ..... 7, 14	Phytolacca .....14
Lemmaphyllum .....13		Mosla.....16	Phytolaccaceae .....14
Lepisorus .....13		Muhlenbergia.....19	Picrasma ..... 9
Lespedeza.....9, 15		Myrica ..... 7	Picris.....18
Ligustrum .....11		Myricaceae ..... 7	Pieris.....11
Liliaceae .....20		Myrsinaceae .....11	Pilea .....14
Lilium .....20		Myrsine .....11	Pinaceae ..... 7
Lindera ..... 8			Pinus ..... 7
Lindernia .....17		<b>N</b>	Piper ..... 7
Liparis .....20		Neolitsea ..... 8	Piperaceae ..... 7
Lipocarpa.....19			Pittosporaceae ..... 8
Liquidamber ..... 8		<b>O</b>	Pittosporum ..... 8
Liriope .....20		Oenathe.....16	Plantaginaceae .....17
Lithocarpus..... 7		Oenothera .....16	Plantago .....17
Loganiaceae .....11		Oleaceae .....11	Plagiogyria .....13
Lolium .....19		Onagraceae .....15	Plagiogyriaceae.....13
Lonicera .....12		Onychium.....12	Plectranthus .....16
Lophatherum .....19		Ophiopogon .....20	Plenasium .....12
Loranthaceae ..... 8		Ophiorrhiza.....17	Poa .....19
Lunathyrium .....13		Oplismenus .....19	Podocarpaceae ..... 6
Luzula .....20		Orchidaceae.....20	Podocarpus ..... 6
Lycopodiaceae .....12		Orixa ..... 9	Pogonanthrum.....19
Lycopodium.....12		Osbeckia .....15	Polygala .....15
Lycoris .....20		Osmorhiza .....16	Polygalaecae .....15
Lygodium.....12		Osmunda .....12	Polygonaceae .....14
Lyonia .....11		Osmundaceae .....12	Polygonum .....14
Lysimachia .....16		Oxalidaceae .....15	Polypodiaceae.....13
		Oxalis .....15	Polystichum .....13
<b>M</b>			Portulaca .....14
Macleya .....14		<b>P</b>	Portulacaceae.....14
Maesa .....11		Paederia .....12	Potentilla .....15
Magnoliaceae ..... 8		Palmae .....12	Pourthiaea ..... 9
Mahonia ..... 8		Panicum .....19	Premna .....11
Mallotus ..... 9		Papaveraceae .....14	Primulaceae .....16
Malvaceae .....10		Parthenocissus .....10	Proteaceae ..... 8
Melastomaceae .....15		Paspalum .....19	Prunus ..... 9
Meliosma .....10		Patrinia.....17	Psilotaceae .....12
Melothria.....17		Pellionia .....14	Psilotum .....12
Menispermaceae ..... 8		Pennisetum .....19	Pteridaceae .....12
Metachlamydeae .....11		Perilla .....16	Pteridium.....12
Metasequoia ..... 7		Persea ..... 8	Pteridophyta .....12
		Petasites .....18	

Pteris.....13	Scutellaria .....16	Trigonotis .....16
Pueraria ..... 9	Sedum .....14	Tripterospermum.....16
Pyrola .....16	Selaginella .....12	Trisetum .....19
Pyrolaceae .....16	Selaginellaceae .....12	Tritonia .....20
Pyrrosia .....13	Serissa .....12	Tubocapsicum .....17
Petasites .....18	Setaria .....19	
<b>Q</b>	Siegesbeckia .....18	<b>U</b>
Quercus..... 7	Simaroubaceae ..... 9	Ulmaceae ..... 7
<b>R</b>	Sisyrinchium .....20	Umbelliferae .....16
Ranunculaceae .....14	Skimmia ..... 9	Uncaria.....12
Ranunculus .....14	Smilax ..... 12, 20	Urticaceae ..... 7
Raphiolepis ..... 9	Solanaceae .....17	<b>V</b>
Rhamnaceae .....10	Solidago .....18	Vaccinium .....11
Rhamnella .....10	Sonchus.....18	Valeriana .....17
Rhododendron.....11	Sophora.....15	Vandellia .....17
Rhus ..... 9	Sphenomeris .....13	Verbenaceae .....11
Rhynchosia .....15	Spiranthes .....20	Veronica .....17
Rhynchospermum.....18	Sporobolus .....19	Viburnum.....12
Robinia ..... 9	Stachyuraceae .....10	Vicia .....15
Rohdera .....20	Stachyurus .....10	Villebrunnea ..... 7
Rorippa.....14	Staphyleaceae.....10	Viola .....15
Rosa ..... 9	Stauntonia ..... 8	Violaceae .....15
Rosaceae ..... 9	Stellaria .....14	Vitaceae .....10
Rubia .....17	Stenogramma .....13	Vitis ..... 10, 15
Rubiaceae.....11	Stephania..... 8	<b>W</b>
Rubus ..... 9	Sterculiaceae .....10	Weigela.....12
Rudbeckia .....18	Styrax .....11	Wikstroemia .....10
Rumex .....14	Swertia .....16	Woodwardia .....13
Rutaceae ..... 9	Symplocaceae .....11	<b>X</b>
<b>S</b>	Symplocos .....11	Xanthium.....18
Sabia .....10	<b>T</b>	<b>Y</b>
Sabiaceae.....10	Taxaceae ..... 6	Youngia .....18
Sagina .....14	Taxodiaceae ..... 7	Yucca .....12
Salicaceae..... 7	Taxodium..... 7	<b>Z</b>
Salix ..... 7	Ternstroemia .....10	Zanthoxylum ..... 9
Salvia.....16	Teucrium.....17	Zingiber .....20
Sambucus.....12	Thea .....10	Zingiberaceae.....20
Sanicula .....16	Theaceae .....10	Zoisia.....19
Sapindaceae.....10	Thelypteris.....13	
Sapindus .....10	Thujopsis..... 7	
Sapium ..... 9	Thymelaeaceae .....10	
Saururaceae.....14	Torillis .....16	
Schizaeaceae .....12	Torreya ..... 6	
Schizophragma ..... 8	Trachelospermum .....11	
Schoenus .....19	Trachycarpus.....12	
Scilla .....20	Trichosanthes .....17	
Scrophulariaceae .....17	Tricyrtis .....20	
	Trifolium.....15	



## 和 文 索 引

<b>ア</b>		アブラナ科……………14	イヌガンピ……………10
アオイ科……………10	アマクサギ……………11	アマクサンダ……………13	イヌシデ……………7
アオキ……………11	アメリカアゼナ……………17	アヤメ科……………20	イヌシダ……………12
アオガシ……………8	アラカシ……………7	アラゲヒメワラビ……………13	イヌザンショウ……………9
アオカズラ……………10	アリドウシ……………11	アリノトウグサ……………16	イヌタデ……………14
アオカモジグサ……………18	アリノトウグサ科……………16	アレチノギク……………17	イヌビエ……………18
アオカラムシ……………14	アレチマツヨイグサ……………16	アワブキ科……………10	イヌビユ……………14
アオギリ……………10			イヌビワ……………7
アオギリ科……………10			イヌマキ……………6
アオツツラフジ……………8			イネ科……………12, 18
アオツツラフジ科……………8			イノデ……………13
アオモジ……………8			イノモトソウ……………13
アカガシ……………7			イラクサ科……………7, 14
アカトドマツ……………7			イロハモミジ……………10
アカネ……………17	<b>イ</b>	イ……………20	イワヒバ科……………12
アカネ科……………11, 17	イグサ科……………20	イスノキ……………8	イワガネ……………7
アカバナ科……………15	イズセンリョウ……………11	イタジイ……………7	イワガネゼンマイ……………12
アカマツ……………7	イタチガヤ……………19	イタチハギ……………9	イワガラミ……………8
アカミノヤブカラシ……………15	イタドリ……………14	イタビカズラ……………7	
アカメガシワ……………9	イロハモミジ……………10	イチイ科……………6	<b>ウ</b>
アキグミ……………10	イチイガシ……………7	イチョウ……………6	ウコギ科……………11, 16
アキノウナギツカミ……………14	イチョウ科……………6	イチヤクソウ……………16	ウシクサ……………18
アキノキリンソウ……………18	イチヤクソウ科……………16	イトスズメガヤ……………18	ウシハコベ……………14
アキノタムラソウ……………16	イナカギク……………17	イヌガシ……………8	ウド……………16
アキノノゲシ……………18	イヌガヤ……………6	イヌガヤ科……………6	ウバメガシ……………7
アキメイジワ……………18	イヌガラシ……………14		ウバユリ……………20
アケビ……………8			ウマノアシガタ……………14
アケビ科……………8			ウマノスズクサ科……………8
アケボノスギ……………7			ウマノミツバ……………16
アケボノソウ……………16			ウメ……………9
アサ科……………14			ウラギンツルグミ……………10
アシボソ……………19			ウラジロ……………12
アスナロ……………7			ウラジロ科……………12
アゼガヤツリ……………19			ウラジロガシ……………7
アセビ……………11			ウラジロサルナシ……………10
アブラススキ……………18			ウラボシ科……………13
			ウリ科……………17

ウリクサ……………17	オガルカヤ……………18	カヤツリグサ科……………19
ウリノキ……………10	オンダ科……………13	カラスウリ……………17
ウリノキ科……………10	オトギリソウ……………15	カラスザンショウ……………9
ウリハダカエデ……………10	オトギリソウ科……………15	カラスノエンドウ……………15
ウルシ科……………9	オトコエシ……………17	カラムシ……………14
エ	オナモミ……………18	カリタマガヤ……………18
エゴノキ……………11	オニタビラコ……………18	カリビアマツ……………7
エゴノキ科……………11	オニドコロ……………20	カワラケツメイ……………15
エノキ……………7	オニトウゲシバ……………12	カンコノキ……………9
エノキグサ……………15	オニヤブマオ……………14	カンザブロウノキ……………11
エビズル……………10	オニユリ……………20	カンザンチク……………12
エビネ……………20	オヘビイチゴ……………15	ガンゼキラン……………20
オ	オミナエシ……………17	キ
オイジワ……………18	オミナエシ科……………17	キウリグサ……………16
オオイタビ……………7	オモト……………20	キエビネ……………20
オオイワヒトデ……………13	オリヅルシダ……………13	キガンピ……………10
カ	カ	キキョウ科……………17
カエデ科……………10	カエデ科……………10	キク科……………17
カエデドコロ……………20	カエデドコロ……………20	ギシギシ……………14
ガガイモ科……………16	ガガイモ科……………16	キジノオシダ……………13
カギカズラ……………12	カギカズラ……………12	キジノオシダ科……………13
カキラン……………20	カキラン……………20	キシュウスズメノヒエ……………19
カクレミノ……………11	カクレミノ……………11	キッコウハグマ……………17
カゴノキ……………8	カゴノキ……………8	キツタ……………11
カスマグサ……………15	カスマグサ……………15	キツネガヤ……………18
カゼクサ……………18	カゼクサ……………18	キツネノボタン……………14
カタバミ……………15	カタバミ……………15	キツネノマゴ……………17
カタバミ科……………15	カタバミ科……………15	キツネノマゴ科……………17
カタヒバ……………12	カタヒバ……………12	キヌガサギク……………18
カツモウイノデ……………13	カツモウイノデ……………13	キブシ……………10
カナクギノキ……………8	カナクギノキ……………8	キブシ科……………10
カナムグラ……………14	カナムグラ……………14	キミガヨラン……………12
カナメモチ……………9	カナメモチ……………9	キミズ……………14
カニクサ……………12	カニクサ……………12	ギョウギシバ……………18
カニクサ科……………12	カニクサ科……………12	ギョウチクトウ科……………11
カニツリグサ……………19	カニツリグサ……………19	キョタキシダ……………13
ガマズミ……………12	ガマズミ……………12	キランソウ……………16
カモジグサ……………18	カモジグサ……………18	キンエノコロ……………19
カヤ……………6	カヤ……………6	キンボウゲ科……………8, 14

キンミズヒ……………15  
 キギンリョウソウ……………16  
 キンラン……………20

## ク

クグ……………19  
 クサイチゴ……………15  
 クズ……………9  
 クスノキ……………8  
 クスノキ科……………8  
 クチナシ……………11  
 クヌギ……………7  
 クマイチゴ……………9  
 クマツヅラ科……………11  
 クマノミズキ……………11  
 グミ科……………10  
 クララ……………15  
 クリ……………7  
 クルマバナ……………16  
 クロウメモドキ科……………10  
 クロガネモチ……………9  
 クロキ……………11  
 クロマツ……………7  
 クワ科……………7, 14  
 クワクサ……………14

## ケ

ケイタオミズ……………14  
 ゲジゲジシダ……………13  
 ケシ科……………14  
 ケチヂミザサ……………19  
 ケラマツツジ……………11  
 ゲンノショウコ……………15

## コ

コアカソ……………7  
 コウガイゼキショウ……………20  
 コウザキシダ……………13  
 後生花被区……………11, 16  
 コウゾ……………7

コウゾリナ……………18  
 コウヨウザン……………7  
 コオニユリ……………20  
 ゴキダケ……………12  
 コクサギ……………9

コ克蘭……………20  
 コゴメガヤツリ……………19  
 コゴメスゲ……………19  
 コジイ……………7  
 コシオガマ……………17  
 コシヨウ科……………7  
 コシヨウジヨウバカマ……………20  
 コシヨウノキ……………10  
 コシダ……………12  
 コスミレ……………15  
 古生花被区……………7, 13  
 コチヂミザサ……………19  
 ゴトウズル……………8  
 コナスビ……………16  
 コニシキソウ……………15  
 コノテガシワ……………7  
 コハコベ……………14  
 コバノウシノシッペイ……………19  
 コバノカナワラビ……………13  
 コバノボタンズル……………8  
 コバンノキ……………9  
 コバノタツナミソウ……………16  
 コバノニセジュズネノキ……………11

コバンモチ……………10  
 コフジウツギ……………11  
 コブナグサ……………18  
 ゴマクサ……………17  
 コマツナギ……………9  
 ゴマノハグサ科……………17  
 コマユミ……………10  
 コミカンソウ……………15  
 コミヤマスミレ……………15  
 コメイジワ……………18  
 コモチマンネングサ……………14  
 コヤブタバコ……………17

コヤブラン……………20  
 ゴンズイ……………10  
 コンテリギ……………8

## サ

サトイモ科……………19  
 サイヨウシャジン……………17  
 サカキ……………10  
 サクラソウ科……………16  
 ザクロソウ……………14  
 ザクロソウ科……………14  
 サケバヒヨドリ……………18  
 ササガヤ……………19  
 ササクサ……………19  
 サザンカ……………10  
 サツマイナモリ……………17  
 サツマスゲ……………19  
 サツマルリミノキ……………12  
 サネカズラ……………8  
 サルトリイバラ……………12  
 サヤスカグサ……………19  
 サワオトギリ……………15  
 サワアジサイ……………8  
 サワヒヨドリ……………18  
 サンカクズル……………10  
 サンゴジュ……………12  
 サンショウ……………9

## シ

シオデ……………20  
 シキミ……………8  
 シシガシラ科……………13  
 ジシバリ……………18  
 シソ科……………16  
 羊歯植物……………12  
 シナアブラギリ……………9  
 シノブヒバ……………7  
 シバ……………19  
 シバハギ……………15  
 シャシャンポ……………11

ジャノヒゲ	20
シャリンバイ	9
シュウブンソウ	18
ジュズスゲ	19
ジュズダマ	18
シュロ	12
シュンラン	20
ショウガ科	20
シラスゲ	19
シラネセンキュウ	16
シラヤマギク	17
シリブカガシ	7
シロダモ	8
シロツメクサ	15
シロヤマゼンマイ	12
ジンチョウゲ科	10

## ス

スイカズラ	12
スイカズラ科	11
スイショウ	7
スイバ	14
スギ	7
スギ科	7
スギナ	12
ススキ	19
スズメウリ	17
スズメノエンドウ	15
スズメノカタビラ	19
スズメノテッポウ	18
スズメノヒエ	19
スズメノヤリ	20
スベリヒュ	14
スベリヒュ科	14
スミレ	15
スミレ科	15
スラッシュマツ	7

## セ

セイタカアワダチソウ	18
------------	----

セッコク	20
セリ	16
セリ科	16
センニンソウ	8
センブリ	16
ゼンマイ	12
ゼンマイ科	12
センリョウ科	14

## ソ

双子葉植物	7, 13
ソテツ	6
ソテツ科	6
ソメイヨシノ	9

## タ

ダイオウマツ	7
ダイコンソウ	15
タイミンダチバナ	11
タイワンコモチシダ	13
タイワンツバキ	10
タイワンフウ	8
タカクマヒキオコシ	16
タカサゴキジノオ	13
タカサブロウ	17
タカトウダイ科	9
タケニグサ	14
タチイヌノフグリ	17
タチシノブ	12
タチツボスミレ	15
タデ科	14
タニジャコウソウ	16
タニワタリノキ	11
タヌキマメ	15
タネツケバナ	14
タヌキマメ	15
タブノキ	8
タラノキ	11
タラヨウ	9
タンキリマメ	15

単子葉植物	12, 18
-------	--------

## チ

チカラシバ	19
チガヤ	19
チゴザサ	19
チシャノキ	11
チチコグサ	18
チドメグサ	16
チャガヤツリ	19
チャセンシダ科	13
チャノキ	10

## ツ

ツクシアザミ	17
ツクシタチドコロ	20
ツクシヤブウツギ	12
ツクバネガシ	7
ツチアケビ	10
ツツジ科	20
ツタ	11
ツバキ科	16
ツボクサ	10
ツボスミレ	15
ツユクサ	20
ツユクサ科	20
ツメクサ	14
ツルウメモドキ	10
ツルグミ	10
ツルコウジ	11
ツルコウゾ	7
ツルソバ	14
ツルニガクサ	17
ツルニンジン	17
ツルマメ	15
ツルボ	20
ツルリンドウ	16
ツワブキ	18

<b>テ</b>		ナンバンギセル……………17	ノササゲ……………15
テイカカズラ……………11		<b>ニ</b>	ノジギク……………17
テーダマツ……………7	ニガキ……………9		ノシラン……………20
テリハノイバラ……………9	ニガキ科……………9		ノダケ……………16
テンツキ……………19	ニガナ……………18		ノチドメ……………16
<b>ト</b>		ニシナギ……………10	ノビル……………20
トウダイグサ科……………15	ニシキギ科……………10		ノブドウ……………10
トウバナ……………16	ニセアカシア……………9		ノボタン科……………15
トクサ科……………12	ニレ科……………7		ノミノフスマ……………14
ドクダミ……………14	ニワゼキショウ……………20		ノリウツギ……………8
ドクダミ科……………14	ニワトコ……………12	<b>ハ</b>	
トサノミツバツツジ……………11	ニワホコリ……………18	ハイチゴザサ……………19	
トダシバ……………18	<b>ヌ</b>	ハイノキ科……………11	
トチノキ……………10	ヌカキビ……………19	ハエドクソウ……………17	
トチノキ科……………10	ヌカボ……………18	ハエドクソウ科……………17	
トベラ……………8	ヌスビトハギ……………9	ハクサンボク……………12	
トベラ科……………8	ヌマダイコン……………17	ハクチョウゲ……………12	
トボシガラ……………19	ヌルデ……………9	ハグロソウ……………17	
トラノオスズカケ……………17	ヌメリグサ……………19	ハスノハカズラ……………8	
トラノオシダ……………13	<b>ネ</b>	ハゼ……………9	
<b>ナ</b>		ハダカホオズキ……………17	
ナガバモミヂイチゴ……………9	ネコノチチ……………10	ハタガヤ……………19	
ナカハラカエデ……………10	ネコハギ……………15	ハナйкаダ……………11	
ナス科……………17	ネジキ……………11	ハナイバナ……………16	
ナズナ……………14	ネズミガヤ……………19	ハナミョウガ……………20	
ナシカズラ……………10	ネズミノオ……………19	ハナワラビ科……………12	
ナチシケシダ……………13	ネズミモチ……………11	ハハコグサ……………18	
ナチシダ……………13	ネジバナ……………20	ハマウツボ科……………17	
ナツフジ……………9	ネムノキ……………9	ハマクサギ……………11	
ナデシコ科……………14	<b>ノ</b>	ハマスゲ……………19	
ナナメノキ……………9	ノアザミ……………17	ハマニンドウ……………12	
ナルコビエ……………19	ノイバラ……………9	バラ科……………8, 15	
ナワシロイチゴ……………9	ノキシノブ……………13	バリバリノキ……………8	
ナワシログミ……………10	ノグサ……………19	ハルガヤ……………18	
ナンカイイタチシダ……………13	ノゲシ……………18	ハルタデ……………14	
ナンキンハゼ……………9	ノコギリシダ……………13	ハンノキ科……………7	
ナンゴクカモメズル……………16	ノコンギク……………17	<b>ヒ</b>	
		ヒカゲノカズラ科……………12	

ヒガンバナ	20
ヒガンバナ科	20
ヒキオコシ	16
ヒサカキ	10
被子植物	7, 13
ヒデリコ	19
ヒトツバ	13
ヒトリシズカ	14
ヒナタイノコズチ	14
ヒノキ	7
ヒノキ科	7
ヒノキバヤドリギ	8
ヒムロ	7
ヒメオトギリ	15
ヒメガンクビソウ	17
ヒメクグ	19
ヒメコバンソウ	18
ヒメジソ	16
ヒメジョーン	17
ヒメタチクラマゴケ	12
ヒメテンナンショウ	19
ヒメドコロ	20
ヒメノダケ	16
ヒメノハギ	15
ヒメノボタン	15
ヒメハギ	15
ヒメハギ科	15
ヒメバライチゴ	9
ヒメヒオウギズイセン	20
ヒメミカンソウ	15
ヒメムカシヨモギ	17
ヒメヤマアザミ	17
ヒメユズリハ	9
ヒメワラビ	13
ヒユ科	14
ヒヨドリバナ	18
ヒルガオ	16
ヒルガオ科	16
ヒロハノコモチゼキシヨウ	20
ヒンジガヤツリ	19

## フ

フウトウカズラ	7
フウロソウ科	15
フサザクラ	8
フサザクラ科	8
フジウツギ科	11
フジカンゾウ	15
フタリシズカ	14
ブドウ科	10, 15
ブナ科	7
フモトシダ	12
フユイチゴ	9
フユノハナワラビ	12
フキ	18

## ヘ

ヘクソカズラ	12
ベニバナボロギク	17
ベニシダ	13
ヘビイチゴ	15
ヘラシダ	13
ペンケイソウ科	14

## ホ

ハウシヨウ	8
ハウチャクソウ	20
ハウビシダ	13
ハウライチク	12
ハウロクイチゴ	9
ホシダ	13
ホソムギ	19
ホソバカナワラビ	13
ホソバノヒイラギナンテン	8
ボタンヅル	8
ホテイチク	12
ホトトギス	20
ホラシノブ	13
ホルトノキ科	10
ボントクタデ	14

## マ

マキ科	7
マサキ	10
マスクサスゲ	19
マダケ	12
マタタビ科	10
マツカゼソウ	15
マツ科	7
マツザカシダ	13
マツバラ	12
マツバラ科	12
マテバシイ	7
マムシグサ	19
マメ科	9, 15
マメヅタ	13
マルバアオダモ	11
マルバウツギ	8
マルバハギ	9
マルバベニシダ	13
マユミ	10
マンサク科	8
マンリヨウ	11

## ミ

ミカン科	9, 15
ミズガヤツリ	19
ミズキ科	11
ミズタマソウ	15
ミズハナビ	19
ミズヒキ	14
ミゾシダ	13
ミゾソバ	14
ミソナオシ	9
ミツデウラボシ	13
ミツバ	16
ミツバアケビ	8
ミツバウツギ科	10
ミミズバイ	11
ミミナグサ	14

ミヤマウズラ	20
ミヤマシキ	9
ミヤマトベラ	9
ミヤマミズ	14
ミヨウガ	20

## ム

ムクゲ	10
ムクロジ	10
ムクロジ科	10
ムサシアブミ	19
ムベ	8
ムラサキ科	11, 16
ムラサキケマン	14
ムラサキシキブ	11
ムラサキツメクサ	15
ムラサキセンブリ	16
ムラサキニガナ	18

## メ

メイジワ	18
メギ科	8
メダケ	12
メダラ	11
メドハギ	15
メナモミ	18
メリケンカルカヤ	18

## モ

モウソウチク	12
モクセイ科	11
モクレン科	8
モチノキ	9
モチノキ科	9
モッコク	10
モミ	7
モミデコウモリ	17
モリシマアカシア	9
モロコシソウ	16

## ヤ

ヤエムゲラ	17
ヤクシソウ	18
ヤクタネゴヨウ	7
ヤシ科	12
ヤシャブシ	7
ヤツデ	11
ヤドリギ科	8
ヤナギ科	7
ヤハズソウ	15
ヤブイバラ	9
ヤブカラシ	15
ヤブコウジ	11
ヤブコウジ科	11
ヤブジラミ	16
ヤブタバコ	17
ヤブツバキ	10
ヤブニッケイ	8
ヤブニンジン	16
ヤブマメ	15
ヤブムラサキ	11
ヤマイ	19
ヤマゴボウ科	14
ヤマザクラ	9
ヤマジノホトトギス	20
ヤマシロギク	17
ヤマツツジ	11
ヤマニガナ	18
ヤマノイモ	20
ヤマノイモ科	20
ヤマハッカ	16
ヤマハンノキ	7
ヤマヒヨドリ	18
ヤマビワ	10
ヤマブキ	8
ヤマフジ	9
ヤマモガシ	8
ヤマモガシ科	8
ヤマモモ	7

ヤマモモ科	7
ヤマヤナギ	7
ヤウランシダ	13
ヤウラハチジョウシダ	13

## ユ

ユキノシタ科	8
ユリ科	12, 20

## ヨ

ヨウシュヤマゴボウ	14
ヨナメ	18
ヨモギ	17

## ラ

ラクウショウ	7
裸子植物	6
ラン科	20

## リ

リンボク	9
リンドウ	16
リンドウ科	16

## ル

ルリミノキ	11
-------	----

## レ

レモンエゴマ	16
--------	----

## ロ

ローソンヒノキ	7
---------	---

## ワ

ワタゲカマツカ	9
ワラビ	13
ワラビ科	12

## 8. 摘 要

寺山の2次林の群落構造は、イタジイーシキミ基群集で、場所によってはタブノキが優占する所があり、中間層ではヒサカキ、シャシャンポ、サザンカ、ヤブツバキも多く、林床ではコンテリギ、ササクサ、イノデが見られるが、一般に土壤が乾燥しているので種類は多くない。

## 参 考 文 献

- 1) 北村四郎他：原色日本植物図鑑，草木編（上）（1964）.
- 2) 内藤 喬：鹿児島民俗植物記（1964）.
- 3) 鹿児島県理科教育協会：鹿児島の自然，35-43（1964）.
- 4) 鹿児島県地学会：鹿児島の自然，1-2，7-10（1966）.
- 5) 鹿児島大学農学部附属演習林：演習林報告第1号，38-125（1967）.
- 6) 田川基二：原色日本羊歯植物図鑑（1968）.
- 7) 林 弥栄：有用樹木図説，林木編（1969）.
- 8) 矢野佐他：原良植物検索図鑑（1970）.
- 9) 石戸忠他：原色樹木検索図鑑（1971）.
- 10) 岡本省吾他：原色日本樹木図鑑（1971）.
- 11) 北村四郎他：原色日本植物図鑑，草本編（中）（1971）.
- 12) 北村四郎他：原色日本植物図鑑，草本編（下）（1971）.
- 13) 北村四郎他：原色日本植物図鑑，木本編（I）（1971）.
- 14) 牧野富太郎：新日本植物図鑑（1972）.
- 15) 大井次三郎：日本植物誌（1972）.
- 16) 長田武正：日本帰化植物図鑑（1972）.
- 17) 志村義雄：日本シダ植物生態写真集成（1973）.
- 18) 鹿児島県自然愛護協会：鹿児島湾周辺地域自然保護基本調査書，111（1973）.

## Summary

The objects of this study is to reveal the flora of Terayama Educational Station of Nature.

The results obtained from this study are as follows;

1. Brief description of the temperature at Terayama Educational Station of Nature (400 m above the sea level) is shown in Table 1~2 and of the rainfall is shown in Table 3.

2. It became obvious from this study that the association type of secondary stand at Terayama Educational Station of Nature represents *Castaopsis sieboldii*-*Illicium anisatum* sociation.

3. In the middle stratum represents *Eurya japonica*-*Vaccinium bracteatum*-*Camellia sasanqua*-*Camellia japonica* and on the forest floor occur *Hydrangea luteovenosa*-*Lophatherum gracile*-*Polystichum polyblepharum*.

4. Generally speaking, the species of flora occur a little because of the arid soil.