

# 高 限 演 習 林 植 物 調 査 報 告

迫 静 男

## Preliminary Reports on the Flowering Plants and Ferns hitherto known in the Takakuma Experimental Forest of Kagoshima University

Shizuo SAKO

(Laboratory of Silviculture)

### 緒 言

鹿児島大学農学部附属高限演習林は1909年12月に開設されて現在に至っているが、演習林産植物についての報告がないので今迄に判明している植物を報告することにした。

取纏めに当つては初島教授に終始御懇篤な御指導を戴いた。ここに記して深く謝意を表する。

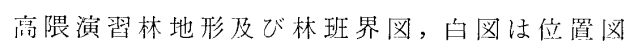
### 1. 位置及び面積

本学の高限演習林は鹿児島県肝属郡垂水市の東北部に位置し 東径  $130^{\circ}41'3''$  乃至  $130^{\circ}50'20''$  の間約  $6\text{ km}$ 、北緯  $31^{\circ}30'5''$  乃至  $31^{\circ}30'39''$  の間約  $11\text{ km}$  に跨り、南北に長く伸びた1団地をなし面積は  $3080.01\text{ ha}$  である。

### 2. 地 形

大隅半島の北西部は大甕柄岳 ( $1236.8\text{ m}$ ) を主とする高限山系が摺鉢状となつて鹿児島湾に開口し、その北端は始良カルデラの周壁 即ちカルデラ山系が北に伸びて鵜岳 ( $885.3\text{ m}$ ) がこの主峯となり、両山系の間に高限川が東流している。この両山系は大野原台地 ( $540\text{ m}$ ) によつて繋がり、その北端に高峠 ( $722.1\text{ m}$ ) が位置している。この3者を結ぶ陵線が、大隅半島北部の分水嶺となり、東は志布志湾に向う丘陵地形となり、西側は鹿児島湾に迫つて急峻な地形となつている。

高限演習林は鵜岳を中心として四囲に拡がり、南は高限山系の七ツ岳の中腹  $700\text{ m}$  に達し、高峠及び大野原台地に囲まれ高限川を中に東面及び北面の1団地となり、北部及び西部は鹿児島湾に面し、北部は陵線に沿つて、北に伸び急峻な地形となり岳野団地を、西部は牛根海岸側の団地を形成し、1部では海拔高  $60\text{ m}$  まで下る処もあるが、下限の多くは  $300\text{ m}$  以上である。本演習林は海拔高  $60\text{ m}$ — $885\text{ m}$  の間に位置し最多範囲は  $3000\text{ m}$ — $600\text{ m}$  で南北に長く地形は極めて複雑で急斜地や溪谷が多く滝も諸所に見られる。





高隈演習林の南半部の遠望・中央の最高峰は鴫岳，左端は高峠

### 3. 地質及び土壌

本演習林を構成する地質，基岩の主なものは

- (1) 中生層の砂岩，頁岩，シルト岩
- (2) 中生層のホルンフェルス化された砂岩，頁岩，シルト岩
- (3) 中生層の黒雲母花崗岩
- (4) 第3—4紀層の輝石安山岩
- (5) 第3—4紀層の熔結凝塊岩
- (6) 第3—4紀層のシラス層

よりなる。最も分布の広いのは(1)で鴫岳の中腹以上，高峠の頂部，牛根海岸側及び北部に普通に見られる。(2)は鴫岳の中腹以下及び高隈川流域の北面する部分に見られる。(3)は七ツ岳山系の北面する部分に，(4)は(3)の中の一部に見られる。(5)は主に演習林の北部に多い。

(6)は高峠一帯及び高隈川の上流附近に多い。本演習林の土壌は前記の各種基岩から風化生成された壤土ならびに砂質，礫質壤土からなり，この上に1914年の桜島噴火による火山灰及び火山礫が著しく堆積していたが，これ等は現在急傾斜地では流失して薄くなっているが，緩斜地では，末だ30cm以上堆積している地域も少くない。

### 4. 気 象

年平均気温は14~15°C，年降雨量は1,500~3,100mm内外であるが，高隈川流域は特に霧が多く湿度が高い。主風の方向は西又は東で冬季は北西の季節風が強く，特に岳野方面では1~2月が強い。夏季及びその前後には東風が強い。これ等の季節風の影響の為，鴫岳中腹以上の風衝地帯では森林は低林となり植生の発達は阻害されている。颱風による北東乃至南東の風は特に強く，林地の崩壊や林木の風倒，風折を生ずることも多い。

寄宿舍（北緯31°30'10"，東経130°46'5"，海拔高470m）における気象観測結果を示すと第1—第3表の通りである。

第 1 表 月 別 平 均 気 温 (°C)  
(1924年—1943年，20ヶ年平均)

月 別	1	2	3	4	5	6	7	8	9	10	11	12	年平均 気 温
平均気温 (°C)	4.3	5.2	8.5	13.4	17.6	19.9	23.9	24.1	21.6	16.7	11.9	7.7	14.6



1927年植栽の広葉杉（7林班）

第 2 表 最高・最低気温の極 (°C)  
(1935年—1945年)

年 別	1935	1936	1937	1938	1939	1940	1941	1942	1943	1944	1945
最 高 気 温 (°C)	30.0	30.0	31.4	32.6	29.0	29.9	29.2	33.0	29.6	30.3	30.0
生 起 月/日	8/23	7/19	8/27	8/2	7/29	7/17	7/30	7/14	7/30	7/4	7/30
最 底 気 温 (°C)	-5.8	-7.0	-2.6	-6.1	-5.4	-4.5	-6.5	-4.8	-5.8	—	—
生 起 月/日	1/15	1/18	2/19	1/9	2/9	1/27	1/21	2/14	1/12	—	—

第 3 表 降 水 量 (mm)  
(1924年—1943年, 1955年—1956年, 22ヶ年平均)

月 別	1	2	3	4	5	6	7	8	9	10	11	12	全 年
平 均	76.2	124.0	172.3	212.5	292.6	422.0	387.8	340.2	285.5	143.0	92.4	97.5	2,646.0
極 大	185.5	229.2	345.9	550.5	961.3	1,032.5	872.8	928.5	644.4	669.0	200.9	354.5	3,680.1
極 小	34.7	39.0	47.3	83.0	63.8	139.5	31.7	13.4	51.8	36.0	15.6	13.0	1,538.3

## 5. 植生の概況

高隈演習林は約1,700haの人工林と1,300haの天然林がある。人工林の大部分はスギ、ヒノキ、アカマツ、クロマツ等で良好な生育を示しているが、一部では適地の選定を誤つたり、アカマツの様に不良品種の為成林の見込のない所もある。天然林の大部分は広葉樹林で一部の保護林を除いて普通林地として経営されている萌芽による再生林である。

本演習林は鵜岳高所(海拔800m以上)を除いて植物帯上暖帯南部に属し、いはゆる照葉高木林の植生を呈している。七ツ岳山系の原生林と看做して良い森林は樹高20mに達し、上層ではイタジイが優占種となり、イスノキ、アカガシ、ウラジロガシ、タブノキ、マテバシイ等極めて多くの種類の常緑広葉樹の中にヤマボウシ、カナクギノキ、ウリハダカエデ等の少数の落葉樹を混じ、中層ではサカキ、シキミ、イスノキ、サザンカ、ヤブツバキ等が多い。林床にはこれら樹木の稚樹も多くホソバカナワラビ、サツマイナモリが特に多い。この森林のイタジイは胸高直径1mに及ぶ大径木が多いが、老齢衰退期に入り幹に腐朽のあるものが多く倒壊木も見られ、その現存する個体数は少ないが、イスノキは各層を通じて個体数が多く且つ壮令木が多いので、この植生が進行すればイスノキを優占種としてアカガシ、ウラジロガシを随伴する極盛相に発達すると考へられる。

本演習林の2次林を代表する林相の見られる高峠山系の広葉樹林は樹高は14mに達し、上層ではアオガシがもつとも多く、イタジイ、ヤブツバキ、ヤブニッケイ、シキミ、アカガシ、タブノキ等の常緑樹の中にハマクサギ、アカメガシワ、チシヤノキ、エゴノキ等の比較的多くの落葉樹を混じている。中層ではサザンカが多くアオガシ、シキミがこれに次ぎ、低木、草本層ではアオキ、アオガシ、サザンカ、サワアジサイ、ヤブコウジ、テイカカズラ、サツマイナモリ、オオサンショウソウ、モミヂコウモリ、ベニシダ、ツクシイワヘゴ、イノデ等多くの種類が見出している。これ等の2次林や人工造林地では七ツ岳山系と同様なイタジイの大径木が点在して特有な林相を呈している。





アオガシを優占種とする林令50年の2次林の林内。中央の大木はイタジイで前代の残存木である。

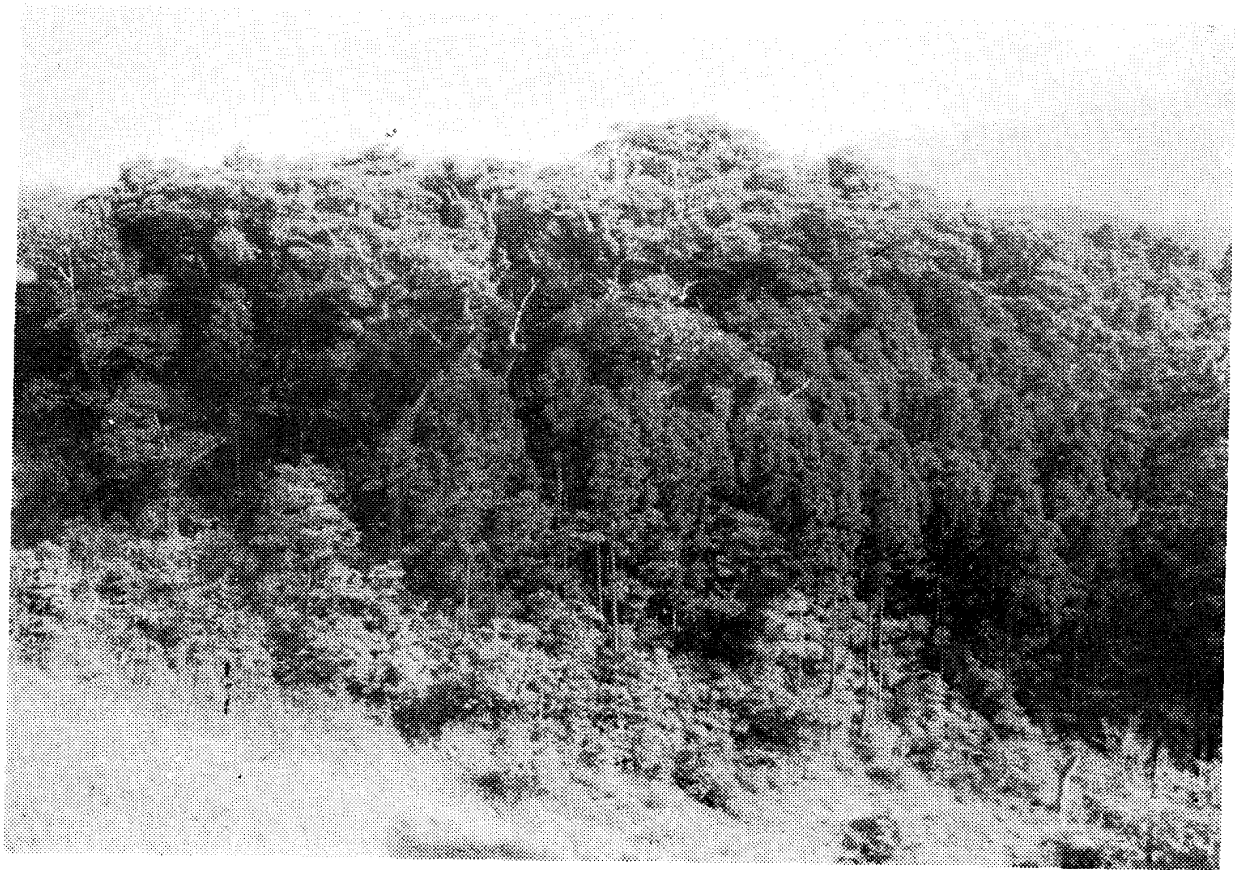
牛根海岸側は伐採が繰り返して行はれたので点在するクロマツを上層木とする低林状となり植生の見るべきものはない。

鵜岳高所（海拔800m以上）はサザンカ、アセビ、タンナサワフタギ、ヤマボウシ、ケカマツカ等の樹高2mの低林とススキ、ツクシヤブウツギを主とする群集が出現している。

高峠附近の陵線ではススキ、ゴキダケ、ツクシヤブウツギ、ノリウツギ群集の中にナガバモミヂイチゴ、コアカソ、サタツツジ、ヤマツツジ等を生じている所が多い。



七ツ岳山系に続くイタジイ、イスノキを主とする学術参考林の林相（3林班）。遠望は高隈連山



造林地に点在するイタジイの巨木

## 6. 分布上注意すべき植物

*Magnolia obovata* Thunb.

ハウノキ

薩摩半島では鹿児島市北部迄極く稀れに見られるが、大隅半島では本演習林の22林班まで稀れに見られて分布の南限となつている。

*Wikstroemia ohsumiensis* Hatusima

タカクマキガンピ

本種はキガンピとイヌガンピとの雑種で最初本演習林で発見されたものであるが、最近鹿児島県下に点在することが判つた。尚兵庫県下にも産する。

*Rhododendron serpyllifolium* Miq.

ウンゼンツツジ

本州、四国、九州に産することは知られているが、本演習林の高隈川流域から大篋柄岳8合目まで分布して九州では唯一の産地となつている。

*Callicarpa longissima* Merr.

Syn. (*Callicarpa takakumensis* Hatusima)

タカクマムラサキ

本種の type は1942年 8 月に本演習林附近で採集されているが、その後まだ採られていないもので正確な産地は不明である。

*Viburnum Sieboldii* Miq.

ゴマギ

鹿児島県の北部には稀れに見られるが、大隅半島では本演習林の岳野まで稀れに生じ南限となっている。

*Dryopteris pseudo-commixta* Kurata

オオスミイワヘゴ

ワカナシダとツクシイワヘゴとの雑種で、28と29の林班界の稜線が産地である。

*Polystichum kiusiuense* Tagawa

キュウシュウイノデ

薩摩半島の中中部及び北部に稀れに産するが大隅半島では本演習林の 6 林班だけに産する。

*Pellionia brevifolia* Benth.

アラゲサンショウソウ

本種は南中国原産であるが、我国では、薩摩国下甕島と本演習林の 7 と29の両林班に稀れに見られる。

*Gastrodia gracilis* Bl.

ナヨテンマ

本種は本州及び九州に稀産するが、最近筆者は本演習林の 3 と 4 の林班界で採集した。これは分布の南限であろう。

*Nervilia nipponica* Makino

ムカゴサイシン

鹿児島県では種子島、紫尾山麓及び南大隅に稀に見られるが、本演習林では17林班、 4 林班及び高隈川流域に点在している。

*Odontochilus Hatusimanus* Ohwi et Koyama

ハツシマラン

本種は最近発見されたもので南大隅と本演習林の 3 及び23林班に稀産する。

## 7. 演習林産植物数の統計

演習林産植物数の統計を木本及び草本植物別に示すと次の通りである。

区 別	木 本 植 物	草 本 植 物			計
		羊 歯 植 物	双 子 葉 植 物	単 子 葉 植 物	
種	293	125	310	195	923
亜 種	—	—	1	—	1
変 種	7	8	8	3	26
品 種	1	—	1	2	4



## 8. 演習林産木本植物検索表

1. 幹は竹稈で、葉は平行脈がある。(竹笹類)
  2. 稈は中空。
    3. 稈の鞘(竹の皮)は脱落し、芽は稈の各節に2箇ずつ生じ、稈の1側に縦の溝がある。
      4. 稈の節は2環があるが上部の環は低く不明瞭で、肩毛はなく、稈は高さ10—15m、葉は幅4—8mm。栽培。……286 モウソウチク
      4. 稈の節は2環があるが、上部の環は高く、肩毛があり、葉は幅8—15mm。
        5. 肩毛は直立、稈の鞘は縁毛があり、斑点がなく、稈は高さ10mに達する。栽培。……287 ハチク
        5. 肩毛は剛く、開出し、稈の鞘は縁毛がなく、斑点がある。稈の下方の節は斜になり短出肥厚して、面は交互に膨出する、稈は高さ3—4m。栽培。……285 ホテイチク
    3. 稈の鞘は脱落せず永く稈を包み、芽は各節に2個ずつ生じない、稈の横断面は円形。
      4. 芽は各節に多数(3—10箇)。
        5. 根茎は短く、稈を叢生し、稈は暗緑色で肩毛はない。栽培。……282 カンザンチク
        5. 根茎は長く横走し稈を疎生する。
          6. 稈の節に著しい毛があり、葉鞘は通常黄緑色、葉は上向して下垂しない。…281 ゴキダケ
          6. 稈の節に殆ど毛がなく、葉鞘は通常帯紫色、葉は中央部以上が下垂する。…280 メダケ
    4. 芽は各節に1個。
      5. 稈の基部は彎曲しない。
        6. 稈は高さ2—5m、径5—15mm、鞘は粗毛があり、葉は狭披針形。……289 ヤダケ
        6. 稈は高さ1—2m、径3—6mm、鞘は剛毛があり、葉は長橢円状披針形。……290 スズタケ
      5. 稈の基部は彎曲して高さ2—3m、葉は長さ20—30cm。栽培。……288 シヤコタンチク
  2. 稈は充実し、葉は長さ50—70cm。……284 ダンチク
1. 幹は竹稈状でなく、葉は多く網状脈、稀に平行脈がある。
  2. 針葉樹。
    3. 葉は落葉性、すなわち前年の葉は宿存しない。
      4. 枝に長枝、短枝の別があり、短枝の葉は叢生し、側枝は秋季葉と共に落下しない。
        5. 葉は扇形で縦の平行脈がある。栽培。……1 イチョウ
        5. 葉は線形、幅1—1.5mm。栽培。……7 カラマツ
      4. 枝に長枝、短枝の別がなく、側枝は秋季葉と共に落下する、枝と葉は対生。栽培。……12 メタセコイヤ(アケボノスギ)
    3. 葉は常緑性、すなわち前年の葉は宿存する。
      4. 葉は鱗片状はまた稀に線形(幼時)で十字対生となるかまたは針状を呈し3個輪生する。

5. 葉は鱗片状で十字対生する。
6. 枝は扁平。
  7. 小枝は葉と共に幅 5—6 mm で下面は著しく粉白。栽培。……………17  
アスナロ
  7. 小枝は幅 1.5 mm 内外、枝の下面は通常白粉がある。
    8. 側方の鱗葉の先端はやや鈍頭、下面は著しく白くない。栽培。……………14 ヒノキ
    8. 側方の鱗葉の先端は鋭尖頭、葉の下面は著しく白く、1 個の腺点がある。栽培。……………15 サワラ
6. 枝は扁平でなく、葉は総て鱗葉より成るかまたは 1 部 3 個輪生する針葉を混生する。栽培。……………16 ビヤクシン
5. 葉は針形または線形。栽培。
  6. 葉は針形で 3 個輪生する。……………16 ビヤクシン
  6. 葉は線形で十字対生する（幼時）。……………14 ヒノキ
4. 葉は異なる。
  5. 側枝の葉は縦に 2 列配列する。
    6. 葉は対生で長楕円形、卵形、縦の平行脈がある。……………3 ナギ
    6. 葉は対生せず、また縦の平行脈がない。
      7. 葉の先端は鋭頭。
        8. 葉はやや硬質、先端は針状に尖り触れば痛い。
          9. 葉は線状披針形で微鋸歯縁、長さ 3—6 cm。栽培。……………11 コウヨウザン
          9. 葉は線形で全縁、長さ 1.5—2.5 cm、幅 2—3 mm。……………5 カヤ
        8. 葉はやや軟く先端は針状に尖らず、触れても痛くなく、下面に 2 条の白線がある。
          9. 葉は 2 型がある、すなわち上向枝の葉は卵状長楕円形で長さ 6 mm 位、枝の葉は線形または線状長楕円形で多少鎌形に曲り、長さ 6—18 mm。栽培。……………13 センペル・セコイヤ
          9. 葉は 1 型で線形、長さ 2—5 cm、幅 2.5—3.5 mm で中肋は上面に凸出し、幼条の基部に多数の芽鱗が宿存する。……………4 イヌガヤ
      7. 葉の先端は成木では鈍頭で微凹端、若木では鋭く 2 裂し、葉は長さ 2—3.5 cm、若枝は黒褐細毛を生ずる。栽培。……………6 モミ
    5. 側枝の葉は 2 列配列しない。
      6. 葉は線形で扁平、長さ 5—18 cm、幅 5—15 mm。……………2 イヌマキ
      6. 葉は扁平でなく、幅は 5 mm 以下。
        7. 葉は針形で 2 本宛束生する。
          8. 樹皮は赤褐色、頂芽は赤褐色、葉はやや軟く幅 0.7—1.2 mm。……………8 アカマツ
          8. 樹皮は黒灰色、頂芽は白色、葉は硬く幅 1.5—2 mm。……………9 クロマツ
        7. 葉は鍼形で 1 本ずつ出て、長さ 1 cm 内外、基部は枝に延下する。……………10

## スギ

## 2. 広葉樹。

## 3. 葉は単葉。

4. 葉は平行脈があり掌状に分裂し、葉身は径 50—80cm, 裂片の先端は 2 浅裂し下垂し、葉柄の両側にシユロ皮の発達が著しい。……291 シユロ

## 4. 葉は平行脈を有しない

## 5. 葉は互生。

6. 葉は常緑性、すなわち 1 年以上宿存する。

## 7. 茎は蔓性。

## 8. 葉は掌状脈がある。

9. 葉は全縁でなく、刺または細刺があり、3—7 浅裂する。

10. 葉は無毛または脈上だけに短毛があり、卵形または卵円形、裂片は鋭尖頭。……117 ミヤマフユイチゴ

10. 葉は少くとも下面に密毛または綿毛があり、裂片は円頭。

11. 葉は革質、下面に綿毛があり黄褐色、長さ幅共 10—20cm。……121 ホウロクイチゴ

11. 葉は紙質、下面は開出細毛が密生して緑色、長さ 5—10cm。……113 フユイチゴ

9. 葉は全縁革質で平滑、往々 3—5 分裂し卵形、長さ 3—6 cm, 無刺、幼条は緑色。

10. 花序の小梗は長さ 1—1.5cm。……217 キズタ

10. 花序の小梗は長さ 2—4 cm。……217A ナガボキズタ

## 8. 葉に掌状脈がなく 1 本の主脈がある。

9. 小枝に乳液があり、葉は全縁または殆ど全縁。

10. 小枝は通常有刺、葉は両面共平滑で長楕円形乃至倒卵形、鈍頭、果実は集合果。……47 カカツガユ

10. 小枝は無刺、葉の下面は葉脈が凸出して粗糙、果実は無花果。

11. 葉は広披針形乃至卵状長楕円形で長鋭尖頭、長さ 5—12cm, 無花果は無柄。径 7—10mm。……49 イタビカズラ

11. 葉は幅が広く楕円形または狭卵形乃至広卵形、鈍頭 或は鋭頭、長さ 1—10cm。

12. 葉は長さ 4—10cm, 下面灰白色、葉柄は長さ 1.5—2 cm, 無花果は洋梨形。径 3—4 cm。……50 オオイタビ

12. 葉は長さ 1—5 cm, 下面褐毛が密布し、葉柄は長さ 5—10mm, 無花果は球状。径 1.5—1.7cm。……51 ヒメイタビ

## 9. 小枝に乳液がない。

10. 葉の下面と幼条に鱗毛を密布し、葉は卵状楕円形で通常全縁、鋭尖頭。

11. 葉の下面は赤褐色。……208 ツルグミ

11. 葉の下面は銀白色。……210 タイワンアキグミ

10. 葉と幼条には鱗毛がない。
    11. 葉は長楕円形，鋭脚，通常長さ5—10cm，無毛で粗鋸齒縁。……………74 サネカズラ
    11. 葉は狭卵形または卵形，通常長さ5—8cm，全縁，円脚または心脚で5行脈またはやや5行脈，茎と共に暗緑色で往々軟毛がある。……………18 フウトウカズラ
  7. 茎は蔓性でない。
    8. 葉は全縁または殆ど全縁。
      9. 葉は掌状脈がある，すなわち葉身の基部または基部附近から1本以上の主脈を出す。
        10. 葉は3—5中〜深裂し3—5本の主脈がある，菱形状広卵形，卵形，基部は広楔形，長さ7—12cm，革質，葉柄は長さ2—10cm，基部が膨大する。…215 カクレミノ
      10. 葉は分裂せず通常3主脈がある。
        11. 小枝を折つても葉を揉んでも芳香はなく，葉柄は長さ2—10cm，葉は長さ7—12cm，革質で。……………215 カクレミノ
        11. 小枝を折るか葉を揉めば芳香があり，葉柄は長さ3cm以下，葉の下面は多少粉白である。
          12. 葉は枝端に輪生状につき，葉を揉めば樟脳とやや異なる芳香がある。
            13. 小枝は太く，葉は長さ8—18cm，葉柄は長さ2—3cm，秋期開花し黄色，果実は赤熟する。……………87 シロダモ
            13. 小枝は細く，葉は長さ5—12cm，葉柄は長さ8—15mm，2—3月頃開花し赤色，果実は黒熟する。……………86 イヌガシ
      12. 葉は枝端に輪生状につかず，葉を揉めば樟脳の芳香がある。
        13. 葉は互生，3行脈の分岐点に疣状の小突起がある。栽培。……………79 クスノキ
        13. 葉は対生またはやや対生，3行脈の分岐点に疣状の小突起がなく，葉の先端は短く尖るかまたは鈍頭，3行脈は葉身基部よりかなり上方で分岐する。……………80 ヤブニッケイ
  9. 葉は掌状脈がない，すなわち1本の主脈がある。
    10. 樹液は乳質，すなわち小枝か葉柄を折れば白色の乳液を出し，若枝に刺がある，果実は黄熟する集合果。……………47 カカツガユ
10. 樹液は乳質でない。
  11. 葉は枝端または側方の短枝上に叢生する。
    12. 葉の側脈は葉肉内に没入し下面では不明である。
      13. 葉は全く無毛。
        14. 葉身に半透明の腺点を密布し揉めば一種の芳香がある。
          15. 葉柄は紅色で長さ5—10mm，果実は紅熟する核果，高さ1—2mの低木。……………135 ミヤマシキミ
          15. 葉柄は黄緑色で長さ10—15mm，果実は蓇葖，小喬木。……………

## ...73 シキミ

- 14. 葉身に腺点がなくまた芳香もない。
- 15. 葉柄は長さ **1 cm**以下, 葉は長倒卵形で鈍頭または円頭。
  - 16. 葉の表面は側脈と細脈が凹入し小皺が多く, 葉を揉めば一種の悪臭があり, 葉柄は緑色。……95 トベラ
  - 16. 葉の表面は小皺がなく, 揉んでも悪臭がなく, 葉柄は紅色または帯紅色。……198 モッコク
- 15. 葉柄は長さ **1 cm**以上で, 葉は橢円形乃至長橢円形。
  - 16. 葉は硬い革質で下面の細脈は極めて顕著, 長さ **6 cm**内外, 通常上端附近に **1—2** 個の鋸歯を有する事があり, 葉柄は紅色。……108 シヤリンバイ
  - 16. 葉はやや軟い革質で, 下面の細脈はやや不明, 葉は長さ **6—18 cm** (萌芽枝 または 稚樹の葉には往々 **1—2** 個の鋸歯を有する事がある。)
  - 17. 葉柄は帯紅色。……145 ユズリハ
  - 17. 葉柄は帯緑色。……145A アオデクユズリハ
- 13. 葉は両面に剛毛がある。
  - 14. 葉柄は長さ **0—2 mm**, 葉は通常長さ **1.5 cm**以下, 広倒披針形乃至倒卵形, 小枝は径 **1 mm**。……228 ウンゼンツツジ
  - 14. 葉柄は長さ **1—4 mm**, 葉は通常長さ **1.5 cm**以上, 卵状橢円形時に長橢円形または広卵形, 小枝は径 **1.5 mm**許りでやや太い。
  - 15. 葉は狭倒卵形, 倒披針形または狭卵形で鋭頭, 花は赤色。……232 ヤマツツジ
  - 15. 葉は広倒卵形で円頭, 花は桃色。……227 サタツツジ
- 12. 葉の側脈は葉肉内に没入せず下面に凸出し明瞭。
  - 13. 葉の下面には淡褐色の密毛があり, 側脈と細脈は著しく下面に突出する, 葉柄は長さ **3—6 cm**, 果実は黒熟する核果。……178 ヤマビワ
  - 13. 葉の下面に密毛がなく細脈は著しく下面に突出せず, 葉柄の基部は急に膨大し, 果実はドングリ状で基部に殻斗がある。
  - 14. 葉の下面に不明瞭な鱗状毛を密布し銀灰色または灰褐色の金属光沢があり, 冬芽に著しい稜がない。
  - 15. 小枝 (若枝) は有毛でやや無稜, 葉の裏面は銀灰色, 尾状端, 側脈は **7—8** 対, 果実は茶褐色で長さ **2—2.2 cm**。……32 シリブカガシ
  - 15. 小枝 (若枝) は無毛で著しい稜があり, 葉の裏面は灰褐色, 先端は尖頭または凸頭, 側脈は **11—13** 対, 果実は色淡く長さ **25—27 mm**。……31 マテバシイ
- 14. 葉の下面に鱗状毛なくまた金属光沢がなく, 浅緑色または帯黄褐色, 急鋭尖頭。

15. 葉柄は長さ2—4 cm, 葉は楕円形乃至長楕円形で長さ8—20 cm, 全縁または波状縁。……33 アカガシ
15. 葉柄は長さ0.2—0.5 cm, 葉は長楕円形で長さ6—10 cm, 全縁または上端附近に低少数鋸歯がある。……37 ツクバネガシ
11. 葉は枝端または側方の短枝上に叢生しない, すなわち幼条上にやや均等に散在する。
  12. 側脈は葉肉内に没入し, 下面でやや稍不明。
    13. 葉の下面に半透明の腺点を密布し, 葉は倒披針形または倒披針状長楕円形で下面は小枝と共に無毛, 葉柄は幼条と共に帯紫色。………237 タイミンタチバナ
    13. 葉の下面に半透明の腺点がない。
      14. 冬芽は1枚の芽鱗で包まれ黄金色の光沢がある褐毛を密布する, 芽鱗が落下すれば小枝を1周する幅狭い輪状の痕を残し, 葉裏は無毛, 葉は長楕円状倒卵形または楕円形, 革質, 長さ5—10 cm ……76 オガタマノキ
      14. 冬芽は2枚以上の芽鱗で包まれ茎を1周する輪状の痕を残さない。
        15. 幼条, 新芽に星状毛があり, 葉は2列配列, 托葉は大きく早落性, 成葉は無毛, 長楕円形, 通常葉上に疣状の突起がある。……96 イスノキ
        15. 幼条, 新芽に星状毛がない。
          16. 葉柄は長さ1 mm以下または缺ぎ, 葉身下部の葉柄え流れる部分との区別は不明であり, 樹皮は繊維質に富み著しく強靱で, 高さ1 m内外の低木。……203 コショウノキ
          16. 葉は明らかに有柄で長さ0.5—1 cm, 樹皮は繊維質の発達悪く強靱でない。
            17. 葉は薄い革質で葉縁の基部附近に2個の蜜腺があり, 先端は長尾状となり, 上端附近に往々疎な芒状鋸歯を有する事があり, 樹皮は桜肌となり, 葉は2列配列。……104 リンボク
            17. 葉は厚く基部に蜜腺がなく, 樹皮は桜肌とならない。
              18. 冬芽は大きく(長さ1 cm以上,) 鎌形に内曲し。葉は2列配列で側脈は下面では不明であるが上面ではやや凸出し, 幼条は円形で無稜。……199 サカキ
              18. 冬芽は小さく且つ曲らず, 葉は2列配列とならず, 側脈は上面に凸出せず, 小枝は多くは有稜。
                19. 葉は通常長さ2—4 cm, 幼条, 葉柄には初め微毛がある。……157 ツゲモチ
                19. 葉は通常長さ5—8 cm, 幼条, 葉柄は初めから無毛。
                  20. 葉は革質で楕円形または広楕円形で通常中央部最も幅広く先端は急鋭尖頭または鋭頭で鈍端, 円脚または広楔脚。



21. 二年枝は灰白色，一年枝は帯紫色，果梗は長さ1—2 cmで3—8果を生ずる。……163 クロガネモチ
21. 二年枝は灰紫色，葉柄は長さ8—17mmで葉身の $\frac{1}{3}$ 以上，果梗は長さ3—5 cmで1果を生ずる。……161 ソヨゴ
20. 葉は厚い革質で長橢円状倒披針形乃至倒卵形，中央部以上が最も幅広く，鋭尖頭または尖頭で鈍端，鋭尖脚または鋭脚。……158 モチノキ
12. 側脈は葉肉内に没入せず下面では凸出する。
13. 冬芽は大型で顕著。
14. 葉の下面に銀灰色，灰緑色，または帯褐色の鱗毛を密生しやや金属光沢があり，果実はドングリである。
15. 葉柄は長さ0.5—1 cm，葉の基部は著しく斜脚，葉は2列配列し冬芽は扁平で芽鱗は2列配列する。
16. 樹幹は通直でなく枝下短く樹皮は深裂し，小枝の分岐は疎で小枝は太い，葉は大形，厚質，鋸歯縁，果実は大形で卵形乃至橢円形。……29 イタジイ
16. 樹幹は通直で枝下長く樹皮は平滑で分裂せず，小枝の分岐は密で小枝は細い，葉は小型薄質で通常全縁稀に上端附近に不明の鈍鋸歯があり，果実は小形で球形。……28 コジイ
15. 葉柄は通常長さ1 cm以上，葉は2列配列とならず，葉の基部は斜脚とならず冬芽は扁平でない。……31 マテバシイ
14. 葉の下面は緑色で上記のような鱗毛はない，果実は核果である。
15. 幼条は緑色または帯紅緑色，冬芽は卵形で芽鱗は小枝と同色で無毛。
16. 葉は倒卵形乃至広倒披針形時に長橢円形通常中央部以上が最も幅広く長さ8—15 cm，幅3—7 cm，先端は短く尖り鈍頭。……85 タブノキ
16. 葉は披針形乃至倒披針状長橢円形通常中央部附近が最も幅が広く長さ10—20 cm，幅2—4 cm，先端は長く尖る。……84 アオガシ
15. 幼条は帯褐色，冬芽は長卵形または披針形で芽鱗は淡褐色または褐色で有毛。
16. 葉の下面，葉柄，小枝に淡褐色の密毛を密布する。……38 ハマビワ
16. 葉の下面，葉柄，小枝は無毛または殆ど無毛。
17. 葉は広倒披針形乃至倒卵状長橢円形鋭頭，長さ5—10 cm果実は赤熟する。……77 カゴノキ

17. 葉は披針状長橢円形または線状披針形，長鋭尖頭，長さ10—25cm，果実は黒熟する。……78 バリバリノキ
13. 冬芽は小形または不明。
14. 葉は狭橢円形乃至長橢円形で中央部附近最も幅広く側脈は著しく鈍角に出ず，葉縁は1mm位の幅で多少内曲する。……240 トキワガキ
14. 葉は通常倒披針形で中央部以上最も幅広く，側脈は著しく鈍角に出てやや亀甲状となり，葉の上端附近に往々1—2個の低鋸歯を有する事がある。
15. 葉柄は長さ0.5mm内外で基部は急に著しく膨大せず，葉の尖端は鈍頭状で下面は透明の腺点を密布し網脈は明かである，葉の中肋は上面平坦で，小枝に著しい角稜がない。……21 ヤマモモ
15. 葉柄は長さ1cm許りで，基部は急に膨大し，葉は急鋭尖頭，下面の網脈は不明で透明の腺点がなく，葉の中肋は上面に凸出し，小枝は著しい角稜がある。……58 ヤマモガン
8. 葉は全縁でない。
9. 葉は掌状に7—9裂し円形で径20—40cm，厚質で光沢があり，柄は基部が膨大し，小枝は径1—2cm。……216 ヤツデ
9. 葉は掌状に分裂しない。
10. 高さ1m以下の低木。
11. 葉に低平な波状鋸歯がある。
12. 葉は長橢円形，長さ7—12cm下面に腺点があり，鋭頭または急鋭頭。……232 マンリョウ
12. 葉は披針形乃至広披針形，長さ8—18cm，歯間に内腺点があり，漸尖頭。……233 カラタチバナ
11. 葉は疎な低粗鋸歯があり，小枝は緑色で疎に皮目があり，葉は長橢円形，側脈は5—8対で鋸歯に達する。……236 イズセンリョウ
10. 低木ではない。
11. 葉は幼条の先端に叢生する。
12. 葉は太い小枝の先端に輪生状に出て菱形状倒卵形乃至狭倒卵形，波状鋸歯縁，葉柄は長さ3cm以上。……62 ヤマグルマ
12. 葉は輪生状に出ずまた菱形とならない。
13. 葉の側脈は並行し少くとも中央部以上のものは途中で分岐することなく鋸歯の先端に達し裏面に凸出する。
14. 側脈は多少彎曲し，冬芽は無稜，果実はドングリでなく，葉は楔状長橢円形で長さ10—15cm，下面に小枝と共に錆色の毛を密布する，葉柄は，長さ2—4cm，托葉はない。……179 ヤマビワ
14. 側脈は彎曲せず，冬芽は六角形，果実はドングリで基部に殻

斗がある。

15. 葉の裏面に黄褐色の毛茸を密生し、鋸歯は上半部にある。……  
……35 イチイガシ

15. 葉の裏面は無毛または僅かに有毛で帯緑白色または粉白色、冬芽は短大。

16. 成葉の下面に伏毛が残りやや白味があり、葉は楕円形時に倒卵状楕円形で幅は 2.5—6 cm, 上方 $\frac{2}{3}$ に鋸歯が著しい。……  
……36 アラカシ

16. 成葉の下面に伏毛がなく、葉は一般に幅が狭く、下面は粉白色、鋸歯は鋭尖、小枝は灰白色で皮目が著しい。……39 ウ  
ラジロガシ

13. 葉の側脈は並行せず、また鋸歯の先端に達せず分岐して上位の脈と連絡する。

14. 葉柄は長さ 2.5—5 cm で上端が急に膨大する。……189 コバ  
ンモチ

14. 葉柄は長さ 1.5 cm 以下で上端は急に膨大しない。

15. 小枝は径 4—5 mm, 葉は厚い革質で長楕円形乃至卵形、下面の網脈は極めて顕著、果実は黒熟する核果。……108 シャリ  
ンバイ

15. 小枝は径 2 mm 位、葉は倒披針形乃至倒卵状披針形、果実は蒴果。……230 アセビ

11. 葉は枝端に叢生せず、すなわち小枝に均等に分布する。

12. 葉の下面に鱗毛を密布する。

13. 側枝の葉は 2 列配列、すなわち 1 平面に着き下面の（但し上向枝の葉を除く）。鱗毛は銀灰色または褐色、冬芽は扁平で麦藁色、芽鱗は 2 列配列し、果実はドングリで全部殻斗で包まれる。

14. 通常樹幹は通直でなく枝下短く樹皮は深裂し小枝の分岐は疎で太く、葉は大形厚質、果実は大形で卵形乃至楕円形。……29 イ  
タジイ

14. 通常樹幹は通直で枝下長く樹皮は平滑で分裂しない、小枝の分岐は密で、細い、葉は小型薄質で、果実は小形、球形である。……  
……28 コジイ

13. 側枝の葉は 2 列配列とならず、葉柄若枝に鱗毛密布し、小枝は往々刺となる、葉は長楕円形乃至狭長楕円形革質、細歯牙縁および波状縁があり長さ 5—8 cm。……209 ナワシログミ

12. 葉の下面に鱗毛はない。

13. 側枝の葉は 2 列配列、すなわち 1 平面に着く（但し上向枝の葉を除く）。

14. 葉柄の上端附近または葉縁の基部附近に通常 2 箇の蜜腺がある。

15. 葉は長さ 10—20 cm, 長楕円形、漸尖頭、微鋸歯縁、葉柄は長さ 1—1.5 cm, 樹皮は赤褐色。……105 バクチノキ

15. 葉は長さ 5—8 cm, 狭倒卵形または狭長楕円形, 疎な芒状鋸齒縁で通常中央部以下に鋸齒がなく往々全縁状となり, 先端は長尾状, 葉柄は長さ 0.5—1 cm, 樹皮は桜肌。……104 リンボク
14. 葉柄の上端附近または葉縁基部附近に蜜腺がなく, 花は葉腋に単生または頂生, 托葉はない。
15. 葉柄の基部は茎に延下し低い 2 条の縦稜となり, 冬芽は 1 枚の芽鱗に包まれ鎌形となり, 葉の中肋は表面は平らかまたは凹み, 花は小形で果実は小型の漿果。……197 ヒサカキ
15. 小枝に 2 条の縦稜がなく, 冬芽は鎌形となるかまたは多くの芽鱗よりなり彎曲せず, 葉の中肋は両面に凸出し, 花は大形で果実は大形の蒴果。
16. 冬芽は裸芽, 多少扁平で鎌形に彎曲, 葉脈は両面に明瞭, 萼片は宿存性, 花序は腋生状で小梗がある。……199 チャノキ
16. 冬芽は多数の芽鱗に包まれ卵形で彎曲せず, 萼片は脱落的性, 葉脈は両面共やや不明, 花は無梗で頂生または頂生状。
17. 葉は長さ 6—12 cm, 小枝と共に無毛, 楕円形乃至卵形, 急鋭頭, 葉柄は長さ 7—12 mm。……194 ヤブツバキ
17. 葉は長さ 3—7 cm, 長楕円状卵形乃至楕円形, 漸尖頭, 小枝と共に裏面中肋と葉柄に多少毛が有り, 葉柄は長さ 2—5 mm。……195 サザンカ
13. 側枝の葉は 2 列配列とならない。
14. 葉の側脈は葉肉内に没入し下面はやや不明である。
15. 葉の裏面中肋上に微少な腺点があり, 葉は楕円形で両端尖り長さ 4—7 cm, 鋭微鋸齒縁, 葉柄は長さ 5 cm 位, 葉は噛めば僅かに酸味を有し, 夏季は往々紅葉する。……231 シヤンボ
15. 葉の裏面中肋上に腺点がなく噛んでも酸味がなく, 托葉は微小かまたは缺ぎ, 側芽は外部から見れる。
16. 葉柄の基部の横側に長さ 1 mm 位の黒色または褐色の 3 角形の早落性托葉があり, 小枝は多く有稜, 樹皮は多く灰白色で鶴が採れるものが多く, 果実は赤熟時に黒熟し先端に萼を残存せず中に 2 箇以上の種子がある。
17. 葉は通常長さ 4 cm 以下殆ど全縁で低鋸齒があり, 下面には小腺点を密布し, 中肋は表面では扁平かまたは凹入し, 果実は黒熟する, 幼条, 花枝は多少有毛。
18. 葉は通常長さ 1.5—3 cm。……156 イヌツゲ
18. 葉は通常長さ 2.5—4 cm。……156A ツクシイヌツゲ
17. 葉は通常長さ 4 cm 以上で下面に腺点がない。
18. 葉は長さ 12—25 cm, 厚い革質, 長楕円形, 突端に終る

- 鋭い鋸歯がある。……………159 タラヨウ
18. 葉は長さ7—12cm, 薄い革質, やや長楕円形, 低鈍鋸歯がある。……………162 ナナメノキ
16. 葉に托葉はなく, 小枝は稀に有稜, 樹皮は帯黒褐色を呈するものが多く鵝は採れず, 果実は黒熟し先端に萼片残存する。
17. 1年枝は黄緑色で有稜, 葉と共に全く無毛。
18. 小枝は径1mm位, 葉は広披針形乃至楕円形で長さ4—7cm, 薄い革質, 先端は尾状に尖り, 葉柄は長さ8—15mm。……………245 ハイノキ
18. 小枝は太く径2—5mm, 葉は楕円形乃至長楕円形長さ4—7cm, 葉の中肋は表面に凸出し葉柄は通常長さ1cm以下。……………244 クロキ
17. 1年枝は黄緑色でない。
18. 葉は長楕円状倒披針形長さ8—15cm, 下面は灰白色, 全縁または上縁に腺に終る微鋸歯があり, 花序は葉腋に集団状に出で, 果実は長さ12—15mm。……………242 ミミズバイ
18. 葉は異なる。
19. 小枝は灰紫色で著しい3稜があり無毛, 葉は通常狭楕円形で先端は尾状に尖り長さ5—8cm, 葉柄は帯紫色。……………246 クロバイ
19. 小枝は異なる。
20. 小枝は細く径1mm位で有毛, 葉は広披針形で先端は尾状に尖り長さ4—8cm。……………243 シロバイ
20. 小枝は太く径2—5mm, 幼条葉柄は殆ど無毛, 葉は楕円状倒披針形, 長さ10—15cm。……………247 カンサブロウノキ
14. 葉の側脈は葉肉内に没入せず明かに凸出する。
15. 幹と小枝に棘があり(老木では往々缺ぐ), 葉は卵形乃至卵状長楕円形, 長さ4—8cm, 葉柄は長さ0.5cm以下。……………201 クスドイゲ
15. 幹と小枝に棘がない。
16. 葉は卵形乃至狭楕円形, 長さは幅の3倍以下。
17. 葉は卵形乃至長楕円形長さ4—8cm, 葉柄は長さ0.5cm以下。……………201 クスドイゲ
17. 葉は狭楕円形で落葉前紅葉する, 葉柄は長さ2.5—5cmで上端は急に膨大する。……………189 コバンモチ
16. 葉は通常倒披針形で長さは幅の4倍以上, 上端附近のみに往々疎鋸歯が1—2個あるかまたは全縁に近くなることがある。
17. 葉の中肋は両面共著しく凸出し, 芒状鋸歯縁で落葉前に

黄変し、葉脈は亀甲状、小枝は黄緑色で、著しい角稜があり、葉柄は長さ1.5cm位で基部は急に膨大する。……

58 ヤマモガン

17. 葉の中肋は上面に凸出せず鋸歯は芒状でなく、小枝は著しい角稜がなく、葉柄は長さ0.5—1cm。

18. 葉を透視すれば透明の腺点が密布し、葉は落葉前黄変または紅変せず、葉柄は長さ0.5cm位で下部は急に膨大せず、果実は径2cm位の球形の聚合果で赤熟する。……

……21 ヤマモモ

18. 葉に透明の腺点がなく、落葉前に紅変する、葉柄は長さ1cm位下部は急に膨大し、果実は楕円形の核果で青黒色に熟する。……190 ホルトノキ

6. 葉は落葉性、すなち1年以上宿存しない。

7. 茎は蔓性。

8. 葉に掌状脈がある。

9. 葉は鋸歯縁で、小枝に卷鬚がある。

10. 卷鬚の枝端は円形の吸盤となり、長枝の葉は卵形、時に2—3裂または3出複葉、短枝の葉は3裂し、粗鋸歯があり、長さ幅共に5—12cm。……  
……186 ツタ

10. 卷鬚の枝端は吸盤とならない。

11. 樹皮は皮目がなく縦に剝離し髄は褐色。

12. 葉は心臓状円形で裏面に白色または淡褐色の綿毛が密布し、3(—5)裂し歯牙状鋸歯があり、長さ4—8cm、葉の裂片は卵形または広卵形時に3角形。……188 エビズル

12. 葉は卵円形または3角状卵形、粗鋸歯があり、無毛、長さ4—10cm、薄質。……187 サンカクズル

11. 樹皮は皮目があり縦に剝離せず、髄は白色、節は肥厚し。葉は長さ4—12cmで略円形、基部心形、3—5裂。……184 ノブドウ

9. 葉は全縁、小枝に卷鬚はない。

10. 葉柄は葉の下面より出る、葉は無毛で下面帯白色、広卵形または卵円形、長さ6—12cm。……72 ハスノハカズラ

10. 葉柄は葉の基部から出る。

11. 茎に刺があり、葉は革質、円形または広楕円形、3—5脈、長さ3—12cm葉柄の中央部から卷鬚を出す。……292 サルトリイバラ

11. 茎に刺がない。

12. 葉の両面は無毛(幼時は下面に枝と共に毛がある)、葉は卵円形または広卵形(若木では5角形)下面に帯白色、往々5—7中裂または浅裂し、長さ6—10cm。……71 オオツヅラフジ

12. 葉は有毛。

13. 葉は表面黄緑色で光沢がなく、下面に密毛があり灰白色で薄い膜質



- 通常円心形，基部心型，長さ幅共に 8—15cm，若木の葉は底部に耳状の狭長葉がある，時に 3 裂する。……61 オオバウマノスズクサ
13. 葉は異なる。葉身，葉柄に白毛が多く，硬い膜質，通常卵形または広卵形，長さ 3—12cm 幅 2—10cm，時に 3 浅裂。……70 アオツヅラフジ
8. 葉は羽状脈で 1 本の主脈がある。
9. 葉は全縁。
10. 枝は緑色で短い凹端の棘があり，葉は卵状楕円形，下面は帯白色，長さ 5—7 cm。……179 アオカズラ
10. 枝に棘がなく，葉は卵形，側脈は分岐せず平行に走り葉縁附近で彎曲し，または長楕円状卵形，基部円形，上面無毛下面帯白色。
11. 葉は長さ 4—6 cm，7—8 対の側脈ある。……180 クマヤナギ
11. 葉は長さ 5—10cm，10—12 対の側脈ある。……181 オオクマヤナギ
9. 葉は全縁でない。
10. 小枝の皮は黒褐色で繊維質に富み強靱であり，葉は卵形乃至狭卵形，両面は粗糙で果実は球形の集合果，……45 ツルコウゾ
10. 小枝の皮は黒褐色でなくまた繊維質に富まない。
11. 葉は刺毛状鋸歯または鋭鋸歯が有り，冬芽は膨大する葉柄の基部に包まれるか密毛塊に包まれ不明，小枝の髄は太い。
12. 葉は厚くて硬い草質で緑色，上面は光沢がある。
13. 葉の下面は緑色，葉は楕円形，広楕円形または卵状楕円形，長さ 6—13cm。……193 ナシカズラ
13. 葉の下面は粉白色で褐色の腺毛があり，葉は長楕円形，長さ 6—10 cm。……191 ウラジロサルナン
12. 葉は，鮮緑色で光沢がなく，広卵形乃至楕円形，膜質，両面脈上に硬毛散生，基部円形乃至浅心形，鋭尖頭長さ 6—15cm……192 マタタビ
11. 葉の鋸歯と冬芽は異り，小枝の髄は小形で灰褐色，果実は 3 裂する蒴果。
12. 枝は無毛，葉は倒卵形または円形で平滑無毛，低平な鋸歯がある。
13. 葉は長さ 5—10cm，葉柄 1—2 cm。……164 ツルウメモドキ
13. 葉は厚く光沢があり，長さ 3—5 cm，葉柄は 5—10mm。……165 テリハツルウメモドキ
12. 若枝に短剛毛があり，葉は広楕円形または円形，下面の中肋と脈上に短剛毛があり長さ 6—10cm，葉柄は長さ 2—3 cm。……166 シタキツルウメモドキ（オオツルウメモドキ）
7. 茎は蔓性でない。
8. 葉は掌状脈，すなわち葉身の基部または基部附近から 1 本以上の主脈を出す。
9. 小枝に刺針がある。
10. 葉は 5—9 分裂し円形，長さ 15—20cm，小枝は太い。……218 ミヤコ

## ダラ

10. 葉は3—5分裂または分裂しない, 長さ10cm以下, 小枝は細く, 低木。
  11. 葉は広卵形乃至卵円形, 長さ4—10cm, 幅3.5—10cm, 下面脈上に開出毛があり上面は無毛または疎に伏毛がある。……115 クマイチゴ
  11. 葉は卵形, 狭卵形または楕円形長さ3—10cm, 幅2—4cm。
    12. 葉と若枝に軟毛が密生し, 稀に不明3裂し膜質。……114 ビロードイチゴ
    12. 葉の両面は脈上に伏毛があり通常3裂し, 葉柄に往々刺がある。……119 ナガバモミジイチゴ
9. 小枝に刺針がない。
  10. 樹液は乳質, 小枝の樹皮は繊維質に富み強靱で, 葉は3—5裂するかまたは分裂せず, 果実は多肉の集合果。
    11. 小枝は帯紫褐色, 冬芽は2—3枚の芽鱗で包まれ, 葉は歪卵形または歪広卵形, 質薄く両面に細毛があり, 長さ5—15cm。……46 コウゾ
    11. 小枝は灰白色, 冬芽は3—5枚の芽鱗で包まれる, 葉は卵形乃至広卵形, 上面はやや無毛, 下面は脈上に細毛があり, 長さ8—20cm。……52 ヤマグワ
  10. 樹液は乳質でなく, 果実は異なる。
    11. 葉柄の上端附近, 或は葉身の基部に2—4個の蜜腺がある。
      12. 小枝, 葉裏に星状毛があり, 葉の下面には腺点を密布し, 蜜腺は葉身の基部にあり, 葉は3浅裂または不分裂, 長さ10—20cm。……148 アカメガシワ
      12. 小枝, 葉裏は無毛で葉裏に腺点はなく, 蜜腺は葉柄の上部にある。
        13. 葉は3—5浅裂または無分裂で全縁または殆ど全縁, 下面は粉白でない。
          14. 葉は通常三出掌状, 老木では無分裂心臟形, 果実は径2.5—3cm。……143 アブラギリ
          14. 葉は広卵状心形, 幼木の葉は3出掌状, 果実は熟すれば暗褐色, 径4—5cm。栽培。……144 シナアブラギリ
        13. 葉は無分裂で鈍鋸歯縁, 下面は粉白色, 葉は卵心形, 長さ10—20cm, 葉柄の長さ10—20cm。……200 イイギリ
    11. 葉柄の上端附近にも葉身の基部にも蜜腺がない。
      12. 葉は3—5浅裂し, 葉柄の基部は膨大し冬芽を包み冬芽の周囲に環状の葉痕を残し, 葉は薄く軟く円形または4角状心円形, 長さ幅共に7—20cm, 両面に軟毛がある。……212 ウリノキ
      12. 葉は分裂しない。
        13. 葉に鋸歯がある。
          14. 葉は3行脈がある。
            15. 葉は長楕円形乃至卵形, 牙齒縁, 尾状鋭尖頭, 基部は楔形, 長さ6—12cm, 膜質乃至草質。

16. 小枝と葉柄に長短両様の毛があり、葉の下面は幼時白い綿毛がある。
  17. 果序は無梗。……………55 イワガネ
  17. 果序は有梗、梗は長さ3—5mm。……………57 ハドイワガネ
16. 小枝と葉柄は短圧毛だけあるかまたは無毛、葉の下面に白い綿毛がない。……………56 ハドノキ
15. 葉は披針形または線状長橢円形、細鋸歯があり、下面は白綿毛が密生し、長さ7—15cm、厚質で皺質である。……………54 ヤナギイチゴ
14. 葉は3行脈がない。
  15. 葉の側脈は鋸歯の先端に終り、葉の表面は著しく粗糙で粗毛があり、卵形乃至狭卵形長さ5—10cm、基部は鈍円形。……………41 ムクノキ
  15. 葉の側脈は鋸歯の先端に達せず上方に彎曲し、鋸歯は粗い不整鋸歯または鈍鋸歯、葉は広卵形乃至卵状長橢円形、基部は著しい斜脚。……………42 エノキ
13. 葉に鋸歯がない。  
葉柄の基部は膨大して冬芽を包み冬芽の周囲に環状の葉痕が残る、葉は薄く軟く円形または4角状心円形長さ幅共に7—20cm、両面に軟毛がある。……………212 ウリノキ
8. 葉に掌状脈がない、すなわち1本の主脈がある。
  9. 葉は全縁または殆ど全縁。
    10. 樹液は乳質。葉は倒卵形または倒卵状長橢円形、長さ10—20cm。……………48 イヌビワ
    10. 樹液は乳質でない。
      11. 葉身の基部縁辺に2個の蜜腺があり、枝は灰白色、葉は広卵形全縁、下面は帯粉白色、長さ7—15cm。……………150 シラキ
      11. 葉身の基部縁辺に蜜腺がない。
        12. 小枝を折るか葉を揉めば特有の香がある。
          13. 葉に透明の細点を密布し揉めば悪臭があり、高さ1—2mの低木、葉は倒卵形または菱形卵形、長さ5—12cm。……………136 コクサギ
          13. 葉に透明の腺点がなく揉めば芳香がある。
            14. 冬芽は1箇の芽鱗からなり芽鱗が落下すれば枝に輪状の痕を残し、葉は倒卵状乃至楔状倒卵形で円頭、上面は無毛、下面は粉白で軟毛があり、長さ20—40cm。……………75 ホオノキ
            14. 冬芽は多数の芽鱗からなり芽鱗落下後小枝に輪状の痕を残さず、葉は倒披針形全円下面帯白色、長さ6—13cm……葉柄は帯紅色葉。……………82 カナクギノキ
  12. 葉または小枝に特有の香がない。

13. 小枝, 葉裏に銀灰色の鱗毛があり, 小枝には時としては刺があり, 葉は長楕円状披針形または広倒披針形, 基部鋭形, 長さ 4—8 cm。  
.....211 アキグミ
13. 小枝, 葉裏に上記のような鱗毛がなく, 小枝にも刺がない。
14. 葉の側脈は著しく平行で途中分岐せずに葉縁に達し上方に彎曲し 葉は卵形乃至狭卵形または卵状長楕円形, 下面帯白色, 側脈は 5—8, は長さ 5—12cm。.....221 ミズキ
14. 葉の側脈は著しく平行でない。
15. 葉柄は長さ 5 mm 以下。
16. 葉は長さ 5—15cm の小枝に互生し一見羽状複葉の感があり, 葉は楕円形で長さ 2—4 cm, 低木。..... 149 コバノノキ
16. 葉は一見羽状複葉の感がない。
17. 樹皮は著しく繊維質に富み強靱である。
18. 枝は 3 又分岐し, 葉は倒披針形, 長さ 8—15cm, 下面に伏毛がある。.....207 ミツマタ
18. 枝は 3 又分岐せず, 葉, 枝共多少有毛。
19. 葉は長楕円形, 長さ 2—4 cm, 小枝は 2—3 mm。...  
.....204 イヌガンピ
19. 葉は卵状楕円形 (中央部以下最も幅が広い), 小枝は細く径 1 mm。.....205 タカクマキガンピ
17. 樹皮は繊維質の発達が悪く, 小枝に時として刺があり, 葉は倒卵形乃至広楔形, 基部は長い楔形, 長さ 2.5—8 cm。  
.....147 カンコノキ
15. 葉柄は長さ 1 cm 以上。
16. 若枝は赤色で, 葉は卵状楕円形急鋭尖頭, 表面は無毛, 下面に毛があり, 長さ 6—10cm。.....229 ネジキ
16. 若枝は赤色でなく, 葉は長楕円形乃至卵状広楕円形。
17. 若枝は無毛, 葉の表面にやや光沢があり, 下面帯白色, 長さ 6—12cm。.....239 マメガキ
17. 葉と若枝に帯褐色の毛があり, 葉の上面はやや光沢がなく, 下面淡緑色。.....238 ヤマガキ
9. 葉は全縁でない。
10. 枝に長枝, 短枝の別があり, 枝は灰白色, 葉は卵形または広卵形, 膜質, 長さ 4—7 cm, 下面脈上に開出毛がある。.....160 アオハダ
10. 枝に長枝, 短枝の別がない。
11. 葉芽は 2 個以上の明かに重合つた芽鱗からなり, 芽鱗の長さは 3 mm 以下。
12. 葉は良く発達した幼条の先端または側方の短枝の先端に叢生する。
13. 葉は良く発達した幼条の先端に叢生する。

14. 葉は粗な鋸歯があり、果実はドングリとなり、葉は倒卵形、長さ 6—15cm、下面は伏軟毛を疎生し 帯灰白色。……38 コナラ
14. 葉は微鋸歯縁、果実はドングリでない。
15. 葉柄の先端附近に蜜腺があり、果実は大きい 1 個の種子が有る核果、葉は倒卵形、下面は帯粉白色で長さ 8—12cm。………103 ヤマザクラ
15. 葉柄の先端附近に蜜腺がなく、果実は異なる。
16. 小枝は緑色無毛、節部に長さ 3 mm 以下の糸状の托葉があり、葉は下面は光沢があり、卵形または楕円形で葉縁は芒端に終る低細鋸歯があり、花および果実は葉の上面中肋上につき、高さ 2 m 以下の低木。
17. 葉の長さ 3—10cm………223 ハナイカダ
17. 葉の長さ 3—5 cm。………223・A コバノハナイカダ
16. 小枝は緑色でなく、托葉はない、葉の鋸歯は異り、花および果実は葉上に生じない。
17. 葉は全縁または毛状微鋸歯縁、毛は星状毛でなく、枝端の葉は 3 箇輪生し、広菱形で長さ 4—7 cm。………225 トサノミツバツツジ
17. 葉は鋭い鋸歯縁、葉裏の毛は星状毛であり、葉は広倒披針形で長さ 8—15cm。………224 リョウブ
13. 葉は良く発達した幼条の先端に叢生せず、側方の短枝の先端に叢生する、葉柄は長さ 1 cm 以下、葉は中央部以下楔形で次第に葉柄に狭くなる。
14. 葉面は小皺が多く粗糙、葉柄は上面は有溝で基部は膨大し冬芽を殆ど包み、葉縁の鋸歯は粗い鋸歯縁、葉は長さ 5—8 cm、果実は黒熟する。………241 タンナサワフタギ
14. 葉の表面は平滑、葉柄の溝は浅く基部は僅かに膨大し冬芽を包まず、葉縁に鋭い微鋸歯があり、果実は 赤熟し、葉は長さ 4—12cm。………100 ケカマツカ
12. 葉は良く発達した幼条の先端または側方の短枝上に叢生せず、やや一様に枝上に散在し、節間もやや等距離で枝の先端に近づくにつれて短縮する。
13. 葉は幼条に沿って 2 列配列し（但し 通常上向枝の葉を除く）、側方の幼条も小枝に沿って 2 列配列する。
14. 葉の側脈は平行に直走し鋸歯の先端に達する。
15. 葉は単鋸歯縁、単歯牙縁または単歯牙状縁である。
16. 葉は斜脚で、上面は多少粗糙、狭卵形または狭長楕円形、長さ 3—7 cm。………44 ケヤキ
16. 葉は斜脚でなく、刺毛状鋸歯縁で、長楕円状披針形または

- 狭長楕円形，長さ8—15cm。……27 クリ
15. 葉は重鋸歯縁，重歯牙縁または缺刻縁。
16. 葉は著しく斜脚でなく，表面は平滑または粗糙，側脈では平行に直走して分岐せず鋸歯端に達し，長さ4—8cm，12—15対。重鋸歯縁。
17. 葉は鋭頭乃至急鋭尖頭で毛があり，葉柄は有毛。………  
…26 イヌシデ
17. 葉は尾状鋭尖頭，後に無毛となり，葉柄は無毛帯赤色。  
………25 アカシデ
16. 葉は著しく斜脚で，倒卵形または楕円形，重鋸歯があり，長さ3—10cm，上面は粗糙，下面は脈上に毛がある。……  
……43 ハルニレ
14. 葉の側脈は明瞭または不明瞭で鋸歯の先端に達しない。
15. 幼条，葉柄に星状毛の塊があり，果実は卵円形，帯灰色，長さ8—15mm，通常1個の大なる種子があり，葉は卵形，質薄く，疎に波状鈍鋸歯があり，長さ4—8cm，側脈は3—5対。………248 エゴノキ
15. 幼条，葉柄に星状毛がなく，果実も異なる，葉の先端より基部まで1様な不整微鈍鋸歯があり，葉の側脈は途中で分岐せず急に彎曲し多くは上位の脈に接し，葉の先端は尾状になり，長さ6—12cm。
16. 葉質は薄く，生時下面の側脈は帯紅色，葉柄に微毛があるかまたは無毛，葉は倒卵状長楕円形乃至長楕円形。………  
……183 ネコノチチ
16. 葉質はやや厚く生時下面の葉脈は緑色，葉柄に軟毛があり，葉は倒卵状長楕円形乃至倒卵形。………182 イソノキ
13. 葉と側方の幼条は縦の方向に2列配列しない。
14. 葉に重鋸歯があり，葉は平滑で楕円状長楕円形，長鋭尖頭，基部は円い，長さ7—12cm。………202 キブシ
- 1.4 葉に重鋸歯がない。
15. 葉の側脈は平行に走り鋸歯の先端に終る。
16. 芒状鋸歯があり，葉は狭長楕円形，長さ8—15cm，果実はドングリである。………34 クスギ
16. 低い短凸点に終る鋸歯があり，葉は狭卵形乃至卵形長さ5—10cm，果実は毬果状である。………23 ヤシヤブシ
15. 葉の側脈は鋸歯の先端に達しない。
16. 葉は無毛で，平滑，楕円状卵形または長楕円形，長鋭尖頭，基部は円く，長さ7—12cm。………202 キブシ
16. 葉は粗毛があり粗糙で，倒卵状長楕円形，急鋭頭，側脈と細



脈は両面に凸出し、小枝は折れ易く白色の髄がある。……

…258 チシャノキ

11. 葉芽は明かに重合った2個以上の外芽鱗からならず、すなわち裸芽または1—2個の外芽鱗を有するかまたは芽と同長の外芽鱗があり、幼条には少くとも長さ3mm以上の新芽がある。

12. 十分に生育した葉芽は有柄、葉は広卵円形または広楕円形、縁辺浅く缺刻状に分裂し不整鋸歯があり、下面帯粉白色、長さ幅共に7—12cm。……24 ヤマハシノキ

12. 十分に生育した葉芽は無柄で、冬芽は1個の外芽鱗からなり、葉は披針状長楕円形または長楕円形、短鋭尖頭、波状の内曲する鈍鋸歯があり、上面は無毛、下面は粉白で有毛、長さ3—10cm。……

…20 ヤマヤナギ

5. 葉は対生または輪生。

6. 茎は蔓性。

7. 葉腋に鈎針があり、葉は長楕円形または卵形、長さ5—12cm、下面は粉白色。

……271 カギカズラ

7. 葉腋に鈎針がない。

8. 樹液は乳質である。

9. 葉は円形で、急鋭頭、基部は浅心形または截円形、長さ幅共に7—12cm、下面淡色。……256 キジョラン

9. 葉は円形でない。

10. 葉柄の長さは0.5cm以下、葉は狭楕円形または楕円形、鋭頭鈍端、基部鋭形、長さ3—6cm。……255 テイカカズラ

10. 葉柄の長さは1.5—3cm、葉は長楕円形乃至広卵形、鋭頭乃至急鋭尖頭、基部円形、長さ6—12cm。……257 オキナワシタキヅル

8. 樹液は乳質でない。

9. 1年枝は緑色で葉は革質である。

10. 葉は全縁。

11. 葉は卵形または卵状長楕円形、急鋭尖頭または鋭頭、基部急鋭形、長さ5—10cm、節に隆起する葉枕を生ずる、……259 ホウライカズラ

11. 葉は倒披針形または倒披針状長楕円形、鋭頭鈍端、基部鋭形、長さ6—10cm。……253 サカキカズラ

10. 葉は全縁でなく、鈍鋸歯があり、茎の処々より細根を出して他物に附着攀縁し葉は楕円形または長楕円形、長さ5—8cm。……168 ツルマサキ

9. 1年枝は褐色で葉は革質でない。

10. 葉は長楕円形で下面淡緑色、多少毛が有り、長さ3—7cm。……273 スイカズラ

10. 葉は広卵形または卵状楕円形、下面帯粉白色、長さ5—10cm。……272 ハマニンドウ

6. 茎は蔓性でない。

7. 葉は常緑性，すなわち1年以上宿存する。
8. 枝は扁平で多数の関節があり，緑色無毛で良く分岐し樹上に寄生し，葉は退化して微細，高さ5—12cmの低木………59 ヒノキバヤドリギ
8. 枝は扁平でなくまた関節もない。
9. 葉は全縁。
10. 葉に3行脈があり，揉めば芳香がある。
11. 葉は枝端に輪生状に着く。
12. 小枝は太く葉は長さ8—18cm，葉柄は長さ2—3cm，秋期開花し黄色，果実は赤熟する。………87 シロダモ
12. 小枝は細く葉は長さ5—12cm，葉柄は長さ8—15mm，2—3月頃開花し赤色，果実は黒熟する。………86 イヌガン
11. 葉は枝端に輪生状につかず，対生またはやや対生，先端は短く尖るかまたは鈍頭，3行脈は葉身の基部からかなり上方で分岐する。………80 ヤブニッケイ
10. 葉に3行脈がなく，葉を揉んでも芳香がない。
11. 小枝および葉の下面に赤褐色の星状毛が密布し，葉は広卵形，鈍頭，革質，長さ3—6cm，樹上寄生。………60 オオバヤドリギ
11. 小枝と葉の下面に赤褐色の星状毛がない。
12. 小枝に刺針がある。
13. 刺針は長さ1—3mmで葉柄と殆ど同長，葉は広披針形または狭長橢円形，長鋭尖頭，長さ5—13cm。………267 ナガバジュズノネノキ
13. 刺針は長さ1—2cm。
14. 刺針は長さ1cm内外で葉の $\frac{1}{4}$ — $\frac{1}{2}$ 長，葉は卵形または広卵形鋭頭，長さ1—3.5cm。………266B コバノニセジュズネノキ
14. 刺針は長さ1—2cmで葉の $\frac{1}{2}$ 長または略同長，葉は広卵形，または広橢円形，短芒急鋭頭。
15. 葉は長さ1—2.5cm。………266 アリドオン
15. 葉は長さ1cm内外。………266A ヒメアリドオン
12. 小枝は刺針がない。
13. 葉の下面の脈は凸出し，葉は狭長橢円形または広倒披針形，尾状鋭尖頭，長さ8—15cm。
14. 葉柄と葉の下面は通常無毛。………269 ルリミノキ
14. 葉柄と葉の下面，特に脈上に開出毛がある。………269A, サツマルミノキ
13. 葉の下面の側脈は凸出しない。
14. 葉は油点を有し揉めば芳香があり，橢円形または広卵形で円頭乃至甚だ鈍頭，長さ2—4cm。………213 アデク
14. 葉は油点も芳香もない。
15. 各節にある葉柄の基部は直接横に接するかまたは托葉または托

葉痕により連絡し、葉痕の場合も同じ。

16. 托葉は著しく、葉の側脈は葉肉内に没入せず明瞭、幼条は緑色。

17. 早落性托葉は各節に4個あり離生し且つ開出し、葉は薄い革質で広倒披針形または狭長楕円形、長さ5—10cm。……  
……265 タニワタリノキ

17. 托葉は癒合し柄内托葉で宿存性、葉はやや厚く狭楕円形または広倒披針形、長6—12cm。……268 クチナシ

16. 托葉はなく、葉の側脈は葉肉内に没入し、葉は楕円形長さ10—20cm、葉柄は長さ2.5—5cm。……275 サンゴジュ

15. 各節にある葉柄の基部は直接にもまたは托葉または托葉痕によつても連絡せず、葉痕についても同様、葉の側脈は葉肉内に没入し下面はやや不明。

16. 幼条は紫褐色、葉の中肋は葉の上面に凸出し、葉は楕円形、卵形または卵状長楕円形、鈍頭、長さ5—10cm。……  
172 モクレイシ

16. 幼条は灰白色。

17. 葉の中肋は葉の上面では平坦で、小枝の皮目は著しくなく、葉は狭長楕円形または卵状長楕円形、長さ7—10cm。……  
……251 ナタオレノキ

17. 葉の中肋は葉の上面では凹み、小枝の皮目は著しく、葉は楕円形または広卵楕円形または卵形、厚い革質、長さ5—8cm。……250 ネズミモチ

9. 葉は全縁でない。

10. 葉は3個輪生し、革質、長楕円状広披針形、長さ3—6cm、凸頭の低鋸歯を疎生し、樹上着生の小形低木。……264 シシンラン

10. 葉は3個輪生しない。

11. 茎は隆起する節があり、緑色でやや草質、葉は卵状長楕円形または披針状長楕円形、長さ6—14cm。……19 センリョウ

11. 茎に隆起する節がない。

12. 幼条の各節にある葉柄の基部は横に相接し、葉痕も同じ。

13. 幼条と2年枝は緑色、葉は歯牙縁、長楕円形、長さ8—20cm。……  
……219 アオキ

13. 幼条とび2年枝は赤褐色。

14. 葉は広倒卵形または倒卵状円形、下面に腺点があり、長さ7—20cm。……278 ハクサンボク

14. 葉は狭長楕円形、上半に波状歯があるかまたはやや全縁、長さ10—20cm。……275 サンゴジュ

12. 幼条の各節にある葉柄の基部は横に連絡せず、葉痕も同じ。

13. 細長い匍枝を生じ地上部は分岐しない低木。

14. 茎と葉に赤褐毛を密生し、葉は洋紙質、卵形または卵状長楕円形、長さ2—6cm、数個の粗大な牙齒様鋸齒がある。……235 ツルコウジ
14. 茎と葉に赤褐毛がなく、葉は長楕円形または狭長楕円形、長さ6—13cm、多数の低鋸齒がある。……234 ヤブコウジ
13. 匍枝を生せず、地上部は良く分岐し小低木でなく、幼条および2年枝は緑色、葉は鈍鋸齒縁で楕円形または倒卵形、長さ3—7cm、厚い革質。……169 マサキ
7. 葉は落葉性、すなわち1年以上宿存しない。
8. 茎は蔓性である。
9. 葉と茎に臭気があり、葉は卵心形または狭卵形、基部心形または円形、長さ4—10cm。……270 ヘクソカズラ
9. 葉と茎に臭気がない。
10. 葉の鋸齒は粗大、裏面は淡白色、1年枝は鼠色で表皮は自然に剝離しない、葉は円形または広卵形、長さ幅共に5—12cm。……94 イワガラミ
10. 葉の鋸齒は細く裏面は緑色、1年枝は棒色で表皮は自然に剝離し、葉は卵円形、円心形または広卵形、長さ4—10cm。……93 ゴトウヅル
8. 茎は直立性。
9. 葉は掌状脈、すなわち1本以上の主脈がある。
10. 葉は3—9裂する。
11. 葉は7—9裂し長さ幅共4—7cm重複鋸齒縁、柄は細く長さ3—5cm……175 イロハモミヂ
11. 葉は上方が浅く3裂し長さ幅共に8—15cm、細重鋸齒縁、葉柄はやや太く長さ3—6cm。……176 ウリハダカエデ
10. 葉は分裂せず、卵形で3個の主脈があり、揉めば悪臭があり、広卵形または3角状卵形、長さ8—15cm、両面に軟毛がある。……262 アマクサギ
9. 葉に掌状脈がなく、すなわち1本の主脈がある。
10. 葉は全縁。
11. 幼条の各節にある葉柄の基部は直接にまたは托葉または托葉痕により横に連絡し、葉痕についても同じ。
12. 葉の裏面および幼条に星状毛がない。
13. 冬芽は2枚の外芽鱗により包まれ、葉の側脈は上方部は葉縁に平行に走り葉の先端に向い、托葉はない。
14. 葉柄は長さ1.5—3.5cm、葉の下面は帯白色で卵形、長さ5—12cm、側脈は6—8対。……220 クマノミズキ
14. 葉柄は長さ0.5—1cm、葉の下面は淡緑色で脈腋に褐色の毛叢がある、葉は卵形または卵円形、長さ6—12cm、側脈は4—5個。……222 ヤマボウシ
13. 冬芽は多数の外芽鱗からなり、側脈は葉縁または葉縁近くに終り、柄より葉の基部に托葉があり（2個の相対する托葉が側方で癒合し鞘状となつたも

- の), 葉脉葉柄は紅色, 葉は広倒披針形または狭長橢円形, 長さ 5—10cm, 洋紙様革質。……265 タニワタリノキ
12. 葉の裏面および幼条に白色の星状毛があり淡緑色, 葉は狭卵形, 尾状鋭尖頭, 時に不明の波状歯があり, 長さ 7—15cm。……252 コフジウツギ
11. 幼条の各節における葉柄の基部は直接にもまた托葉または托葉痕によつても横に連絡することなく, 枝はやや叉状に分岐し, 樹皮は繊維質に富み強靱である。葉は卵形または長橢円状卵形, 膜質で長さ 2—5 cm, 下面帯白色, 葉柄は長さ約 2 mm。……206 キガンビ
10. 葉は全縁でない。
11. 幼条の各節における葉柄の基部は直接に或は托葉または托葉痕により横に連結す。
12. 葉は粗鋸歯縁 (7—12個) で先端は尾状に伸長し, 膜質, 菱状卵形, 長さ 4—8 cm, 葉柄は通常帯赤色。……53 コアカソ
12. 葉は粗鋸歯縁でなく, 先端は尾状に伸長しない。
13. 小枝は脆く折れ易く中に白色の大きな髓があり, 果実は小形の蒴果。
14. 葉は星毛があり表面は粗糙。
15. 葉は卵形乃至広卵形, 葉脉は上面では凹み, 細鋸歯があり, 長さ 3.5—8 cm。……89 マルバウツギ
15. 葉は披針形乃至卵形, 微凸端の低鋸歯があり, 長さ 3—6 cm。……88 ウツギ
14. 葉に星毛がなく表面は粗糙でない。
15. 葉柄は長さ 1 cm 以下。
16. 葉柄は長さ 5 mm 以下, 枝は紫褐色で細く葉は卵状長橢円形, 長さ 3—5 cm。……91 コンテリギ
16. 葉柄は長さ 5—8 mm, 枝は灰褐色で葉は長橢円形, 上面は疎毛, 下面特に脉上に著しい毛があり, 葉は長さ 6—10 cm。……280 ツクシヤブウツギ
15. 葉柄は長さ 1 cm 以上, 葉は橢円形または卵形で急鋭尖頭。
16. 葉の側脉の主脉に対する角度は 50—60° で 6—8 対, 低鋸歯縁, 聚散花序。……90 サワアジサイ
16. 側脉の主脉に対する角度は約 30° で 4—5 対, 微凸状鋸歯縁, 円錐花序。……92 ノリウツギ
13. 小枝も, 果実も異なる。
14. 葉の側脉は鋸歯の先端に達し, 果実は漿果。
15. 茎葉にゴマの臭気があり, 葉は長橢円形乃至倒卵形, 長さ 8—15 cm, 下面脉上に白毛がある。……279 ゴマギ
15. 茎葉にゴマの臭気がない。
16. 葉柄は長さ 1—1.5 cm, 葉は広倒卵形または円形, 長さ 3—

- 12cm, 低平な凸頭歯牙がある。……276 ガマズミ
16. 葉柄は長さ2—5mm, 葉は長卵形または卵状長楕円形, 長さ3—10cm, 小形の托葉があり, 低3角形の歯牙がある。…  
……277 コバノガマズミ
11. 幼条の各節にある葉柄の基部は直接にも或は托葉または托葉痕によつても横に連結しない。
12. 葉は先端から基部迄略一様な微鋭鋸歯または鈍鋸歯があり, 小枝は帯緑色で表面に微細な疣状または腺状の突起があり, 内皮は緑色。
13. 葉柄は長さ8—20mm, 葉は楕円形または倒卵状楕円形, 長さ6—15cm。……171 マユミ
13. 葉柄は長さ3—10mm。
14. 葉柄は1—3mm, は倒卵形, 基部鋭尖形, 長さ1.5—7cm, 枝に往々白条がある。……167 コマユミ
14. 葉柄は3—6mm, 葉は卵形乃至楕円形または倒卵状狭長楕円形, 基部鋭形乃至円形, 長さ5—10cm。……170 ツリバナ
12. 葉の鋸歯は異なる。
13. 葉は揉めば悪臭があり, 長さ5—12cm, 卵形, 広卵形, 広楕円形で膜質, 粗な鋸歯縁またはやや全縁状, 幼条には微毛が散生する, ……  
……263 ハマクサギ
13. 葉に悪臭はなく, 幼条に初め星毛があり, 冬芽は裸芽。
14. 葉と新枝に密軟星毛があり, 葉は長楕円状披針形, 長さ5—12cm  
……260 ヤブムラサキ
14. 葉と新枝に密軟星毛がない。
15. 枝はやや4稜形で葉の側脈は12—14対, 葉は長楕円状披針形で両端鋭尖形, 長さ10—18cm, 不明の細歯牙がある。……  
261 タカクマムラサキ
15. 枝はやや円く葉の側脈は5—9対, 葉は楕円形または長楕円形鋭尖頭で鈍端, 細鋸歯があり, 長さ6—12cm。……259 ム  
ラサキシキブ
3. 葉は複葉。
4. 葉は互生。
5. 茎は蔓性または攀縁性。
6. 掌状複葉で小葉は通常3個または5個。
7. 卷鬚がありその枝端に円形の吸盤があり, 葉は3小葉, 粗鋸歯縁。……186  
ツタ
7. 卷鬚はない。
8. 葉は常緑で革質, 小葉は正常では5個で下面の網脈は顕著で, 長楕円形, 長さ6—10cm。……69ムベ
8. 葉は落葉性または半落葉性, やや薄い革質, 下面の網脈は顕著でない。
9. 小葉は3個, 広卵形, 波状鋸歯があるかまたはやや全縁, 長さ4—6cm。……



- ……68 ミツバアケビ
9. 小葉は5個, 下面帯白色。
10. 小葉は広楕円形, 鈍鋸歯がある。……66 ゴヨウアケビ
10. 小葉は長楕円形, 全縁。……67 アケビ
6. 羽状複葉で小葉は3個以上。
7. 小葉は3個。
8. 纏繞性蔓本, 小葉は長さ10—20cmで全縁, 下面は茎と共に毛茸が多い。……132 クズ
8. 気根により登る攀縁性蔓本, 小葉は長さ5—15cm, 下面葉脈の分岐点に褐毛があり, 頂小葉に短柄があり側小葉は殆ど無柄。……152 ツタウルシ
7. 小葉は5個以上。
8. 小枝に刺がある。
9. 葉は2回羽状複葉, 小葉は長さ1—2cm, 下面粉白色, 葉軸と葉柄に逆刺がある。……124 ジャケツイバラ
9. 葉は1回羽状複葉。
10. 小葉は長さ5—10cm, 長鋭尖頭で5箇, 広披針形乃至長楕円形, 無毛, やや革質, 頂小葉は他よりも大形。……111 ヤマイバラ
10. 小葉は長さ4cm以下。
11. 葉は革質またはやや革質。
12. 頂小葉は側小葉に比べ遙かに長く狭長卵形で漸尖し, 側小葉は卵形長さ1—2cm, 小葉下面および羽軸に毛がある。……109 ヤブイバラ
12. 頂小葉は異なり, 頂小葉は側小葉と略同大, 葉は光沢著しく無毛倒卵形または広卵形, 長さ1—2cm。……112 テリハノイバラ
11. 葉は膜質で光沢がなく下面に細毛があり帯白色, 小葉は楕円形または広卵形, 長さ2—4cm。……110 ノイバラ
8. 小枝に刺がない。
9. 葉は2回3出複葉, 小葉は長さ4—7cm, 疎な圧平鋸歯があり, 卵形乃至長楕円形, 卷鬚は対葉性。……185 ウドカズラ
9. 葉は1回羽状複葉, 小葉は全縁で落葉性。
10. 小葉の裏面に毛があり, 狭卵形で長さ4—6cm, 小葉は9—13個。……138 ヤマフジ
10. 小葉は無毛, 卵形乃至狭卵形, 漸尖頭, 長さ2.5—4cm, 小葉は11—17個。……131 ナツフジ
5. 茎は直立性。
6. 葉は2回羽状複葉, 落葉樹。
7. 小葉は全縁。
8. 小枝に刺があり, 茎は通常蔓性, 小葉は長さ1—2cm, 下面粉白, 葉軸と葉柄に逆刺がある。……124 ジャケツイバラ
8. 小枝に刺がなく, 葉柄の上部に1個の蜜腺があり, 葉軸の上面小葉の縁辺上面

- に短が毛あり、草質で下面は粉白色。……123 ネムノキ
7. 小葉は全縁でなく、粗鋸齒または缺刻があり、……
8. 小枝、羽軸に刺がある。葉は下面灰白色で多少有毛梢端に叢生し、長さ50—100cm。
9. 刺針は著しく多く、小葉の下面特に脈上に帯褐色の縮短毛がない。……14 タラノキ
9. 刺針は少く、小葉の下面特に脈上に帯褐色の縮短毛がある。……214A メダラ
8. 樹に刺がなく、小葉は卵形または卵状楕円形、長さ3—7cm、急鋭尖端または尾状、粗鋸齒または缺刻状鋸齒があり、基部歪形。……142 センダン
6. 葉は1回羽状複葉。
7. 枝に刺針がある。
8. 小葉は3個、缺刻状粗齒牙があり、小葉は菱状倒卵形、直立茎は30cm内外で匍匐性の小灌木。
9. 葉の下面は短白綿毛があり白色。……120 ナワシロイチゴ
9. 葉の下面は白綿毛がなく緑色。……120A アオナワシロイチゴ
8. 小葉は3個以上。
9. 葉は不整重鋸齒がある。
10. 葉の下面に帯黄色の無柄盤状の腺があり、小葉は広披針形乃至狭卵形、長さ1—3cm、軟短毛がある。……118 ヒメバライチゴ
10. 葉の下面に帯黄色の無柄盤状の腺がなく、葉柄、幼条に剛腺毛があり、小葉は広披針形乃至卵形、長さ2—7cm。……116 リュウキュウバライチゴ
9. 葉に不整重鋸齒がない。
10. 小葉は大形、長さ(3.5—)5—15cm、表面に明腺点が疎生し下面は多少粉白色。
11. 葉は長さ15—30cm、小葉は長さ3.5—8cm。……138 コカラスザンショウ
11. 葉は長さ30—80cm、小葉は長さ5—15cm。……137 コカラスザンショウ
10. 小葉は小形、長さ1.5—5cm、縁辺に凹入する明腺点があり、下面は粉白でない。
11. 葉を揉めば芳香があり、枝は葉柄の基部両側に各1個の刺があり、葉は長さ5—15cm、小葉は卵形で長さ1—3.5cm。……139 サンショウ
11. 葉を揉めば悪臭があり、刺は不規則につき、葉は長さ8—20cm、小葉は広披針形乃至狭卵形、長さ1.5—5cm。……140 イヌザンショウ
7. 枝に刺針がない。
8. 小葉は3個、全縁。
9. 葉は常緑性、小葉は楕円形または倒卵形、深緑色、長さ5—8cm、上面は無毛、下面に淡褐色の短毛がある。……127 ミヤマトベラ
9. 葉は落葉性。
10. 小葉は広披針形、鋭頭、長さ7—12cm、上面は濃緑色、下面にやや粉白微

- 毛がある。……125 ミソナオシ
10. 小葉は広披針形でない。
11. 小葉は卵形または広卵形，長さ6—10cm，鋭頭，下面無毛。……  
126 オオバヌスビト
11. 小葉は楕円形乃至倒卵形で長さ2—3cm，先端往々凹端，下面は伏毛  
がある。……129 マルバハキ
8. 小葉は5個以上。
9. 小葉は全縁。
10. 葉は偶数羽状複葉，小葉は基部歪鋭形。……177 ムクロジ
10. 葉は奇数羽状複葉，落葉性。
11. 葉に托葉と小托葉がある。
12. 小葉は長さ1—1.5cm，7—9個，長楕円形または倒卵形，先端は円  
く微凹端，幼条と葉に伏軟毛があり，高さ1m以下の亜低木。……  
……128 コマツナギ
12. 小葉は長さ4cm以上，7—15個，卵形，やや鋭頭またはやや鈍頭，  
下面は圧軟毛があり，小枝を折れば臭気があり，喬木。……130  
ハネミイヌエンジュ
11. 葉に托葉と小托葉はなく，冬芽は裸芽，小葉は広披針形乃至長楕円形。
12. 枝と葉は全く無毛，小葉は9—15箇。……153 ハゼ
12. 葉軸と葉特に下面に黄褐色の毛があり，小葉は9—13箇。……  
154 ヤマハゼ
9. 小葉は全縁でない。
10. 葉の中軸両側に翼があり，冬芽は裸芽，小葉は7—13個，長楕円形乃至卵状  
長楕円形，粗鋸歯がある，下面帯褐色，長さ5—12cm。……155 ヌルデ
10. 葉の中軸に翼がなく，小枝に黄褐色の斑点が多く，皮に苦味があり，小葉は  
下面殆ど無毛で鈍鋸歯があり，長さ4—10cm。……141 ニガキ
4. 葉は対生。
5. 茎は蔓性。
6. 葉は通常全縁，羽状の5小葉からなり狭卵形乃至卵円形，長さ3—7cm。……  
…65 センニンソウ
6. 葉は鋸歯がある。
7. 葉は2回3出，小葉は卵形乃至広卵形，通常3裂，数個の不整鋸歯があり，長  
さ1.5—5cm，頂小葉の中裂片は長く伸長する。……64 コバノボタンヅル
7. 葉は1回3出，小葉は狭卵形乃至広卵形，往々3裂し数個の鋭鋸歯があり，長さ  
4—8cm。……63 ボタンヅル
5. 茎は直立性。
6. 小葉は3個，葉は常緑性で革質，小枝は緑色，頂小葉は狭長楕円形または長楕円  
形，長さ7—12cm，側小葉は小型。……174 ショウベンノキ
6. 小葉は5箇以上。
7. 葉に明腺点があり，下面は粉白，小葉は11—19個，歪卵形，尾状鋭尖頭。……

## …134 ハマセンダン

7. 葉は異なる。
8. 小枝には長さ  $1\text{ mm}$  以上の木栓質の皮目があり、髄は著しく大きく且つ軟かく、小葉は長楕円形または狭長楕円形、長さ  $4-12\text{ cm}$ 。……………274 ニワトコ
8. 小枝には皮目が散在するが著しくなく、髄も異なる。
9. 小葉は卵形、厚質、上面に光沢があり、芒状鋸歯縁、長さ  $5-9\text{ cm}$ 、幼条は紫黒色。……………173 ゴンズイ
9. 小葉は狭卵形乃至広卵形、低鋸歯があるかまたはやや全縁、質は厚くなく、長さ  $5-10\text{ cm}$ 、幼条は灰褐色。……………249 マルバアオダモ

**9. 演習林産植物目録**

この目録中の栽は植栽されている植物を示す。特殊な植物や稀産するものは産地の林班番号または地名を記入した。

## GYMNOSPERMAE 裸子植物

## GINKGOACEAE イチョウ科

1. **Ginkgo biloba** L. イチョウ  
栽

## PODOCARPACEAE マキ科

2. **Podocarpus macrophylla** Lamb. イスマキ  
[方言] ヒトツバ
3. **Podocarpus Nagi** Zoll. et Moritz. ナギ  
極めて稀 (1, 28林班) [方言] ナツノツ, チカラシバ, トイノクソノツ

## CEPHALOTAXACEAE イヌガヤ科

4. **Cephalotaxus Harringtonia** K. Koch var. **drupacea** Koidz. イヌガヤ  
普通 [方言] モロムキ

## TAXACEAE イチイ科

5. **Torreya nucifera** S. et Z. カヤ  
極めて稀 (8林班) [方言] カヤ

## PINACEAE マツ科

6. **Abies firma** S. et Z. セミ  
造林 [方言] セミ
7. **Larix leptolepis** Gordon カラマツ  
造林
8. **Pinus densiflora** S. et Z. アカマツ  
造林 [方言] アカマツ
9. **Pinus Thunbergii** Parl. クロマツ  
牛根海岸側極めて普通及び9, 10, 11林班稍稍 [方言] クロマツ

## TAXODIACEAE スギ科

10. **Cryptomeria japonica** D. Don スギ  
造林 [方言] スギ
11. **Cunninghamia lanceolata** Hook. コウヨウザン  
造林
12. **Metasequoia glyptostroboides** Hu et Cheng アケボノスギ  
造林
13. **Sequoia sempervirens** Endl. センペルセコイヤ  
栽

## CUPRESSACEAE ヒノキ科

14. **Chamaecyparis obtusa** Endl. ヒノキ  
造林 [方言] ヒノキ
15. **Chamaecyparis pisifera** Endl. サワラ  
造林 [方言] ナロ

17. **Thujopsis dolabrata** S. et Z. アスナロ *Thujopsis dolabrata* Siebold et Zucc. 日本産  
造林

## DICOTYLEDONEAE 双子葉植物

PIPERACEAE                      コシヨウ科

- CHLORANTHACEAE センリョウ科

- SALICACEAE ヤナギ科

- MYRICACEAE ヤマモモ科

- JUGLANDACEAE      クルミ科

- BETULACEAE      ハンノキ科

25. **Carpinus laxiflora** Bl. アカシデ  
 鵜岳, 牛根方面陵線 稍普通 〔方言〕ソヤノツ

- FAGACEAE                      ブナ科

28. **Castanopsis cuspidata** Schottky      コジイ  
1, 5, 22 林班 極めて稀      〔方言〕 コジイ

29. **Castanopsis Sieboldii** Hatusima イタジイ  
極めて普通 〔方言〕スダ
30. **Fagus crenata** Bl. ブナ  
栽
31. **Lithocarpus edulis** Rehd. マテバシイ  
極めて普通 〔方言〕マテ
32. **Lithocarpus glabra** Nakai シリブカガシ  
33林班 極めて稀
33. **Quercus acuta** Thunb. アカガシ  
極めて普通 〔方言〕アカガシ
34. **Quercus acutissima** Carr. クヌギ  
造 〔方言〕クヌッ
35. **Quercus gilva** Bl. イチイガシ  
稀 〔方言〕イチノッ
36. **Quercus glauca** Thunb. アラカン  
極めて普通 〔方言〕クロカン
37. **Quercus paucidentata** Franch. ツクバネガシ  
22林班及び高隈川筋 稀 〔方言〕ハナガシ
38. **Quercus serrata** Thunb. コナラ  
牛根海岸側 普通 〔方言〕ホサノッ
39. **Quercus salicina** Bl. ウラジロガシ  
極めて普通 〔方言〕シタカシ
40. **Quercus variabilis** Bl. アベマキ  
造林

## ULMACEAE

## ニ レ 科

41. **Aphananthe aspera** Planch. ムクノキ  
稍稀 〔方言〕ムッノキ
42. **Celtis sinensis** Pers. エノキ  
稍稀 〔方言〕エノッ
43. **Ulmus japonica** Sarg. ハルニレ  
鷗岳 稀 〔方言〕ニエノッ
44. **Zelkova serrata** Makino ケヤキ  
造林 〔方言〕ケヤッ

## MORACEAE

## ク ワ 科

45. **Broussonetia Kaempferi** Sieb. ツルコウゾ  
稍 普通 〔方言〕カッガラカズラ, カズラカヂ
46. **Broussonetia Kazinoki** Sieb. コウゾ  
極めて普通 〔方言〕カッガラ
47. **Cudrania cochinchinensis** Kudo et Masamune カカツガユ  
稀
48. **Ficus erecta** Thunb. イヌビワ  
極めて普通 〔方言〕カアタキ, カアタブ

49. **Ficus nipponica** Franch. et Sav. イタビカズラ  
普通 〔方言〕タブ
50. **Ficus pumila** L. オオイタビ  
稍稀 〔方言〕タブ
51. **Ficus stipulata** Thunb. ヒメイトビ  
稍稀 〔方言〕タブ
52. **Morus bombycis** Koidz. ヤマグワ  
稍稀 〔方言〕ヤマグワ

## URTICACEAE

## イラクサ科

53. **Boehmeria spicata** Thunb. コアカソ  
極めて普通 〔方言〕カワハギ, ハロ
54. **Debregeasia edulis** Wedd. ヤナギイチゴ  
稍普通 〔方言〕サルイッゴ
55. **Villebrunnea frutescens** Bl. イワガネ  
普通 〔方言〕ハド
56. **Villebrunnea pedunculata** Shirai ハドノキ  
牛根海岸側谷間 極めて普通 〔方言〕ハド
57. **Villebrunnea intermedia** Hatusima ハドイワガネ  
極めて稀 28林班

## PROTEACEAE

## ヤマモガシ科

58. **Helicia cochinchinensis** Lour. ヤマモガシ  
稍稀 〔方言〕モガセ

## LORANTHACEAE

## ヤドリギ科

59. **Korthalsella japonica** Engl. ヒノキバヤドリギ  
極めて普通 〔方言〕ヤドイギ
60. **Loranthus Yadoriki** Sieb. オオバヤドリギ  
稀

## ARISTOLOCHIACEAE ウマノスズクサ科

61. **Aristolochia Kaempferi** Willd. オオバウマノスズクサ  
稍稀

## TROCHODENDRACEAE ヤマグルマ科

62. **Trochodendron aralioides** S. et Z. ヤマグルマ  
1林班 極めて稀 〔方言〕イワヤン

## RANUNCULACEAE キンボウゲ科

63. **Clematis apiifolia** DC. ボタンズル  
普通
64. **Clematis Pierotii** Miq. コバノボタンズル  
普通
65. **Clematis terniflora** var. **robusta** Tamura センニンソウ  
普通 〔方言〕ウンマンハガタテ



## LARDIZABACEAE アケビ科

66. **Akebia pentaphylla** Makino ゴヨウアケビ  
28林班 極めて稀
67. **Akebia quinata** Decne. アケビ  
極めて普通 アカボケ
68. **Akebia trifoliata** Koidz. ミツバアケビ  
稍普通 〔方言〕シロボケ, ウンベアケツ
69. **Stauntonia hexaphylla** Decne. ムベ  
極めて普通 〔方言〕ウンベ

## MENISPERMACEAE アオツツラフジ科

70. **Cocculus trilobus** DC. アオツツラフジ  
極めて普通 〔方言〕ハトキビイ
71. **Sinomenium acutum** Rehd. et Wils. オオツツラフジ  
稍普通 〔方言〕ツツラ
72. **Stephania japonica** Miers ハスノハカズラ  
普通

## MAGNOLIACEAE モクレン科

73. **Illicium anisatum** L. シキミ  
極めて普通 〔方言〕マッコノツ
74. **Kadsura japonica** Dunal サネカズラ  
極めて普通 〔方言〕フノイカズラ
75. **Magnolia obovata** Thunb. ホウノキ  
岳野方面 稀 〔方言〕ホオノキ, カッナンサヤギ
76. **Michelia compressa** Sarg. オガタマノキ  
稀 〔方言〕カンギ

## LAURACEAE クスノキ科

77. **Actinodaphne lancifolia** Meiss. カゴノキ  
普通 〔方言〕コガンセン, タツコカ
78. **Actinodaphne longifolia** Nakai バリバリノキ  
普通 〔方言〕ナガシバ
79. **Cinnamomum Camphora** Sieb. クスノキ  
稀, 造林 〔方言〕ショノギ
80. **Cinnamomum japonicum** Sieb. ヤブニッケイ  
極めて普通 〔方言〕ヤマゲセン
81. **Cinnamomum Sieboldii** Meisn. ニッケイ  
栽 〔方言〕ケセン
82. **Lindera erythrocarpa** Makino カナクギノキ  
普通 〔方言〕ノハイノツ
83. **Litsea japonica** Juss. ハマビワ  
30, 37林班 稀

84. *Machilus japonica* S. et Z. アオガシ  
極めて普通 〔方言〕クソタツ, シタツノツ
85. *Machilus Thunbergii* S. et Z. タブノキ  
稍普通 〔方言〕タブ
86. *Neolitsea aciculata* Koidz. イスガシ  
普通 〔方言〕スイベノツ, スズメノツ
87. *Neolitsea sericea* Koidz. シロダモ  
極めて普通 〔方言〕スイベノツ

SAXIFRAGACEAE ユキノタシ科

88. *Deutzia scabra* Thunb. ウツギ  
稀
89. *Deutzia Sieboldii* Koernicke マルバウツギ  
極めて普通 〔方言〕コメウツツ
90. *Hydrangea macrophylla* var. *acuminata* Makino サワアジサイ  
極めて普通 〔方言〕ウノハ, クソウツツ
91. *Hydrangea luteo-venosa* Koidz. コンテリギ  
極めて普通 〔方言〕ゴメゴメノキ, アカゴメゴメ
92. *Hydrangea paniculata* Sieb. ノリウツギ  
極めて普通 〔方言〕ノイギ
93. *Hydrangea petiolaris* S. et Z. ゴトウズル  
稍普通
94. *Schizophragma hydrangeoides* S. et Z. イワガラミ  
稀

PITTOSPORACEAE トベラ科

95. *Pittosporum Tobira* Aiton トベラ  
牛根海岸側 普通 〔方言〕トベラ

HAMAMELIDACEAE マンサク科

96. *Distylium racemosum* S. et Z. イスノキ  
極めて普通 〔方言〕ユス

ROSACEAE バラ科

97. *Eriobotrya japonica* Lindl. ビワ  
栽 〔方言〕ビワ
98. *Kerria japonica* DC. ヤマブキ  
栽
99. *Photinia glabra* Maxim. カナメモチ  
栽 〔方言〕カナメ
100. *Photinia villosa* DC. ケカマツカ  
普通 〔方言〕タンワタイノツ
101. *Prunus Mume* S. et Z. ウメ  
栽 〔方言〕ウンメ

102. **Prunus persica** Batsch. モモ  
栽 〔方言〕モモ
103. **Prunus serrulata** Lindl. ヤマザクラ  
稍稀 〔方言〕ヤマザクラ
104. **Prunus spinulosa** S. et Z. リンボク  
稍稀 〔方言〕ハダザクラ, コザクラ
105. **Prunus Zippeliana** Miq. バクチノキ  
17, 30林班 稀
106. **Prunus yedoensis** Matsumura ソメイヨシノ  
栽 〔方言〕ヨシノザクラ
107. **Pyrus pyrifolia** var. **culta** Rehd. ナシ  
栽 〔方言〕ナシ
108. **Raphiolepis umbellata** Makino シャリンバイ  
30, 32, 33林班 稍稀
109. **Rosa Luciae** Franch. et Sav. var. **Onoei** Momiyama ヤブイバラ  
極めて普通 〔方言〕ソッノイゲ, イゲ
110. **Rosa multiflora** Thunb. ノイバラ  
極めて普通 〔方言〕ソッノイゲ, イゲ
111. **Rosa sambucina** Koidz. ヤマイバラ  
極めて稀 〔方言〕ソッノイゲ, イゲ
112. **Rosa Wichuraiana** Crepin テリハノイバラ  
極めて普通 〔方言〕ソッノイゲ, イゲ
113. **Rubus Buergeri** Miq. フユイチゴ  
極めて普通 〔方言〕フイイッゴ
114. **Rubus corchorifolius** L. f. ビロードイチゴ  
極めて稀
115. **Rubus crataegifolius** Bunge クマイチゴ  
普通 〔方言〕ビンタハゲイッゴ
116. **Rubus croceacanthus** Lévl. オオバライチゴ, リュウキュウバライチゴ  
17林班, 岳野方面 稀
117. **Rubus hakonensis** Franch. et Sav. ミヤマフユイチゴ  
稀
118. **Rubus minusculs** Lévl. et Vant. ヒメバライチゴ  
普通
119. **Rubus palmatus** Thunb. ナガバモミヂイチゴ  
極めて普通 〔方言〕キイッゴ
120. **Rubus parvifolius** L. ナワシロイチゴ  
普通 〔方言〕アマシタイッゴ  
var. **concolor** Makino アオナワシロイチゴ  
極めて稀
121. **Rubus Sieboldii** Bl. ホウロクイチゴ  
普通
122. **Spiraea japonica** L. f. シモツケ  
栽

## LEGUMINOSAE

## マ メ 科

123. **Albizzia Julibrissin** Durazz. ネムノキ  
普通 〔方言〕コカノツ, ネムイニカ, コカンセン
124. **Caesalpinia sepiaria** Roxb. ジャケツイバラ  
稍稀 〔方言〕コッテコロシ
125. **Desmodium caudatum** DC. ミソナオシ  
極めて普通
126. **Desmodium laxum** DC. オオバヌスビトハギ  
稍稀 〔方言〕サン
127. **Euchresta japonica** Benth. ミヤマトベラ  
稍稀
128. **Indigofera pseudo-tinctoria** Matsum. コマツナギ  
普通
129. **Lespedeza cyrtobotrya** Miq. マルバハギ  
極めて普通 〔方言〕ハツノコ
130. **Maackia floribunda** Takeda ハネミイヌエンジュ  
稀 〔方言〕エンジュノツ
131. **Milletia japonica** A. Gray ナツフジ  
普通
132. **Pueraria lobata** Ohwi クズ  
極めて普通 〔方言〕カンネンカズラ
133. **Wisteria brachybotrys** S. et Z. ヤマフジ  
稍普通 〔方言〕フッカズラ, ヒッカズラ

## RUTACEAE

## ミ カ ン 科

134. **Evodia glauca** Miq. ハマセンダン  
30林班 極めて稀 〔方言〕シマクロツ
135. **Orixa japonica** Thunb. ミヤマシキミ  
普通 〔方言〕シキツバナ
136. **Skimmia japonica** Thunb. コクザキ  
稀
137. **Zanthoxylum ailanthoides** S. et Z. カラスザンショウ  
極めて普通 〔方言〕オダラ, オンダラ
138. **Zanthoxylum Fauriei** Ohwi コカラスザンショウ  
極めて稀
139. **Zanthoxylum piperitum** DC. サンショウ  
稍普通 〔方言〕サンシュ
140. **Zanthoxylum schinifolium** S. et Z. イヌザンショウ  
普通 〔方言〕インザンシュ

## SIMAROUBACEAE

## ニ ガ キ 科

141. **Picrasma quassioides** Benn. ニガキ  
稀 〔方言〕ニガツノツ

## MELIACEAE

## センダン科

142. **Melia Azedarach** L. センダン  
造林 〔方言〕センダン

## EUPHORBIACEAE

## タカトウダイ科

143. **Aleurites cordata** R. Br. アブラギリ  
栽
144. **Aleurites Fordii** Hemsl. シナアブラギリ  
造林
145. **Daphniphyllum macropodum** Miq. ユズリハ  
稍普通 〔方言〕ユズイハ  
f. **viridipes** Ohwi アオデクユズリハ  
稀 〔方言〕ユズイハ
146. **Daphniphyllum Teijsmannii** Zoll. ヒメユズリハ  
普通 〔方言〕ユズイハ
147. **Glochidion obovatum** S. et Z. カンコノキ  
普通
148. **Mallotus japonica** Muell. -Arg. アカメガシワ  
極めて普通 〔方言〕カツバノキ
149. **Phyllanthus flexuosus** Muell. -Arg. コバンノキ  
稍普通 〔方言〕ハブイノツ, コシノツ
150. **Sapium japonicum** Pax et Hoffm. シラキ  
稍稀 〔方言〕シラヘ

## BUXACEAE

## ツゲ科

151. **Buxus microphylla** S. et Z. subsp. **sinica** Hatusima タイワンアサマツゲ  
栽

## ANACARDIACEAE

## ウルシ科

152. **Rhus ambigua** Lavall. ツタウルシ  
鵜岳頂上附近 普通
153. **Rhus succedanea** L. ハゼ  
稍普通 〔方言〕ヤマハシノツ
154. **Rhus sylvestris** S. et Z. ヤマハゼ  
稍稀 〔方言〕ヤマハシノツ
155. **Rhus chinensis** Mill. スルデ  
極めて普通 〔方言〕ハグロブシノツ, スイデ

## AQUIFOLIACEAE

## モチノキ科

156. **Ilex crenata** Thunb. イヌツゲ  
稍稀 〔方言〕ヤマツゲ, インツゲ  
var. **Fukasawana** Makino ツクシイヌツゲ  
普通 〔方言〕ヤマツゲ, インツゲ

157. **Ilex goshiensis** Hay. ツゲモチ 5林班 極めて稀  
 158. **Ilex integra** Thunb. モチノキ 普通 〔方言〕ヤンモッキ  
 159. **Ilex latifolia** Thunb. タラヨウ 稍稀 〔方言〕ノコギイヤン  
 160. **Ilex macropoda** Miq. アオハダ 稀  
 161. **Ilex pedunculosa** Miq. ソヨゴ 稀  
 162. **Ilex purpurea** Hassk. ナナメノキ 極めて普通 〔方言〕ネンギ  
 163. **Ilex rotunda** Thunb. クロガネモチ 普通 〔方言〕ホックイナナメ

CELASTRACEAE ニシキギ科

164. **Celastrus orbicularis** Thunb. ツルウメモドキ 普通 〔方言〕ハナグイカズラ  
 165. **Celastrus punctatus** Thunb. テリハツルウメモドキ 普通 〔方言〕ハナグイカズラ  
 166. **Celastrus stephanotifolius** Makino シタキツルウメモドキ 23林班 極めて稀  
 167. **Euonymus alatus** Sieb. f. **striatus** Hara コマユミ 極めて普通  
 168. **Euonymus Fortunei** var. **radicans** Rehd. ツルマサキ 稍稀  
 169. **Euonymus japonicus** Thunb. マサキ 稍稀 〔方言〕メノッ  
 170. **Euonymus oxyphyllus** Miq. ツリバナ 鷗岳 稀  
 171. **Euonymus Sieboldianus** Bl. マユミ 普通  
 172. **Microtropis japonica** Hall. f. モクレイシ 稍稀

STAPHYLEACEAE ミツバウツギ科

173. **Euscaphis japonica** Kanitz ゴンズイ 普通 〔方言〕インノクソデツノキ  
 174. **Turpinia ternata** Nakai ショウベンノキ 牛根海岸側 稍稀

ACERACEAE カエデ科

175. **Acer palmatum** Thunb. イロハモミヂ 稍普通 〔方言〕モミッ

176. **Acer rufinerve** S. et Z. ウリハダカエデ  
 稍普通 〔方言〕ヤマイッサツ

## SAPINDACEAE

## ムクロジ科

177. **Sapindus Mukurossi** Gaertn. ムクロジ  
 稀 〔方言〕ムクヨウ、ムクロ

## SABIACEAE

## アワブキ科

178. **Meliosma rigida** S. et Z. ヤマビワ  
 稍普通 〔方言〕オトボ

179. **Sabia japonica** Maxim. アオカズラ  
 稍稀

## RHAMNACEAE

## クロウメモドキ科

180. **Berchemia racemosa** Okuyama クマヤナギ  
 稍稀 〔方言〕クロガネカズラ

181. **Berchemia magna** Koidz. オオクマヤナギ  
 稍稀 〔方言〕クロガネカズラ

182. **Rhamnus crenata** S. et Z. イソノキ  
 1 林班 稀 〔方言〕ヤマシツ

183. **Rhamnella franguloides** Weherhauer ネコノチチ  
 稍稀 〔方言〕コゲノツ、メシノツ

## VITACEAE

## ブドウ科

184. **Ampelopsis brevipedunculata** Trautv. ノブドウ  
 普通 〔方言〕キッネンガラメ、バイバイカズラ

185. **Ampelopsis leucoides** Planch. ウドカズラ  
 稀

186. **Parthenocissus tricuspidata** Planch. ツタ  
 稍普通 〔方言〕ツタンカズラ

187. **Vitis flexuosa** Thunb. サンカクズル  
 稍普通 〔方言〕ヤマガレブ

188. **Vitis ficifolia** Bunge エビヅル  
 普通 〔方言〕ガラメ

## ELAEOCARPACEAE

## ホルトノキ科

189. **Elaeocarpus japonicus** S. et Z. コバンモチ  
 稍普通

190. **Elaeocarpus sylvestris** Poir. ホルトノキ  
 稍稀

## ACTINIDIACEAE

## マタタビ科

161. **Actinidia hypoleuca** Nakai ウラジロサルナシ  
 稍稀

192. *Actinidia polygama* Maxim. マタタビ  
 稍稀 〔方言〕ネコナブイ

193. *Actinidia rufa* Planch. ナシカズラ  
 稍普通 〔方言〕シモナシ

## THEACEAE

## ツバキ科

194. *Camellia japonica* L. ヤブツバキ  
 極めて普通 〔方言〕カタシ

195. *Camellia Sasanqua* Thunb. サザンカ  
 極めて普通 〔方言〕ヒメコツバツ

196. *Cleyera japonica* Thunb. サカキ  
 極めて普通 〔方言〕カンサカッ

167. *Eurya japonica* Thunb. ヒサカキ  
 極めて普通 〔方言〕アッシバ

198. *Ternstroemia gymnanthera* Sprague モッコク  
 稍稀 〔方言〕ブフノキ

199. *Thea sinensis* L. チャノキ  
 栽 〔方言〕チャ

## FLACOURTIACEAE

## イイギリ科

220. *Idesia polycarpa* Maxim. イイギリ  
 稍稀 〔方言〕インギイ

201. *Xylosma congestum* Merr. クストイゲ  
 稍稀 〔方言〕ソメンク

## STACHYURACEAE

## キブシ科

202. *Stachyurus praecox* S. et Z. キブシ  
 極めて普通 〔方言〕ジンガラ, イミシン

## THYMELAEACEAE

## ジンチョウゲ科

203. *Daphne kiusiana* Miq. コシヨウノキ  
 稍稀 〔方言〕ヤマヂンチョ

204. *Wikstroemia Gampi* Maxim. イヌガンビ  
 普通 〔方言〕ミソハツ

205. *Wikstroemia ohsumiensis* Hatusima タカクマキガンビ  
 31林班 極めて稀

206. *Wikstroemia trichotoma* Makino キガンビ  
 稍普通 〔方言〕ヒノカッ

207. *Edgeworthia papyrifera* S. et Z. ミツマタ  
 栽

## ELAEAGNACEAE

## グミ科

208. *Elaeagnus glabra* Thunb. ツルグミ  
 稍普通 〔方言〕カズラグン



209. **Elaeagnus pungens** Thunb. ナワシログミ 普通 〔方言〕トラグン  
 210. **Elaeagnus Thunbergii** Serv. タイワンアキグミ 稍稀 〔方言〕カズラグン  
 211. **Elaeagnus umbellata** Thunb. アキグミ 普通 〔方言〕グン

## ALANGIACEAE ウリノキ科

212. **Alangium platanifolium** var. **macrophyllum** Wangerin ウリノキ 稍稀 〔方言〕ヤマフヨウ

## MYRTACEAE フトモモ科

213. **Syzygium buxifolium** Hook. et Arn. アデク 稍稀 〔方言〕ヨメジョノツ, カナツバツ

## ARALIACEAE ウコギ科

214. **Aralia elata** Seem. タラノキ 普通 〔方言〕ダラ  
 var. **canescens** Nakai メダラ 稀  
 215. **Dendropanax trifidus** Makino カクレミノ 普通 〔方言〕ハボロシ  
 216. **Fatsia japonica** Decne. et Planch. ヤツデ 普通 〔方言〕ヤッデンハ, ヤッヂヨ  
 217. **Hedera rhombea** Bean キヅタ 極めて普通 〔方言〕ツタンカズラ  
 form. **pedunculata** Hatusima ナガボキヅタ 稍稀  
 218. **Kalopanax pictum** var. **lutchuensis** Nemoto ミヤコダラ 稍稀 〔方言〕オイダラ

## CORNACEAE ミズキ科

219. **Aucuba japonica** Thunb. アオキ 極めて普通 〔方言〕ヤマダケ  
 220. **Cornus brachypoda** C. A. Mey. クマノミズキ 稍普通 〔方言〕アカミッテ  
 221. **Cornus controversa** Hemsley ミズキ 稍普通 〔方言〕シロミッテ  
 222. **Cornus Kousa** Bueger ヤマボウシ 稍普通 〔方言〕カナメノツ  
 223. **Helwingia japonica** F. G. Dietr. ハナйкаダ 極めて普通 〔方言〕ツッデンハ, ママコナ  
 var. **parvifolia** Makino コバノハナйкаダ 岳野稍稀

## METACHLAMYDEAE 後生花被区

## CLETHRACEAE リョウブ科

224. *Clethra barbinervis* S. et Z. リョウブ  
 稍稀

## ERICACEAE ツツジ科

225. *Rhododendron dilatatum* var. *decandrum* Makino トサノミツバツツジ  
 高隈川岸に稍普通 〔方言〕イワツツジ
226. *Rhododendron Kaempferi* Planch. ヤマツツジ  
 極めて普通 〔方言〕ヤマツツジ
227. *Rhododendron sataense* Nakai サタツツジ  
 高峠附近極めて普通 〔方言〕ヤマツツジ
228. *Rhododendron serpyllifolium* Miq. ウンゼンツツジ  
 高隈川以南に稍稀 〔方言〕コバツツジ, コツツジ
229. *Lyonia ovalifolia* var. *elliptica* Hand. -Mazz. ネジキ  
 稍普通 〔方言〕スオンハナ
230. *Pieris japonica* D. Don アセビ  
 稍普通 〔方言〕ヒガンキ
231. *Vaccinium bracteatum* Thunb. シャシャンボ  
 普通 〔方言〕サセビ, サセツノキ

## MYRSINACEAE ヤブコウジ科

232. *Ardisia crenata* Sims マンリョウ  
 稍普通
233. *Ardisia crispa* DC. カラタチバナ  
 稍稀
234. *Ardisia japonica* Bl. ヤブコウジ  
 極めて普通
235. *Ardisia pusilla* DC. ツルコウジ  
 普通
236. *Maesa japonica* Moritz. イズセンリョウ  
 極めて普通
237. *Myrsine Seguinii* Lév. タイミンタチバナ  
 普通 〔方言〕シチツノキ

## EBENACEAE カキノキ科

238. *Diospyros Kaki* var. *sylvestris* Makino ヤマガキ  
 稀 〔方言〕ヤマガキ
239. *Diospyros Lotus* L. マメガキ  
 稀 〔方言〕ヤマガッ, クロガッ
240. *Diospyros Morrisiana* Hance トキワガキ  
 稍稀 〔方言〕ヤマシツ

## SYMPLOCACEAE      ハイノキ科

241. *Symplocos coreana* Ohwi      タンナサワフタギ  
 鳥岳高所で極めて普通
242. *Symplocos glauca* Koidz.      ミミズバイ  
 稍普通
243. *Symplocos lancifolia* S. et Z.      シロバイ  
 稍稀
244. *Symplocos japonica* DC.      クロキ  
 普通、半畑海岸側極めて普通      〔方言〕クロッノキ
245. *Symplocos myrtacea* S. et Z.      ハイノキ  
 普通      〔方言〕ヘノキ, イノコシバ
246. *Symplocos prunifolia* S. et Z.      クロバイ  
 稍稀      〔方言〕ツボクロッノツ
247. *Symplocos theophrastaefolia* S. et Z.      カンサブロウノキ  
 稍稀

## STYRACACEAE      エゴノキ科

248. *Styrax japonicus* S. et Z.      エゴノキ  
 極めて普通      〔方言〕コヤスノツ, ロクロギ

## OLEACEAE      モクセイ科

249. *Fraxinus Sieboldiana* Bl.      マルバアオダモ  
 稀
250. *Ligustrum japonicum* Thunb.      ネズミモチ  
 普通      〔方言〕イボタノツ
251. *Osmanthus insularis* Koidz.      ナタオレノキ  
 稀      〔方言〕ナタオレノツ

## LOGANIACEAE      フジウツギ科

252. *Buddleja venenifera* f. *calavescens* Ohwi      コフジウツギ  
 普通      〔方言〕ドツヅッガラ, ドッノツ
253. *Gardneria nutans* S. et Z.      ホウライカズラ  
 稍稀

## APOCYNACEAE      キョウチクトウ科

254. *Anodendron affine* Druce      サカキカズラ  
 稍普通
255. *Trachelospermum asiaticum* Nakai      テイカカズラ  
 極めて普通      〔方言〕イボヅタ

## ASCLEPIADACEAE      ガガイモ科

256. *Marsdenia tomentosa* Morren et Decne.      キジョラン  
 稍稀      〔方言〕シモフケ, シモフケカズラ
257. *Stephanotis lutchuensis* Koidz.      オキナワシタキヅル  
 稀

## BORAGINACEAE

## ムラサキ科

258. *Ehretia ovalifolia* Hassk. チシャノキ  
 稍普通 〔方言〕チシャ

## VERBENACEAE

## クマツツラ科

259. *Callicarpa japonica* Thunb. ムラサキシキブ  
 普通 〔方言〕ゴメゴメ
260. *Callicarpa mollis* S. et Z. ヤブムラサキ  
 普通 〔方言〕シロゴメ
261. *Callicarpa longissima* Merr. タカクマムラサキ  
 極めて稀
262. *Clerodendron trichotomum* Thunb. var. *yakushimnesia* Ohwi アマクサギ  
 普通 〔方言〕クサッナ
263. *Premna microphylla* Turcz. ハマクサギ  
 普通 〔方言〕ヘガラノッ

## GESNERIACEAE

## イワタバコ科

264. *Lysionotus pauciflorus* Maxim. シシンラン  
 極めて稀

## RUBIACEAE

## アカネ科

265. *Adina pilulifera* Franch. タニワタリノキ  
 稍普通
266. *Damnacanthus indicus* Gaertn. f. アリドオン  
 稍普通 〔方言〕ネズンノメサン  
 var. *microphyllus* Makino ヒメアリドオン  
 稍稀 〔方言〕ネズンノメサン  
 var. *intermedius* Matsumura コバノニセジュズネノキ  
 稍普通
267. *Damnacanthus macrophyllus* var. *giganteus* Koidz. ナガバジュズネノキ  
 稀
268. *Gardenia jasminoides* f. *grandiflora* Makino クチナン  
 稀 〔方言〕クッナン
269. *Lasianthus japonicus* Miq. ルリミノキ  
 稍稀  
 var. *satsumensis* Makino サツマルリミキノキ  
 稍稀
270. *Paederia scandens* Merr. ヘクソカズラ  
 普通 〔方言〕ヘッソカズラ
271. *Psychotria serpens* L. シラタマカズラ  
 極めて稀 30林班
272. *Uncaria rhynchophylla* Miq. カギカズラ  
 稍稀 〔方言〕アンソメカズラ

## CAPRIFOLIACEAE スイカズラ科

273. *Lonicera affinis* Hook. et Arn. ハマニンドウ 海岸に生ずる。花は白く、果は赤く、食用。 海  
 稍普通 〔方言〕フナバイ
274. *Lonicera japonica* Thunb. スイカズラ 花は白く、果は赤く、食用。 海  
 極めて普通 〔方言〕キンギンカ
275. *Sambucus Sieboldiana* Bl. ニワトコ 花は白く、果は赤く、食用。 海  
 普通 〔方言〕タツノハ
276. *Viburnum Awabuki* K. Koch サンゴジュ 花は白く、果は赤く、食用。 海  
 普通 〔方言〕イブツノキ
277. *Viburnum dilatatum* Thunb. ガマズミ 花は白く、果は赤く、食用。 海  
 極めて普通 〔方言〕ナベツツシ
278. *Viburnum erosum* Thunb. コバノガマズミ 花は白く、果は赤く、食用。 海  
 稍稀
279. *Viburnum japonicum* Thunb. ハクサンボク 花は白く、果は赤く、食用。 海  
 普通 〔方言〕イセツノツ
280. *Viburnum Sieboldi* Miq. ゴマギ 岳野以比の陵線 稍稀
281. *Weigela japonica* Thunb. ツクシヤブウツギ 花は白く、果は赤く、食用。 海  
 極めて普通 〔方言〕ウツツ

## MONOCOTYLEDONEAE 単子葉植物

## GRAMINEAE イネ科

282. *Arundinaria argenteostriata* var. *communis* Ohwi ゴキダケ 花は白く、果は赤く、食用。 海  
 極めて普通 〔方言〕ゴツダケ
283. *Arundinaria Hindsii* Munro カンザンチク 花は白く、果は赤く、食用。 海  
 栽 〔方言〕デメダケ、デメヨウチク
284. *Arundinaria Simonii* Riviere メダケ 花は白く、果は赤く、食用。 海  
 普通 〔方言〕ナエタケ
285. *Arundo Donax* L. ダンチク 花は白く、果は赤く、食用。 海  
 極めて稀 17林班
286. *Phyllostachys bambusoides* S. et Z. var. *aurea* Makino クレタケ、ホテイチク 花は白く、果は赤く、食用。 海  
 栽 〔方言〕コサンダケ
287. *Phyllostachys heterocyclus* var. *pubescens* Ohwi モウソウチク 花は白く、果は赤く、食用。 海  
 栽 〔方言〕モソダケ
288. *Phyllostachys nigra* var. *Henonis* Stapf. ハチク 花は白く、果は赤く、食用。 海  
 栽 〔方言〕ハチッ
289. *Sasa nebulosa* Ohki シヤコタンチク 花は白く、果は赤く、食用。 海  
 栽
290. *Sasa japonica* Makino ヤダケ 花は白く、果は赤く、食用。 海  
 稍稀
291. *Sasa purpurascens* Ohwi スズダケ 花は白く、果は赤く、食用。 海  
 稀

## PALMAE

## ヤシ科

292. **Trachycarpus Fortunei** H. Wendl. シュロ *Trachycarpus fortunei* (Roxb.) H. Wendl.  
栽 〔方言〕シュロ

## LILIACEAE

## ユリ科

293. **Smilax China** L. サルトリイバラ *Smilax china* L.  
極めて普通 〔方言〕カカラ

## PTERIDOPHYTA

## 羊歯植物

## PSILOTACEAE

## マツバラン科

- Psilotum nudum** Griseb. マツバラン *Psilotum nudum* (L.) Griseb.  
稀

## EQUISETACEAE

## トクサ科

- Equisetum arvense** L. スギナ *Equisetum arvense* L.  
極めて稀

## LYCOPODIACEAE

## ヒカゲノカズラ科

- Lycopodium cernuum** L. ミズスギ *Lycopodium cernuum* L.  
稀

- Lycopodium clavatum** var. **nipponicum** Nakai ヒカゲノカズラ *Lycopodium clavatum* var. *nipponicum* Nakai  
稀

- Lycopodium Fordii** Bak. ナンカクラン *Lycopodium Fordii* (Bak.) Spring  
稀

- Lycopodium serratum** Thunb. f. **intermedium** Nakai ヒメノトウゲシバ *Lycopodium serratum* Thunb. f. *intermedium* Nakai  
稍普通

- var. **longipetiolatum** Spring オニトウゲシバ *Lycopodium serratum* Thunb. f. *longipetiolatum* Spring  
稍普通

- Lycopodium Sieboldii** Miq. ヒモラン *Lycopodium Sieboldii* (Miq.) Spring  
稍稀

## SELAGINELLACEAE

## イワヒバ科

- Selaginella heterostachys** Bak. ヒメクラマゴケ *Selaginella heterostachys* (Bak.) Spring  
稍普通

- Selaginella involvens** Spr. カタヒバ *Selaginella involvens* (Spr.) Spring  
普通

- Selaginella nipponica** Fr. et Sav. タチクラマゴケ *Selaginella nipponica* (Fr. et Sav.) Spring  
稍普通

## BOTRYCHIACEAE      ハナワラビ科

**Botrychium japonicum** Underw.      オオハナワラビ  
 稍稀

**Botrychium ternatum** Sw.      フユノハナワラビ  
 稍稀

## MARATTIACEAE      リュウビンタイ科

**Angiopteris lygodiiifolia** Ros.      リュウビンタイ  
 稀 (17, 30林班)

## OSMUNDACEAE      ゼンマイ科

**Osmunda japonica** Thunb.      ゼンマイ  
 普通

**Plenasium banksiaefolium** Presl      シロヤゼンマイ  
 極めて稀

## SCHIZAEACEAE      カニクサ科

**Lygodium japonicum** Sw.      カニクサ  
 普通

## GLEICHENIACEAE      ウラジロ科

**Dicranopteris dichotoma** Bernh.      コシダ  
 普通

**Gleichenia japonica** Spr.      ウラジロ  
 普通

## HYMENOPHYLLACEAE      コケシノブ科

**Crepidomanes insigne** Fu      アオホラゴケ  
 稍稀

**Gonocormus minutus** v. d. Bosch      ウチワゴケ  
 普通

**Hymenophyllum barbatum** Baker      コウヤコケシノブ  
 稍稀

**Mecodium polyanthos** Copel.      ホソバコケシノブ  
 稍稀

**Vandenboschia auriculata** Copel.      ツルホラゴケ  
 稀

**Vandenboschia radicans** var. **orientalis** H. Ito      ハイホラゴケ  
 稍稀

## PTERIDACEAE      ワラビ科

**Coniogramme intermedia** Hieron.      イワガネゼンマイ  
 普通

**Coniogramme japonica** Diels      イワガネソウ  
 普通

- Dennstaedtia hirsuta** Mett. イヌシダ  
 稍稀
- Lindsaya japonica** Diels サイゴクホングウシダ  
 稀
- Microlepia marginata** C. Chr. フモトシダ  
 稍普通
- Microlepia strigosa** Presl イシカグマ  
 稍普通
- Onychium japonicum** Kunze タチシノブ  
 稍稀
- Pteris cretica** L. オオバノイノモトソウ  
 稍稀
- var. **albo-lineata** Hook. マツザカシダ  
 稀
- Pteris dispar** Kunze アマクサシダ  
 稍稀
- Pteris inaequalis** var. **aequata** Tagawa オオバノハチジヨウシダ  
 稍稀
- var. **simplicior** Tagawa オオバノアマクサシダ  
 稀
- Pteris kyushiuensis** Hieron. ニシノコハチジヨウシダ (コハチジヨウシダ)  
 極めて稀
- Pteris multifida** Poir. イノモトソウ  
 稀
- Pteris oshimensis** Hieron. コハチジヨウシダ (ハチジヨウシダモドキ)  
 稍稀
- Pteris Wallichiana** Agardh ナチシダ  
 稀
- Pteridium aquilinum** var. **latiusculum** Und. ワラビ  
 普通
- Sphenomeris chusana** Copel. ホラシノブ  
 普通

#### DAVALLIACEAE シノブ科

- Davallia Mariesii** Moore シノブ  
 稍普通
- Nephrolepis auriculata** Trimen タマシダ  
 稀

#### PLAGIOGYRIACEAE キジノオシダ科

- Plagiogyria adnata** Bedd. タカサゴキジノオ  
 稍稀
- Plagiogyria euphlebia** Mett. オオキジノオ  
 稍稀



**Plagiogyria japonica** Nakai    キジノオンダ  
普通

## ASPIDIACEAE

## オシダ科

**Arachniodes amabilis** Tindale    オオカナワラビ  
稍普通

**Arachniodes aristata** Tindale    ホソバカナワラビ  
普通

**Arachniodes nipponica** Ohwi    ミドリカナワラビ  
極めて稀

**Arachniodes pseudo-aristata** Ohwi    コバノカナワラビ  
極めて普通

**Arachniodes simplicior** Ohwi    ハカタシダ  
稀

**Athyrium clivicola** Tagawa    カラクサイヌワラビ  
稀

**Athyrium iseanum** Rosenst.    ホソバイヌワラビ  
稍稀

**Athyrium otophorum** Koidz.    タニイヌワラビ  
稀

**Athyrium Sheareri** Ching    ウラボシノコギリシダ  
極めて稀

**Athyrium squamigerum** Ohwi    キヨタキシダ  
稍稀

**Athyrium Wardii** Makino    ヒロハイヌワラビ  
稀

**Cornopteris decurrenti-alata** Nakai    シケチシダ  
稍稀

**Ctenitis Maximowicziana** Ching    キヨスミヒメワラビ  
稍稀

**Ctenitis subglandulosa** Ching    カツモウイノデ  
稍普通

**Cyclosorus acuminatus** Nakai    ホシダ  
普通

**Cyrtomium Balansae** C. Chr.    ミヤジマシダ  
稀

**Cyrtomium falcatum** Presl    オニヤブソテツ  
稀

**Cyrtomium Fortunei** J. Sm.    ヤブソテツ  
稍稀

var. **clivicola** Tagawa    ヤマヤブソテツ  
稍稀

**Diplaziopsis Cavaleriana** C. Chr.    イワヤシダ  
極めて稀

- Diplazium hachijoense** Nakai シロヤマシダ  
稀
- Diplazium Mettenianum** C. Chr. ミヤマノコギリシダ  
普通
- var. **Fauriei** Tagawa ホソバノコギリシダ  
稍稀
- Diplazium nipponicum** Tagawa オニヒカゲワラビ  
稀
- Diplazium subsinuatum** Tagawa ヘラシダ  
普通
- Diplazium virescens** O. K. コクモウクジャク  
稀
- Diplazium Wichurae** Diels ノコギリシダ  
稀
- Dryopteris Bissetiana** Koidz. ヤマイタチシダ  
稍稀
- Dryopteris commixta** Tagawa ツクシイワヘゴ  
普通
- Dryopteris decipiens** O. K. ナチクジャク  
稀
- Dryopteris erythrosora** O. K. ベニシダ  
普通
- Dryopteris formosana** C. Chr. タカサゴシダ  
稀
- Dryopteris fucipes** C. Chr. マルバベニシダ  
稍稀
- Dryopteris indusiata** Mak. et Yamamoto スカイタチシダモドキ  
稀
- Dryopteris lacera** O. K. クマワラビ  
普通
- Dryopteris Mayebarae** Tagawa イワヘゴモドキ  
稀
- Dryopteris nipponensis** Koidz. トウゴクシダ  
稀
- Dryopteris pacifica** Nakai オオイタチシダ  
稀
- Dryopteris pseudo-commixta** Kurata オオスミイワヘゴ  
極めて稀 29林班
- Dryopteris pycnopteroides** C. Chr. ワカナシダ  
極めて稀 29林班
- Dryopteris sacrosancta** Koidz. ヒメイタチシダ  
稀

- Dryopteris shikokiana** C. Chr.      ホウノカワシダ      日本固有種  
極めて稀
- Dryopteris Sieboldii** O. K.      ナガサキシダ, (オオミツデ)      日本固有種  
稍稀
- Dryopteris sparsa** O. K.      ナガバノイタチシダ      日本固有種  
普通
- Dryopteris uniformis** Makino      オクマワラビ      日本固有種  
稍普通
- Dryopteris varia** O. Ktze.      ナンカイイタチシダ, (タイワンイタチシダ)      日本固有種  
稍普通
- Lunathyrium Conilii** Kurata      ホソバシケンダ      日本固有種  
稀
- Lunathyrium dimorphophyllum** Kurata      セイタカシケンダ      日本固有種  
稀
- var. **kiusianum** Kurata      ムクゲシケンダ      日本固有種  
極めて稀
- Lunathyrium japonicum** Kurata      ナチシケンダ      日本固有種  
普通
- Matteuccia orientalis** Trev.      イヌガンソク      日本固有種  
稀
- Phegopteris decursive-pinnata** Fée      ゲジゲジシダ      日本固有種  
稍普通
- Polystichum kiusiense** Tagawa      キュウシュウイノデ      日本固有種  
極めて稀    6 林班
- Polystichum lepidocaulon** J. Sm.      オリヅルシダ      日本固有種  
稀
- Polystichum polyblepharum** Presl      イノデ      日本固有種  
普通
- Polystichum Tagawanum** Kurata      イノデモドキ      日本固有種  
普通
- Polystichum tripterum** Presl      ジュウモンジシダ      日本固有種  
稍稀
- Stenogramma Pozoi** subsp. **mollissima** K. Iwatsuki      ミゾシダ      日本固有種  
普通
- Thelypteris glanduligera** Moore      ハシゴシダ      日本固有種  
稀
- var. **elatio**r Kurata      コハシゴシダ      日本固有種  
稍普通
- Thelypteris esquirolii** Ching      オオイブキシダ      日本固有種  
稍普通
- Thelypteris uliginosa** var. **elegans** K. Iwatsuki      ヒメワラビ      日本固有種  
普通

## BLECHNACEAE シシガシラ科

**Struthiopteris nipponica** Nakai シシガシラ  
 稍普通

**Woodwardia japonica** Sw. オオカグマ  
 稀

**Woodwardia orientalis** Sw. コモチンダ  
 稀

var. **formosana** Rosenst. タイワンコモチンダ  
 稍稀

## ASPLENIACEAE チャセンシダ科

**Asplenium ritoense** Hayata コウザキンダ  
 稀

**Asplenium incisum** Thunb. トラノオシダ  
 稍稀

**Asplenium prolongatum** Hook. ヒノキンダ  
 稀

**Asplenium unilaterale** Lam. ホウビシダ  
 稍稀

**Asplenium Wilfordii** Mett. アオガネシダ  
 稍普通

**Asplenium Wrightii** Eat. クルマンダ  
 稀

## POLYPODIACEAE ウラボシ科

**Colysis elliptica** Ching イワヒトデ  
 稀

**Colysis pothifolia** Presl オオイワヒトデ  
 稀

**Colysis shintenensis** H. Ito シンテンウラボシ  
 稀

**Crypsinus Engleri** Copel. タカノハウラボシ  
 稍稀

**Crypsinus hastatus** Copel. ミツデウラボシ  
 普通

**Lemmaphyllum microphyllum** Presl マメズタ  
 普通

**Lepisorus Onoei** Ching ヒメノキシノブ  
 普通

**Lepisorus Thunbergianus** Ching ノキシノブ  
 普通

**Lepisorus tosaensis** H. Ito ツクシノキシノブ  
 極めて稀

**Loxogramme salicifolia** Makino    イワヤナギンダ  
 稍普通

**Microsorium Buergerianum** Ching    ヌカボシクリハラン  
 稍稀

**Neocheiropteris ensata** Ching    クリハラン  
 稀

**Pyrrosia lingua** Farw.    ヒトツバ  
 普通

VITTARIACEAE    シ シ ラ ン 科

**Vittaria flexuosa** Fee    シンラン  
 普通

ANGIOSPERMAE    被 子 植 物

DICOTYLEDONEAE    双 子 葉 植 物

ARCHICHLAMYDEAE    古 生 花 被 区

SAURURACEAE    ド ク ダ ミ 科

**Houttuynia cordata** Thunb.    ドクダミ  
 稍稀

CHLORANTHACEAE    セ ン リ ヨ ウ 科

**Chloranthus japonicus** Sieb.    ヒトリシズカ  
 稀

**Chloranthus serratus** Roem. et Schult.    フタリシズカ  
 稍稀

MORACEAE    ク    ワ    科

**Fatoua villosa** Nakai    クワクサ  
 普通

CANNABINACEAE    ア    サ    科

**Humulus scandens** Merr.    カナムグラ  
 稀

URTICACEAE    イ ラ ク サ 科

**Boehmeria holosericea** Bl.    オニヤブマオ  
 稀

**Boehmeria longispica** Steud.    ヤブマオ  
 稀

**Boehmeria Maximowiczii** Nakai et Satake    オオメヤブマオ  
稀

**Boehmeria nivea** Gaudich.    カラムシ  
普通

**Boehmeria platanifolia** Fr. et Sav.    メヤブマオ  
稀

**Boehmeria Sieboldiana** Bl.    ナガバヤブマオ  
稀

**Elatostema umbellatum** Bl.    ヒメウツバミソウ  
稍普通

**Pellionia brevifolia** Benth.    アラゲサンショウソウ  
稀    7林班, 29林班

**Pellionia keitaoensis** Yamamoto    ケイタオミズ  
稀

**Pellionia radicans** var. **minima** Hatusima    サンショウソウ  
稀

**Pellionia radicans** Wedd.    オオサンショウソウ  
普通

**Pellionia scabra** Benth.    キミズ  
稍稀

**Pilea japonica** Handel-Mazz.    ヤマミズ  
稀

**Pilea petiolaris** Bl.    ミヤマミズ  
稍稀

**Urtica Thunbergiana** S. et Z.    イラクサ  
稀

#### SANTALACEAE    ビヤクダン科

**Thesium chinense** Turcz.    カナビキシソウ  
稀

#### BALANOPHORACEAE    ツチトリモチ科

**Balanophora japonica** Makino    ツチトリモチ  
稍稀

#### POLYGONACEAE    タ    デ    科

**Polygonum breviochreatum** Makino    ナガバノヤノネグサ  
稀

**Polygonum chinense** L.    ツルソバ  
稀

**Polygonum cuspidatum** S. et Z.    イタドリ  
普通

**Polygonum debile** Meisn.    ミヤマタニソバ  
稀

- Polygonum filiforme** Thunb. ミズヒキ  
 稍普通
- var. **neofiliforme** Ohwi シンミズヒキ  
 稀
- Polygonum Hydropiper** L. ヤナギタデ  
 稍稀
- Polygonum longisetum** De Bruyn イスタデ  
 普通
- Polygonum Persicaria** L. ハルタデ  
 稍普通
- Polygonum pubescens** var. **acuminata** Hara ボントクタデ  
 稀
- Polygonum senticosum** Fr. et Sav. ママコノシリヌグイ  
 稍稀
- Polygonum Thunbergii** S. et Z. ミゾソバ  
 普通
- Rumex Acetosa** L. スイバ  
 稍稀
- Rumex Acetosella** L. ヒメスイバ  
 稀
- Rumex japonica** Houtt. ギンギン  
 稍稀

## CHENOPODIACEAE アカザ科

- Chenopodium album** L. シロザ  
 稀

## AMARANTHACEAE ヒユ科

- Achyranthes japonica** Nakai イノコズチ  
 普通
- Achyranthes longifolia** Makino ヤナギイノコズチ  
 極めて稀

## PHYTOLACCACEAE ヤマゴボウ科

- Phytolacca japonica** Makino マルミノヤマゴボウ  
 極めて稀

## AIZOACEAE ザクロソウ科

- Mollugo stricta** L. ザクロソウ  
 稍稀

## PORTULACACEAE スベリヒユ科

- Portulaca oleracea** L. スベリヒユ  
 普通

## CARYOPHYLLACEAE ナデシコ科

**Cucubalus baccifer** var. **japonicus** Miq. ナンバンハコベ  
稀

**Cerastium caespitosum** var. **ianthes** Hara ミミナグサ  
稍稀

**Sagina japonica** Ohwi ツメクサ  
稍普通

**Spergularia arvensis** L. オオツメクサ  
極めて稀

**Stellaria Alsine** var. **undulata** Ohwi ノミノフスマ  
稍普通

**Stellaria aquatica** Scopoh ウシハコベ  
稍普通

**Stellaria diversifolia** Maxim. サワハコベ  
稀

**Stellaria media** Villars コハコベ  
稍普通

## RANUNCULACEAE キンポウゲ科

**Aquilegia adoxoides** Ohwi ヒメウズ  
稍普通

**Pulsatilla cernua** Spreng. オキナグサ  
稀

**Ranunculus japonicus** Thunb. ウマノアシガタ  
稍普通

**Ranunculus sceleratus** L. タガラシ  
稀

**Ranunculus ternatus** Thunb. キツネノボタン  
稍普通

**Thalictrum Thunbergii** DC. アキカラマツ  
稍普通

## PAPAVERACEAE ケシ科

**Corydalis incisa** Pers. ムラサキケマン  
稍普通

**Macleya cordata** R. Br. タケニグサ  
稍普通

## CRUCIFERAE アブラナ科

**Capsella Bursa-pastoris** Medik. ナズナ  
稍普通

**Cardamine flexuosa** With. タネツケバナ  
稍普通



**Rorippa indica** Hiern. イヌガラシ  
 稍稀

**Wasabia japonica** Matsum. ワサビ  
 栽

DROSERACEAE モウセンゴケ科

**Drosera rotundifolia** L. モウセンゴケ  
 稀

CRASSULACEAE ベンケイソウ科

**Sedum bulbiferum** Makino コモチマンネングサ  
 稍普通

**Sedum subtile** Miq. ヒメレンゲ  
 稍稀

SAXIFRAGACEAE ユキノシタ科

**Cardiandra alternifolia** S. et Z. クサアジサイ  
 稍稀

**Chrysosplenium japonicum** Makino ヤマネコノメソウ  
 稍稀

**Chrysosplenium macrostemon** Maxim. イワボタン  
 稍稀

**Chrysosplenium sphaerospermum** Maxim. コガネコノメソ  
 極めて稀

**Mitella japonica** Maxim. オオチャルメルソウ  
 極めて稀

**Saxifraga stolonifera** Meerb. ユキノシタ  
 栽

ROSACEAE バラ科

**Agrimonia pilosa** Ledeb. キンミズヒキ  
 稍普通

**Duchesnea chrysantha** Miq. ヘビイチゴ  
 稍普通

**Geum japonicum** Thunb. ダイコンソウ  
 稍普通

**Potentilla fragarioides** var. **Sprengeliana** Maxim. キジムシロ  
 稍稀

**Potentilla Kleiniana** Wright et Arn. オヘビイチゴ  
 稀

**Rubus hirsutus** Thunb. クサイチゴ  
 稍普通

LEGUMINOSAE マメ科

**Aeschynomene indica** L. クサネム  
 稀

79. **Amphicarpaea Edgeworthii** var. **japonica** Oliv. ヤブマメ  
稍普通
80. **Astragalus sinicus** L. ゲンゲ  
栽
81. **Cassia mimosoides** L. カワラケツメイ  
稀
82. **Crotalaria sessiliflora** L. タヌキマメ  
稀
83. **Desmodium microphyllum** DC. ヒメノハギ  
稀
84. **Desmodium Oldhamii** Oliver. フジカンゾウ  
極めて稀
85. **Desmodium oxyphyllum** DC. ススビトハギ  
普通
86. **Dumasia truncata** S. et Z. ノササゲ  
稀
87. **Dunbaria villosa** Makino ノアズキ  
稍稀
88. **Glycine Soja** S. et Z. ツルマメ  
稍稀
89. **Lespedeza cuneata** G. Don メドハギ  
普通  
var. **serpens** Ohwi ハイメドハギ  
稍稀
90. **Lespedeza pilosa** S. et Z. ネコハギ  
稍稀
91. **Lotus corniculatus** var. **japonicus** Regel ミヤコグサ  
稀
92. **Rhynchosia volubilis** Lour. タンキリマメ  
稍普通
93. **Smithia ciliata** Royle シバクサネム  
極めて稀
94. **Sophora flavescens** Aiton クララ  
極めて稀
95. **Vicia angustifolia** var. **segetalis** Koch ヤハズエンドウ  
稍稀
96. **Vicia hirsuta** S. F. Gray スズメノエンドウ  
稍普通
97. **Vicia tetrasperma** Schreb. カスマグサ  
稍稀

## GERANIACEAE

## フウロソウ科

98. **Geranium nepalense** var. **Thunbergii** Kudo ゲンノショウコ  
稍普通

## OXALIDACEAE      カ タ バ ミ 科

**Oxalis corniculata** L.      カタバミ  
普通

## RUTACEAE      ミ カ ン 科

**Boehninghausenia japonica** Jacks      マツカゼソウ  
普通

## POLYGALACEAE      ヒ メ ハ ギ 科

**Polygala japonica** Houtt.      ヒメハギ  
稍普通

## EUPHORBIACEAE      トウダイグサ科

**Acalypha australis** L.      エノキグサ  
稍稀

**Euphorbia supina** Rafin.      コニシキソウ  
稍稀

**Mercularis leiocarpa** S. et Z.      ヤマアイ  
普通

**Phyllanthus ussuriensis** Rupr. et Maxim.      ヒメミカソウ  
稀

## BALSAMINACEAE      ツリフネソウ科

**Impatiens Textori** Miq.      ツリフネソウ  
稀

## VITACEAE      ブ ド ウ 科

**Cayratia japonica** Cagnep.      ヤブカラシ  
稀

**Cayratia Yoshimurai** Honda      アカミノヤブカラシ  
稀

## GUTTIFERAE      オトギリソウ科

**Hypericum erectum** Thunb.      オトギリソウ  
稍普通

**Hypericum japonicum** Thunb.      ヒメオトギリ  
稍普通

**Hypericum pseudopetiolatum** R. Keller      サワオトギリ  
稀

## VIOLACEAE      ス ミ レ 科

**Viola Boissieuana** Makino      ヒメミヤマスマイレ  
稀

**Viola chaerophylloides** var. **eijanensis** Ohwi      エイザンスマイレ (エゾスマイレ)  
稀

**Viola grypoceras** A. Gray    タチツボスミレ  
 稍普通

var. **exilis** Nakai    コタチツボスミレ  
 稍普通

**Viola japonica** Langsd.    コスミレ  
 極めて稀

**Viola Keiskei** Miq.    ケマルバスミレ  
 稀

**Viola mandshurica** W. Becker    スミレ  
 稍稀

**Viola obtusa** Makino    ニオイタチツボスミレ  
 稍普通

**Viola ovato-oblonga** Makino    ナガバタチツボスミレ  
 稀

**Viola phalacrocarpa** Makino    アカネスミレ  
 稍稀

var. **glaberrima** W. Becker    オカスミレ  
 稀

**Viola pumilio** W. Becker    フモトスミレ  
 稍普通

**Viola Maximowicziana** Makino    コミヤマスミレ  
 稍稀

**Viola verecunda** A. Gray    ツボスミレ  
 稍稀

**Viola yedoensis** Makino    ノジスミレ  
 稀

#### LYTHRACEAE    ミソハギ科

**Rotala indica** Koehne    キカシグサ  
 稀

#### MELASTOMATACEAE    ノボタン科

**Osbeckia chinensis** L.    ヒメノボタン  
 稀

#### ONAGRACEAE    アカバナ科

**Circaea mollis** S. et Z.    ミズタマソウ  
 稍稀

**Epilobium pyrricholophum** Fr. et Sav.    アカバナ  
 稍稀

**Jussiaea epilobioides** Max.    チョウジタデ  
 稀

**Ludwigia ovalis** Miq.    ミズユキノシタ  
 稀

**Oenothera erythrosepala** Borbas    オオマツヨイグサ  
稀

HALORAGACEAE    アリノトウグサ科

**Haloragis micrantha** R. Br.    アリノトウグサ  
稍普通

ARALIACEAE    ウ   コ   ギ   科

**Aralia cordata** Thunb.    ウド  
稍普通

**Panax japonicus** C. A. Mey.    トチバニンジン  
稀

UMBELLIFERAE    セ   リ   科

**Angelica cartilaginomarginata** Nakai    ヒメノダケ  
稀

**Angelica decursiva** Fr. et Sav.    ノダケ  
稍普通

**Angelica longeradiata** Kitagawa    ツクシゼリ  
稀

**Angelica polymorpha** Maxim.    シラネセンキュウ  
稀

**Angelica pubescens** Maxim.    ツクシキョウカツ  
稍稀

**Bupleurum flacatum** L.    ミシマサイコ  
稀

**Centella asiatica** Urban    ツボクサ  
稍普通

**Chamaele decumbens** Makino    セントウソウ  
稍稀

**Cryptotaenia japonica** Hassk.    ミツバ  
稍稀

**Hydrocotyle maritima** Honda    ノチドメ  
普通

**Hydrocotyle nepalensis** Hook.    オオバチドメ  
稍稀

**Hydrocotyle sibthorpioides** Lam.    チドメグサ  
稀

**Oenanthe javanica** DC.    セリ  
稍普通

**Osmorhiza aristata** Makino et Yabe    ヤブニンジン  
稍普通

**Pimpinella diversifolia** DC.    ミツバグサ  
稍稀

**Sanicula chinensis** Bunge    ウマノミツバ  
 稍稀

**Torilis japonica** DC.    ヤブジラミ  
 稍稀

METACHLAMYDEAE    後生花被区

PYROLACEAE    イチャクソウ科

**Pyrola japonica** Klenze    イチャクソウ  
 稍普通

**Monotropa uniflora** Linn.    ギンリョウソウモドキ  
 稍稀

PRIMULACEAE    サクラソウ科

**Lysimachia acroadenia** Maxim.    ミヤマタゴボウ  
 稀

**Lysimachia clethroides** Duby    オカトラノオ  
 稍普通

**Lysimachia japonica** Thunb.    コナスビ  
 普通

**Lysimachia sikokiana** Miq.    モロコシソウ  
 稀

LOGANIACEAE    フジウツギ科

**Mitrasacme pygmaea** R. Br.    アイナエ  
 稀

GENTIANACEAE    リンドウ科

**Gentiana scabra** var. **Buergeri** Maxim.    リンドウ  
 稍普通

**Gentiana squarrosa** Ledeb.    コケリンドウ  
 稀

**Gentiana Zollingeri** Fawc.    フデリンドウ  
 稍稀

**Swertia bimaculata** Hook. et Thoms.    アケボノソウ  
 稍稀

**Swertia japonica** Makino    センブリ  
 稍稀

**Swertia pseudochinensis** Hara    ムラサキセンブリ  
 稀

**Swertia Tashiroi** Makino    ヘツカリンドウ  
 稀

**Tripterospermum japonicum** Maxim.    ツルリンドウ  
 稍普通

## ASCLEPIADACEAE      ガ ガ イ モ 科

- Cynanchum paniculatum** Kitagawa      スズサイコ  
稀
- Tylophora aristolochioides** Miq.      オオカモメズル  
稀
- Tylophora japonica** Miq.      トキワカモメズル  
稀

## CONVOLVULACEAE      ヒ ル ガ オ 科

- Calystegia japonica** Choisy      ヒルガオ  
稀
- Cuscuta japonica** Choisy      ネナシカズラ  
稀

## BORAGINACEAE      ム ラ サ キ 科

- Bothriospermum tenellum** Fisch. et Mey.      ハナイバナ  
稍稀
- Cynoglossum asperrimum** Nakai      オニルリソウ  
稀
- Cynoglossum zeylanicum** Thunb.      ウスバルリソウ  
稀
- Omphalodes japonica** Maxim.      ヤマルリソウ  
極めて稀
- Trigonotis peduncularis** Benth.      キウリグサ  
稍稀

## LABIATAE      シ ソ 科

- Ajuga decumbens** Thunb.      キランソウ  
普通
- f. **albiflora** Honda      シロバナキランソウ  
極めて稀
- Clinopodium chinense** O. K.      クルマバナ  
稍稀
- Clinopodium micranthum** Hara      イヌトウバナ  
稍普通
- Clinopodium multicaule** O. K.      ヤマトウバナ  
稍普通
- Glechoma hederacea** L.      カキドオシ  
稍稀
- Plectranthus inflexus** Vahl, ex Benth.      ヤマハツカ  
普通
- Plectranthus japonicus** Koidx.      ヒキオコシ  
稍稀





**Physalis Alkengi** var. **Francheti** form. **Bunyardii** Makino    ホウズキ  
栽

**Solanum lyratum** Thunb.    ヒヨドリジョウゴ  
稍稀

**Solanum Maximowiczii** Koidz.    マルバノホロシ  
稀

**Solanum nigrum** L.    イヌホウズキ  
稀

**Tubocapsicum anomalum** Makino    ハダカホウズキ  
稍普通

#### SCROPHULARIACEAE    ゴマノハグサ科

**Botryopleuron axillare** Hemsl.    トラノオスズカケ  
稀

**Dopatrium junceum** Hamilt.    アブノメ  
稍稀

**Lindernia pyxidaria** L.    アゼナ  
稀

**Mazus japonicus** O. K.    トキワハゼ  
稍稀

**Mazus Miquelii** Makino    ムラサキサギゴケ  
稍稀

**Pedicularis resupinata** L.    シオガマギク  
稀

**Phtheirospermum japonicum** Kanitz.    コシオガマ  
稍稀

**Scrophularia Buergeriana** Miq.    ゴマノハグサ  
稀

**Siphonostegia chinensis** Benth.    ヒキヨモギ  
稀

**Vandellia angustifolia** Benth.    アゼトウガラシ  
稍稀

**Vandellia crustacea** Benth.    ウリクサ  
普通

**Veronica linariaefolia** Pall. ex Link    ホソバヒメトラノオ  
稀

#### OROBANCHACEAE    ハマウツボ科

**Aeginetia indica** var. **gracilis** Nakai    ナンバンギセル  
稍稀

**Phacellanthus tubiflorus** S. et Z.    キヨスミウツボ  
稀

## GESNERIACEAE      イワタバコ科

**Conandron ramondii** S. et Z.      イワタバコ  
 稍普通

## ACANTHACEAE      キツネノマゴ科

**Dicliptera japonica** Makino      ハグロソウ  
 稀

**Hygrophila lancea** Miq.      オギノツメ  
 稀

**Justicia procumbens** var. **leucantha** Honda      キツネノマゴ  
 稍稀

## PHRYMACEAE      ハエドクソウ科

**Phryma Leptostachya** var. **asiatica** f. **oblongifolia** Ohwi      ナガバハエドクソウ  
 稀

## PLANTAGINACEAE      オオバコ科

**Plantago asiatica** L.      オオバコ  
 普通

## RUBIACEAE      アカネ科

**Galium gracilens** Makino      ヒメヨツバムグラ  
 稀

**Galium pogonanthum** Fr. et Sav.      ヤマムグラ  
 稍稀

**Galium spurium** var. **echinospermon** Hayek      ヤエムグラ  
 稍稀

**Hedyotis Lindleyana** var. **hirsuta** Hara      ハシカグサ  
 稍稀

**Ophiorrhiza japonica** Bl.      サツマイナモリ  
 普通

**Pseudopyxis depressa** Miq.      イナモリソウ  
 稀

**Rubia Akane** Nakai      アカネ  
 稍稀

## CAPRIFOLIACEAE      スイカズラ科

**Sambucus chinensis** Lindl.      ソクズ  
 稀

## VALERIANACEAE      オミナエシ科

**Patrinia scabiosaefolia** Fisch.      オミナエシ  
 普通

**Patrinia villosa** Juss.    オトコエン  
普通

**Valeriana Fauriei** Briq.    カノコソウ  
稀

CUCURBITACEAE    ウ   リ   科

**Gynostemma pentaphyllum** Makino    アマチャズル  
稍稀

**Melothria japonica** Maxim.    スズメウリ  
稀

**Trichosanthes bracteata** Voigt.    オオカラスウリ  
稍稀

**Trichosanthes cucumeroides** Maxim.    カラスウリ  
普通

**Trichosanthes Kirilowii** var. **japonica** Kitamura    キカラスウリ  
稍稀

CAMPANULACEAE    キ   キ   ヨ   ウ   科

**Adenophora triphylla** DC.    サイヨウシヤジン  
稍稀

**Campanumoea Maximowiczii** Honda    ツルギキヨウ  
極めて稀

**Codonopsis lanceolata** Trautv.    ツルニンジン  
稍稀

**Lobelia chinensis** Lour.    ミゾカクシ  
稍稀

**Wahlenbergia marginata** DC.    ヒナギキヨウ  
普通

COMPOSITAE    キ   ク   科

**Adenocaulon himalaicum** Edgew.    ノブキ  
稍普通

**Adenostemma Lavenia** O. K.    スマダイコン  
稍普通

**Ainsliaea apiculata** Sch. -Bip.    キツコウハグマ  
稍普通

**Ainsliaea fragrans** var. **integrifolia** Kitamura    マルバテイソウソウ  
稀

**Anaphalis margaritacea** var. **angustifolia** Hayata    ホソバノヤマハハコ  
極めて稀

**Artemisia capillaris** Thunb.    カワラヨモギ  
稍稀

**Artemisia Feddei** Lev. et Vant.    ヒメヨモギ  
稍稀

- Artemisia japonica** Thunb. オトコヨモギ  
普通
- Artemisia princeps** Pamp. ヨモギ  
普通
- Aster ageratoides** Turcz. subsp. **ovatus** Kitam. ノコンギク  
普通
- subsp. **amplexifolius** Kitam. ヤマシロギク, イナカギク  
稍稀
- Aster hispidus** Thunb. ヤマジノギク  
稀
- Aster scaber** Thunb. シラヤマギク  
稍普通
- Bidens biternata** Merr. et Sherff. センダングサ  
稀
- Bidens tripartita** L. タウコギ  
稍稀
- Cacalia delphinifolia** S. et Z. モミジガサ  
稍普通
- Cacalia kiusiana** Makino モミジコウモリ  
稍普通
- Carpesium abrotanoides** L. ヤブタバコ  
稍稀
- Carpesium cernuum** L. コヤブタバコ  
稍稀
- Carpesium divaricatum** S. et Z. ガンクビソウ  
稍稀
- Carpesium glossophyllum** Maxim. サジガンクビソウ  
稀
- Carpesium rosulatum** Miq. ヒメガンクビソウ  
稍稀
- Centipeda minima** A. Br. et Aschers. トキンソウ  
稍稀
- Chrysanthemum indicum** L. シマカンギク  
稍稀
- Cirsium Buergeri** Miq. ヒメヤマアザミ  
稍普通
- Cirsium japonicum** DC. ノアザミ  
稍普通
- Cirsium lineare** Schultz. -Bip. ヤナギアザミ  
稀
- var. **discolor** Nakai ウラジロヤナギアザミ  
稀
- Cirsium suffultum** Matsum. ツクシアザミ  
稍普通

- Crassocephalum crepidioides** S. Moore    ベニバナボロギク  
 稍普通
- Eclipta prostrata** L.    タカサブロウ  
 普通
- Erechitites hieracifolia** Rafin.    ダンドボロギク  
 稍稀
- Erigeron annuus** Pers.    ヒメジョオン  
 普通
- Erigeron bonariensis** L.    アレチノギク  
 稍普通
- Erigeron canadensis** L.    ヒメムカシヨモギ  
 稍普通
- Eupatorium chinense** var. **dissectum** Hara    キクバヒヨドリ  
 稀
- var. **simplicifolium** Kitamura    ヒヨドリバナ  
 稍稀
- Eupatorium Lindleyanum** DC.    サワヒヨドリ  
 稀
- Eupatorium variabile** Makino    ヤマヒヨドリ  
 稀
- Farfugium japonicum** Kitam.    ツワブキ  
 普通
- Gnaphalium affine** D. Don    ハハコグサ  
 稍稀
- Gnaphalium hypoleucum** DC.    アキノハハコグサ  
 稍稀
- Gnaphalium japonicum** Thunb.    チチコグサ  
 稍稀
- Gnaphalium purpureum** L.    チチコグサモドキ  
 稀
- Ixeris debilis** A. Gray    オオヂシバリ  
 稀
- Ixeris dentata** Nakai    ニガナ  
 稍普通
- var. **partita** Kitamura    キクバニガナ  
 稀
- Ixeris stolonifera** A. Gray    ジシバリ  
 稍普通
- Kalimeris Yomena** Kitam.    ヨメナ  
 普通
- Lactuca indica** L.    アキノノゲシ  
 稍普通
- Lactuca Raddeana** var. **elata** Kitamura    ヤマニガナ  
 稀

- Lapsana pogonoides** Maxim.      コオニタビラコ  
 稍稀
- Leibnitzia Anandria** Nakai      センボンヤリ  
 稀
- Petasites japonicus** Maxim.      フキ  
 稍普通
- Rhynchospermum verticillatum** Reinw.      シュウブンソウ  
 稍普通
- Picris hieracioides** subsp. **japonica** Krylv.      コウゾリナ  
 稍普通
- Saussurea japonica** DC.      ヒナヒゴダイ  
 稀
- Siegesbeckia glabrescens** Makino      コメナモミ  
 稍普通
- Siegesbeckia pubescens** Makino      メナモミ  
 稀
- Solidago Virgaurea** subsp. **asiatica** Kitam.      アキノキリンソウ  
 普通
- Sonchus oleraceus** L.      ノゲシ  
 稍稀
- Sonchus asper** Hill.      オニノゲシ  
 稀
- Taraxacum albidum** Dahlst.      シロバナタンポポ  
 稀
- Youngia denticulata** Kiatamura      ヤクシソウ  
 普通
- Youngia japonica** DC.      オニタビラコ  
 普通

# MONOCOTYLEDONEAE 単子葉植物

## GRAMINEAE      イネ科

- Agropyron tsukushiense** var. **transiens** Ohwi      カモジグサ  
 稀
- Agrostis clavata** var. **Nukabo** Ohwi      ヌカボ  
 稍普通
- Agrostis palustris** Huds.      コスカグサ  
 稀
- Alopecurus aequalis** var. **amurensis** Ohwi      スズメノテッポウ  
 稍普通
- Andropogon brevifolius** Sw.      ウシクサ  
 稍普通
- Andropogon virginicus** L.      メリケンカルカヤ  
 稀

- Arthraxon hispidus** Makino      コブナグサ  
普通
- Arundinella hirta** C. Tanaka      トダシバ  
普通
- Beckmannia Syzigachne** Fernald      ミノゴメ  
稍稀
- Bothriochloa parviflora** Ohwi      ヒメアブラススキ  
稍普通
- Brachypodium sylvaticum** P. Beauv.      ヤマカモジグサ  
稍普通
- Briza minor** L.      ヒメコバンソウ  
稀
- Bromus remotiflorus** Ohwi      キツネガヤ  
稍稀
- Cymbopogon tortilis** var. **Goeringii** Hand-Mazz.      オガルカヤ  
稍普通
- Cynodon Dactylon** Pers.      ギョウギンバ  
稍普通
- Digitaria adscendens** Henr.      メイジワ  
普通
- Digitaria timorensis** Balansa.      コメイジワ  
普通
- Digitaria violascens** Link      アキメイジワ  
普通
- Dimeria ornithopoda** var. **tenera** Hack.      カリマタガヤ  
稍稀
- Eccoilopus cotulifer** A. Camus      アブラススキ  
稍稀
- Echinochloa Crus-galli** P. Beauv. var. **caudata** Kitagawa      イヌビエ  
稍普通
- var. **oryzicola** Ohwi      タイヌビエ  
稀
- Eleusine indica** Gaertn.      オイジワ  
稍普通
- Eragrostis cumingii** Steud.      イトスズメガヤ  
稀
- Eragrostis ferruginea** P. Beauv.      カゼクサ  
稍稀
- Eragrostis japonica** Trin.      コゴメカゼクサ  
稀
- Eragrostis multicaulis** Steud.      ニワホコリ  
稍普通

- Eriochloa villosa** Kunth ナルコビエ  
 稍稀
- Festuca parvigluma** Steud. トボシガラ  
 稍稀
- Hemarthria compressa** R. Br. コバノウシノシッペイ  
 稀
- Imperata cylindrica** var. **Koenigii** Durand et Schinz チガヤ  
 稍普通
- Isachne globosa** O. K. チゴザサ  
 稍稀
- Isachne nipponensis** Ohwi ハイチゴザサ  
 稍稀
- Ischaemum aristatum** var. **glaucum** T. Koyama カモノハン  
 稀
- Koeleria cristata** Pers. ミノボロ  
 稀
- Leersia oryzoides** var. **japonica** Hack. サヤスカグサ  
 稀
- Lophatherum gracile** Brongn. ササクサ  
 稍普通
- Microstegium viminum** var. **polystachyum** Ohwi アシボソ  
 稍普通
- Miscanthus sinensis** Anders. ススキ  
 普通
- Muhlenbergia japonica** Steud. ネズミガヤ  
 稍普通
- Oplismenus compositus** P. Beauv. エダウチチヂミザサ  
 稀
- Oplismenus undulatifolius** Roem. et Schult. ケチヂミザサ  
 稍普通
- var. **japonicus** Koidz. コチヂミザサ  
 稍普通
- Panicum bisulcatum** Thunb. ヌカキビ  
 稀
- Panicum repens** L. ハイキビ  
 稀
- Paspalum orbiculare** Forst. スズメノコビエ  
 稍稀
- Paspalum Thunbergii** Kunth スズメノヒエ  
 稍稀
- Pennisetum alopeculoides** Spreng. チカラシバ  
 稍稀



- Phragmites japonica** Steud. ツルヨシ  
 稍稀
- Poa annua** L. スズメノカタビラ  
 普通
- Poa bccoleuca** Steud. ミゾイチゴツナギ  
 稍稀
- Poa sphondylodes** Trinius カワライチゴツナギ  
 稀
- Pogonanthum crinitum** Kunth イタチガヤ  
 普通
- Polypogon monspeliensis** Desf. ハマヒエガエリ  
 稍稀
- Sacciolepis indica** Chase ハイスメリ  
 稍稀
- Setaria chondrachne** Honda イヌアワ  
 稀
- Setaria pumila** Roem. et Schult. キンエノコロ  
 普通
- Sporobolus elongatus** R. Br. ネズミノオ  
 稍普通
- Zoisia japonica** Steud. シバ  
 稍普通

## CYPERACEAE

## カヤツリグサ科

- Bulbostylis densa** Handel-Mazz. イトハナビテンツキ  
 稀
- Carex alopeculoides** var. **chlorostachys** C. B. Clarke シラスゲ  
 普通
- Carex aphanolepis** Fr. et Sav. エナシヒゴグサ  
 稍普通
- Carex atroviridis** Ohwi ヤクシマスゲ  
 稀 (6 林班)
- Carex brunnea** Thunb. コゴメスゲ  
 稍普通
- Carex conica** Boott ヒメカンスゲ  
 稍普通
- Carex gibba** Waklenb. マスクサ  
 稀
- Carex ischnostachya** Steud. ジュズスゲ  
 稍稀
- Carex japonica** Thunb. ヒゴグサ  
 稍稀
- Carex breviculmis** R. Br. アオスゲ  
 普通

- form. **aphanandra** Kükenth.   メアオスゲ  
 稍稍
- form. **filiculmis** Kükenth.   イトアオスゲ  
 稍稍
- Carex ligulata** Nees   サツマスゲ  
 稀
- Carex mollicula** Boott   ヒメシラスゲ  
 稍稍
- Carex Morrowii** Boott   カンスゲ  
 稀
- Carex nemostachys** Steud.   アキカサスゲ  
 稍稍
- Carex nervata** Fr. et Sav.   シバスゲ  
 稀
- Carex sacrosancta** Honda   ジングウスゲ  
 稍稍
- Carex satsumensis** Franch. et Savat.   アブラシバ  
 稀
- Carex sendaica** var. **Nakiri** Koyama   ナキリスゲ  
 稍普通
- Cyperus brevifolius** var. **leiolepis** T. Koyama   ヒメクグ  
 稍稍
- Cyperus compressus** L.   クグガヤツリ  
 稍稍
- Cyperus cyperoides** O.K.   クグ  
 稍稍
- Cyperus difformis** L.   タマガヤツリ  
 稍稍
- Cyperus globosus** All.   アゼガヤツリ  
 稍稍
- Cyperus Haspan** L.   コアゼガヤツリ  
 稍稍
- Cyperus Iria** L.   コゴメガヤツリ  
 稍稍
- Cyperus pilosus** Vahl   オニガヤツリ  
 稍稍
- Cyperus rotundus** L.   ハマスゲ  
 稍普通
- Cyperus polystachyos** Rottb.   イガガヤツリ  
 稍稍
- Cyperus sanguinolentus** Vahl.   カワラスガナ  
 稍稍

**Eleocharis acicularis** Roem. et Schult. マツバイ  
稍普通

**Fimbristylis dichotoma** Vahl. テンツキ  
稍稀

form. **floribunda** Ohwi クグテンツキ  
稍稀

**Fimbristylis diphyloides** Makino クロテンツキ  
稍稀

**Fimbristylis miliacea** Vahl. ヒデリコ  
稍稀

**Fimbristylis subbispicata** Nees et Meyen ヤマイ  
稍普通

**Schoenus apogon** Roem. et Schult. ノグサ  
稀

**Scirpus ternatanus** Reinw. オオアブラガヤ  
稀

**Scirpus Wichurai** Boeckl. アブラガヤ  
稀

## ARACEAE

## サ ト イ モ 科

**Acorus gramineus** Soland. セキシヨウ  
稍稀

**Arisaema japonicum** Bl. マムシグサ  
稍普通

**Arisaema ringens** Schott. ムサシアブミ  
稀

**Arisaema nanum** Nakai ヒメテンナンショウ  
稀

**Arisaema Thunbergii** Bl. ナンゴクウラシマソウ  
稀

**Pinellia tripartita** Schott オオハング  
稀

## ERIOCAURACEAE

## ホ シ ク サ 科

**Eriocaulon cinereum** R. Br. ホシクサ  
稀

**Eriocaulon robustius** Makino ヒロハイスノヒゲ  
稀

## COMMELINACEAE

## ツ ユ ク サ 科

**Aneilema japonicum** Kunth イボクサ  
稀

**Commelina benghalensis** L. マルバツユクサ  
稀

**Commelina communis** L. ツユクサ  
 稍稀

**Pollia japonica** Thunb. ヤブミヨウガ  
 稍稀

PONTEDERIACEAE ミズアオイ科

**Monochoria vaginalis** var. **plantaginea** Solms-Laub. コナギ  
 稍普通

JUNCACEAE イグサ科

**Juncus effusus** var. **decipiens** Buchen. イ  
 稍稀

**Junchus latior** Satake ヒロハノコモチゼキシヨウ  
 稍稀

**Juncus tenuis** Willd. クサイ  
 稀

**Luzula capitata** Miq. スズメノヤリ  
 稍稀

**Luzula multiflora** Lej. ヤマスズメノヒエ  
 稀

LILIACEAE ユリ科

**Aletris spicata** Franch. ソクシンラン  
 稍普通

**Allium Grayi** Regel ノビル  
 稍稀

**Allium Thunbergii** G. Don ヤマラッキョウ  
 稀

**Chionographis japonica** Naxim. シライトソウ  
 稀

**Disporum sessile** Don ホウチャクソウ  
 普通

**Disporum smilacinum** A. Gray チゴユリ  
 稍普通

var. **lutescens** Maxim. キバナチゴユリ  
 稀

**Heloniopsis orientalis** var. **breviscapa** Ohwi ツクシシヨウジョウバカマ  
 稍普通

**Hemerocallis fulva** L. ヤブカンゾウ  
 稀

**Hemerocallis longituba** Miq. ノカンゾウ  
 栽

**Hosta Sieboldiana** var. **kiusiana** F. Maekawa ツクシオオバギボウシ  
 稀

- Lilium auratum** Lindl. ヤマユリ  
栽
- Lilium callosum** S. et Z. ノヒメユリ  
稀
- Lilium cordatum** Koidz. ウバユリ  
稍稀
- Lilium Leichtlinii** var. **tigrinum** Nichols コオニユリ  
稍稀
- Liriope minor** Makino ヒメヤブラン  
稍稀
- Liriope platyphylla** Wang et Tang ヤブラン  
稍稀
- Metanarthecium luteo-viride** Maxim. ノギラン  
稀
- Ophiopogon Jaburan** Lodd. ノシラン  
稀
- Ophiopogon Ohwii** Okuyama ナガバジャノヒゲ  
稍稀
- Polygonatum falcatum** A. Gray ナルコユリ  
稀
- Polygonatum odoratum** Druce アマドコロ  
稀
- Rohdea japonica** Roth オモト  
稀
- Scilla scilloides** Druce ツルボ  
稍稀
- Smilax riparia** var. **ussuriensis** Hara et T. Koyama シオデ  
稍稀
- Tricyrtis affinis** Makino ヤマジノホトトギス  
稍普通
- Tricyrtis hirta** Hook. ホトトギス  
稍普通

#### AMARYLLIDACEAE ヒガンバナ科

- Hypoxis aurea** Lour. コキンバイザサ  
稀
- Lycoris radiata** Herb. ヒガンバナ  
稀

#### DIOSCOREACEAE ヤマノイモ科

- Dioscorea japonica** Thunb. ヤマノイモ  
普通
- Dioscorea quinqueloba** Thunb. カエデドコロ  
稍普通

**Dioscorea tenuipes** Fr. et Sav. ヒメドコロ  
稀

**Dioscorea Tokoro** Makino オニドコロ  
稍稀

## IRIDACEAE

## ア ヤ メ 科

**Iris japonica** Thunb. シャガ  
稍稀

**Sisyrinchium atlanticum** Bicknell. ニワゼキショウ  
稀

**Tritonia crocasmaeflora** Lemoine ヒメヒオウギズイセン  
稀逸出

## ZINGIBERACEAE

## シ ョ ウ ガ 科

**Alpinia japonica** Miq. ハナミヨウガ  
稍普通

**Zingiber Mioga** Roscoe ミヨウガ  
稍稀

## BURMANNIACEAE ヒナノシャクジョウ科

**Burmannia Championii** Thwaites ヒナノシャクジョウ  
稀

**Burmannia liukuensis** Hayata キリンマシャクジョウ  
稀

## ORCHIDACEAE

## ラ ン 科

**Aerides japonicum** Reichb. f. ナゴラン  
稀

**Bulbophyllum Drymoglossum** Maxim. マメヅタラン  
稍普通

**Bulbophyllum inconspicuum** Maxim. ムギラン  
稀

**Bulbophyllum japonicum** Makino ミヤマムギラン  
稍稀

**Calanthe aristulifera** Reichb. f. キリンマエビネ  
稍稀

**Calanthe discolor** Lindl. エビネ  
稍普通

**Calanthe striata** R. Br. タカネ  
稍稀

form. **Sieboldii** Ohwi キエビネ  
稍稀

**Calanthe reflexa** Maxim. ナツエビネ  
稍稀

- Cephalanthera falcata** Bl.      キンラン  
稀
- Cremastra variabilis** Nakai      サイハイラン  
稍稀
- Cymbidium lancifolium** Hook.      ナギラン  
稀
- Cymbidium Goeringii** Reichb.      シュンラン  
稍稀
- Cypripedium japonicum** Thunb.      クマガイソウ  
稍稀
- Dendrobium moniliforme** Sw.      セッコク  
稍普通
- Dendrobium tosaense** Makino      キバナノセッコク  
極めて稀
- Epipactis Thunbergii** A. Gray      カキラン  
稀
- Eria reptans** Makino      オサラン  
稍普通
- Galeola septentrionalis** Reichb. f.      ツチアケビ  
稀
- Gastrochilus japonicus** Schltr.      カシノキラン  
稀
- Gastrodia gracilis** Bl.      ナヨテンマ  
極めて稀, 3 林班
- Goodyera commelinaefolia** Fukuyama      ツユクサシュスラン (サツマウズラ)  
稀
- Goodyera macrantha** Maxim.      ベニシュスラン  
極めて稀
- Goodyera morrisonicola** Hayata var.      ミヤマシュスラン 1 種  
極めて稀
- Goodyera hachijoensis** Yatabe      ハチジョウシュスラン (ヤクシマシュスラン)  
稀
- Goodyera pendula** Maxim.      ツリシュスラン  
極めて稀, 3 林班
- Goodyera Schlechtendaliana** Reichb. f.      ミヤマウズラ  
稍普通
- Goodyera velutina** Maxim.      シュスラン  
稍稀
- Habenaria Miersiana** Champ.      ダイサギソウ  
極めて稀
- Herminium longicrure** Tang et Wang      ムカゴソウ  
稀

**Hetaeria yakushimensis** Masamune ヤクシマアカシスラン  
稀

**Liparis Kumokiri** F. Mayekawa クモキリソウ  
稀

**Liparis Krameri** Fr. et Sav. ジガバチソウ  
稍稀

**Liparis nervosa** Lindl. コ克蘭  
稍稀

**Luisia teres** Bl. ボウラン  
稀

**Neofinetia falcata** Hu フウラン  
稍稀

**Nervilia nipponica** Makino ムカゴサイシン  
稀

**Oberonia japonica** Mak. ヨウラクラン  
稀

**Odontochilus Hatusimanus** Ohwi et Koyama ハツシマラン  
極めて稀, 3 林班, 23 林班

**Orchis graminifolia** Tang et Wang ウチョウラン  
稍稀

**Peristylis flagellifer** Ohwi ムカゴトンボ  
稀

**Phajus minor** Bl. ガンゼキラン  
稍稀

f. **punctatus** Ohwi ホシケイラン  
稀

**Spiranthes sinensis** Ames ネジバナ  
稍稀

**Tulotis Iinumae** Hara イイヌマムカゴ  
極めて稀, 3 林班