

鹿児島大学佐多演習林の植物

迫 静男・初島住彦

A preliminary Report of the Flora of the Sata Experimental Forest of Kagoshima University

Shizuo SAKO and Sumihiko HATUSIMA*

(Laboratory of Silviculture)

1. 緒 言

鹿児島大学佐多演習林の前身は鹿児島高農開設と同時に熱帯有用植物の露地栽培を目的として明治42年に設置された佐多農林実習場である。その当初は大半がクロマツと常緑広葉樹の点在する原野で、地元では採草地として利用していた。設置後種々の熱帯有用植物の栽培試験が行われたが好結果は得られず、クロマツを主とした森林の育成が行われて天然林 210 ha, 人工林 70 ha の林地となった。天然林の 20% は常緑広葉樹林で、80% はクロマツを上層とする針広混交林であったが最近クロマツの虫害が著しく低木状の広葉樹の林地が多くなった。佐多演習林は九州本土の最南端に近く降霜がなく特殊な植物があるので植物調査の結果を報告する。

調査にあたっては徳重演習林長ほか佐多演習林職員の御協力を得た。ここに記して謝意を表する。

2. 地 形

佐多演習林は九州最南端にある鹿児島県肝属郡佐多町田尻部落と大泊部落に挟まれた東西約 2 Km, 南北約 3 Km の面積 301 ha の 1 団地で、東側と西側及び南側の 1 部は海に面している。北東の方向に 3 つの尾根が走り最も高い所で 211.5 m である。これらの尾根は演習林のほぼ中央で互につながって鞍部をつくって複雑な地形となっている。これらの尾根の間に北は大泊湾に開口する 2 つの谷と南は田尻部落側に開口する 2 つの谷がある。大泊側と田尻側の大きな谷にはわずかに流水が見られる。東と西側の海に面する部分は急斜の断崖が多く、田尻側の谷の開口部附近には海岸の砂浜が見られる。

3. 地質及び土壌

¹⁾ 石川によると、佐多岬から大泊湾にかけの地域の地体を構成している岩石は堆積岩で古第三紀の日南層群に属する。岩相は主としてシルト岩と砂岩・シルト岩細互層からなり、演習林内は特に厚い 100 m 以上の砂岩層が発達している。この砂岩は黒色シルト岩の径 2 ~ 5 mm の破片を含むことが多く、砂岩の優勢な部分の一部には小礫~細礫程度の円礫を含んでいる。大泊湾に面する演習林内のシルト岩から小型有孔虫化石群や Sagarites 状の海綿化石が発見され、小型有孔虫からこの附近に古第三紀暁新世~始新世の地層が含まれることが確認された。土壌は一般に浅い処が多く、堅くて乾燥しがちで地味は不良である。

4. 気 候

* Dept. Sci. & Engin. Ryukyu Univ. (Professor emiritus of Kagoshima Univ.)

佐多岬燈台（東経 130° 40′, 北緯 30° 59′, 海拔高 66.5 m）の 1954 年から 1973 年までの 20 年間の観測値を引用した。

Table 1. Table showing the monthly distribution of temperature in °C for 1954–1973 at the Satamisaki light-house.

Jan.	Feb.	Mar.	Apr.	May	Jun.	Jul.	Aug.	Sept.	Oct.	Nov.	Dec.	Mean annual
10.7	11.2	13.6	17.7	20.5	23.0	27.3	28.0	26.4	22.0	18.1	13.0	19.2

Table 2. Table showing the monthly distribution of rainfall in mm for 1954–1973 at the Satamisaki light-house

Jan.	Feb.	Mar.	Apr.	May	Jun.	Jul.	Aug.	Sept.	Oct.	Nov.	Dec.	Total
68	66	93	167	216	324	147	89	113	86	70	64	1499

Note : The Sata Light-house is situated at 66.5 m above the sea level.

5. 植生の概況

佐多演習林の天然林の大半は天然下種によるクロマツを上層とし常緑広葉樹を下層とする針広混交林であったがクロマツの虫害防除の為に上層木がなくなり、広葉樹の低木林となり、特に群落として見るべきものはないが、地域によっては多少出現する樹種に変化が見られる。

演習林中央部の低地は樹高 3 m 位の低木林でモクダチバナが最も多くシナアブラギリ（栽培）、イヌビワ、ホルトノキ、ヤブニッケイ、シマイズセンリョウ、ハマビワ、クロキ、マルバグミ、ヤツデ、アマクサギ、トベラ、クチナシ、ギョボク（稀）などが上層となり、下層ではフウトウカズラ、アオノクマタケラン、サルトリイバラ、シラタマカズラ、ツワブキ、ジュズダマ、ユウコクラン、コハシゴシダ、タマシダ、ホシダなどが茂り、ヒロウ、ソテツの稚樹も稀れに見られる。山腹附近は樹高 5 m 位で上層はヒメユズリハ、タブノキが最も多くクロマツ、クロキ、ハゼノキがあり、下層ではトベラ、イヌビワ、シヤリンバイ、ヒサカキ、アカメガシワ、ヤツデ、クチナシ、ゴンズイ、ネズミモチ、ハクサンボク、マンリョウ、サツマサンキライ、ヤブニッケイなどで、これらの稚樹の発生も多く、ツワブキ、カラスウリ、シラタマカズラ、アオノクマタケラン、チヂミザサ、ユウコクラン、キキョウラン、ツルモウリンカ、ホシダなどの草本がある。山頂附近では樹高 5 m で上層はクロキ、トベラ、アマクサギ、ヒメユズリハ、ヒサカキ、タブノキ、マテバシイ、ヤマザクラなどで、下層ではヤブニッケイ、ハクサンボク、ゴンズイ、カンコノキ、ハマビワ、クチナシ、マルバニッケイ、アカメガシワ、ナツフジなどで上層の稚樹も多く、草本ではアオノクマタケラン、シラタマカズラ、フウトウカズラ、ツワブキ、ホシダなどである。海岸近くの尾根筋では樹高 5 m 位でマテバシイ、ヤブツバキが多く、ヤブニッケイ、アカメガシワ、マルバグミ、クロキ、モクダチバナ、ヒメユズリハ、マサキ、ハクサンボク、シロダモ、チシヤノキ、ハマビワ、カラスザンショウ、コフジウツギ、ソテツ、アキグミ、スイカズラ、サカキカズラ、ハマニンドウ、ナシカズラ、アオツヅラフジ、サネカズラ、センニンソウなどがあり、林床ではイシカグマ、ヌスビトハギ、ノヂギク、ススキなどが見られ、キイレツチトリモチを多産する所もある。

演習林の最高所 211.5 m 附近では樹高 5 m 位でタブノキ、ヒメユズリハが多くアカメガシワ、クスノキ、イタジイなどが上層となり、中層ではカラスザンショウ、イヌビワ、ハクサンボク、ネズミモチ、ハゼノキ、マルバグミなどがあり、下層ではヤブニッケイ、マンリョウ、オオムラサキシキブ、サルトリイバラ、ハウロクイチゴ、テリハノイバラ、テリハツルウメモドキ、フウトウカズラ、シラタマカズラ、タンキリマメ、センニンソウ、ヘクソカズラ、アケビ、サツマサンキライ、ノブ

ドウ, アオノクマタケラン, ゲットウ (稀れ), キキョウラン, ハダカホオズキ, ツワブキ (多い), ヒメジソ, コゴメスゲ, キランソウ, シュンラン, ミヤマウズラ, ハチジョウシュスラン (稀れ), カゴメラン (稀れ) などがある。

演習林の北部と南部には颱風と冬季の季節風の吹き抜ける風衝地帯があり林木の樹冠はテーブル状となって主風の方面に傾いている。田尻側では高さ 2 m のクロマツが点在し、下木にはハマヒサカキ, シヤリンバイ, マルバニッケイ, ネズミモチが多く, マサキ, タブノキ, トベラ, ヒメユズリハ, ハマビワ, ウバメガシ, ヤツデなどの間にイヌビワ, カンコノキ, アカメガシワなどの落葉樹が僅かに見られ, ハマサルトリイバラ, テリハノイバラ, マルバグミ, エビズル, サルトリイバラ, ノブドウ, ハマゴウ, クサスギカズラ, ハスノハカズラ, ツルモウリンカ, ハマナタマメ, ヘクソカズラ, タンキリマメなどの蔓類, ボタンボウフウ (最も多い), ノヂギク, ホソバワダン, キキョウラン, ハマベノギク, クマノギク, ヒゲスゲ, メドハギ, ミヤコグサ, オカルカヤ, クグテンツキ, イヌガンピ, スミレ, ツボクサ, ツワブキ, チヂミザキ, ハチジョウススキ, ススキ, ツルボなどがあり, ソテツの稚樹が点在している。大泊側では樹高 2 m でハマヒサカキ, トベラが最も多く, マルバニッケイ, ネズミモチ, クロマツ, シヤリンバイ, マサキ, ヤブニッケイ, アカメガシワ, イヌビワ, サルトリイバラ, テリハノイバラ, アキグミ, ナツフジ, ホウロクイチゴ, カラスザンショウ, テイカカズラなどが上層となり, 下層にはボタンボウフウ, ノヂギクが多く, シマチカラシバ, キキョウラン, ツワブキ, ススキ, ホソバワダン, メドハギ, ヒメハマナデシコ, ツルボ, ツルモウリンカ, オニヤブソテツ, ハマボツス, ハマエノコロ, クサスギカズラ, ヘクソカズラ, ゲットウ, アオノクマタケラン, タチシノブ, ヨモギ, コハシゴシダ, オトコエシ, ハマベノギク, ハマホラシノブ, カモノハシ, ソナレムグラなどが見られる。

田尻部落近くの南に面する海岸にはソテツの群落があり特別天然記念物として国の指定を受けている。クロマツ, マルバニッケイ, メダケなどの侵入が著しく, 附近ではハマサルトリイバラ, ホウロクイチゴ, ハイキビ, オニヤブソテツ, ハチジョウススキ, ホソバワダン, ボタンボウフウ, アオノクマタケランなどが見られるが人為の被害が著しく群落として見るべき価値はない。9 林班の大瀬の鼻附近の風衝地では海岸岩隙上に発達した小面積のソテツ群落がある。ここではソテツの間にハマヒサカキ, ハマビワ, マルバニッケイなどが風の為に低木状となっている。

大瀬ノ鼻の南側で 9 林班に隣接する国有地にはヒロウの群落が海岸岩場の急斜に発達している。また 4 林班には植栽による樹齢 50 年のヒロウの純林がある。

大泊湾に続く海岸側に樹高 5 ~ 6 m のウバメガシの群落がある。タブノキ, ハマビワ, モクタチバナ, ハクサンボクなどを僅かに混じて純林状を呈しているが面積は極めて狭い。

海岸の岩隙にはハマホラシノブ, オニヤブソテツ, コウラボシ, サダソウ, ツルナ, ヒメハマナデシコ, シママンネングサ, コゴメマンネングサ, イワダイゲキ, ボタンボウフウ, ハマボツス, ソナレムグラ, ヒメハマナデシコ, ツメレンゲ (9 林班), シマチカラシバ, オニシバ, ヒゲスゲ, シオカゼテンツキなどがある。

6. 分布上注目すべき植物

1. チャイトスゲ

(*Carex sachalinensis* Fr. Schmidt var. *aureo-brunnea* Ohwi)

これは本州, 四国, 九州南部に分布するといわれているが佐多演習林の低地に稀産し九州では唯一の産地となっている。

2. ヤマジソ (*Mosla japonica* Maxim.)

これは九州以北北海道まで分布するが鹿児島県では薩摩の冠岳，南薩の亀ヶ丘と本演習林の海岸岩場に稀産し，本演習林が分布の南限となっている。

3. ツメレンゲ (*Orostachys japonicus* Berger)

本州(関東地方以西)，四国，九州，朝鮮，満州，中国などに分布し，鹿児島県では上甕島，南薩の亀ヶ丘，磯間山と本演習林の東海岸一帯に産し分布の南限となっている。

4. チョウセンガリヤス (*Kengia hackelii* Packer)

これは北方系で鹿児島県では薩摩半島の南にある磯間岳や坊などにあり，大隅半島では佐多岬と本演習林で見られ分布の南限となっている。

5. コゴメマンネングサ (*Sedum uniflerum* Hook. et Arn.)

これは南方系で佐多岬一帯から種子島，屋久島以南に分布しているが，本演習林の海岸岩隙にも多産して分布の北限となっている。

6. シマチカラシバ (*Pennisetum sordidum* Koidz.)

これは大隅半島南部から種子島，屋久島以南喜界，奄美，徳，沖永良部島までと小笠原に分布しているが，佐多演習林の海岸岩場ではやや普通に見られる。太平洋側では内之浦の火崎が北限となっているが鹿児島湾側では本演習林が分布の北限となっている。

7. スナズル (*Cassytha filiformis* L.)

これは汎熱帯性の寄生藤本で，大泊湾に面する佐多演習林内の砂浜でハマゴウ，ハマユウ，ハマボウフウなどに寄生して1アール位の広さにはびこって分布の北限となっていたが最近建築工事のため砂浜が破壊されて現在は消滅した。

8. シマウリノキ (*Alangium chinense* var. *premnifolium* Masamune)

これは佐多岬，屋久島，種子島以南台湾，南中国，マレーシアまで分布しているが，本演習林内に稀産し分布の北限となっている。

Table 3.

	Pteridophyta	Gymnospermae	Dicotyledonae	Monocotyledone	Total
Species	3 5	3	2 7 8	1 0 8	424
Subspecies	1		7	2	10
Variety	3		4 1	2 4	68
Forma			4	4	8
Total	3 9	3	3 3 0	1 3 8	510

文 献

- 1) 石川秀雄：大隅半島南部の地形と地質，大隅半島南部自然公園予定地学術調査報告書，国立公園協会，13 (1973)

General Remarks

1. Topography.

The Sata experimental forest is located at the extreme southern part of the Ōhsumi Peninsula. It is about 3 km. in length and 2 km in width, the total area being 301 ha.

The terrain is rather mountainous and the lower lands are stretched feebly along the sea coast, fringed chiefly by steep rocky slopes or cliffs, the highest reaching 211.5 m above the sea level.

There are two small streams, pouring to the Ōhdomari Bay and to the Tajiri Bay respectively, the amount of flowing water being very scanty in dry season.

2. Geology and soils.

According to the recent geological survey of the southern part of the Ohsumi Peninsula it was revealed that the area is built up of sandstone and slate of early Tertiary, amounting up to 100 m in thickness. The soils are very thin, excepting the lowland.

3. Climate.

No meteorological data have been recorded in the area, but the data of Satamisaki Light-house at about 2 km south of the area are available, as shown in the Table 1 and 2. As seen from the data, mean annual temperature of the area seems to be about 19°C, therefore the climate is sub-tropical, the no frost being known in winter. But the seasonal wind of southwest in winter is severe. The total annual precipitation is 1499 mm, which suggests it to be a very dry district in Japan. These climatic conditions lead one to conclude that the physiognomy of the vegetation of the district is to be coincided with that of the so-called durifruticetae.

4. Vegetation

At the time when the Sata pilot-farm of Kagoshima Agricultural College was established in 1909, about half of the area was grass-land dominated by *Miscanthus sinensis* among which pines and broad-leaved evergreens were scattered. But in some ten years it was gradually changed into a sort of forest made wholly out of *Pinus Thunbergii* by natural reproduction and artificial foresting. But the pine forest has been heavily damaged through the attack of pine nematodes since the Great War II came to an end, and the most pines were cut down, and thereafter the area was occupied by young secondary forest chiefly consisting of the following trees and shrubs.

First story:

Ficus erecta, *Elaeocarpus decipiens*, *Cinnamomum japonicum*, *Litsea japonica*, *Symplocos japonica*, *Elaeagnus macrophylla*, *Fatsia japonica*, *Clerodendron trichotomum*, *Pittosporum Tobira*, *Gardenia jasminoides*, *Cratogeomys falcata* etc.

Herbaceous layer:

Piper kadsura, *Alpinia intermedia*, *Smilax China*, *Psychotria serpens*, *Farfugium japonicum*, *Liparis formosana*, *Thelypteris angustifrons*, *Nephrolepis auriculata*, *Thelypteris acuminata* etc.

In the less damaged spinney of broad-leaved evergreens there occur the following plants.

First story:

Daphniphyllum glaucescens ssp. *Teijsmannii* and *Persea Thunbergii* are dominate. Other associates are *Pinus Thunbergii*, *Symplocos japonica*, *Rhus succedanea*, etc.

Second story:

Pittosporum Tobira, *Ficus erecta*, *Raphiolepis indica* var. *integerrima*, *Eurya japonica*, *Mallotus japonicus*, *Fatsia japonica*, *Gardenia jasminoides*, *Euscaphis japonica*, *Ligustrum japonicum*, *Viburnum japonicum*, *Ardisia crenata*, *Smilax bracteata*, *Cinnamomum japonicum*, etc.

Herbaceous layer:

Farfugium japonicum, *Trichosanthes cucumeroides*, *Psychotria serpens*, *Alpinia intermedia*, *Oplismenus undulatifolius*, *Liparis formosana*, *Dianella ensifolia*, *Tylophora Tanakae*, *Thelypteris acuminata* etc.

There are some noteworthy natural vegetations; characteristic features of S. Kyusyu, are observable in the area.

a. *Quercus phylliraeoides* forest.

This evergreen oak-forest about 5-6 m in height, a Japanese representative of the durifruticetae, occurs as in a form of a narrow belt on the littoral rocky, steep slope along the coast of southward of the Ohdomari Bay. In appearance the forest looks like the pure one but it involves a few broad-leaved evergreens, such as *Persea Thunbergii*, *Litsea japonica*, *Ardisia Sieboldii*, *Viburnum japonicum* etc.

b. *Cycas revoluta* association.

This association occurs on the littoral slope just at the east of Tajiri and on the rocky cliff of Cape Ohse, compartment 9, forming as a small open community.

The former community was designated as a special natural monument of the country in 1954, though it is not a typical, one.

c. *Livistona chinensis* var. *subglobosa* forest.

This forest occurs on the rocky and steep southern slope of Cape Ōhse; though the growing place is just a bit outside of our area, the pure forest of this palm cultivated about 50-60 years age is found in the area.

d. Vegetation of wind-swept place.

In the northern and southern parts of the area where the wind from NW in winter blows through, most evergreens, such as *Eurya emarginata*, *Raphiolepis indica* var. *integra*, *Cinnamomum daphnoides*, *Ligustrum japonicum* etc., are stunted. These trees with wind-trimmed crowns possess a peculiar oblique condensed one-sided habit, and always show a decreased leaf-size, apparently owing to desiccation of the buds.

Additional remark:

In the Botanical Garden in the area established about fifty years ago, there exist a number of old trees of *Schima superba*, *Trema orientalis*, palms, *Bischoffia javanica*, *Eucalyptus* etc. which were cultivated to execute the outdoor acclimatization-tests of useful timber and fruit-trees from the tropics or subtropics.

Summary

The present paper deals with the flora of the Sata experimental forest. The results are as follows:

In the area there occur 330 taxa in which 278 species, 7 subspecies, 41 varieties and 4 forms are included. The numerical shares of indigeneous plants in the respective systematic categories are shown in Table 3.

Plants with its northern limit of distribution in the Sata experimental forest:

* *Cassytha filiformis* L.

Alangium chinense var. *premnifolium* Masamune *Sedum uniflorum* A. Gray

* This interesting tropical herb was found in the sandy seashore of the southeastern corner of the Ōhdomari Bay about twenty years ago and it had continued to occupy the area about five square meters, but it came to be extinguished through the land readjustment followed by the establishment of an hotel about ten years ago.

Plants with its southern limit of distribution in the Sata experimental forest:

Kengia Hackelii Packer

Carex sachalinensis var. *aureo-brunnea* Ohwi

Mosla japonica Maxim.

Orostachys japonicus Berger



Map of the Sata experimental forest of Kagoshima University.
scale 1:50000



Photo 1. A view of Sata exper. forest (compartment 3, 4) seen from a distance.

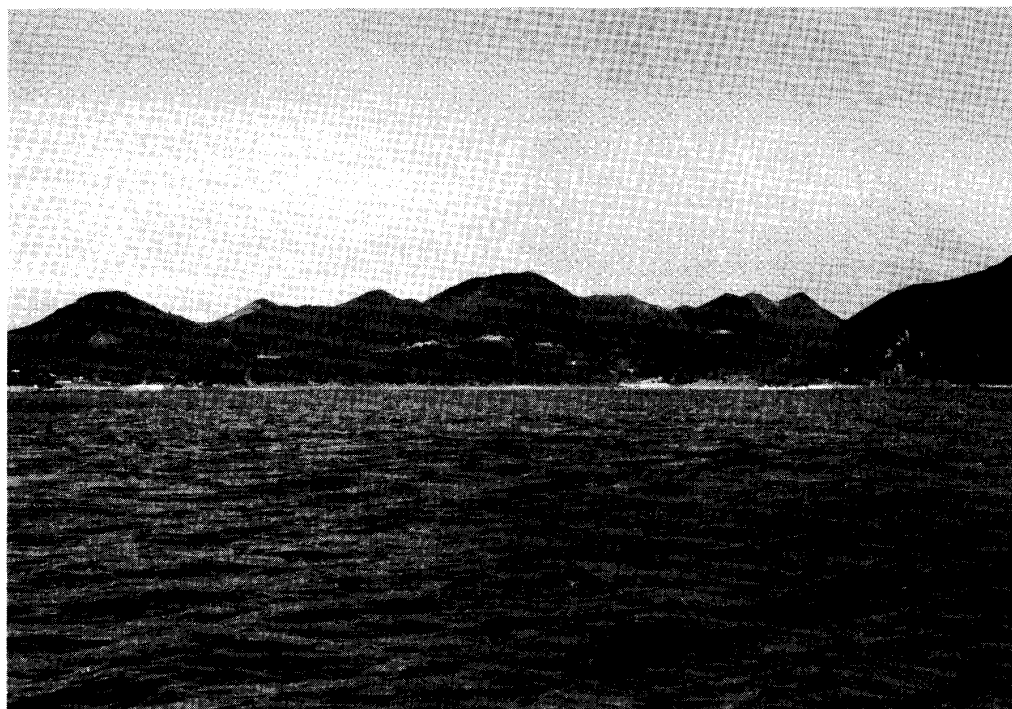


Photo 2. A view of Sata exper. forest (compartment 6) seen from a distance.

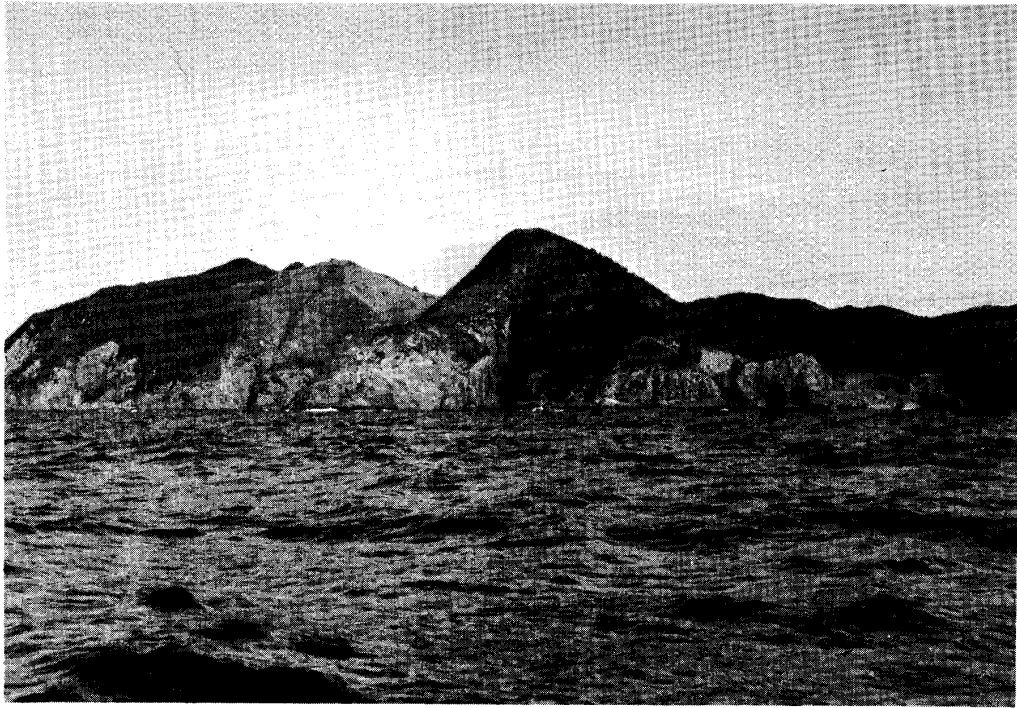


Photo 3. A view of Sata exper. forest (compartment 5, 6) seen from a distance.



Photo 4. A view of Sata exper. forest (compartment 5) seen from a distance.

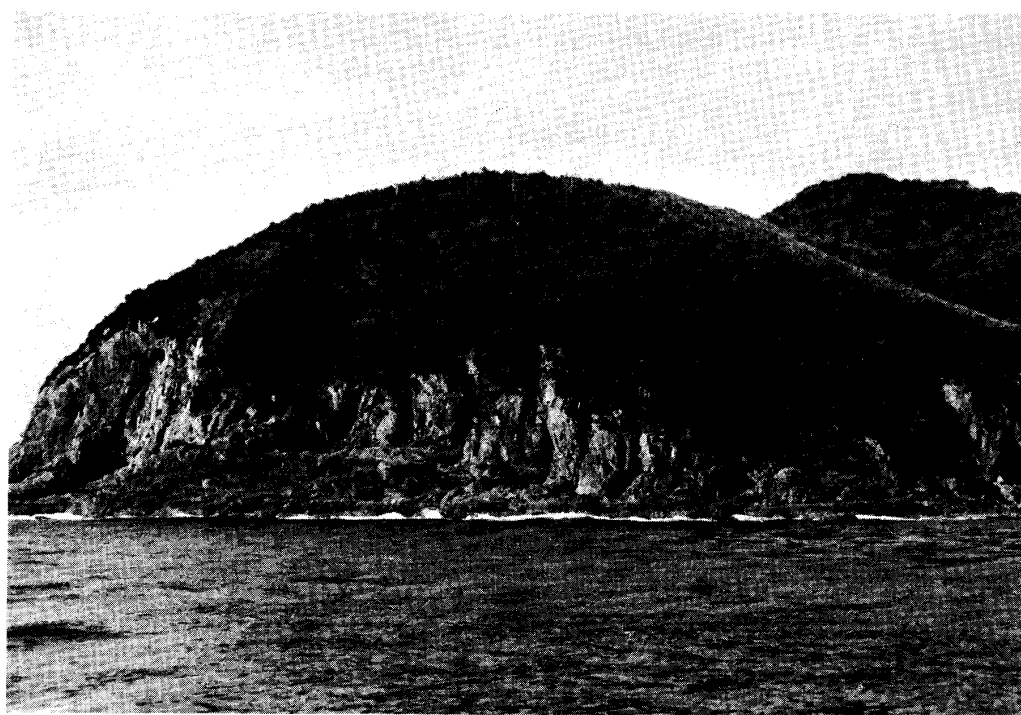


Photo 5. Community of *Cycus revoluta* at Ohsenohana (compartment 9).



Photo 6. A view of natural stand of *Quercus phillyraeoides* on the littoral steep (compartment 9).



Photo 7. Inner view of *Quercus phillyraeoides* forest (compartment 4).



Photo 8. Community of *Cycus revoluta* protected for natural monument at Tajiri (compartment 6).

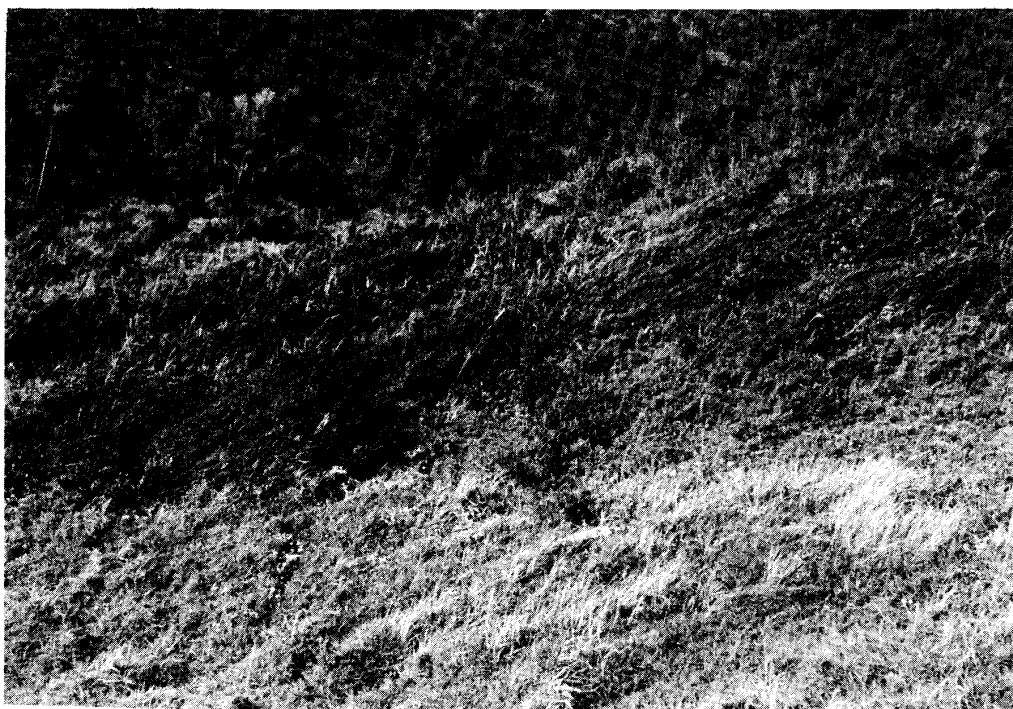


Photo 9. Wind swept littoral vegetation mostly consisting of *Eurya emarginata*, *Litsea japonica*, *Pitosporum tobira*, *Cinnamomum daphnoides* and *Pinus thunbergii* at alt. about 30 m by Tajiri (compartment 6).



Photo 10. *Pennisetum sordidum* Koidz.



Photo 11. *Balanophora tobiricola* Mak.



Photo 12. *Eulophia ochobiensis* Hay.

7. 佐多演習林産植物目録 (予報)

Pteridophyta 羊歯植物

Selaginellaceae イワヒバ科

Selaginella heterostachys Baker ヒメタチクラマゴケ 山野, 稍稀

Selaginella lutchuensis Koidz. ヒメムカデクラマゴケ 山野, 極稀

Osmundaceae ゼンマイ科

Osmunda japonica Thunb. ゼンマイ 林内, 稍稀

Prenasium banksiifolium Pr. シロヤマゼンマイ 林内, 極稀

Schizaceae カニクサ科

Lygodium japonicum Sw. カニクサ 山野, 普通

Gleicheniaceae ウラジロ科

Dicranopteris dichotoma Bernh. コシダ 山地, 普通

Gleichenia japonica Spring ウラジロ 山地林内, 普通

Pteridaceae ワラビ科

Microlepia marginata C. Chr. フモトシダ 林内, 稍普通

Microlepia strigosa Pr. イシカグマ 林内, 極普通

Onychium japonicum Kunze タチシノブ 陽地, 稀

Pteridium aquilinum var. *latiusculum* Underw. ワラビ 陽地, 稍稀

Pteris dispar O. K. アマクサシダ 林内陽地, 普通

Pteris fauriei Hieron ハチジョウシダ 林内, 稍稀

Pteris multifida Poir. イノモトソウ 林内, 稀

Pteris oshimensis Hieron. コハチジョウシダ 林内, 極稀

Sphenomeris biflora Tagawa ハマホラシノブ 海岸岩隙, 普通

Sphenomeris chinensis Maxon ホラシノブ 林内, 普通

Blechnaceae シシガシラ科

Woodwardia orientalis var. *formosana* Rosenst. ハチジョウカグマ 林内, 稀

Davalliaceae シノブ科

Nephrolepis auriculata Trimen タマシダ 海岸-山地, 極普通

Cyatheaceae ヘゴ科

Alsophila apiculosa Tryon ヘゴ 林内湿地, 極稀

Aspidiaceae オシダ科

Arachniodes aristata Tindale ホソバカナワラビ 海岸山地, 普通

Arachniodes pseudo-aristata Ohwi コバノカナワラビ 林内, 稍普通

Ctenitis subglandulosa Ching カツモウイノデ 林内, 普通

Cyrtomium falcatum Pr. オニヤブソテツ 海岸, 極普通, 方言ワサンハ

Diplazium subsinuatum Tagawa ヘラシダ 林内, 稍普通

Dryopteris erythrosora O. K. ベニシダ 林内, 稍稀

Dryopteris varia O. K. ナンカイイタチシダ 林内, 普通

var. *setosa* Ohwi イタチシダ 林内, 極稀

- Lunathyrium japonicum* Kurata ナチシケシダ 低地路傍, 普通
Polystichum lepidocaulon J.Sm. オリヅルシダ 林内, 稍稀
Stegnogramma pozoi ssp. *mollissima* K.Iwatsuki ミゾシダ 山野林内, 普通
Thelypteris acuminata Morton ホシダ 山野路傍, 普通, *方言ニガワサ
Thelypteris angustifrons Ching コハシゴシダ 林内, 稍稀
Thelypteris torresiana Alston アラゲヒメワラビ 山野路傍, 普通

Aspleniaceae チャセンシダ科

- Asplenium ritoense* Hay. コウザキシダ 樹上または岩上, 稀

Polypodiaceae ウラボシ科

- Lemmaphyllum microphyllum* Pr. マメズタ 樹上または岩上, 普通
Pleopeltis thunbergiana Kaulf. ノキシノブ 樹上, 普通
Pleopeltis uchiyamae Ohwi コウラボシ 海岸岩隙, 稀
Pyrrosia lingua Farw. ヒトソバ 岩上または樹上, 普通

Spermatophyta 種子植物

Gymnospermae 裸子植物

Cycadaceae ソテツ科

- Cycas revoluta* Thunb. ソテツ 海岸, 稀

Podocarpaceae イヌマキ科

- Podocarpus macrophyllus* D.Don イヌマキ 林内, 極稀, 方言ヒトツバ

Taxodiaceae スギ科

- Cryptomeria japonica* D.Don スギ 植栽
Cunninghamia lanceolata Hook. コウヨウザン 植栽
Metasequoia glyptostroboides Hu et Cheng アケボノスギ 植栽
Taxodium distichum Rich. ラクウショウ 植栽

Pinaceae マツ科

- Pinus armandii* var. *amamiana* Hatusima ヤクタネゴヨウ 植栽
Pinus luchuensis Mayr リュウキュウマツ 植栽
Pinus thunbergii Parl. クロマツ 林内, 極普通

Cupressaceae ヒノキ科

- Chamaecyparis obtusa* S. et Z. ヒノキ 植栽

Angiospermae 被子植物

Dicotyledoneae 双子葉植物

Archichlamydeae 古生花被区

Saururaceae ドクダミ科

- Saururus chinensis* Bail. ハンゲショウ 水辺, 稀
Houttuynia cordata Thunb. ドクダミ 低地, 稍稀

Piperaceae コショウ科

- Peperomia japonica* Mak. サダソウ 海岸, 極稀
Piper kadzura Ohwi. フウトウカズラ 林内, 極普通, 方言ツタンカズラ

Chloranthaceae センリョウ科

Sarcandra glabra Nak. センリョウ 林内, 稀, 方言センリョウ

Salicaceae ヤナギ科

Salix eriocarpa Fr. et Sav. ジャヤナギ 低地, 稀

Myricaceae ヤマモモ科

Myrica rubra S. et Z. ヤマモモ 林内, 普通

Fagaceae ブナ科

Castanopsis sieboldii Hatusima イタジイ 林内, 稍稀, 方言シノッ

Lithocarpus edulis Rehd. マテバシイ 林内, 稍稀, 方言マテ

Quercus phillyraeoides A. Gray ウバメガシ 海岸, 稍稀, 方言イソガセ

Ulmaceae ニレ科

Aphananthe aspera Planch. ムクノキ 林内, 稀

Celtis sinensis Pers. エノキ 林内, 稀

Trema orientalis Bl. ウラジロエノキ 植栽

Moraceae クワ科

Broussonetia Kaempferi Sieb. ツルコウゾ 林内, 稀

Broussonetia kazinoki Sieb. コウゾ 林内, 稀

Fatoua villosa Nakai クワクサ 路傍, 普通

Ficus erecta Thunb. イヌビワ 林内, 極普通

Ficus microcarpa L. f. カジュマル 植栽

Ficus pumila L. オオイタビ 林内, 極普通

Ficus superba var. *japonica* Miq. アコウ 海岸, 稍稀

Maclura cochinchinensis Corner カカソガユ 林内, 極稀

Morus australis Poir. シマグワ 植栽

Morus bombycus Koidz. ヤマグワ 林内, 極稀, 方言クワノッ

Morus multicaulis Poir. ロソウ 植栽

Cannabinaceae アサ科

Humulus scandens Merr. カナムグラ 荒地路傍, 稍稀

Urticaceae イラクサ科

Boehmeria gigantea Satake ニオウヤブマオ 海岸, 普通

Boehmeria grandissima Satake オオノマオ 低地, 極稀

Boehmeria holosericea Bl. オニヤブマオ 低地, 稍稀

Boehmeria nivea var. *concolor* f. *nipponivea* Hatusima カラムシ 原野路傍, 稍普通

Boehmeria pannosa Nak. & Satake サイカイヤブマオ 海岸, 稍稀

Villebrunnea pedunculata Shirai ハドノキ 低地林内, 極普通, 方言ハトンハ

Loranthaceae ヤドリギ科

Korthalsella japonica Engl. ヒノキバヤドリギ ネズミモチ, ハマヒサカキ, ハマビワに着生, 稍稀

Santalaceae ビヤクダン科

Thesium chinense Turcz. カナビキシウ 原野, 稍稀

Aristolochiaceae ウマノスズクサ科

Aristolochia kaempferi Willd. オオバウマノスズクサ 林内, 稍普通

Balanophoraceae ツチトリモチ科

Balanophora tobiracola Mak. キイレツチトリモチ 林内, 稀, 方言チャンモツ

Polygonaceae タデ科

Polygonum aviculare var. *vegetum* Ledeb. ミチヤナギ 路傍, 稀

Polygonum chinense L. ツルソバ 低地, 路傍, 普通, 方言イオンメ

Polygonum cuspidatum S. et Z. イタドリ 路傍, 稍稀

Polygonum hydropiper L. ヤナギタデ 低湿地, 稀

Polygonum longisetum de Bruyn イヌタデ 路傍, 普通

Polygonum persicaria L. ハルタデ 原野湿地, 稍稀

Polygonum pubescens Bl. ボントクタデ 湿地, 稀

Polygonum senticosum Fr. et Sav. トゲソバ 路傍, 稍稀

Rumex japonicus Houtt. ギンギシ 海岸, 低地, 極普通

Chenopodiaceae アカザ科

Atriplex gmelinii C. K. Meyer ホソバハマアカザ 海岸, 極稀

Chenopodium album L. シロザ 路傍, 稍普通

Chenopodium virgatum Thunb. マルバアカザ 海岸, 普通

Amaranthaceae ヒユ科

Achyranthes bidentata Bl.

var. *hachijoensis* Hara ハチジョウイノコズチ 林内, 稀

var. *japonica* Miq. イノコズチ 林内, 極稀

Aizoaceae ザクロソウ科

Mollugo stricta L. ザクロソウ 路傍, 稍普通

Tetragonia tetragonoides O. K. ツルナ 海岸, 稍稀

Portulacaceae スベリヒユ科

Portulaca oleracea L. スベリヒユ 耕地路傍, 普通

Caryophyllaceae ナデシコ科

Arenaria serpyllifolia var. *temuor* Mert. et Koch ノミノツヅリ 路傍, 普通

Cerastium glomeratum Thuill. オランダミミナグサ 路傍, 稍普通

Cerastium holostegoides ssp. *triviale* var. *angustifolium* Mizushima

ミミナグサ 路傍, 稍稀

Dianthus kiusianus Mak. ヒメハマナデシコ 海岸, 普通, 方言イソナデシコ

Stellaria aquatica Scop. ウシハコベ 路傍, 稍普通

Stellaria alsine var. *undulata* Ohwi ノミノフスマ 路傍, 普通

Stellaria media Villars ハコベ 路傍, 稍稀

var. *procera* Klett et Richter ミドリハコベ 路傍, 極稀

Sagina japonica Ohwi ツメクサ 路傍, 普通

Sagina maxima A. Gray ハマツメクサ 海岸, 稍稀

Ranunculaceae ウマノアシガタ科

Clematis terniflora DC. センニンソウ 路傍, 普通, 方言ウンマンハオトシ

Ranunculus cantoniensis DC. ケキツネノボタン 湿地, 稍稀

- Ranunculus japonicus* Thunb. ウマノアシガタ 原野路傍, 普通
Ranunculus quelpaertensis Nak. キツネノボタン 湿地, 稍普通
Semiaquilegia adoxoides Mak. ヒメウズ 林内, 路傍, 稀
Thelictium minus L. アキカラマツ 山野, 稍普通

Lardizabalaceae アケビ科

- Akebia quinata* Decne. アケビ 林内, 普通, 方言オオキノコンブ
Stauntonia hexaphylla Decne. ムベ 林内, 極稀

Menispermaceae ツツラフジ科

- Cocculus laurifolius* DC. コウシュウウヤク 海岸林内, 稀
Cocculus orbiculatus DC. アオツツラフジ 林内, 普通
Stephania japonica Miers ハスノハカズラ 林内路傍, 普通

Magnoliaceae モクレン科

- Kadsura japonica* Dunal サネカズラ 林内, 普通, 方言フノイカズラ, ピンカズラ, ピンツケ
Michelia compressa Sarg. オガタマノキ 林内, 稀

Lauraceae クスノキ科

- Cassytha filliformis* L. スナズル 海岸砂浜 (大泊), 絶滅
Cinnamomum camphora Pr. クスノキ 林内, 稀
Cinnamomum daphnoides S. et Z. マルバニッケイ 海岸, 極普通, 方言ミサッシバ
Cinnamomum japonicum Sieb. ヤブニッケイ 林内, 極普通, 方言バイバイシバ
Lindera erythrocarpa Mak. カナクギノキ 林内, 極稀
Litsea acuminata Kurata バリバリノキ 林内, 稀
Litsea japonica Juss. ハマビワ 林内, 極普通, 方言ダゴジル
Neolitsea sericea Koidz. シロダモ 林内, 稍普通, 方言バイバイ
Persea thunbergii Kosterm. タブノキ 林内, 極普通, 方言クソタツ

Papaveraceae ケシ科

- Corydalis tashiroi* Mak. シマキケマン 海岸路傍, 稀

Cruciferae アブラナ科

- Capsella bursa-pastoris* Medik. ナズナ 路傍, 稍稀
Cardamine flexuosa With タネツケバナ 水辺, 普通

Crassulaceae ベンケイソウ科

- Orostachys Japonicus* Berger ツメレンゲ 海岸岩隙, 9 林班
Sedum bulbiferum Mak. コモチマンネングサ 路傍, 普通
Sedum formosanum N. E. Br. シママンネングサ 海岸岩隙, 普通
Sedum uniflorum Hook. et Arn. コゴメマンネングサ 海岸岩隙, 極普通

Capparidaceae フウチョウソウ科

- Crataeva falcata* DC. ギョボク 林内, 稀, 方言アマギ

Saxifragaceae ユキノシタ科

- Deutzia sieboldiana* Maxim. マルバウツギ 林内, 普通

Pittosporaceae トベラ科

- Pittosporum tobira* Aiton トベラ 林内, 極普通, 方言トベラ

Rosaceae バラ科

- Agrimonia pilosa* Ledeb. キンミズヒキ 路傍, 稀
Potentilla fragarioides var. *major* Maxim. キジムシロ 山野, 普通
Potentilla freyniana Bornm. ミツバツチグリ 原野, 稀
Prunus serrulata Lindl. ヤマザクラ 林内, 稀
Prunus zippeliana Miq. バクチノキ 林内, 稀
 var. *lannessiana* Mak. オオシマザクラ 植栽
Raphiolepis indica var. *integrifolia* Kitam. シャリンバイ 林内, 極普通, 方言ヘコハツ
Rosa luciae var. *onoei* Momiyama ヤブイバラ 林内, 普通
Rosa wichuraiana Crepin テリハノイバラ 海岸林内, 極普通
Rubus crataegifolius Bunge クマイチゴ 林内空地, 普通
Rubus palmatus Thunb. ナガバモミヂイチゴ 路傍, 稀
Rubus parvifolius L. ナワシロイチゴ 原野, 極普通, 方言コイツゴ
Rubus rosaefolius ssp. *maximowiczii* Focke リュウキュウバライチゴ 陽地, 普通, 方言ヤマイツゴ
Rubus sieboldii Bl. ホウロクイチゴ 林内, 極普通, 方言シオズイイツゴ

Leguminosae マメ科

- Albizia julibrissin* Durazz. ネムノキ 林内, 稍普通
Acacia confusa Merr. ~~ソウシジュ~~ 植栽
Amphicarpaea edgeworthii var. *japonica* Oliv. ヤブマメ 林縁, 普通
Astragalus sinicus L. レンゲ 植栽
Canavalia lineata DC. ハマナタマメ 海岸, 極普通, 方言ウンマンコ
Cassia mimosoides var. *nomame* Honda カワラケツメイ 原野, 普通
Crotalaria sessiliflora L. タヌキマメ 原野, 稀
Desmodium caudatum DC. ミソナオシ 林内路傍, 普通
Desmodium heterocarpum var. *buergeri* Hosokawa シバハギ 原野, 普通
Desmodium oxyphyleum DC. ヌスビトハギ 林内, 普通
Dunbaria villosa Mak. ヒメクズ 林内, 稍稀
Glycine soja S. et Z. ツルマメ 原野, 極稀
Indigofera pseudo-tinctoria Matsum. コマツナギ 原野, 稍稀
Leucaena leucocephala de Wit ギンネム 植栽
Lathyrus maritimus Bigel ハマエンドウ 海岸, 極普通
Lespedeza cuneata G. Don メドハギ 原野, 普通
 var. *serpens* Ohwi ハイメドハギ 原野, 普通
Lespedeza cyrtobotrya Miq. マルバハギ 原野, 普通, 方言ハツノコ
Lespedeza pilosa S. et Z. ネコハギ 路傍原野, 稍普通
Lotus corniculatus var. *japonicus* Regel ミヤコグサ 原野, 普通
Millettia elliptica Benth. デリス 植栽
Millettia japonica A. Gray ナツフジ 林内, 普通, 方言サガレフジ
Kummerowia stricta Schindl. ヤハズソウ 路傍原野, 普通
Pueraria lobata Ohwi クズ 林内, 稀

- Rhynchosia volubilis* Lour. タンキリマメ 路傍林内, 稍稀
Vicia angustifolia var. *segetalis* Koch ヤハズエンドウ 低陽地, 稍稀
Vicia hirsuta S. F. Gray スズメノエンドウ 低陽地, 普通
Vicia tetrasperma Schreb. カスマグサ 低陽地, 稍稀
Wisteria brachybotrys S. et Z. ヤマフジ 林内, 稍普通, 方言サガレフジ

Geraniaceae フウロソウ科

- Geranium nepalense* ssp. *thunbergii* Hara ゲンノショウコ 路傍, 稀

Oxalidaceae カタバミ科

- Oxalis corniculata* L. カタバミ 路傍, 普通

Rutaceae ミカン科

- Evodia meliaefolia* Benth. ハマセンダン 林内, 稍稀, 方言シマクロ
Zanthoxylum ailanthoides S. et Z. カラスザンショウ 林内, 稍普通, 方言ゲタキ
Zanthoxylum schinifolium S. et Z. イヌザンショウ 林内, 稀

Meliaceae センダン科

- Melia azedarach* L. センダン 林内, 稀

Polygalaceae ヒメハギ科

- Polygala japonica* Houtt. ヒメハギ 原野, 稀

Euphorbiaceae トウダイグサ科

- Acalypha australis* L. エノキグサ 路傍, 普通
Euphorbia helioscopia L. トウダイグサ 路傍, 稀
Euphorbia hirta L. シマニシキソウ 路傍, 普通
Euphorbia jolkinii Boiss. イワダイゲキ 海岸岩隙, 普通
Euphorbia supina Rafin. コニシキソウ 路傍, 普通
Daphniphyllum glaucescens ssp. *teijsmannii* Huang ヒメユズリハ 林内, 極普通, 方言ユズイ
Glochidion obovatum S. et Z. カンコノキ 林内, 普通, 方言ツヅイノツ
Mallotus japonicus Muell.-Arg. アカメガシワ 林内, 普通, 方言ワサンハ
Phyllanthus urinaria L. コミカンソウ 路傍, 普通

Anacardiaceae ウルシ科

- Rhus chinensis* Mill. ヌルデ 林内, 稍普通
Rhus succedanea L. ハゼノキ 林内, 稍稀, 方言ハシマケ

Aquifoliaceae モチノキ科

- Ilex crenata* var. *fukasawana* Mak. ツクシイヌツゲ 林内, 極稀
Ilex integra Thunb. モチノキ 林内, 稍稀, 方言ヤンモツノツ
Ilex rotunda Thunb. クロガネモチ 林内, 稍稀, 方言オナゴヤンモツ

Celastraceae ニシキギ科

- Celastrus punctatus* Thunb. テリハツルウメモドキ 海岸林内, 極普通, 方言ハナグイカズラ
Euonymus japonicus Thunb. マサキ 林内, 普通, 方言ウンマベ

Staphylleaceae ミツバウツギ科

- Euscaphis japonica* Kanitz ショウベンノキ 林内, 普通
Turpinia ternata Nak. ゴンズイ 林内, 普通

Sapindaceae ムクロジ科

Euphoria longan Steud. リュウガン 植栽

Litchi chinensis Sonn. レイシ 植栽

Rhamnaceae クロウメモドキ科

Berchemia racemosa S. et Z. クマヤナギ 林内, 稍稀

Vitaceae ブドウ科

Ampelopsis brevipedunculata Trautv. ノブドウ 林内, 普通, 方言アブラダマカシ

Cayratia yoshimurae Honda アカミノヤブカラシ 林内, 稀

Parthenocissus tricuspidata Planch. ツタ 林内, 稍普通

Vitis ficifolia Bunge エビズル 林内, 稍普通, 方言グワレツ

Elaeocarpaceae ホルトノキ科

Elaeocarpus decipens Hemsl. ホルトノキ 林内, 普通, 方言モガセ

Elaeocarpus japonicus S. et Z. コバンモチ 林内, 稍稀

Malvaceae アオイ科

Hibiscus rosa-sinensis L. ブッソウゲ 植栽

Urena lobata L. オオバボンテンカ 路傍, 普通

ssp. *sinuata* Borss. ボンテンカ 路傍, 普通

Sterculiaceae アオギリ科

Firmiana platanifolia Schott et Endl. アオギリ 逸出, 稍稀, 方言イッサツノツ

Actinidiaceae マタタビ科

Actinidia rufa Planch. ナシカズラ 林内, 稀

Theaceae ツバキ科

Camellia japonica L. ヤブツバキ 林内, 普通, 方言カタシ

Eurya emarginata Mak. ハマヒサカキ 林内, 極普通, 方言ケタツシバ

Eurya japonica L. ヒサカキ 林内, 普通, 方言シババナ

Schima superba Gard. et Champ. ヒメツバキ 植栽

Ternstroemia japonica Thunb. モクコク 林内, 稍稀, 方言ブンブンタコ

Guttiferae オトギリソウ科

Hypericum erectum Thunb. オトギリソウ 路傍, 稍普通

Hypericum japonicum Thunb. ヒメオトギリ 路傍, 普通

Violaceae スミレ科

Viola grypoceras A. Gray タチツボスミレ 路傍林内, 普通

var. *exilis* Nak. コタチツボスミレ 路傍林内, 稀

Viola mandshurica W.Becker スミレ 原野, 普通

Viola obtusa Mak. ニオイタチツボスミレ 原野, 稀

Viola yedoensis Mak. ノヂスミレ 路傍, 普通

Flacourtiaceae イイギリ科

Xylosma japonicum A. Gray クストイヂ 林内, 稀

Thymelaeaceae ジンチョウゲ科

Wikstroemia Ganpi Maxim. イヌガンピ 原野, 普通

Elaeagnaceae グミ科

- Elaeagnus glabra* Thunb. ツルグミ 林内, 普通
Elaeagnus macrophylla Thunb. マルバグミ 海岸林内, 極普通, 方言サガイグン
Elaeagnus submacrophylla Serv. オオナワシログミ 林内, 普通, 方言サガイグン
Elaeagnus umbellata Thunb. アキグミ 林内, 極普通, 方言グン

Lythraceae ミソハギ科

- Rotala indica* var. *uliginosa* Koehne キカシグサ 湿地, 普通
Rotala pusilla Tulasne ミズマツバ 湿地, 稍稀

Alangiaceae ウリノキ科

- Alangium chinense* var. *premnifolium* Masamune シマウリノキ 林内, 極稀

Myrtaceae フトモモ科

- Eucalyptus robusta* Sm. ロブスターユウカリ 植栽
Psidium guajava L. バンジロウ 植栽
Psidium cattleianum Sabine キバンザクロ 植栽
Syzygium jambos Alston フトモモ 植栽

Melastomataceae ノボタン科

- Osbeckia chinensis* L. ヒメノボタン 原野, 稍稀

Onagraceae アカバナ科

- Ludwigia epilobioides* Maxim. チョウジタデ 湿地, 稍普通
 ssp. *greatrexii* Raven ウスゲチョウジタデ 湿地, 稍稀
Oenothera laciniata Hill. コマツヨイグサ 路傍, 普通

Haloragidaceae アリノトウグサ科

- Haloragis micrantha* R. Br. アリノトウグサ 原野, 稍稀

Araliaceae タラノキ科

- Aralia elata* Seem. タラノキ 林内, 普通
Dendropanax trifidus Mak. カクレミノ 林内, 稍稀
Fatsia japonica Decne. et Planch. ヤツデ 林内, 極普通, 方言ヤツデンハ
Hedera rhombea Bean キズタ 林内, 普通
Schefflera octophylla Harms フカノキ 林内, 普通, 方言フカノツ

Umbelliferae セリ科

- Angelica japonica* A. Gray ハマウド 海岸, 普通
Centella asiatica Urban ツボクサ 路傍, 普通
Cryptotaenia japonica Hassk. ミツバ 路傍, 稍稀
Glehnia littoralis Fr. Schmidt ハマボウフウ 海岸, 普通
Hydrocotyle maritima Honda ノチドメ 路傍, 普通
Oenanthe javanica DC. セリ 湿地, 稀
Sanicula chinensis Bunge ウマノミツバ 林内, 稀
Peucedanum japonicum Thunb. ボタンボウフウ 海岸岩隙, 極普通
Torilis japonica DC. ヤブジラミ 林内, 普通

Cornaceae ミズキ科

Cornus macrophylla Wall. クマノミズキ 林内, 稍稀, 方言ミッセノツ

Metachlamydeae 後生花被区

Ericaceae ツツジ科

Rhododendron obtusum Planch.

var. *kaempferi* Wils. ヤマトツツジ 林内, 極稀 (9 林班)

var. *sataense* Kitamura サタツツジ 林内, 極稀 (9 林班)

Vaccinium bracteatum Thunb. シャシャンポ 林内, 普通, 方言チバナ, ユイヒトツノツ

Myrsinaceae ヤブコウジ科

Ardisia crenata Sims マンリョウ 林内, 普通

Ardisia sieboldii Miq. モクタチバナ 林内, 極普通, 方言アクツダゴ

Maesa japonica Moritzi イズセンリョウ 林内, 稍普通

Maesa tenera Mez シマイズセンリョウ 林内, 普通

Myrsine seguinii Lev. タイミンタチバナ 林内, 稍普通

Primulaceae サクラソウ科

Anagallis arvensis f. *caerulea* Baumg. ルリハコベ 路傍, 稍普通

Lysimachia clethroides Duby オカトラノオ 林内, 普通

Lysimachia japonica Thunb. コナスビ 路傍, 稍稀

Lysimachia mauritiana Lam. ハマボッサ 海岸岩隙, 普通

Symplocaceae ハイノキ科

Symplocos lucida S. et Z. クロキ 林内, 普通, 方言クロヘ

Oleaceae モクセイ科

Fraxinus griffithii C. B. Clarke シマトネリコ 植栽

Ligustrum japonicum Thunb. ネズミモチ 林内, 極普通, 方言ネズンノツ

Loganiaceae フジウツギ科

Buddleia curviflora Hook. et Arn. コフジウツギ 林内, 普通, 方言セッケンギ

Gentianaceae リンドウ科

Gentiana scabra var. *buergeri* Maxim. リンドウ 原野, 稍稀

Gentiana zollingeri Fawc. フデリンドウ 原野, 稍普通

Apocynaceae キョウチクトウ科

Anodendron affine Druce サカキカズラ 林内, 普通, 方言ツジカズラ

Trachelospermum asiaticum Nakai テイカカズラ 林内, 普通

Asclepiadaceae ガガイモ科

Cynanchum japonicum Morr. et Decne. イヨカズラ 海岸草地, 稍稀

Hoya carnosa R. Br. サクララン 林内, 稀, 方言ツバキラン

Stephanotis liukiuensis Koidz. オキナワシタキシソウ 林内, 稀

Tylophora aristolochioides Miq. オオカモメズル 林内, 稍稀

Tylophora tanakae Maxim. ツルモウリンカ 林内, 普通

Convolvulaceae ヒルガオ科

Calystegia soldanella Roem. et Schult. ハマヒルガオ 海岸砂浜, 普通

Ipomoea pes-caprae Sweet グンバイヒルガオ 海岸砂浜, 普通, 方言アサガオバナ

Borraginaceae ムラサキ科

Bothriospermum tenellum Fisch. et Mey. ハナイバナ 路傍, 稍稀

Ehertia acuminata var. *odovata* Johnst. チシャノキ 林内, 稀

Trigonotis peduncularis Benth. キュウリグサ 路傍, 普通

Verbenaceae クマツヅラ科

Callicarpa mollis S. et Z. ヤブムラサキ 林内, 稍稀

Callicarpa japonica var. *luxurians* Rehd. オオムラサキシキブ 林内, 普通, 方言ゴメゴメ

Clerodendron trichotomum Thunb.

var. *esculentum* Mak. ショウロウクサギ 林内, 稍普通

var. *yakushimense* Ohwi アマクサギ 林内, 普通, 方言クサツナ

Phyla nodiflora Greene イワダレソウ 海岸, 稍稀

Premna microphylla Turcz. ハマクサギ 林内, 稍稀

Vitex rotundifolia L. f. ハマゴウ 海岸砂浜, 普通

Labiatae シソ科

Ajuga decumbens Thunb. キランソウ 路傍, 普通

Clinopodium chinense var. *grandiflorum* Hara クルマバナ 路傍, 稍稀

Clinopodium gracile O. K. トウバナ 路傍, 普通

Lamium chinese var. *tuberiferum* Murata ヒメキシセワタ 路傍, 稍稀

Mosla dianthera Maxim. ヒメジソ 路傍, 普通

Mosla japonica Maxim. ヤマジソ 路傍, 稀

Mosla punctulata Nak. イヌコウジュ 路傍, 稀

Rabdosia inflexa Hara ヤマハッカ 路傍, 稀

Salvia japonica Thunb. アキノタムラソウ 路傍, 稍稀

Salvia plebeia R. Br. ユキミソウ 湿地, 稀

Scutellaria parviflora Koidz. コバノタツミナ 路傍, 普通

Solanaceae ナス科

Physalis alkengi var. *franchetii* f. *bunyardii* Mak. ホウズキ 植栽

Solanum biflorum Lour. メジロホウズキ 路傍, 稍

Tubocapsicum anomalum Mak. ハダカホウズキ 林内, 稍稀

var. *obtusum* Mak. マルバハダカホウズキ 海岸, 稍稀

Scrophulariaceae ゴマノハグサ科

Centranthera cochinchinensis var. *lutea* Hara ゴマクサ 原野, 稀

Lindernia angustifolia Wettst. アゼトウガラシ 湿地, 稍稀

Lindernia antipoda Alston スズメノトウガラシ 湿地, 稍稀

Lindernia crustacea F. Muell. ウリクサ 路傍, 稍稀

Phtheirospermum japonicum Kanitz コシオガマ 原野, 稀

Veronica peregrina L. ムシクサ 湿地, 稀

Orobanchaceae ハマウツボ科

Aeginetia indica L. ナンバンギセル 原野, 普通

Plantaginaceae オオバコ科

Plantago asiatica L. オオバコ 路傍, 普通

Rubiaceae アカネ科

Galium gracilens Mak. コバノヨツバムグラ 林内, 稀

Galium spurium var. *echinospermum* Hayek ヤエムグラ 路傍, 稍普通

Gardenia jasminoides f. *grandiflora* Mak. クチナシ 林内, 普通

Hedyotis coreana Lev. ソナレムグラ 海岸岩隙, 普通

Hedyotis diffusa Willd. フタバムグラ 路傍, 稍稀

Psychotria serpens L. シラタマカズラ 林内, 極普通, 方言カズラ

Paederia scandens Merr. ヘクソカズラ 林内, 普通, 方言ヘッソンカズラ

Caprifoliaceae スイカズラ

Lonicera affinis Hook. ハマニンドウ 林内, 普通

Lonicera japonica Thunb. スイカズラ 林内, 普通, 方言ミツカズラ

Viburnum dilatatum Thunb. ガマズミ 林内, 極稀

Viburnum japonicum Spreng. ハクサンボク 林内, 普通, 方言イセッノツ

Viburnum odoratissimum var. *awabucki* K. Kock サンゴジュ 林内, 稍稀

Valerianaceae オミナエシ科

Patrinia villosa Juss. オトコエシ 路傍, 普通

Cucurbitaceae ウリ科

Gynostemma pentaphyllum Mak. アマチャズル 林内, 普通

Trichosanthes cucumeroides Maxim. カラスウリ 林内, 稍稀

Trichosanthes kirilowii var. *japonica* Kitam. キカラスウリ 林内, 稀

Campanulaceae キキョウ科

Adenophora triphylla DC. サイヨウシャジン 原野, 稍稀

Lobelia chinensis Lour. ミゾカクシ 湿地, 稍稀

Wahlenbergia marginata DC. ヒナギキョウ 路傍, 稍稀

Compositae キク科

Adenostemma lavenia O. K. ヌマダイコン 湿地, 普通

Artemisia capillaris Thunb. カワラヨモギ 海岸砂地, 稍稀

Artemisia japonica Thunb. オトコヨモギ 原野路傍, 稍普通

Artemisia princeps Pamp. ヨモギ 路傍, 普通

Aster scabra Thunb. シラヤマギク 原野, 稀

Bidens biternata Merr. et Scherff. センダングサ 湿地, 稍稀

Bidens pilosa var. *minor* Scherff. シロバナセンダングサ 湿地, 稍稀, 方言サイ

Bidens tripartita L. タウコギ 湿地, 稀

Carpesium abrotanoides L. ヤブタバコ 林縁, 稍稀

Carpesium divaricatum S. et Z. ガンクビソウ 林内, 稀

Carpesium glossophyllum Maxim. サジガンクビソウ 林内, 稍稀

Centipeda minima A. Braun et Aschers. トキンソウ 路傍, 稍稀

Chrysanthemum ornatum Hemsl. var. *spontaneum* Kitam. ノヂギク 海岸, 極普通, 方言ノギッ

Cirsium buergeri Miq. ヒメヤマアザミ 原野, 稍稀

- Cirsium japonicum* DC. ノアザミ 原野, 稍稀
Cirsium spinosum Kitam. オイランアザミ 海岸, 普通, 方言イソアザミ
Cirsium suffultum Matsum. ツクシヤマアザミ 原野, 稍稀
Crepidiastrum lanceolatum Nak. ホソバワダン 海岸, 極普通, 方言チックサ
Crassocephalum crepidioides S. Moore ベニバナボロギク 路傍, 普通
Dichrocephala integrifolia O. K. ブクリュウサイ 路傍, 普通
Eclipta prostrata L. タカサブロウ 路傍, 稍普通
Emilia sonchifolia DC. ウスベニニガナ 路傍, 普通
Erigeron bonariensis L. アレチノギク 路傍, 稍普通
Eupatorium chinense L. var. *simplicifolium* Kitam. ヒヨドリバナ 林内, 稍稀
Eupatorium variabile Mak. ヤマヒヨドリ 林内, 稍稀
Farfugium japonicum Kitam. ツワブキ 各地, 極普通
Gnaphalium affine D. Don ハハコグサ 路傍, 稍稀
Gnaphalium japonicum Thunb. チチコグサ 路傍, 稀
Hemistepta lyrata Bunge キツネアザミ 原野, 稀
Heteropappus hispidus Less. ヤマジノギク 林内, 稀
 ssp. *arenarius* Kitam. ハマベノギク 海岸, 普通
Ixeris dentata Nak. ニガナ 路傍, 稍稀
 var. *stolonifera* Nemoto ハイニガナ 路傍, 稍稀
Ixeris debilis A. Gray ジシバリ 路傍, 稍稀
 f. *sinuata* Fr. et Sav. キクバジシバリ 路傍, 稀
Ixeris makinoana Kitam. ホソバニガナ 路傍, 稀
Ixeris stolonifera A. Gray ヒメジシバリ 路傍, 稀
Ixeris repens A. Gray ハマニガナ 海岸砂地, 稍稀
Kalimeris yomena Kitam. ヨメナ 路傍, 稍稀
Lactuca indica L. アキノノゲシ 路傍, 稍普通
Lactuca raddeana Maxim. var. *elata* Kitam. ヤマニガナ 路傍, 稍稀
Lapsania apogonodes Maxim. コオニタビラコ 湿地, 稀
Picris hieracioides L. ssp. *japonica* Krylov. コウゾリナ 路傍, 稍稀
Sonchus oleraceus L. ハルノノゲシ 路傍, 稍普通
Solidago virga-aurea L. var. *insularis* Kitam. アキノキリンソウ 原野路傍, 普通
Wedelia chinensis Merr. クマノギク 海岸, 普通
Wedelia prostrata Hemsl. ハマグルマ 海岸, 普通
Youngia japonica DC. オニタビラコ 路傍, 普通
Xanthium strumarium L. オナモミ 路傍, 稍稀

Monocotyledoneae 单子葉植物

Najadaceae イバラモ科

- Najas graminea* Del. ホッスモ 水中, 稀

Gramineae イネ科

- Agropyron ciliare* Franch. var. *pilosum* Honda アオカモジグサ 原野, 稍稀

- Agropyron tsukushiense* Ohwi var. *transiens* Ohwi カモジグサ 原野路傍, 普通
Agrostis clavata Trin. ssp. *matsumurae* Tateoka ヌカボ 路傍, 普通
Alopecurus aequalis Sobol. var. *amurensis* Ohwi スズメノテッポウ 湿地, 普通
Alopecurus japonicus Steud. セトガヤ 湿地, 稍稀
Andropogon brevifolius Sw. ウシクサ 路傍, 稀
Arthraxon hispidus Mak. コブナグサ 路傍, 稍稀, 方言ホトクイ
Arundinella hirta C. Tanaka トダシバ 原野路傍, 極普通
Arundo donax L. ダンチク 海辺, 谷筋, 普通, 方言ダテッガラ
Avena fatua L. カラスムギ 路傍, 稀
Beckmannia syzigachne Fernald カズノコグサ 湿地, 稍稀
Bothriochloa parviflora Ohwi ヒメアブラススキ 路傍, 普通
Brachypodium sylvaticum P. Beauv. ヤマカモジグサ 路傍, 普通
Bromus remotiflorus Ohwi キツネガヤ 路傍, 稍普通
Bryza minor L. ヒメコバンソウ 路傍, 稍稀
Coix Lacryma-Jobi L. ジュズダマ 路傍, 稀
Cymbopogon tortilis Hitchc. var. *goeringii* Hand. - Mazz. オカルカヤ 原野, 稍普通
Cynodon dactylon Pers. ギョウギシバ 路傍, 普通
Digitaria adscendens Henr. メイシバ 路傍, 普通, 方言ホトクイ
Digitaria henryi Rendle ヘンリーメイシバ 海岸, 稍稀
Digitaria timorensis Balansa コメイシバ 路傍, 稍稀
Digitaria violascens Link アキメイシバ 路傍, 稍稀
Eccoilopus cotulifer A. Camus アブラススキ 原野, 稍稀
Echinochloa crus-galli P. Beauv. ミズビエ 湿地, 普通
Eragrostis cumingii Steud. イトスズメガヤ 路傍, 稍稀
Eragrostis ferruginea P. Beauv. カゼクサ 路傍, 稍稀
Eragrostis japonica Trin. コゴメカゼクサ 路傍, 稍稀
Eragrostis multicaulis Steud. ニワホコリ 路傍, 稍普通
Eleusine indica Gaertn. オイジワ 路傍, 普通
Festuca parvigluma Steud. トボシガラ 林内, 稍普通
Glyceria acutiflora Torr. ムツオレグサ 湿地, 稍稀
Hemarthria compressa R. Br. コバノウシノシッペイ 湿地, 稀
Imperata cylindrica P. Beauv. var. *major* C. E. Hubb. チガヤ 原野, 普通
Isachne globosa O. K. チゴザサ 湿地, 稍普通
Ischaemum antheophoroides Miq. var. *eriostachyum* Honda ケカモノハシ 海岸, 普通
Ischaemum aristatum L. var. *glaucum* T. Koyama カモノハシ 海岸, 普通
Kengia hackelii Backer チョウセンノガリヤス 海岸岩場, 稀
Lophahterum gracile Brongn. ササクサ 林内, 普通, 方言ササボトクイ
Microstegium japonicum Koidz. ササガヤ 林内, 稀
Microstegium viminium A. Camus ヒメアシボソ 林内, 稀
Miscanthus sinensis Anders. ススキ 原野, 普通, 方言ジンガヤ

- f. *gracillimus* Ohwi イトススキ 原野, 稀
 var. *condensatus* Mak. ハチジョウススキ 原野, 普通, 方言ススキ
Muhlenbergia japonica Steud. ネズミノオ 路傍, 普通
Oplismenus compositus P. Beauv. エダウチチヂミザサ 路傍, 稀
Oplismenus undulatifolius Roem. et Schult. ケチヂミザサ 林内, 普通
Panicum repens L. ハイキビ 路傍, 普通
Paspalum orbiculare Forst. スズメノコビエ 原野, 稍稀
Paspalum thunbergii Kunth スズメノヒエ 原野, 普通
Pennisetum alopecuroides Spreng. チカラシバ 原野路傍, 普通
 f. *viridescens* Ohwi アオチカラシバ 原野路傍, 稀
Pennisetum sordidum Koidz. シマチカラシバ 海岸岩隙, 稍普通
Phragmites japonica Steud. ツルヨシ 湿地, 普通
Phragmites karka Trin. セイコノヨシ 湿地, 稍稀
Phyllostachys bambusoides S. et Z. マダケ 植栽
Phyllostachys heterocycla Matsum. var. *pubescens* Ohwi モウソウチク 植栽
Pleioblastus kodzuma Mak. ギボウシノ 路傍, 稍普通
Pleioblastus simonii Nak. メダケ 路傍, 普通
Poa annua L. スズメノカタビラ 路傍, 普通
Poa acroleuca Steud. ミゾイチゴツナギ 路傍, 普通
Pogonatherum crinitum Kunth. イタチガヤ 路傍, 稀
Polypogon monspeliensis Desf. ハマヒエガエリ 路傍, 稍稀
Setaria palmifolia O. Stapf ササキビ 林内, 稍稀
Setaria pallide-fusca O. Stapf et C. E. Hubb. コツブキンエノコロ 路傍, 稍稀
Setaria viridis P. Beauv. エノコログサ 路傍, 普通
 var. *pachystachys* Mak. et Nemoto ハマエノコロ 海岸, 普通
Sorghum nitidum pers. var. *majus* Ohwi モロコシガヤ 原野, 稍稀
Sporobolus fertilis W. D. Clayton ネズミノオ 路傍, 普通
Themeda japonica C. Tanaka メカルカヤ 原野, 稍稀
Trisetum bifidum Ohwi カニツリグサ 林内, 稍普通
Zoysia japonica Steud. シバ 原野, 普通
Zoysia macrostachys Fr. et Sav. オニシバ 海岸, 稍普通

Cyperaceae カヤツリグサ科

- Carex breviculmis* R. Br. アオスゲ 路傍, 普通
 f. *aphanandra* Kükenth. コアオスゲ 路傍, 稍稀
 var. *discoidea* Boott イトアオスゲ 林内, 稀
 ssp. *fibrillosa* T. Koyama ハマアオスゲ 海岸砂地, 稍普通
Carex brunnea Thunb. コゴメケゲ 林内, 普通
Carex dispalata Boott カサスゲ 湿地, 稍稀
Carex gibba Wahlenb. マスクサ 路傍, 稍稀
Carex ischanostachya Steud. ジュズスゲ 路傍, 稍稀

- Carex japonica* Thunb. var. *chlorostachys* T. Koyama シラスゲ 路傍, 稍稀
Carex nemostachys Steud. アキカサスゲ 湿地, 稍稀
Carex pumila Thunb. コウボウシバ 海岸砂地, 稍普通
Carex sachalinensis Fr. Schmidt var. *aureo-brunnea* Ohwi チャイトスゲ 林内, 稀
Carex wahuensis C. A. Meyer var. *robusta* Fr. et Sav. ヒゲスゲ 海岸岩隙, 極普通
Cyperus brevifolius Hassk. var. *leiolepis* T. Koyama ヒメクグ 路傍, 普通
Cyperus compressa L. クグガヤツリ 路傍, 稍普通
Cyperus cyperoides O. K. クグ 原野, 稍普通
Cyperus difformis L. タマガヤツリ 湿地, 稀
Cyperus iria L. コゴメガヤツリ 路傍, 普通
Cyperus monophyllus Vahl シチトウイ 湿地, 稍稀
Cyperus polystachyos Rottb. イガガヤツリ 湿地, 普通
Cyperus rotundus L. ハマスゲ 路傍, 普通
Eleocharis acicularis Roem. et Schult. var. *longiseta* Svenson マツバイ 湿地, 稍稀
Eleocharis wichurae Boeckl. シカクイ 湿地, 稍稀
Fimbristylis cymosa R. Br. var. *spathacea* T. Koyama シオカゼテンツキ 海岸, 稍普通
Fimbristylis dichotoma Vahl f. *floribunda* Ohwi クグテンツキ 路傍, 普通
Fimbristylis miliacea Vahl ヒデリコ 湿地, 普通
Fimbristylis ovata Kern ヤリテンツキ 湿地, 稍稀
Fimbristylis sieboldii Miq. イソヤマテンツキ 海岸, 稍普通
Fimbristylis subbispicata Nees et Meyen ヤマイ 林内湿地, 普通
Lipocarpa microcephala Kunth ヒンジガヤツリ 潤地, 稍稀
Scirpus ternatanus Reinw. オオアブラガヤ 潤地, 稍稀
Scleria levis Retz. シンジュガヤ 林内, 稍稀

Palmae ヤシ科

- Livistona chinensis* R. Br. var. *subglobosa* Becc. ビロウ 林内, 稍稀, 方言ビロウ

Araceae サトイモ科

- Alocasia odora* C. Koch クワズイモ 林内, 稍稀, 方言ドクイモ, バシオンハ
Arisaema ringens Schott ムサシアブミ 林内, 稍稀, 方言ヘツクサ, ヘッガナブツ

Eriocaulaceae ホシクサ科

- Eriocaulon cinereum* R. Br. ホシクサ 湿地, 稍稀

Commelinaceae ツユクサ科

- Commelina communis* L. ツユクサ 路傍, 稍普通

Pontederiaceae ミズアオイ科

- Monochoria vaginalis* Pr. var. *plantaginea* Solms-Laub. コナギ 湿地, 稍普通

Juncaceae イグサ科

- Luzula capitata* Miq. ex Komarov スズメノヤリ 原野, 稍稀
Juncus effusus L. var. *decipiens* Buchen. イ 湿地, 稍普通
Juncus latior Satake ヒロハノコモチゼキシウ 湿地, 稍普通

Liliaceae ユリ科

- Aletris spicata* Franch. ソクシンラン 林内, 原野, 普通
Asparagus cochinchinensis Merr. クサスギカズラ 海岸, 普通, 方言イソゴボ
Allium macrostemon Bunge ノビル 路傍, 稍稀, 方言ネギイ
Dianella ensifolia DC. キキョウラン 林内, 極普通
Hemerocallis fulva L. var. *sempervirens* Hotta アキノワスレグサ 海岸, 稀
Lilium callosum S. et Z. ノヒメユリ 原野, 稀
Lilium leichtlinii Hook. f. var. *maximowiczii* Bak. コオニユリ 路傍, 稍稀
Lilium longiflorum Thunb. テッポウユリ 逸出
Liriope minor Mak. ヒメヤブラン 海岸林内, 普通
Ophiopogon jaburan Lodd. ヤブラン 林内, 稍普通
Scilla scilloides Druce ツルボ 海岸, 普通, 方言スミナ
Smilax bracteata Pr. サツマサンキライ 林内, 普通, 方言サンキラ
Smilax china L. サルトリイバラ 林内, 普通, 方言カカランケン
Smilax sebeana Miq. ハマサルトリイバラ 海岸, 極普通, 方言イソカカラ

Amaryllidaceae ヒガンバナ科

- Agave saissalana* Perr. サイザルソウ 植栽
Crinum asiaticum L. ハマオモト 海岸砂地

Dioscoreaceae ヤマノイモ科

- Dioscorea japonica* Thunb. ヤマノイモ 林内, 稀
Dioscorea quinqueloba Thunb. カエデドコロ 林内, 極稀
Dioscorea tokoro Mak. オニドコロ 林内, 稀

Iridaceae アヤメ科

- Tritonia crocosmiflora* Lemoine ヒメヒオウギズイセン 植栽逸出

Zingiberaceae ショウガ科

- Alpinia formosana* K. Schum. クマタケラン 林内, 逸出, 稀
Alpinia intermedia Gagnep. アオノクマタケラン 林内, 普通, 方言スッサンハ
Alpinia speciosa K. Schum. ゲットウ 逸出, 林内, 稀, 方言サニンバ

Orchidaceae ラン科

- Cymbidium goeringeri* Reichb. f. シュンラン 林内, 稍稀
Eulophia zollingeri J.J.Sm イモネヤガラ 林内, 極稀 (4 林班)
Goodyera hachijoensis Yatabe ハチジョウシュスラン 林内, 極稀 (9 林班)
 var. *matsumurana* Ohwi カゴメラン 林内, 極稀 (9 林班)
Liparis formosana Reichb. f. ユウコクラン 林内, 普通
Spiranthes sinensis ver. *amoena* Hara ネヂバナ 路傍, 稍稀

学 名 索 引

A

Acacia	43
Acalypha	44
Achyranthes	41
Actinidia	45
Actinidiaceae	45
Adenophora	49
Adenostemma	49
Aeginetia	48
Agave	54
Agrimonia	43
Agropyron	50, 51
Agrostis	51
Aizoaceae	41
Ajuga	48
Akebia	42
Alangiaceae	46
Alangium	46
Albizia	43
Aletris	54
Allium	54
Alocasia	53
Alopecurus	51
Alpinia	54
Alsophila	38
Amaranthaceae	41
Amaryllidaceae	54
Ampelopsis	45
Amphicarpaea	43
Anacardiaceae	44
Anagallis	47
Andropogon	51
Angelica	46
Angiospermae	39
Anodendron	47
Aphananthe	40
Apocynaceae	47
Aqifoliaceae	44

Araceae	53
Arachniodes	38
Aralia	46
Araliaceae	46
Archichlamydeae	39
Ardisia	47
Arenaria	41
Arisaema	53
Aristolochia	40
Aristolochiaceae	40
Artemisia	49
Arthraxon	51
Arundinella	51
Arundo	51
Asclepiadaceae	47
Asparagus	54
Aspidiaceae	38
Aspleniaceae	39
Asplenium	39
Aster	49
Astragalus	43
Atriplex	41
Avena	51

B

Balanophora	41
Balanophoraceae	41
Beckmannia	51
Berchemia	45
Bidens	49
Blechnaceae	38
Boehmeria	40
Borraginaceae	48
Bothriochloa	51
Bothriospermum	48
Brachypodium	51
Bromus	51
Broussonetia	40
Bryza	51

Buddleja47

C

Callicarpa48

Calystegia47

Camellia45

Campanulaceae49

Canavalia43

Cannabinaceae49

Capparidaceae42

Caprifoliaceae49

Capsella42

Cardamine42

Carex52, 53

Carpesium49

Caryophyllaceae41

Cassia43

Cassytha42

Castanopsis40

Cayratia45

Celastraceae44

Celastrus44

Celtis40

Centella46

Centipeda49

Centranthera48

Cerastium41

Chamaecyparis39

Chnopodiaceae41

Chenopodium41

Chloranthaceae39

Chrysanthemum49

Cinnamomum42

Cirsium49, 50

Clematis41

Clerodendron48

Clinopodium48

Cocculus42

Coix51

Commelina53

Commelinaceae53

Compositae49

Convolvulaceae47

Cornaceae46

Cornus47

Corydalis42

Crassocephalum50

Crassulaceae42

Crataeva42

Crepidiastrum50

Crinum54

Crotalaria43

Cruciferae42

Cryptomeria39

Cryptotaenia46

Ctenitis38

Cucurbitaceae49

Cunninghamia39

Cupressaceae39

Cyatheaceae38

Cycadaceae39

Cycas39

Cymbidium54

Cymbopogon51

Cynanchum47

Cynodon51

Cyperaceae52

Cyperus53

Cyrtomium38

D

Daphniphyllum44

Davalliaceae38

Dendropanax46

Desmodium43

Deutzia42

Dianella54

Dianthus41

Dichrocephala50

Dicotyledoneae39

Dicranopteris38

Digitaria51

Dioscorea	54
Dioscoreaceae	54
Diplazium	38
Dryopteris	38
Dunbaria	43

E

Eccoilopus	51
Echinochloa	51
Eclipta	50
Ehretia	48
Elaeagnaceae	46
Elaeagnus	46
Elaeocarpaceae	45
Elaeocarpus	45
Eleocharis	53
Eleusine	51
Emilia	50
Eragrostis	51
Ericaceae	47
Erigeron	50
Eriocaulaceae	53
Eriocaulon	53
Eucalyptus	46
Eulophia	54
Euonymus	44
Eupatorium	50
Euphorbia	44
Euphorbiaceae	44
Euphoria	45
Eurya	45
Euscaphis	44
Evodia	44

F

Fagaceae	40
Farfugium	50
Fatoua	40
Fatsia	46
Festuca	51
Ficus	40
Fimbristylis	53

Firmiana	45
Flacourtiaceae	45
Fraxinus	47

G

Galium	49
Gardenia	49
Gentiana	47
Gentianaceae	47
Geraniaceae	44
Geranium	44
Gleichenia	38
Gleicheniaceae	38
Glehnia	46
Glochidion	44
Glyceria	51
Glycine	43
Gnaphalium	50
Goodyera	54
Graminae	50
Guttiferae	45
Gymnospermae	39
Gynostemma	49

H

Haloragidaceae	46
Haloragis	46
Hedera	46
Hedyotis	49
Hemarthria	51
Hemerocallis	54
Hemistepta	50
Heteropappus	50
Hibiscus	45
Houttuynia	39
Hoya	47
Humulus	40
Hypericum	45
Hydrocotyle	46

I

Ilex	44
Imperata	51

Indigofera	43
Ipomoea	47
Iridaceae	54
Isachne	51
Ischaemum	51
Ixeris	50

J

Juncaceae	53
Juncus	53

K

Kadsura	42
Kalimeris	50
Kengia	51
Korthalsella	40
Kummerowia	43

L

Labiatae	48
Lactuca	50
Lamium	48
Lapsania	50
Lardizabalaceae	42
Lathyrus	43
Lauraceae	42
Leguminosae	43
Lemmaphyllum	39
Lespedeza	43
Leucaena	43
Ligustrum	47
Liliaceae	53
Lilium	54
Lindera	42
Lindernia	48
Liparis	54
Lipocarpha	53
Liriope	54
Litchi	45
Lithocarpus	40
Litsea	42
Livistona	53
Lobelia	49

Loganiaceae	47
Lonicera	49
Lophatherum	51
Loranthaceae	40
Lotus	43
Ludwigia	46
Lunathrium	39
Luzula	53
Lygodium	38
Lysimachia	47
Lythraceae	46

M

Maclura	40
Maesa	47
Magnoliaceae	42
Mallotus	44
Malvaceae	45
Melia	44
Meliaceae	44
Melastomataceae	46
Menispermaceae	42
Metachlamydeae	47
Metasequoia	39
Michelia	42
Microlepia	38
Microstegium	51
Millettia	43
Miscanthus	51
Mollugo	41
Monochoria	53
Monocotyledoneae	50
Moraceae	40
Morus	40
Mosla	48
Muhlenbergia	52
Myrica	40
Myricaceae	40
Myrsinaceae	47
Myrsine	47
Myrtaceae	46

N		
Najadaceae	50	Pinaceae
Najas	50	Pinus
Neolitsea	42	Piper
Nephrolepis	38	Piperaceae
O		Pittosporaceae
Oenanthe	46	Pittosporum
Oenothera	46	Plantaginaceae
Oleaceae	47	Plantago
Onagraceae	46	Pleioblastus
Onychium	38	Pleopeltis
Ophiopogon	54	Poa
Oplismenus	52	Podocarpaceae
Orchidaceae	54	Podocarpus
Orobanchaceae	48	Pogonanthrum
Orostachys	42	Polygala
Osbeckia	46	Polygalaceae
Osmunda	38	Polygonaceae
Osmundaceae	38	Polygonum
Oxalidaceae	44	Polypodiaceae
Oxalis	44	Polypogon
P		Polystichum
Paederia	49	Potentilla
Palmae	53	Pontederiaceae
Panicum	52	Portulaca
Papaveraceae	42	Portulacaceae
Parthenocissus	45	Premna
Paspalum	52	Prenasium
Patrinia	49	Primulaceae
Pennisetum	52	Prunus
Peperomia	39	Psidium
Persea	42	Psychotria
Peucedanum	46	Pteridaceae
Phragmites	52	Pteridium
Phtheirospermum	48	Pterodophyta
Phyla	48	Pteris
Phyllanthus	44	Pueraria
Phyllostachys	52	Pyrrosia
Physalis	48	Q
Picris	50	Quercus

R

Rabdosia	48
Ranunculaceae	41
Ranunculus	41, 42
Raphiolepis	43
Rhamnaceae	45
Rhododendron	47
Rhus	44
Rhychosia	44
Rosa	43
Rosaceae	43
Rotala	46
Rubiaceae	49
Rubus	43
Rumex	41
Rutaceae	44

S

Sagina	41
Salicaceae	40
Salix	40
Salvia	48
Sanicula	46
Santalaceae	40
Sapindaceae	45
Sarcandra	40
Saururaceae	39
Saururus	39
Saxifragaceae	42
Schefflera	46
Schima	45
Schizaceae	38
Scilla	54
Scirpus	53
Scleria	53
Scrophulariaceae	48
Scutellaria	48
Sedum	42
Selaginella	38
Selaginellaceae	38
Semiaquilegia	42

Setaria	52
Smilax	54
Solanaceae	48
Solanum	48
Solidago	50
Sonchus	50
Sorghum	52
Spermatophyta	39
Sphenomeris	38
Spiranthes	54
Sporobolus	52
Staphyllaceae	44
Stauntonia	42
Stegnogramma	39
Stellaria	41
Stephania	42
Stephanotis	47
Sterculiaceae	45
Symplocaceae	47
Symplocos	47
Syzygium	46

T

Taxodiaceae	39
Taxodium	39
Ternstroemia	45
Tetragonia	41
Thalictrum	42
Theaceae	45
Thelypteris	39
Themeda	52
Thesium	40
Thymelaeaceae	45
Torilis	46
Trachelospermum	47
Trema	40
Trichosanthes	49
Trigonotis	48
Trisetum	52
Tritonia	54
Tubocapsicum	48

Turpinia44

Tylophora47

U

Umbelliferae46

Ulmaceae40

Urena45

Urticaceae40

V

Vaccinium47

Valerianaceae49

Verbenaceae48

Veronica48

Viburnum49

Vicia44

Villebrunnea40

Viola45

Violaceae45

Vitaceae45

Vitex48

Vitis45

W

Wahlenbergia49

Wedelia50

Wikstroemia45

Wisteria44

Woodwardia38

X

Xanthium50

Xylosma45

Y

Youngia50

Z

Zanthoxylum44

Zingiberaceae54

Zoysia52

和 名 索 引

ア

アオイ科	45
アオカモジグサ	50
アオギリ	45
アオギリ科	45
アオスゲ	52
アオチカラシバ	52
アオツツラフジ	26, 42
アオノクマタケラン	26, 27, 54
アカザ科	41
アカネ科	49
アカバナ科	46
アカミノヤブカラシ	45
アカメガシワ	26, 27, 44
アキカカスゲ	53
アキカラマツ	42
アキグミ	26, 27, 46
アキノキリンソウ	50
アキノノゲシ	50
アキノタムラソウ	48
アキノワスレグサ	54
アキメイシバ	51
アケビ	27, 42
アケビ科	42
アケボノスギ	39
アコウ	40
アサ科	40
アゼトウガラシ	48
アブラススキ	51
アブラナ科	42
アマクサギ	26, 48
アマクサシダ	38
アマチャズル	49
アヤメ科	54
アラゲヒメワラビ	39
アリノトウグサ	46
アリノトウグサ科	46
アレチノギク	50

イ

イ	53
イイギリ科	45
イガガヤツリ	53
イグサ科	53
イシカグマ	26, 38
イズセンリョウ	47
イソヤマテンツキ	53
イタジイ	26, 40
イタチガヤ	52
イタチシダ	38
イタドリ	41
イトアオスゲ	52
イトススキ	52
イトスズメガヤ	51
イヌガンピ	27, 45
イヌコウジュ	48
イヌザンショウ	44
イヌタデ	41
イヌビワ	26, 27, 40
イヌマキ	39
イヌマキ科	39
イネ科	50
イノコズチ	41
イノモトソウ	38
イバラモ科	50
イモネヤガラ	54
イヨカズラ	47
イラクサ科	40
イワダイゲキ	27, 44
イワダレソウ	48
イワヒバ科	38

ウ

ウシクサ	51
ウシハコベ	51
ウスゲチョウジタデ	46
ウスベニニガナ	50
ウバメガシ	27, 40

ウマノアシガタ	42
ウマノアシガタ科	41
ウマノスズクサ科	40
ウマノミツバ	46
ウラジロ	38
ウラジロエノキ	40
ウラジロ科	38
ウラボシ科	39
ウリ科	49
ウリクサ	48
ウリノキ科	46
ウルシ科	44

エ

エダウチチヂミザサ	52
エノキ	40
エノキグサ	44
エノコログサ	52
エビズル	27, 44

オ

オイジワ	51
オイランアザミ	50
オオアブラガヤ	53
オオイタビ	40
オオカモメズル	47
オオシマザクラ	43
オオナワシログミ	46
オオノマオ	40
オオバウマノスズクサ	40
オオバコ	49
オオバコ科	48
オオバボンテンカ	45
オオムラサキシキブ	27, 48
オガタマノキ	42
オカトラノオ	47
オカルカヤ	27, 51
オキナワシタキソウ	47
オシダ科	38
オトギリソウ	45
オトコエシ	27, 49
オトコヨモギ	49

オナモミ	50
オニシバ	27, 52
オニタビラコ	50
オニドコロ	54
オニヤブソテツ	27, 38
オニヤブマオ	40
オミナエシ科	49
オランダミミナグサ	41
オリズルシダ	39

カ

カエデドコロ	54
ガガイモ科	47
カカツガユ	40
カクレミノ	46
カゴメラン	27, 54
カサスゲ	52
カジュマル	40
カズノコグサ	51
カスマグサ	44
カゼクサ	51
カタバミ	44
カタバミ科	44
カツモウイノデ	38
カナクギノキ	42
カナビキソウ	40
カナムグラ	40
カニクサ	38
カニクサ科	38
カニツリグサ	52
ガマズミ	49
カモジグサ	51
カモノハシ	27
カヤツリグサ科	52
カラスウリ	26, 49
カラスザンショウ	26, 27, 44
カラスムギ	51
カラムシ	40
カワラケツメイ	43
カワラヨモギ	49
ガンクビソウ	49

カンコノキ……………26, 27, 44

キ

キイレッチトリモチ……………26, 41

キカシグサ……………46

キカラスウリ……………49

キキョウ科……………49

キキョウラン……………26, 27, 54

キク科……………49

キクバジシバリ……………50

ギシギシ……………41

キジムシロ……………42

キズタ……………46

キツネアザミ……………50

キツネガヤ……………51

キツネノボタン……………42

キバンザクロ……………46

キボウシノ……………52

キュウリグサ……………48

キョウギシバ……………51

ギョボク……………26, 42

キョウチクトウ科……………47

キランソウ……………27, 48

キンミズヒキ……………42

ギンネム……………43

ク

クグ……………53

クグガヤツリ……………53

クグテンツキ……………27, 53

クサスギカズラ……………27, 54

クズ……………43

クスドイゲ……………45

クスノキ……………26, 42

クスノキ科……………42

クチナシ……………26, 49

クマイチゴ……………43

クマタケラン……………54

クマツヅラ科……………48

クマノミズキ……………47

クマノギク……………27, 50

クマヤナギ……………45

グミ科……………46

クルマバナ……………48

クロウメモドキ科……………45

クロガネモチ……………44

クロキ……………26, 47

クロマツ……………25, 26, 27, 39

クワ科……………40

クワクサ……………40

クワズイモ……………53

グンバイヒルガオ……………47

ケ

ケカモノハシ……………51

ケキツネノボタン……………41

ケシ科……………42

ゲットウ……………27, 54

ケチヂミザサ……………52

ゲンノショウコ……………44

コ

コアオスゲ……………52

コウザキシダ……………39

コウシュウウヤク……………42

コウゾ……………40

コウゾリナ……………50

コウボウシバ……………53

コウヨウザン……………39

コウラボシ……………27

コオニタビラコ……………50

コオニユリ……………54

コゴメカゼクサ……………51

コゴメガヤツリ……………53

コゴメスゲ……………27, 52

コゴメマンネングサ……………27, 42

コシオガマ……………48

コシダ……………38

コショウ科……………39

古生花被区……………39

後生花被区……………47

コタチツボスミレ……………45

コツブキンエノコロ……………52

コナギ……………53

コナスビ	47
コニシキソウ	44
コハシゴシダ	26, 27, 39
コハチジョウシダ	38
コバノウシノシッペイ	51
コバノカナワラビ	38
コバノタツナミ	48
コバノヨツバムグラ	49
コバンモチ	45
コフジウツキ	26, 47
コブナグサ	51
ゴマクサ	48
コマツナギ	43
コマツヨイグサ	46
ゴマノハグサ科	48
コミカンソウ	44
コメイシバ	51
コモチマンネングサ	42
ゴンズイ	26, 44

サ

サイカイヤブマオ	40
サイザルソウ	54
サイヨウシャジン	49
サカキカズラ	26, 47
サクラソウ科	47
サクララン	47
ザクロソウ	41
ザクロソウ科	41
ササガヤ	51
ササキビ	51
ササクサ	51
サジガクビソウ	49
サダソウ	27, 39
サタツツジ	47
サツマサンキライ	26, 27, 54
サトイモ科	53
サネカズラ	26, 42
サルトリイバラ	26, 27, 54
サンゴジュ	49

シ

シオカゼテンツキ	27, 53
----------	--------

シカクイ	53
シシガシラ科	38
ジシバリ	50
シソ科	48
羊歯植物	38
シチトウイ	53
シナアブラギリ	26
シノブ科	38
シバ	52
シバハギ	43
シマイズセンリョウ	26, 47
シマウリノキ	46
シマキケマン	42
シマグワ	40
シマチカラシバ	27, 52
シマトネリコ	47
シマニシキソウ	44
シママンネングサ	27, 42
シロザ	41
シロダモ	26, 42
シロバナセンダングサ	49
シロヤマゼンマイ	38
シャランポ	47
シャリンバイ	26, 27, 43
ジャヤナギ	40
種子植物	39
ジュズスゲ	52
ジュズダマ	26, 51
シュンラン	27, 54
ショウガ科	54
ショウベンノキ	44
ショウロウクサギ	48
シラタマカズラ	26, 27, 49
シラヤマギク	49
シラスゲ	53
シンジュガヤ	53
ジンチョウゲ科	45

ス

スイカズラ	26, 49
スイカズラ科	49

スギ	39
スギ科	39
ススキ	26, 27, 51
スズメノエンドウ	44
スズメノカタビラ	52
スズメノコビエ	52
スズメノテッポウ	51
スズメノトウガラシ	48
スズメノヒエ	52
スズメノヤリ	53
スナズル	42
スベリヒユ	41
スベリヒユ科	41
スマレ	27, 45
スマレ科	45

セ

セイコノヨシ	52
セトガヤ	51
セリ	46
セリ科	46
センダン	44
センダン科	44
センダングサ	49
センニンソウ	26, 27, 41
ゼンマイ	38
ゼンマイ科	38
センリョウ	40
センリョウ科	39

ソ

双子葉植物	39
ソウシジュ	43
ソクシンラン	54
ソテツ	26, 27, 39
ソテツ科	39
ソナレムグヤ	27, 49

タ

タイミンタチバナ	47
タウコギ	49
タカサブロウ	50
タチシノブ	27, 38

タチツボスミレ	45
タデ科	41
タヌキマメ	43
タネツケバナ	42
タブノキ	26, 27, 42
タマガヤツリ	53
タマシダ	26, 38
タラメキ	46
タラノキ科	46
単子葉植物	50
タンキリマメ	27, 44
ダンチク	51

チ

チガヤ	51
チカラシバ	52
チゴザサ	51
チシャノキ	26, 48
チチコグサ	50
チヂミザサ	26, 27
チャイトスゲ	27, 53
チャセンシダ科	39
チョウジタデ	46
チョウセンノガリヤス	51

ツ

ツクシイヌツゲ	44
ツクシヤマアザミ	50
ツタ	44
ツチトリモチ科	41
ツツジ科	47
ツヅラフジ科	42
ツバキ科	45
ツボクサ	27, 46
ツメクサ	41
ツメレンゲ	27, 42
ツユクサ	53
ツユクサ科	53
ツルグミ	46
ツルコウゾ	40
ツルソバ	41
ツルタ	27, 41

ツルボ	27, 54
ツルマメ	43
ツルモウリンカ	26, 27, 47
ツルヨシ	52
ツワブキ	26, 27, 50

テ

テイカカズラ	27, 47
テッポウユリ	54
テリス	43
テリハツルウメモドキ	27, 44
テリハノイバラ	27, 43

ト

トウダイグサ	44
トウダイグサ科	44
トウバナ	48
トキンソウ	49
ドクダミ	39
ドクダミ科	39
トゲソバ	41
トダシバ	51
トベラ	26, 27, 42
トベラ科	42
トボシガラ	51

ナ

ナガバモミヂイチゴ	43
ナシカズラ	26, 45
ナス科	48
ナズナ	42
ナチシケシダ	39
ナツフジ	26, 27, 43
ナデシコ科	41
ナワシロイチゴ	43
ナンカイイタチシダ	38
ナンバンギセル	48

ニ

ニオイタチツボスミレ	45
ニオウヤブマオ	40
ニガナ	50
ニシキギ科	44
ニレ科	40

ニワホコリ	51
-------	----

ヌ

ヌカボ	51
ヌスビトハギ	26, 43
ヌマダイコン	49
ヌルデ	44

ネ

ネコハギ	43
ネジバナ	54
ネズミノオ	52
ネズミモチ	26, 27, 47
ネムトキ	43

ノ

ノアザミ	50
ノキシキブ	39
ノヂギク	26, 27, 49
ノヂスミレ	45
ノチドメ	46
ノビル	54
ノブドウ	27, 45
ノボタン科	46
ノミノツヅリ	41
ノミノフスマ	41
ノヒメユリ	54

ハ

ハイキビ	27, 52
ハイノキ科	47
ハイニガナ	50
ハイメドハギ	43
ハクサンボク	26, 27, 49
バクチノキ	43
ハコベ	41
ハスノハカズラ	27, 42
ハゼノキ	26, 27, 44
ハダカホウズキ	27, 48
ハチジョウイノコズチ	41
ハチジョウカグマ	38
ハチジョウシダ	38
ハチジョウススキ	27, 52
ハチジョウシュスラン	27, 54

ハドノキ	40
ハナイバナ	48
ハハコグサ	50
ハマアオスゲ	52
ハマウツボ科	48
ハマウド	46
ハマオモト	54
ハマエノコロ	27, 52
ハマエンドウ	43
ハマクサギ	48
ハマグルマ	50
ハマゴウ	27, 48
ハマサルトリイバラ	27, 54
ハマスゲ	53
ハマセンダン	44
ハマツメクサ	41
ハマナタマメ	27, 43
ハマニガナ	50
ハマニンドウ	26, 49
ハマエンドウ	43
ハマヒエガエリ	52
ハマヒサカキ	27, 45
ハマヒルガオ	47
ハマビワ	26, 27, 42
ハマベノギク	27, 50
ハマボウフウ	46
ハマボッサ	27, 47
ハマホラシノブ	27, 38
ハマエノコロ	52
バラ科	43
バリバリノキ	42
ハルタデ	41
ハルノノゲシ	50
ハンゲショウ	39
○バンジロウ	46

ヒ

ヒガンバナ科	54
ヒゲスゲ	27, 53
ヒサカキ	26, 45
被子植物	39

ヒデリコ	53
ヒトツバ	39
ヒナギキョウ	49
ヒノキ	39
ヒノキ科	39
ヒノキバヤドリギ	40
ヒメアシボソ	51
ヒメアブラススキ	51
ヒメウズ	42
ヒメオトギリ	45
ヒメキセワタ	48
ヒメクグ	53
ヒメクス	43
ヒメコバンソウ	51
ヒメジソ	27, 48
ヒメシジバリ	50
ヒメタチクラマゴケ	38
ヒメツバキ	45
ヒメノボタン	46
ヒメハギ	44
ヒメハギ科	44
ヒメハマナデシコ	27, 41
ヒメヒオウギズイセン	54
ヒメムカデクラマゴケ	38
ヒメヤブラン	54
ヒメヤマアザミ	49
ヒメユズリハ	26, 27, 44
ビヤクダン科	40
ヒユ科	41
ヒヨドリバナ	50
ヒルガオ科	47
ビロウ	26, 53
ヒロハノコモチゼキショウ	53
ヒンジガヤツリ	53

フ

フウチョウソウ科	42
フウトウカズラ	26, 27, 39
フウロソウ科	44
フカノキ	46
ブクリュウサイ	50

フジウツギ科	47
フタバムグラ	49
ブッポウソウゲ	45
フデリンドウ	47
ブドウ科	45
フトモモ	46
フトモモ科	46
ブナ科	40
フモトシダ	38

へ

ヘクソカズラ	27, 49
ヘゴ	38
ヘゴ科	38
ベニシダ	38
ベニバナボロギク	50
ベラシダ	38
ベンケイソウ	42
ヘンリーメイシバ	51

ホ

ホウズキ	48
ホウロクイチゴ	27, 43
ホシクサ	53
ホシクサ科	53
ホシダ	26, 39
ホソバカナワラビ	38
ホソバニガナ	50
ホソバハマアカザ	41
ホソバワダン	27, 50
ボタンボウフウ	27, 46
ホッサモ	50
ホラシノブ	38
ホルトノキ	26, 45
ホルトノキ科	45
ボンテンカ	45
ボントクタデ	41

マ

マサキ	26, 27, 44
マスクサ	52
マダケ	52
マタタビ科	45

マツ科	39
マツバイ	53
マテバシイ	26, 40
マメ科	43
マメズタ	39
マルバアカザ	41
マルバウツギ	42
マルバグミ	26, 27, 46
マルバハギ	43
マルバハダカホウズキ	48
マルバニッケイ	27, 42
マンリョウ	26, 27, 47

ミ

ミカン科	44
ミズアオイ科	53
ミズキ科	46
ミズマツバ	46
ミズビエ	51
ミゾイチゴツナギ	52
ミゾカクシ	49
ミゾシダ	39
ミソナオシ	43
ミソハギ科	46
ミチヤナギ	41
ミツバ	46
ミツバウツギ科	44
ミツバツチグリ	43
ミドリハコベ	41
ミミナグサ	41
ミヤコグサ	27, 43
ミヤマウズラ	27

ム

ムクノキ	40
ムクロジ科	45
ムサシアブミ	53
ムシクサ	48
ムツオレグサ	51
ムベ	42
ムラサキ科	48

メ

メイシバ	51
メカルカヤ	52
メジロハウズキ	48
メダケ	27, 52
メドハギ	27, 43

モ

モウソウチク	52
モクコク	45
モクセイ科	47
モクタチバナ	26, 27, 47
モクレン科	42
モチノキ	44
モチノキ科	44
モロコシガヤ	52

ヤ

マエムグラ	49
ヤクタネゴヨウ	39
ヤシ科	53
ヤツデ	26, 27, 46
ヤドリギ科	40
ヤナギ科	40
ヤナギタデ	41
ヤハズエンドウ	44
ヤハズソウ	43
ヤブイバラ	43
ヤブコウジ科	47
ヤブジラミ	46
ヤブタバコ	49
ヤブツグキ	26, 45
ヤブニッケイ	26, 27, 42
ヤブマメ	43
ヤブムラサキ	48
ヤブラン	54
ヤマイ	53
ヤマカモジグサ	51
ヤマグワ	40
ヤマザクラ	26, 43
ヤマジソ	48
ヤマジノギク	50

ヤマツツジ	47
ヤマニガナ	50
ヤマノイモ	54
ヤマノイモ科	54
ヤマハッカ	48
ヤマヒヨドリ	50
ヤマフジ	44
ヤマモモ	40
ヤマモモ科	40
ヤリテンツキ	53

ユ

ユウコ克蘭	26, 54
ユキノシタ科	42
ユキミソウ	48
ユリ科	53

ヨ

ヨメナ	50
ヨモギ	27, 49

ラ

ラクウショウ	39
裸子植物	39
ラル科	54

リ

リュウガン	45
リュウキュウバライチゴ	43
リュウキュウマツ	39
リンドウ	47
リンドウ科	47

ル

ルリハコベ	47
-------	----

レ

レイシ	45
レンゲ	43

ロ

ロソウ	40
ロブスターユウカリ	46

ワ

ワラビ	38
ワラビ科	38