

トカラ列島 宝島・小宝島の植物

迫 静男・上野博義*

Flora of the Takara-jima and Kodakara-jima, Tokara Isls., Ryukyus

Shizuo SAKO and Hiroyoshi UENO

(Laboratory of Silviculture)

I. はじめに

トカラ列島の西南部にある宝島と小宝島は地質的に成因が他の島々とは異なり、また周囲が裾礁に囲まれて独特の様相を呈している。宝島は鹿児島島の南西 300 km, 奄美大島の北西 90 km, 北緯 29°08', 東経 129°13' に位置し, 周囲 13 km, 面積 5.94 km² の小島である。小宝島は宝島の東北東 14.5 km, 北緯 29°13', 東経 129°20' にあり, 周囲は 3.2 km, 面積 1.16 km² である。両島の植物については初島^{2,3,5,6,7,8} ほかの報告があるが, 交通不便なため調査は充分に行なわれていない。上野は1976年から1979年まで宝島中学校に在職して, 両島の調査を行ない, 迫は1963年3月に宝島を採集し, 1980年2月に宝島の主要な群落を調査して両島の植物の概要はほぼ明らかになったので結果を報告する。採集した標本は鹿児島大学農学部造林学研究室に保存されている。

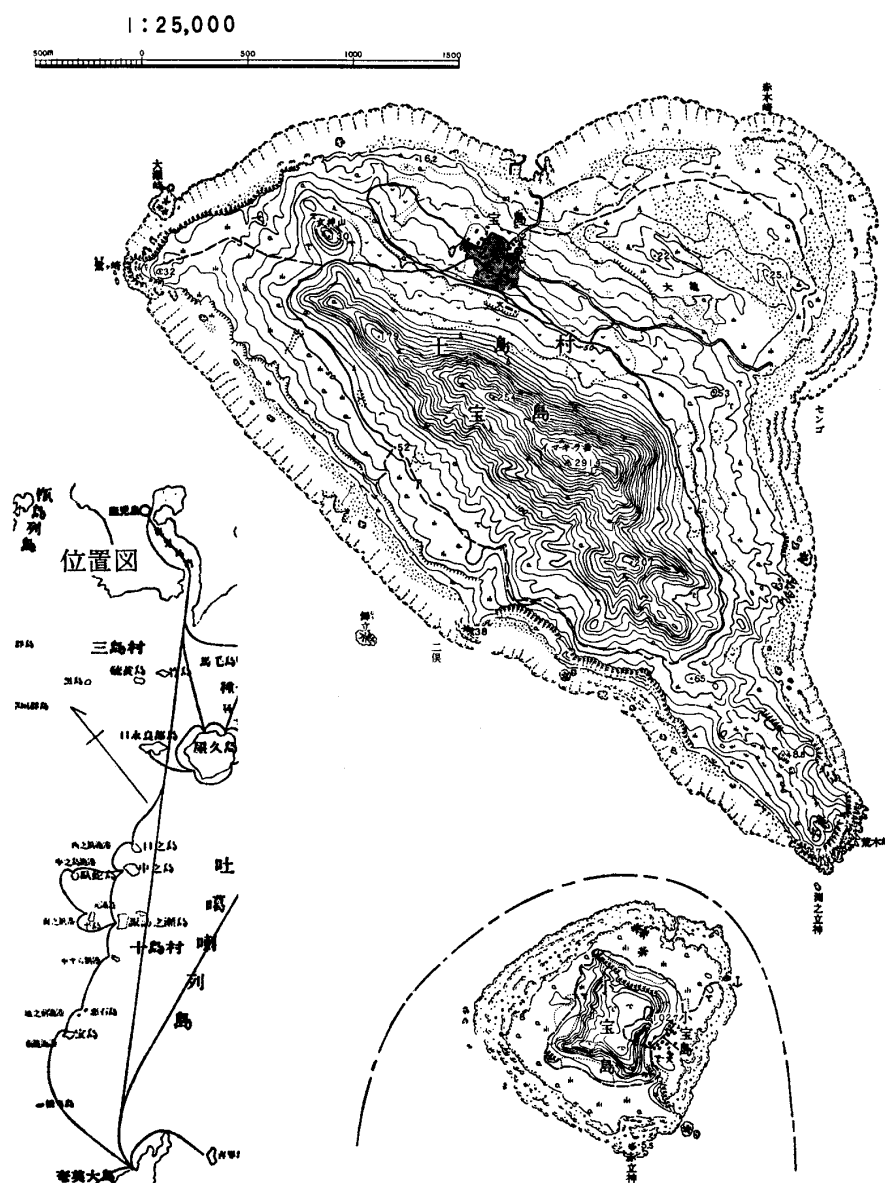


Fig. 1. Map of Takara-jima and Kodakara-jima, Tokara Isls., Ryukyus.

* 串木野市串木野西中学校 (Kushikino-Nishi lower secondary school, Kushikino City)

II. 地形と地質

1. 宝島

二等辺三角形の頂角を北東に、底辺を西南に向けた平面形で山地、サンゴ礁段丘、海岸砂丘の地域⁹⁾に大別される。

a. 山地

最高峰イマキラ岳（標高 291.9 m）を中心として北西端の女神山（標高 130 m）から南東端の荒木崎まで直線的に伸びて、かなり急峻である。地形上女神山を中心とする北西山地、イマキラ岳を中心とする中央山地、イマキラ岳の南東山地（標高 190 m 以下）、島の南東端に伸びる南東台地（標高 50 m 以下）に分けられる。中央山地の北斜面には深い谷はないが、南側には小さな谷が発達している。南東台地には小さな谷が北と南の両側に多い。山地は殆んど中新世～鮮新生の輝安山岩からなっている。

b. サンゴ礁段丘

山地を取巻いて標高 70 m 以下には数段のサンゴ礁段丘^{1,5)}が発達している。最高の段は高さ 50～70 m で、山地周辺にほぼ連続的に発達し、山地北側では特に明瞭で、表層に厚さ 2 m 以上の赤褐色土壌層が見られる。北西の一部に琉球石灰岩層（鮮新世～更新世）があり、石灰洞が現存している。中間の段丘は丘面の高さが 20～30 m, 10～15 m, 5 m で、島の各所に、または局地的に出現している。最下の段丘は島の海岸線全周に広く発達する隆起サンゴ礁で、丘面の高さは 2～3 m, 幅 200 m 以下で、造礁サンゴによって形成されている。

c. 海岸砂丘

最下段丘の内陸側にサンゴ砂片などからなる石灰質砂が海側から吹き上げられて堆積したもので、一般には幅 20～50 m で小規模である。島の北東面では大規模な砂丘が北西～南東方向に伸び、長さ 1 km, 幅 4～500 m で起伏し、その脊後は凹地となって、大池、小池と呼ばれる池がある。南西海岸には極めて小規模に鮮新世の礫岩層、更新世中期の礫層が出現している。

2. 小宝島

丸味を帯びた五角形の小島である。島の中央にある竹山（標高 102.7 m）は、底辺が 600×400 m の4角錐状で、4面は急傾斜となっている。中新～鮮新世の角礫凝灰岩からなり、山頂部に琉球石灰岩（鮮新～更新世）がある。竹山の周囲は高さ 5～8 m の隆起サンゴ礁で囲まれている。竹山の東側では幅 50～60 m, それ以外の所では最大幅 250 m 以下の平坦地形となっている。

III. 気 象

宝島の北東約 98 km にある中之島気象観測所（海拔高 53 m）と、南東 90 km にある奄美大島名瀬

Table 1. The monthly distribution of temperature in °C and precipitation in mm for ten and twenty years respectively at the Nakanoshima meteorological observation post (53 m above the sea level), Isl. Nakanoshima lies on about 96 km NE of Isl. Takara-jima.

	Jan.	Feb.	Mar.	Apr.	May	Jun.	Jul.	Aug.	Sept.	Oct.	Nov.	Dec.	Mean annual
Temperature	12.7	13.2	15.4	18.7	21.3	23.3	27.9	28.4	26.8	22.8	19.1	15.1	20.6
Precipitation	151	162	192	256	411	562	189	216	262	163	226	137	Total 3062

Table 2. The monthly distribution of temperature in °C and precipitation in *mm* for 1970–1979 at the Naze meteorological station (3 m above the sea level), Naze City, Isl. Amami-ohshima lies on about 90 km SEBS of Isl. Takara-jima.

	Jan.	Feb.	Mar.	Apr.	May	Jun.	Jul.	Aug.	Sept.	Oct.	Nov.	Dec.	Mean annual
Temperature	14.3	15.1	16.7	20.0	22.5	25.9	28.1	28.0	26.4	23.5	19.8	16.4	21.4
Precipitation	187	157	179	205	339	378	220	379	369	301	222	173	Total 3109

測候所（海拔高 3 m）の観測値を引用した。

IV. 植生の概況

1. 宝島

a. タブノキ群落

風の影響の少ない南側の斜面，谷間の標高 50~100 m の間に局地的に（主として女神山周辺）発達している。第 1 層（樹高 6~15 m）ではタブ（胸高直径 6~46 cm で 20 cm 以上が多い）が胸高断面面積計の 50% 以上を占め，ビロウ 17%，ヤブニッケイ，モクタチバナが各 10% で，フカノキ，モクレイシ，ショウベンノキ，ツゲモドキなどがある。第 2 層（4~10 m）ではモクタチバナ（径 10 cm ぐらいが多い）が 35%，タブ 28%，ビロウ 12%，ヤブニッケイ 10% で，フカノキ，ショウベンノキ，モクレイシ，モチノキ，オオクサボクなどがある。第 3 層（2~4 m）ではモクタチバナが 42%，ナガミボチョウジ 22%，フカノキ 13% で，上層の樹種の他にヒメユズリハ，コウシュウウヤク，リュウキュウチクなどがある。第 4 層（0.5~2 m）はアオノクマタケランが多く，上層の幼木の他にハマセンダン，シマウリノキ，アカメガシワ，キンショクダモ，シャリンバイ，クチナシ，ギョクシンカ，リュウキュウテイカカズラ，ミツバビンボウカズラ，アマチャズル，ヘクソカズラなどがある。第 5 層（0.5 m 以下）では上層の種類の上にフウトウカズラ，ヤリノホクリハラン，ムサシアブミ，マルバニッケイ，トキワカモメズル，リュウキュウマユミ，オキナワシタキソウ，ナンゴクウラシマソウ，カラスギバサンキライ，ハマサルトリイバラ，テリハノブドウ，コクテンギ，センリョウ，オニヤブソテツ，シラタマカズラ，サツマイナモリ，ツノツクバネ，ギョボク，イヌビワ，ホシダ，シマオオタニワタリなどがある。

b. イタジイ群落

イマキラ岳の南側急斜面の上部付近で見られる。第 1 層（4~6 m）はイタジイ（径 4~38 cm で 10~12 cm が多い）が 97% で，タブとフカノキが僅かにある。第 2 層（2~4 m）はイタジイ（径 2~20 cm で 4~8 cm が多い）が 66%，ビロウ 27%，タブ，モチノキ，フカノキ，ハクサンボク，ヤブニッケイ，クチナシなどがある。第 3 層（0.5~2 m）はビロウ（径 10~12 cm）が 55%，イタジイ 22% でフカノキ，モクタチバナ，クチナシ，ヤブニッケイ，タブ，イヌビワ，シャリンバイ，ハクサンボク，カラコンテリギ，リュウキュウチク，モチノキ，マルバグミ，コバノジュズネノキなどがある。第 4 層（0.5 m 以下）ではリュウキュウテイカカズラ，ノシラン，アオノクマタケランがやや多く，上層の種類の上にマルバホンゴウシダ，コバノカナワラビ，タマシダ，シラタマカズラ，トキワカモメズル，ナンゴクウラシマソウ，サクララン，ユウコクラン，オオムラサキシキブ，ナンカイイタチシダ，ヘラシダ，マルバグミ，タチツボスミレ，ハチジョウススキなどがある。

c. リュウキュウチク群落

イマキラ岳の高さ 150~200 m 以上から山頂にかけて高さ 1~4 m, 径 1~2 m のリュウキュウチクの群落があり, 稜線, 山頂付近ではリュウキュウチクは矮少となっている。低所では女神山の北西部と南東山地の風衝地に小面積で数ヶ所見られ, 高さ 4~5 m, 径 2~3 cm のリュウキュウチクが密に生じている。林内にはヒメユズリハ, イヌビワ, タブ, ネズミモチ, ハマビワなどの幼木, 稚樹が僅かに見られ, リュウキュウテイカカズラ, ヘクソカズラ, ユウコクラン, タチツボスミレなどが点在している。

d. 広葉樹低木林群落

海岸砂丘の内陸側, 段丘などの低所で, 島の周囲に狭い幅で見られる。樹高 2~3 m でハマヒサカキ, ネズミモチ, ヒメユズリハ, マルバニッケイ, ハマビワ, トベラ, シャリンバイ, シماغワ, マサキ, マルバグミ, シマエンジュ, リュウキュウバライチゴ, ハマサルトリイバラなどの低木が密に生じ, 林内ではオニヤブソテツ, ツワブキ, キキョウラン, ヒゲスゲ, ニオウヤブマオ, ヘツカリンドウ, ホソバワダンなどが僅かに見られる。極めて希にマルバサツキ, ヒロハネム, ツルザンショウを混ざる所がある。

e. ケウバメガシ群落

女神山の高さ 110~130 m の山頂付近で南側以外の北西から北東の間の斜面に狭い範囲で見られる。山頂近くではケウバメガシだけの群落となっている。第1層(樹高 3.5~8 m)はケウバメガシ(径 2~64 cm)が50~90%で, シャリンバイ, ビロウ, タブ, シマエンジュ, モチノキ, ハマビワ, クチナシ, ヒメユズリハ, ヤブニッケイ, モクレイシ, ツゲモドキ, トベラ, フカノキ, アコウ, モクタチバナ, リュウキュウマツ, ハマヒサカキなどが点在している。第2層(2~6 m)はビロウが50%, ケウバメガシが30%で, タブ, シャリンバイ, ハマビワが多く, 上層の種類他にマルバグミ, シャシャンボ, リュウキュウクロウメモドキ, ショウベンノキなどがある。第3層(0.5~2 m)はシャリンバイ, リュウキュウチクがやや多く, ケウバメガシが次ぎ, 上層の種類他にナガミボチョウジ, タイワンアキグミ, サクララン, ヘクソカズラ, シラタマカズラなどがある。第4層(0.5 m 以下)ではノシラン, トカラカンスゲ, アオノクマタケラン, サクララン, リュウキュウテイカカズラ, ヤツデ, ネズミモチ, リュウキュウマユミ, マルバニッケイ, ハマサルトリイバラ, カラスギバサンキライ, キズタ, ホシダ, オニヤブソテツ, タマシダ, ナンカイイタチシダ, ホコシダ, アマクサシダ, ツワブキ, コブナグサ, オオバチヂミザサ, ホソバワダン, シママンネングサ, タチツボスミレ, ヤマアイ, キイレツチトリモチなどがある。樹上ではボウラン(多い), ノキシノブ, マメズタ, ヒトツバ, サクラランなどが着生している。ケウバメガシの径 50~60 cm の大木は空洞木が多く, 根際には多数の萌芽が見られる。

f. ビロウ群落

女神山の高さ 80~110 m の間の北斜面以外と北東面砂丘の南端付近の高さ 4~5 m の低所に見られる。女神山では上部のケウバメガシ群落に接してある。上層は高さ 7~10 m のビロウだけで他の種類はない。中層はビロウが多く, シャリンバイ, ハマビワ, ハマヒサカキ, トベラ, アコウ, ガジュマル, ツゲモドキ, モチノキ, タブ, ヤブニッケイ, モクタチバナ, フカノキ, オオムラサキシキブ, ハマサルトリイバラ, ヘクソカズラ, フウトウカズラ, カラスギバサンキライ, サツマサンキライなどがある。下層ではビロウが多く, ノシラン, アオノクマタケラン, トキワカモメズル, オニヤブソテツ, タマシダ, クワズイモなどがある。北東面砂丘の南端近くのビロウ林(風元権現社)では, 中層にガジュマル, ハマイヌビワ, ヒメユズリハ, ツゲモドキ, シャリンバイ, シماغワ, アコウ, オオクサボク, ショウベンノキ, クワノハエノキ, ハゼノキ, タブ, アカテツ, ヤブニッケイ, モクタ

チバナ、キンショクダモ、アカメガシワ、マサキ、ナガミボチヨウジ、クチナシ、コウシュウヤク、モチノキ、フカノキ、ハマビワ、ハドノキ、コクテンギ、ハカマカズラ、ミヤコジマツヅラフジ、ハマニンドウ、ハマサルトリイバラ、サツマサンキライ、フウトウカズラ、リュウキュウテイカズラ、シラタマカズラ、ツルザンショウ、トウツルモドキ、キジョランなどがある。下層ではヤブラン、オニヤブソテツ、イシカグマ、アオノクマタケラン、マルバハダカホオズキ、クワズイモ、ホシダ、ケホシダ、ホコシダ、ヤリノホクリハラン、ツノツクバネ、ナンゴクウラシマソウ、オオタニワタリ、シマオオタニワタリ、ハチジョウシダ、オオイタビ、サクララン、ソクズなどがある。

g. リュウキュウマツ群落

リュウキュウマツは低地から山地にかけて路傍、広葉樹林の上層木として点在している、伐跡などでは二次林として貧弱な群落をつくり、島の南東、南西部にかけて小面積で点在し、林床には広葉樹の稚樹の発生が多い。

h. アダン群落

島の周囲の砂丘後方の段丘上に海岸線に平行に幅 10~30 m でアダン（高さ 2~3 m）が密生して小群落をつくっている。群落内にはハマサルトリイバラ、ヘクソカズラなどが僅かに見られる。アダン群落に接してオオハマボウ、アマミヒトツバハギ、ナンテンカズラなどが見られるところがある。

i. モクマオウ群落

島の北東部の砂丘地に約 20 ha のトキワギョリュウ（高さ 5 m）が、防風、防砂のために植栽されている。林床にはチガヤ、クロイワザサ、ハイキビ、ツキイゲ、イワダレソウなどがあり、トベラ、アダンの稚樹が点在し、アキグミ（肥料木として植栽）がある。

j. 海浜群落

隆起サンゴ礁の汀線付近ではコウライシバ、イソフサギ、ソナレムグラ、イソマツ、リュウキュウコケリンドウ、シロバナミヤコグサ、ホウライセンブリなどが岩隙に生じ、これに続く砂丘にはハマダイゲキ、ツルナ、ハマボウフウ、コゴメマンネングサ、ハマニガナ、カワラアカザ、ハマガラシ、ヒメキランソウ、ツキイゲ、スナズル、ハマダイコン、ハマヒルガオ、クロイワザサ、イワダレソウ、ハマササゲ、ハマゴウ、シマアザミ、イボタクサギ、ハマオモトなどが匍伏している。砂上に表われる隆起サンゴ礁の岩隙にはイワダイゲキ、ハナカモノハシ、テンノウメ、モンパノキ、クサトベラ、クサスギカズラ、ハマゴウ、グンバイヒルガオ、ホソバワダン、ツルボ、ボタンボウフウ、オキナワチドリ、オキナワハイネズ、テッポウユリなどがある。更に発達した砂丘の頂部付近ではオキナワハイネズを主とし、テリハノイバラ、ハカマカズラ、テッポウユリ、キキョウラン、テリハツルウメモドキ、リュウキュウツルウメモドキ、ヒメユズリハなどがあり、その周辺部にはアダン、グンバイヒルガオ、オトコヨモギ（ハマウツボが寄生する）、ハマボッスなどが多い。

2. 小宝島

隆起サンゴ礁の汀線付近ではコウライシバ、ソナレムグラ、イソマツ、ホソバワダンなどが岩隙にあり、やや内側ではオキナワハイネズ、テンノウメ、シロバナミヤコグサ、ボタンボウフウ、ハマボッス、モンパノキ、キキョウラン、ヒゲスゲ、ハナカモノハシなどがサンゴ礁を被い、内陸ではアダン、ビロウ、ハマビワ、マルバニッケイ、マルバグミ、トベラ、ハマヒサカキ、リュウキュウクロウメモドキ、アマミヒトツバハギ、ヒメユズリハ、シャリンバイなどが高さ 2~3 m の低木林の群落をつくっている。ビロウとアダンは小面積で群落をつくり海岸近くの各所に見られる。竹山の南側斜面及び頂部周辺はリュウキュウチクの群落に被われている。台地の大部分は放牧地となっているが、山麓には耕地（天水田、畑）がわずかにある。

V. 分布上注目すべき植物

1. ミルスベリヒユ *Sesuvium portulacastrum* L.

奄美諸島以南台湾から汎く熱帯の海岸砂丘に見られるが、小宝島のツクリ泊の海岸にあり、分布の北限となっている。

2. シマシラキ *Excoecaria agallocha* L.

奄美大島、沖縄島、石垣島、西表島以南熱帯アジア、ポリネシアの通常は紅樹林内に分布するが、宝島の南西に面する二俣の海岸に見られ、分布の北限となっている。

3. ハウチワノキ *Dodonaea viscosa* Jacq.

徳之島、沖縄島、伊平屋島、慶良間群島、久米島、宮古島、石垣島、西表島から以南汎く熱帯に分布する。宝島では東に面するセンゴの海岸のツキイゲ群落の中に産して、分布の北限となっている。

4. トウツルモドキ *Flagellaria indica* L.

徳之島、与論島、沖縄群島、大東島、先島群島、台湾、南中国～印度、マレーシア、ポリネシアに分布する。宝島では北東に面した砂丘の南端近くのピロウ林内（風元権現社）にかなり密生して分布の北限となっている。

VI. 宝島と小宝島の植物の統計

トカラ列島の宝島と小宝島の野生植物の統計は第3表の通りである。

Table 3. The numerical shares of indigenous plants of Takara-jima and Kodakara-jima in the respective systematic categories.

Explanatory notes: **T** — Takara-jima Isl., **K** — Kodakara-jima Islet

	Pteridophyta			Gymnospermae			Dicotyledoneae			Monocotyledoneae			Total		
	T	K	Total	T	K	Total	T	K	Total	T	K	Total	T	K	Total
Species	41	15	41	3	2	3	253	111	255	110	45	111	407	173	410
Subspecies	1		1				5	4	5	5	1	5	11	5	11
Variety	4		4	1	1	1	33	11	33	26	17	26	64	29	64
Form	1	1	1				6	3	6	4	3	4	11	7	11
Total	47	16	47	4	3	4	297	129	299	145	66	146	493	220	496

VII. トカラ列島 宝島・小宝島植物目録

註：T…宝島，K…小宝島

A List of the Plants of Takara-jima and Kodakara-jima, Tokara Isls., Ryukyus

Explanatory notes: T…Takara-jima Isl., K…Kodakara-jima Islet

PTERIDOPHYTA シダ植物

Psilotaceae マツバラ科*Psilotum nudum* Griseb. マツバラ T 樹上 極希**Lycopodiaceae** ヒカゲノカズラ科*Lycopodium cernuum* L. ミズスギ T 山野 稍希**Selaginellaceae** イワヒバ科*Selaginella lutchuensis* Koidz. ヒメムカデクラマゴケ T 山野 普通*Selaginella tamariscina* Spring イワヒバ T 岩上 極希 方言 イワシバ**Marattiaceae** リュウビンタイ科*Angiopteris lygodiifolia* Rosenst. リュウビンタイ T 林内谷間 希**Schizaeaceae** フサシダ科*Lygodium japonicum* f. *elongatum* Rosenst. テリハカニクサ T・K 山野 普通 方言 タニカズラ**Gleicheniaceae** ウラジロ科*Dicranopteris dichotoma* Bernh. コシダ T 山野疎林内 普通 方言 ウラジロ**Hymenophyllaceae** コケシノブ科*Gonocormus minutus* v. d. Bosch ウチワゴケ T 林内樹上 極希*Vandenboschia auriculata* Copel. ツルホラゴケ T 林内樹上 極希*Vandenboschia radicans* Copel.var. *naseana* H. Ito オオハイホラゴケ T 林内樹, 岩上 極希var. *orientalis* H. Ito ハイホラゴケ T 林内樹, 岩上 極希**Pteridaceae** ワラビ科*Adiantum capillus-veneris* L. ホウライシダ T・K 海辺岩上 希*Lindsaea orbiculata* Mett. マルバホングウシダ T 林内 極希var. *commixta* Kramer シンエダウチホングウシダ T 林内 希*Microlepia strigosa* Presl イシカグマ T・K 山麓 普通*Onychium japonicum* Kunze タチシノブ T 山野 希*Pteridium aquilinum* var. *latiusculum* Underw. ワラビ T 山野陽地 稍希*Ptreis disper* Kunze アマクサシダ T 路傍林内 稍普通*Pteris ensiformis* Burm. ホコシダ T 路傍林内 普通*Pteris fauriei* Hieron. ハチジョウシダ T・K 林内 普通*Pteris ryukyuensis* Tagawa リュウキュウイノモトソウ T・K 路傍岩上 稍希*Sphenomeris biflora* Tagawa ハマホラシノブ T・K 海岸陽地 極普通*Sphenomeris chinensis* Maxon ホラシノブ T・K 山野陽地 普通

Davalliaceae シノブ科

- Nephrolepis auriculata* Trimen タマシダ T・K 各地 極普通 方言 ミチシバ
Nephrolepis biserrata Schott ホウビカンジュ T 林内 極希

Aspidiaceae オシダ科

- Arachniodes sporadosora* Nakaike コバノカナワラビ T 林内 稍普通
Bolbitis subcordata Ching ヘツカシダ T 林内谷間 極希
Ctenitis subglandulosa Ching カツモウイノデ T・K 林内 普通
Cyrtomium falcatum Presl オニヤブソテツ T・K 近海地 普通
Diplazium subsinuatum Tagawa ヘラシダ T・K 路傍林内 普通
Dryopteris varia O. K. ナンカイイタチシダ T 林内 稍希
Lunathyrium petersenii H. Ohba ナチシケシダ T・K 低所日陰地 稍希
Polystichum lepidocaulon J. Sm. オリヅルシダ T・K 林内 稍普通
Stenogramma pozoi ssp. *mollissima* K. Iwatsuki ミゾシダ T 路傍林内 稍希
Thelypteris acuminata Morton ホシダ T・K 路傍山野 普通
Thelypteris angustifrons Ching コハシゴシダ T 林内 希
Thelypteris cystopteroides Ching ヒメハシゴシダ T 林内 極希
Thelypteris interrupta K. Iwatsuki テツホシダ T 湿地 希
Thelypteris parasitica Fosberg ケホシダ T 林内 稍普通
Thelypteris torresiana Alston アラゲヒメワラビ T 山野 稍希

Aspleniaceae チャセンシダ科

- Asplenium antiquum* Mak. オオタニワタリ T 林内 稍希 方言 タンワタイ
Asplenium nidus L. シマオオタニワタリ T 林内 稍普通

Polypodiaceae ウラボシ科

- Colysis pothifolia* Presl オオイワヒトデ T 林内 普通
Colysis shintenensis H. Ito シンテンウラボシ T 林内 希
Colysis wrightii Ching ヤリノホクリハラシ T・K 林内 稍普通
Lemmaphyllum microphyllum Presl マメズタ T 樹, 岩上 普通
Pleopeltis thunbergiana Kaulf. ノキシノブ T・K 樹, 岩上 普通

SPERMATOPHYTA 種子植物**GYMNOSPERMAE** 裸子植物**Cycadaceae** ソテツ科

- Cycas revoluta* Thunb. ソテツ T・K 栽 方言 ソテツ

Podocarpaceae イヌマキ科

- Podocarpus macrophyllus* D. Don イヌマキ T・K 林内 希

Pinnaceae マツ科*Pinus luchuensis* Mayr. リュウキュウマツ T 山野 普通*Pinus thunbergii* Parl. クロマツ T 造林**Cupressaceae** ヒノキ科*Juniperus taxifolia* var. *lutchuensis* Satake オキナワハイネズ T・K 海岸 普通 方言 ビャクダン**ANGIOSPERMAE** 被子植物**DICOTYLEDONEAE** 双子葉植物**ARCHICHLAMYDEAE** 古生花被区**Casuarinaceae** モクマオウ科*Casuarina equisetifolia* J. R. et G. Forst. トキワギョリュウ T 造林(豪) 海岸砂地 方言 ベーマツ**Saururaceae** ドクダミ科*Saururus chinensis* Baill. ハングeshヨウ T 湿地 稍希 方言 トコグサ**Piperaceae** コショウ科*Peperomia japonica* Mak. サダソウ T 林内岩上 稍希*Piper kadzura* Ohwi フウトウカズラ T・K 林内 普通**Chloranthaceae** センリョウ科*Sarcandra glabra* Nakai センリョウ T 林内 極希**Fagaceae** ブナ科*Castanopsis sieboldii* Hatusima イタジイ T 林内 希*Quercus phillyraeoides* f. *wrightii* Mak. ケウバメガシ T 女神山頂上付近 普通**Ulmaceae** ニレ科*Celtis boninensis* Koidz. クワノハエノキ T・K 陽地 希**Moraceae** クワ科*Broussonetia papyrifera* Vent. カジノキ T 林内 極希*Fatoua villosa* Nakai クワクサ T 耕地路傍 稍普通*Ficus erecta* Thunb. イヌビワ T・K 山野 普通 方言 イタブ*Ficus microcarpa* L. f. ガジュマル T・K 海岸～山地 極普通 方言 ガズモイ*Ficus pumila* L. オオイタビ T・K 海岸～山地 極普通 方言 ガンドク*Ficus superba* var. *japonica* Miq. アコウ T・K 海岸～山地 稍希 方言 アコウギ*Ficus virgata* Reinw. ハマイヌビワ T・K 海岸～山地 普通 方言 シロガズモイ*Morus australis* Poir. シマグワ T・K 海岸～林内 普通 方言 クワ

Urticaceae イラクサ科

- Boehmeria gigantea* Satake ニオウヤブマオ **T・K** 海岸 極普通
Boehmeria nivea f. *nipponivea* Hatusima カラムシ **T・K** 路傍 普通 方言 ヤマオ
Gonostegia hirta Miq. ツルマオ **T** 路傍原野 稍希
Oreocnide pedunculata Masamune ハドノキ **T** 林内谷間 普通
Pilea peploides Hook. et Arn. コケミズ **T・K** 低所日陰地 稍希
Pouzolzia zeylanica J. Benn. ヤンバルツルマオ **T・K** 路傍原路 稍希

Loranthaceae ヤドリギ科

- Korthalsella japonica* Engl. ヒノキバヤドリギ **T** 樹上 希

Balanophoraceae ツチトリモチ科

- Balanophora tobiracola* Mak. ケイレツチトリモチ **T** 林内 希

Polygonaceae タデ科

- Polygonum chinense* L. ツルソバ **T・K** 路傍低所 普通 方言 チュウミ
Polygonum hydropiper L. ヤナギタデ **T** 湿地 希
Polygonum longisetum De Bruyn イヌタデ **T・K** 耕地路傍 普通
Polygonum praetermissum Hook. f. ホソバナノウナギツカミ **T** 湿地 希
Polygonum sterile Nakai コサクラタデ **T** 湿地 稍希
Polygonum tenellum var. *kawagoeanum* Murata シマヒメタデ **T** 湿地 稍希
Rumex acetosa L. スイバ **T** 低地路傍 稍希
Rumex japonicus Houtt. ギシギシ **T・K** 陽所各地 普通 方言 スイキク

Chenopodiaceae アカザ科

- Chenopodium virgatum* Thunb. マルバアカザ **T** 海岸 希

Amaranthaceae ヒユ科

- Achyranthes bidentata* var. *hachijoensis* Hara ハチジュウイノコズチ **T・K** 林内路傍 普通
Alternanthera sessilis DC. ツルノゲイトウ **T・K** 耕地路傍 稍希
Amaranthes gracilis Desf. アオビユ **T** 耕地路傍 稍普通
Amaranthes lividus L. イヌビユ **T** 耕地路傍 普通
Amaranthes patulus Bertoloni ホソアオゲイトウ **T** 耕地路傍 稍希
Celosia argentea L. ノゲイトウ **T** 耕地 普通
Philoxerus wrightii Hook. f. イソフサギ **T** 海岸岩場 普通

Nyctaginaceae オシロイバナ科

- Pisonia umbellifera* Seem. オオクサボク **T** 林内 稍希

Aizoaceae ザクロソウ科

- Sesuvium portulacastrum* L. ミルスベリヒユ **T** 海岸 希

Tetragonia tetragonoides O. K. ツルナ T・K 海岸 稍希

Portulacaceae スベリヒユ科

Portulaca oleracea L. スベリヒユ T・K 耕地路傍 普通

Caryophyllaceae ナデシコ科

Arenaria serpyllifolia L. ノミノツヅリ T・K 耕地 普通

Cerastium holosteoides var. *angustifolium* Mizushima ミミナグサ T・K 耕地路傍 稍希

Dianthus kiusianus Mak. ヒメハマナデシコ T・K 海岸 稍普通

Sagina japonica Ohwi ツメクサ T 路傍 希

Sagina maxima A. Gray ハマツメクサ T・K 耕地路傍 稍希

Stellaria aquatica Scop. ウシハコベ T・K 耕地路傍 稍普通

Stellaria media Villars ハコベ (コハコベ) T・K 耕地路傍 稍希

var. *procera* Klett et Richter ミドリハコベ T 耕地路傍 希

Ranunculaceae キンポウゲ科

Clematis leschenaultiana DC. ビロードボタンズル T 林内 極希

Clematis meyeniana Walp. ヤンバルセンニンソウ T 路傍 極希

Clematis terniflora DC. センニンソウ T 路傍林内 極希

Ranunculus quelpaertensis Nakai キツネノボタン T 耕地路傍 稍希

Ranunculus sieboldii Miq. シマキツネノボタン T・K 耕地路傍 稍希

Semiaquilegia adoxoides Mak. ヒメウズ T 路傍林内 希

Menispermaceae ツツラフジ科

Cocculus laurifolius DC. コウシュウウヤク T 海岸林内 稍希

Cyclea insularis Hats. ミヤコジマツツラフジ T・K 林内 普通 方言 クソカズラ

Stephania japonica Miers ハスノハカズラ T・K 林内 希

Magnoliaceae モクレン科

Kadsura japonica Dunal サネカズラ T 林内 希

Lauraceae クスノキ科

Cassytha filiformis L. スナズル T・K 海岸 極普通

Cinnamomum camphora Presl クスノキ T 栽 逸出 希

Cinnamomum daphnoides S. et Z. マルバニッケイ T・K 海岸林 普通 方言 ツンノキ

Cinnamomum × *daurifruticola* Hats. ヒロハヤブニッケイ T 海岸林 極希

Cinnamomum japonicum Sieb. ヤブニッケイ T・K 低地林内 普通 方言 シバノキ

Litsea japonica Juss. ハマビワ T・K 林内 普通 方言 キイシバ

Neolitsea sericea var. *aurata* Hats. キンショクダモ T 林内 普通 方言 キノミノキ, シロシバ

Persea thunbergii Kosterm. タブノキ T・K 材内 普通 方言 タブ

Papaveraceae ケシ科

- Corydalis heterocarpa* var. *japonica* Ohwi キケマン T・K 路傍 希
Corydalis tashiroi Mak. シマキケマン T 海岸路傍 希

Capparidaceae フウチョウソウ科

- Crataeva falcata* DC. ギョボク T 林内 希 方言 アマギ, シキリギ

Cruciferae アブラナ科

- Cardamine flexuosa* With. タネツケバナ T・K 耕地路傍 稍普通
Coronopus integrifolius Spreng. ハマガラシ T 海岸 希
Lepidium virginicum L. マメグンバイナズナ T 帰化(北米)路傍 普通
Raphanus sativus var. *hortensis* f. *raphanistroides* Mak. ハマダイコン T 海岸 普通
Rorippa dubia Hara ミチバタガラシ T・K 路傍 稍希
Rorippa indica Hieron. イヌガラシ T 路傍 希

Crassulaceae ベンケイソウ科

- Sedum formosanum* N. E. Br. シママンネングサ T・K 低地岩場 稍普通
Sedum uniflorum Hook. et Arn. コゴメマンネングサ T・K 海岸岩上 普通

Saxifragaceae ユキノシタ科

- Hydrangea scandens* ssp. *chinensis* McClintock カラコンテリギ T 路傍林内 普通 方言 ツキダシ

Pittosporaceae トベラ科

- Pittospora tobira* Ait. トベラ T・K 林内 普通 方言 トベラ

Rosaceae バラ科

- Agrimonia pilosa* Ledeb. キンミズヒキ T 路傍 希
Duchesnea chrysantha Miq. ヘビイチゴ T 路傍原野 稍希 方言 ハブイチゴ
Osteomeles anthyllidifolia f. *subrotunda* Koidz. テンノウメ T・K 海岸 極普通 方言 ハマスサビ, テンバイ
Rhaphiolepis indica f. *umbellata* Hats. シャリンバイ T・K 林内 普通 方言 テーチギ, ヘファル
Rosa wichuraiana Crépin テリハノイバラ T 海岸原野 普通 方言 オンザゲ
Rubus parvifolius L. ナワシロイチゴ T・K 原野 普通 方言 タンスイチゴ
Rubus rosaefolius ssp. *maximowiczii* Focke リュウキュウバライチゴ T・K 林内 普通 方言 ノーシロイチゴ
Rubus ribisoides Matsum. ビロードカジイチゴ T 路傍原野 稍希
Rubus sieboldii Bl. ホウロクイチゴ T・K 路傍原野 稍普通 方言 ヒゲイチゴ, マイチゴ

Leguminosae マメ科

- Acacia confusa* Merr. ソウシジュ T 栽

- Acacia farnesiana* Willd. ギンゴウカン (ギンネム) T (西印度) 栽
Aeschynomene indica L. クサネム T 原野路傍 稍普通
Albizia mollis var. *glabrior* Ohashi ヒロハネム T 原野陽地 希
Bauhinia japonica Maxim. ハカマカズラ T・K 海辺林内 普通 方言 ワンジュ
Caesalpinia crista L. ナンテンカズラ T 海辺林内 極希
Canavalia lineata DC. ハマナタマメ T・K 海岸 普通 方言 ハンマメ
Cassia obtusifolia L. エビスグサ T 逸出 (南米) 耕地
Desmodium caudatum DC. ミソナオシ T 路傍林内 稍普通
Desmodium heterocarpon DC. シバハギ T 原野 稍普通
Desmodium leptopus A. Gray トキワヤブハギ T 林内 希
Galactia tashiroi Maxim. ハギカズラ T 海岸 極希
Kummerovia striata Schindl. ヤハズソウ T 耕地原野 稍普通
Lespedeza cuneata G. Don メドハギ T 原野 普通 方言 ショウロノキ
 var. *serpens* Ohwi ハイメドハギ T 原野 稍普通
Lotus australis Andr. シロバナミヤコグサ T・K 海岸 極普通
Maackia tashiroi Mak. シマエンジュ T・K 海岸林内 普通 方言 アカホウノキ
Medicago lupulina L. コメツブウマゴヤシ T・K 帰化 (欧) 路傍耕地 稍普通
Melilotus suaveolens Ledeb. シナガワハギ T・K 帰化 (東亞) 路傍耕地 稍普通
Pueraria lobata Ohwi クズ T 山野 稍普通 方言 カンネカズラ
Pueraria montana Merr. タイワנקズ T 山野 極希
Rhynchosia volubilis Lour. タンキリマメ T 路傍林内 稍希
Vicia hirsuta S. F. Gray スズメノエンドウ T・K 帰化 (欧) 路傍耕地 普通
Vicia sativa L. カラスノエンドウ (ザートウッケン) T・K 帰化 (欧) 路傍原野 稍普通
Vicia tetrasperma Schreb. カスマグサ T・K 帰化 (欧) 路傍耕地 普通
Vigna marina Merr. ハマササゲ T・K 海岸 稍希

Oxalidaceae カタバミ科

- Oxalis corniculata* L. カタバミ T・K 路傍耕地 普通
Oxalis corymbosa DC. ムラサキカタバミ T 帰化 (南米) 耕地 普通, K 極希

Rutaceae ミカン科

- Citrus depressa* Hay. ヒラミレモン T 林内 希
Evodia meliaefolia Benth. ハマセンダン T 林内 稍希 方言 シマクロ
Murraya paniculata Jack ゲッキツ T 栽 方言 インツゲ
Zanthoxylum ailanthoides S. et Z. カラスザンショウ T 林内 極希
Zanthoxylum scandens Bl. ツルザンショウ T 林内 極希
Zanthoxylum schinifolium S. et Z. イヌザンショウ T 散生地 稍希 方言 コッチコロシ

Meliaceae センダン科

- Melia azedarach* L. センダン T・K 栽

Polygalaceae ヒメハギ科

Polygala japonica Houtt. ヒメハギ T 原野 希

Euphorbiaceae トウダイグサ科

- Acalypha australis* L. エノキグサ T 路傍耕地 稍普通
Bischofia javanica Bl. アカギ T 逸出(沖縄群島以南) 方言 アカギ
Breynia officinalis Hemsl. オオシマコバンノキ T 路傍林縁 稍希
Daphniphyllum glaucescens ssp. *teijsmannii* Huang ヒメユズリハ T・K 林内 極普通 方言 ユズイノキ
Drypetes karapinensis Pax et Hoffm. ツゲモドキ T・K 林内 稍普通 方言 オトコヤンモチ
Euphorbia chamaesyce L. ハイニシキソウ T・K 帰化(熱帯) 路傍耕地 稍希
Euphorbia chamissonis Boiss. ハマダイゲキ T・K 海岸 普通
Euphorbia helioscopia L. トウダイグサ T 帰化(欧州) 耕地 稍希 方言 タムシグサ
Euphorbia jokinii Boiss. イワダイゲキ T・K 海岸岩場 普通
Euphorbia supina Rafin. コニシキソウ T 路傍耕地 稍普通
Excoecaria agallocha L. シマシラキ T 低湿地(フタマタ) 極希
Glochidion obovatum S. et Z. カンコノキ T・K 林内 普通 方言 ヤマチャ
Mallotus japonica Muell.-Arg. アカメガシワ T・K 林内 普通 方言 カシワギ
Mallotus philippensis Muell.-Arg. クスノハガシワ T 林内 極希
Mercurialis leiocarpa S. et Z. ヤマアイ T 林内 極希
Ricinus communis L. ヒマ T 逸出(阿) 希
Securinega suffruticosa var. *amamiensis* Hurusawa アマミヒトツバハギ T 海岸 普通

Buxaceae ツゲ科

Buxus microphylla ssp. *sinica* Hatusima タイワンアサマツゲ T 栽 方言 ツゲ

Anacardiaceae ウルシ科

Rhus succedanea L. ハゼノキ T 林内 稍希

Aquifoliaceae モチノキ科

Ilex integra Thunb. モチノキ T・K 林内 極普通 方言 オナゴヤンモチ

Celastraceae ニシキギ科

- Celastrus kusanoi* var. *glaber* Hatusima リュウキュウツルウメモドキ T 林内 希
Celastrus punctatus Thunb. テリハツルウメモドキ T 林内 普通 方言 マサキカズラ
Euonymus japonicus Thunb. マサキ T・K 林内 普通 方言 クロキ
Euonymus lutchuensis T. Ito リュウキュウマユミ T 林内 希
Euonymus tanakae Maxim. コクテング T・K 林内 稍希
Microtropis japonica H. Hall モクレイシ T 林内 普通

Staphyleaceae ミツバウツギ科

Turpinia ternata Nakai ショウベンノキ T 林内 稍希 方言 イモクサ

Sapindaceae ムクロジ科

Dodonaea viscosa Jacq. ハウチワノキ T 海岸砂地 極希

Rhamnaceae クロウメモドキ科

Rhamnus liukiensis Koidz. リュウキュウクロウメモドキ T・K 林内 稍普通 方言 ヤマモモ

Vitaceae ブドウ科

Ampelopsis brevipedunculata var. *hancei* Rehd. テリハノブドウ T・K 林内 普通

Tetrastigma formosanum Gagnep. ミツバビンボウカズラ T 林内 希

Vitis ficifolia Bunge エビズル T・K 林内 普通 方言 オトコガルビ (雄木), ガルビ (雌木)

Elaeocarpaceae ホルトノキ科

Elaeocarpus decipiens Hemsl. ホルトノキ T 林内 希 方言 ベニタブ

Malvaceae アオイ科

Abelmoschus moschatus Medic. リュウキュウトロアオイ T・K 路傍原野 稍希

Hibiscus mutabilis L. フヨウ T・K 路傍原野 普通 方言 イッサキ

Hibiscus tiliaceus L. オオハマボウ T・K 海岸林 稍希

Sida rhombifolia ssp. *insularis* Hats. ハイキンゴジカ T・K 路傍 稍希

Urena lobata L. オオバボンテンカ T 路傍 稍希 方言 サシ

Sterculiaceae アオギリ科

Melochia corchorifolia L. ノジアオイ T 帰化 (熱帯) 路傍原野 稍希

Actinidiaceae マタタビ科

Actinidia rufa Planch. ナシカズラ T 林内 希

Theaceae ツバキ科

Camellia japonica L. ヤブツバキ T 林内 稍希

Eurya emarginata Mak. ハマヒサカキ T・K 林内 普通 方言 ケダノキ

Schima wallichii ssp. *liukiensis* Bloemb. イジュ T 造林 方言 イジュウノキ

Guttiferae オトギリソウ科

Hypericum erectum Thunb. オトギリソウ T 路傍原野 希

Hypericum sampsonii Hance ツキヌキオトギリソウ T 路傍原野 希

Elatinaceae ミゾハコベ科

Elatina triandra var. *pedicellata* Krylov ミゾハコベ T 湿地 希

Violaceae スミレ科

- Viola betonicifolia* var. *oblongo-sagittata* F. Maek. et Hashimoto リュウキュウシロスミレ **T**
路傍原野 稍希
- Viola confusa* Champ. リュウキュウコスミレ **T・K** 路傍原野 稍希
- Viola grypoceras* A. Gray タチツボスミレ **T・K** 路傍原野 稍普通
- Viola mandshurica* var. *triangularis* Mizushima アツバスミレ **T** 海辺 稍希

Elaeagnaceae グミ科

- Elaeagnus glabra* Thunb. ツルグミ **T・K** 林内 稍希
- Elaeagnus macrophylla* Thunb. マルバグミ **T・K** 林内 稍普通
- Elaeagnus thunbergii* Serv. タイワンアキグミ **T** 林内 希
- Elaeagnus umbellata* Thunb. アキグミ **T** 栽 (モクマオウ林) 普通
var. *rotundifolia* Mak. マルバアキグミ **T・K** 海岸原野 極希

Lythraceae ミソハギ科

- Ammannia mutiflora* var. *parviflora* Koehne ヒメミソハギ **T** 水田 普通
- Rotala indica* var. *uliginosa* Koehne キカシグサ **T** 水田 普通
- Rotala leptopetala* var. *littorea* Koehne ミズキカシグサ **T** 水田 普通

Alangiaceae ウリノキ科

- Alangium premnifolium* Ohwi シマウリノキ **T** 林内 極希

Onagraceae アカバナ科

- Ludwigia epilobioides* ssp. *greatrexii* Raven ウスゲチョウジタデ **T・K** 水田 稍希
- Ludwigia octovalvis* var. *sessiliflora* Raven キダチキンバイ **T** 水田 普通

Araliaceae タラノキ科

- Aralia elata* Seem. タラノキ **T・K** 林内 稍希 方言 タラ
- Fatsia japonica* Decne. et Planch. ヤツデ **T** 林内 希
- Hedera rhombea* Bean キズタ **T・K** 林内 稍普通
- Schefflera octophylla* Harms フカノキ **T** 林内 稍普通 方言 アサガラ, フナギ

Umbelliferae セリ科

- Angelica japonica* A. Gray ハマウド **T・K** 海岸 稍希 方言 サク
- Centella asiatica* Urb. ツボクサ **T・K** 路傍 稍普通
- Cryptotaenia canadensis* DC. ミツバ **T** 栽・帰化 (日本・北米) 路傍 希
- Glehnia littoralis* Fr. Schm. ハマボウフウ **T** 海岸 稍普通
- Hydrocotyle deliciata* Elm. ケチドメグサ **T** 路傍 希
- Hydrocotyle maritima* Honda ノチドメ **T・K** 路傍 稍希
- Hydrocotyle sibthorpioides* Lamk. チドメグサ **T** 路傍 希
- Oenanthe javanica* DC. セリ **T** 路傍湿地 希

- Peucedanum japonicum* Thunb. ボタンボウフウ **T・K** 海岸 普通
Sanicula chinensis Bunge ウマノミツバ **T** 林内 希
Torilis japonica DC. ヤブジラミ **T** 林内 稍希

METACHLAMYDEAE 後生花被区**Ericaceae ツツジ科**

- Rhododendron eriocarpum* Nakai マルバサツキ **T** 原野 稍普通
Vaccinium bracteatum Thunb. シャシャンポ **T** 林内陽地 稍普通 方言 サスビ

Myrsinaceae ヤブコウジ科

- Ardisia sieboldii* Miq. モクタチバナ **T・K** 林内 普通 方言 アクチギ
Maesa tenera Mez シマイズセンリョウ **T** 林内 普通 方言 オショウガキ

Primulaceae サクラソウ科

- Anagallis arvensis* f. *coerulea* Baumg. ルリハコベ **T・K** 帰化(欧) 耕地 稍希
Androsace umbellata Merr. リュウキュウコザクラ **T** 海岸 希
Lysimachia japonica Thunb. コナスビ **T** 路傍耕地 稍希
Lysimachia mauritiana Lam. ハマボッサ **T・K** 海岸 普通 方言 ナデシコ

Plumbaginaceae イソマツ科

- Limonium wrightii* f. *arbusculum* Hats. イソマツ **T・K** 海岸 普通

Sapotaceae アカテツ科

- Planchonella obovata* Pierre アカテツ **T・K** 海岸林 稍普通 方言 イソツバ

Oleaceae モクセイ科

- Ligustrum japonicum* Thunb. ネズミモチ **T・K** 林内 稍普通 方言 ナタオレ
 var. *pubescens* Koidz. ケネズミモケ **T** 林内 希 方言 ナタオレ

Gentianaceae リンドウ科

- Centaurium japonicum* Druce ホウライセンブリ **T・K** 海岸 希
Gentiana squarrosa var. *liukiensis* Hats. リュウキュウコケリンドウ **T** 海岸 稍希
Swetia tashiroi Mak. ヘツカリンドウ **T・K** 林内 稍希

Apocynaceae キョウチクトウ科

- Anodendron affine* Druce サカキカズラ **T** 林内 稍普通
Trachelospermum asiaticum var. *brevisepalum* Y. Tsiang リュウキュウテイカカズラ **T・K** 林内
 普通 方言 ツクメカズラ

Asclepiadaceae ガガイモ科

- Asclepias curassavica* L. トウワタ **T** 栽及逸出(熱米)

- Hoya carnos* R. Br. サクララン **T** 林内岩上 稍希 方言 カズラナグラン
Marsdenia tinctoria var. *tomentosa* Masamune ソメモノカズラ **T・K** 林内 稍普通 方言 シ
 ロカズラ
Marsdenia tomentosa Morr. et Decne キジョラン **T** 林内 希
Stephanotis lutchuensis Koidz. オキナワシタキソウ **T** 林内 希
Tylophora japonica Miq. トキワカモメズル **T** 林内 稍普通
Tylophora tanakae Maxim. ツルモウリンカ **T・K** 海岸 普通

Convolvulaceae ヒルガオ科

- Calystegia soldanella* Roem. et Schult. ハマヒルガオ **T・K** 海岸 普通
Convolvulus arvensis L. セイヨウヒルガオ **T** 帰化(欧)路傍
Dichondra repens Forst. アオイゴケ **T・K** 路傍 稍希
Erycibe henryi Prain ホルトカズラ **T** 林内 希
Ipomoea acuminata Roem. et Schult. ノアサガオ **T・K** 路傍林縁 普通 方言 アサゴカズラ
Ipomoea pes-caprae Sweet グンバイヒルガオ **T・K** 海岸 普通

Boraginaceae ムラサキ科

- Bothriospermum tenellum* Fisch. et Mey. ハナイバナ **T・K** 耕地 稍希
Ehretia dicksonii Hance マルバチシャノキ **T** 海岸(瀬戸) 極希
Messerschmidia argentea Johnst. モンパノキ **T・K** 海岸 普通 方言 シオキ

Verbenaceae クマツヅラ科

- Callicarpa japonica* var. *luxurians* Rehd. オオムラサキシキブ **T** 林内 普通 方言 ゴメゴメ
Clerodendron inerme Gaertn. イボタクサギ **T** 海岸 普通
Clerodendron trichotomum var. *esculentum* Mak. ショウロウクサギ **T** 路傍林内 普通
Phyla nodiflora Greene イワダレソウ **T・K** 海岸 普通
Verbena officinalis L. クマツヅラ **T** 路傍耕地 普通
Vitex rotundifolia L. f. ハマゴウ **T** 海岸 普通 方言 フウホオノキ
Vitex trifolia L. ミツバハマゴウ **T・K** 海岸 稍希 方言 シロホオノキ

Labiatae シソ科

- Ajuga decumbens* Thunb. キランソウ **K** 路傍耕地 稍希
Ajuga pygmaea A. Gray ヒメキランソウ **T・K** 海岸 稍普通
Lamium chinense var. *tuberiferum* Murata ヒメキセワタ **T** 路傍 希
Leucas javanica Benth. ヤンバルツルハッカ **T** 路傍 稍普通
Mosla dianthera Maxim. ヒメジソ **T** 路傍原野 稍普通
Perilla frutescens Britt. エゴマ **T** 帰化(東南亜)路傍 希
Satureia chinensis Briq. オキナワクルマバナ **T** 路傍 稍希
Satureia gracilis Briq. トウバナ **T・K** 路傍林内 稍希
Scutellaria guilielmii A. Gray コナミキ **T** 路傍 希
Teucrium viscidum Bl. コニガクサ **T・K** 路傍林内 希

Solanaceae ナス科

- Physalis angulata* L. センナリホオズキ **T** 帰化(南米)路傍耕地 希
Solanum biflorum Lour. メジロホオズキ **T・K** 路傍耕地 希
Solanum nigrum L. イヌホオズキ **T・K** 帰化(熱米)路傍耕地 希
Tubocapsium anomalum var. *obtusum* Mak. マルバハダカホオズキ **T・K** 海辺林内 稍希

Scrophulariaceae ゴマノハグサ科

- Limnophila aromatica* Merr. シソクサ **T** 水田 希
Lindernia angustifolia Wettst. アゼトウガラシ **T** 水田 稍希
Lindernia antipoda Alston スズメノトウガラシ **T** 水田 希
Mazus pumilus v. *Steenis* トキワハゼ **T** 路傍 稍希
Veronica javanica Bl. ハマクワガタ **T・K** 路傍 稍希

Orobanchaceae ハマウツボ科

- Aeginetia indica* L. ナンバンギセル **T** 路傍原野 稍希
Orobanche coerulescens Stephan ハマウツボ **T** 海岸原野 普通

Acanthaceae キツネノマゴ科

- Codonacanthus pauciflorus* Nees ツノツクバネ **T** 林内 普
Justica procumbens L. キツネノヒマゴ **T** 路傍耕地 希
 var. *leucantha* Honda キツネノマゴ **T・K** 路傍耕地 稍希
Strobilanthes tashiroi Hay. オキナワスズムシソウ **T** 林内 希

Plantaginaceae オオバコ科

- Plantago asiatica* L. オオバコ **T・K** 路傍 普通

Rubiaceae アカネ科

- Damnacanthus indicus* var. *parvifolius* Koidz. コバノジュズネノキ **T** 林内 稍希 方言 ヒュ
 ウラギ
Diplospora dubia Masamune シロミミズ **T** 林内 極希
Galium gracilens Mak. コバノヨツバムグラ **T・K** 路傍林内 稍希
Galium spurium var. *echinospermum* Hayek ヤエムグラ **T・K** 帰化(欧) 路傍 稍希
Gardenia jasminoides var. *grandiflora* Nakai クチナシ **T** 林内 稍希
Hedyotis coreana Lév. ソナレムグラ **T・K** 海岸 普通
Hedyotis tenelliflora Bl. ケニオイグサ **T** 路傍 稍希
Mussaenda parviflora Miq. コンロンカ **T** 林内 稍普通
Ophiorrhiza japonica Bl. サツマイナモリ **T** 林内 希
Paederia scandens Merr. ヘクソカズラ **T・K** 路傍林内 稍普通
Psychotria manillensis Bartl. ex DC. ナガミボチヨウジ **T** 林内 普通
Psychotria serpens L. シラタマカズラ **T** 樹, 岩上 普通
Tarenna gracilipes Ohwi ギョクシンカ **T** 林内 稍希

Caprifoliaceae スイカズラ科

- Lonicera affinis* Hook. et Arn. ハマニンドウ **T** 林内 稍希
Sambucus chinensis Lindl. ソクズ **T・K** 路傍 普通 方言 タズ
Viburnum japonicum Spreng. ハクサンボク **T** 林内 希

Cucurbitaceae ウリ科

- Diplocyclos palmatus* C. Jeffrey オキナワズズメウリ **T・K** 路傍林内 普通
Gynostemma pentaphyllum Mak. アマチャズル **T・K** 路傍林内 稍希
Trichosanthes boninensis Tuyama ケカラスウリ **T・K** 林内 普通

Campanulaceae キキョウ科

- Wahlenbergia marginata* A. DC. ヒナギキョウ **T・K** 路傍原野 普通

Goodeniaceae クサトベラ科

- Scaevola taccada* Roxb. クサトベラ **T・K** 海岸 稍普通

Compositae キク科

- Adenostemma lavenia* O. K. スマダイコン **T** 湿地 稍希
Artemisia indica Willd. ニシヨモギ **K・T** 路傍原野 普通
Artemisia japonica Thunb. オトコヨモギ **T** 海岸 普通 方言 ホウキバ
Bidens pilosa var. *minor* Scherff シロバナセンダングサ **K・T** 路傍 稍普通
Bidens tripartita L. タウコギ **T** 湿地 希
Blumea conspicua Hay. オオキバナムカシヨモギ **T** 林内 稍希
Blumea hieraciifolia DC. タカサゴコウゾリナ **T** 路傍 希
Blumea lacera DC. ヤエヤマコウゾリナ **T** 路傍 希
Carpesium abrotanoides L. ヤブタバコ **T** 林内 希
Carpesium cernuum L. コヤブタバコ **T** 林内 希
Carpesium glossophyllum Maxim. サジガンクビソウ **T** 路傍 希
Centipeda minima A. Br. et Aschers. トキンソウ **T** 水田 極希
Chrysanthemum ornatum var. *crassum* Kitam. オオシマノジギク **T・K** 海岸 稍普通
Cirsium brevicaule A. Gray シマアザミ **T・K** 海岸 稍普通
Conyza japonica Less. イズハハコ **T** 路傍林内 稍希
Crassocephalum crepidioides S. Moore ベニバナボロギク **T** 帰化(阿) 路傍 稍希
Crepidiastrum lanceolatum Nakai ホソバワダン **T・K** 海岸 極普通
Dichrocephala integrifolia O. K. ブクリュウサイ **T** 路傍耕地 稍希
Eclipta prostrata L. タカサブロウ **T・K** 路傍 稍普通
Emilia sonchifolia DC. ウスベニニガナ **T・K** 路傍 普通
Erechtites hieracifolia var. *cacalloides* Griseb. ウシノタケダグサ **T** 帰化(西印度・ジャマイカ)
路傍 希
Erigeron canadensis L. ヒメムカシヨモギ **T** 帰化(北米) 路傍 稍希
Erigeron sumatrensis Retz. オオアレチノギク **T・K** 帰化(ブラジル) 路傍原野 普通

- Eupatorium variabile* Mak. ヤマヒヨドリ **T・K** 林内 稍普通
Farfugium japonicum Kitam. ツワブキ **T・K** 各所 極普通
Gnaphalium affine D. Don ハハコグサ **T** 路傍耕地 稍希
Gnaphalium japonicum Thunb. チチコグサ **T・K** 路傍原野 稍希
Hemistepta lyrata Bunge キツネアザミ **T** 原野 希
Ixeris debilis A. Gray ジシバリ **T** 路傍 極希
Ixeris polycephala Cass. ノニガナ **T** 路傍原野 稍希
Ixeris repens A. Gray ハマニガナ **T** 海岸 普通
Ixeris stolonifera A. Gray ヒメジシバリ **T** 耕地 極希
Kalimeris indica Schultz-Bip. インドヨメナ **T・K** 路傍 稍普通
Lactuca indica L. アキノノゲシ **T・K** 路傍 普通
Lapsana apogonoides Maxim. コオニタビラコ **T** 水田 稍希
Siegesbeckia orientalis L. ツクシメナモミ **T・K** 路傍 普通
Solidago virgaurea var. *asiatica* Kitam. アキノキリンソウ **T** 原野 稍希
Sonchus oleraceus L. ハルノノゲシ **T** 帰化(欧) 路傍 普通 方言 ポポナ
Taraxacum japonicum Koidz. カンサイタンポポ **T** 路傍 希
Veronica cinerea Less. ヤンバルヒゴダイ **T** 路傍 普通
Wedelia biflora DC. キダチハマグルマ **K・T** 海岸 極普通 方言ナمام
Wedelia chinensis Merr. クマノギク **T** 海岸 普通
Wedelia prostrata Hemsl. ハマグルマ **T・K** 海岸 普通
Xanthium strumarium L. オナモミ **T** 帰化(東亜) 路傍 極普通
Youngia japonica DC. オニタビラコ **T・K** 路傍 普通

MONOCOTYLEDONEAE 単子葉植物**Pandanaceae** タコノキ科

- Pandanus odoratissimus* L. f. アダン **T・K** 海岸 極普通

Potamogetonaceae ヒルムシロ科

- Potamogeton distinctus* A. Benn. ヒルムシロ **T** 水田 稍希

Najadaceae イバラモ科

- Najas minor* All. トリゲモ **T** 湿地 希

Alismataceae オモダカ科

- Alisma canaliculatum* A. Br. et Bouché ヘラオモダカ **T** 水田 希

Gramineae イネ科

- Agropyron tsukushiense* var. *transiens* Ohwi カモジグサ **T・K** 路傍 稍普通 方言 カラスムギ
Agrostis clavata ssp. *matsumurae* Tateoka ヌカボ **T** 路傍 稍普通
Alopecurus aequalis var. *amurensis* Ohwi スズメノテッポウ **T・K** 帰化(東亜) 水田 普通
Arthraxon hispidus Makino コブナグサ **T** 路傍 極普通

- Arundo donax* L. ダンチク **T** 海辺 稍普通 方言 ビーコダケ
Avena fatua L. カラスムギ **T** 栽及逸出(欧) 路傍耕地 稍希
Bambusa glaucescens Munro ホウライチク **T** 栽(熱亞)
Bambusa vulgaris Schrad. ex Wendl. ダイサンチク **T** 栽(東亜またはマダガスカル) 方言 ト
 ウキンチク
Bothriochloa parviflora Ohwi ヒメアブラススキ **T** 路傍 稍希
Briza minor L. ヒメコバンソウ **T・K** 帰化(欧) 路傍耕地 稍希
Chloris gayana Kunth アフリカヒゲシバ **T** 帰化(亜) 路傍草地 逸出
Coix lacryma-jobi L. ジュズダマ **T** 帰化(印度) 路傍 希 方言 ススダマ
Cymbopogon tortilis var. *goeringii* Hand.-Mazz. オガルカヤ **T・K** 原野 稍普通
Cynodon dactylon Pers. ギョウギシバ **T・K** 路傍 稍普通
Digitaria ciliaris Koel. メヒシバ **T・K** 路傍耕地 普通
Digitaria timorensis Balansa コメヒシバ **T** 路傍 希
Eccoilopus cotulifer A. Camus アブラススキ **T** 原野 極希
Echinochloa crus-galli Beauv.
 var. *caudata* Kitagawa ケイヌビエ **T** 湿地 希
 var. *hispidula* Honda タビエ **T** 湿地 希
 var. *praticola* Ohwi イヌビエ **T・K** 路傍 稍普通
Eleusine indica Gaertn. オイジワ **T・K** 路傍耕地 稍普通
Eragrostis cumingii Steud. イトスズメガヤ **T** 路傍 希
Eragrostis multicaulis Steud. ニワホコリ **T・K** 路傍 稍希
Hackelochloa granularis O. K. ヤエガヤ **T** 原野 希
Imperata cylindrica var. *major* C. E. Hubb. チガヤ **T・K** 路傍原野 普通
Isachne globosa O. K. チゴザサ **T** 湿地 希
Ischaemum aureum Hack. ハナカモノハシ **T・K** 海辺 極普通
Leptochloa panica Ohwi イトアゼガヤ **T** 耕地 希
Lophatherum gracile Brongn. ササクサ **T** 路傍林縁 稍希
Microstegium ciliatum A. Camus オオササガヤ **T・K** 路傍 稍普通
Miscanthus sinensis Anders. ススキ **T・K** 原野 普通
 var. *condensatus* Mak. ハチジョウススキ **T・K** 原野 極普通
Oplismenus compositus Beauv. エダウチチヂミザサ **T** 路傍 稍普通
 var. *patens* Ohwi オオバチヂミザサ **T** 路傍林内 稍普通
Oplismenus undulatifolius var. *japonicus* Koidz. チヂミザサ **T** 路傍 希
Panicum repens L. ハイキビ **T** 海辺路傍 稍普通
Paspalum dilatatum Poir. シマスズメノヒエ **T** (北ア) 草地 稍希
Paspalum orbiculare Forst. スズメノコビエ **T・K** 路傍耕地 稍普通
Paspalum vaginatum Swetz サワスズメノヒエ **T** 路傍草地 稍希
Pennisetum alopecuroides f. *viridescens* Ohwi アオチカラシバ **T・K** 原野 稍普通
Pleioblastus linearis Nakai リュウキュウチク **T・K** 各所 極普通 方言 ヤマダケ
Poa acroleuca Steud. ミゾイチゴツナギ **T・K** 路傍 稍希
Poa annua L. スズメノカタビラ **T・K** 路傍 稍希

- Polypogon monspeliensis* Desf. ハマヒエガエリ **T・K** 低地路傍 稍普通
Sacciolepis indica Chase ハイヌメリ **T** 水田 稍希
Sacciolepis oryzetorum Honda スメリグサ **T** 水田 稍希
Setaria glauca var. *pallide-fusca* T. Koyama コツブキンエノコロ **T** 路傍 稍希
Setaria verticillata Beauv. ザラツキエノコログサ **T・K** 路傍 稍希
Setaria viridis Beauv. エノコログサ **T** 路傍 稍普通
 var. *pachystachys* Mak. et Nemoto ハマエノコロ **T・K** 海辺 普通
Spinifex littoreus Merr. ツキイゲ **T・K** 海岸 極普通
Sporobolus diander Beauv. フタシベネズミノオ **T・K** 原野 希
Sporobolus fertilis W. D. Clayton ネズミノオ **T・K** 原野 普通
Thuarea involuta Roem. et Schult. クロイワザサ **T・K** 海岸 極普通
Zoysia sinica Hance コオニシバ **T** 海岸 稍普通
 var. *nipponica* Ohwi ナガミノオニシバ **T** 湿地
Zoysia tenuifolia Willd. コウライシバ **T・K** 海岸 極普通 方言 ササクサ

Cyperaceae カヤツリグサ科

- Carex atroviridis* var. *scabrocaudata* T. Koyama トカラカンスゲ **T** 低地林内 稍普通
Carex breviculmis R. Br. アオスゲ **T・K** 路傍原野 普通
 f. *fliculmis* Kükenth イトアオスゲ **T** 林内 希
 ssp. *fibrillosa* T. Koyama ハマアオスゲ **T・K** 海岸 稍普通
 var. *discoidea* Boott ヒメアオスゲ **T・K** 林内 稍希
Carex brunnea Thunb. コゴメスゲ **T・K** 路傍林内 普通
Carex gibba Wahlenb. マスクサ **T・K** 路傍 稍希
Carex ischnostachya Steud. ジュズスゲ **T** 路傍林内 希
Carex kobomugi Ohwi コウボウムギ **T** 海岸 希
Carex japonica var. *chlostachys* Kükenth. シラスゲ **T** 路傍林内 稍希
Carex macrandrolepis Lév. カタスゲ **T** 路傍陽地 希
Carex matsumurae Franch. キノクニスゲ **T** 林内 希
Carex nemostachys Steud. アキカサスゲ **T** 湿地 希
Carex oahuensis var. *boottiana* Kükenth. ヒゲスゲ **T・K** 海辺岩場 稍普通
Carex phacota Spreng. ヒメゴウソ **T** 路傍 希
Carex sakonis T. Koyama サコスゲ **T** 路傍 希
Cladium jamaicens var. *sinense* T. Koyama ヒトモトススキ **T** 湿地 希
Cyperus brevifolius Hassk. アイダクグ **T・K** 路傍原野 普通
Cyperus compressus L. クグガヤツリ **T** 路傍原野 稍普通
Cyperus cyperoides O. K. クグ **T** 路傍 稍希
Cyperus difformis L. タマガヤツリ **T** 水田 普通
Cyperus flavidus Retz. アゼガヤツリ **T** 水田 希
Cyperus haspan L. コアゼガヤツリ **T** 水田 希
Cyperus irea L. コゴメガヤツリ **T・K** 路傍 普通
Cyperus malaccensis var. *brevifolius* Böckel. シチトウ **T** 湿地 希

- Cyperus pilosus* Vahl オニガヤツリ T 水田 希
Cyperus polystachyos Rottb. イガガヤツリ T・K 低所陽地 稍希
Cyperus rotundus L. ハマスゲ T・K 路傍耕地 稍普通
Cyperus sanguinolentus Vahl カワラスガナ T 水田 希
Cyperus tenuispica Steud. ミズハナビ T 水田 希
Eleocharis acicularis f. *longiseta* T. Koyama マツバイ T 湿地 希
Eleocharis attenuata Palla セイタカハリイ T 湿地 稍希
Eleocharis congesta D. Don
 ssp. *congesta* f. *dolichochoaeta* T. Koyama オオハリイ T 陽地湿原 稍希
 ssp. *japonica* T. Koyama ハリイ T 水田 稍希
Eleocharis dulcis Trin. イヌクログワイ T 湿地 希
Fimbristylis cymosae var. *spathacea* T. Koyama シオカゼテンツキ T・K 海岸 稍普通
Fimbristylis dichotoma f. *floribunda* Ohwi クグテンツキ T・K 路傍草原 普通
Fimbristylis littoralis Gaudich. ヒデリコ T 水田 稍普通
Fimbristylis ovata Kern ヤリテンツキ T 湿地 稍希
Fimbristylis sieboldii Miq. イソヤマテンツキ T・K 海岸 稍希
Fuirena ciliaris Roxb. クロタマガヤツリ T 水田 希
Rhynchospora rubra Mak. イガクサ T 原野 稍希
Scirpus juncooides Roxb. イヌホタルイ T 湿地 希
Scirpus mucronatus ssp. *robustus* T. Koyama カンガレイ T 湿地 希
Scirpus ternatanus Reinw. オオアブラガヤ T 湿地 稍希
Scleria terrestris Fassett オオシンジュガヤ T 草原 稍希

Palmae ヤシ科

- Arenga tremula* var. *engleri* Hatusima クロツグ T・K 林内 希 方言 クロツグ
Livistona chinensis var. *subglobosa* Becc. ビロウ T・K 各所 極普通 方言 コバノキ

Araceae サトイモ科

- Alocasia odora* Spach クワズイモ T 林内 普通 方言 ゴゼミ
Arisaema ringens Schott ムサシアブミ T・K 林内 稍普通
Arisaema thunbergii Bl. ナンゴクウラシマソウ T 林内 普通
Pinellia tripartita Schott オオハンゲ T・K 林内 稍普通 方言 ミツバゴゼミ

Lemnaceae ウキクサ科

- Spirodela polyrhiza* Schleid. ウキクサ T 水田 稍希

Flagellariaceae トウツルモドキ科

- Flagellaria indica* L. トウツルモドキ T 海辺ビロウ林内 希 方言 トウカズラ

Eriocaulaceae ホシクサ科

- Eriocaulon cinereum* R. Br. ホシクサ T 水田 極希

Commelinaceae ツユクサ科

- Aneilema japonicum* Kunth イボクサ **T** 水田 稍普通
Aneilema nudiflorum R. Br. シマイボクサ **T** 水田 稍希
Commelina benghalensis L. マルバツユクサ **T・K** 路傍 稍普通
Commelina communis L. ツユクサ **T・K** 路傍 稍希
Commelina diffusa Burm. f. シマツユクサ **T** 路傍 稍希

Pontederiaceae ミズアオイ科

- Monochoria vaginalis* var. *plantaginea* Solms-Laub. コナギ **T** 水田 稍普通

Juncaceae イグサ科

- Juncus effusus* var. *decipiens* Buchen. イ **T・K** 湿地 稍普通
Juncus latior Satake ヒロハノコモチゼキショウ **T** 水田 稍普通
Juncus monticola Steud. コモチコウガイゼキショウ **T** 水田 稍希
Luzula capitata Miq. スズメノヤリ **T** 原野 極希

Liliaceae ユリ科

- Allium macrostemon* Bunge ノビル **T・K** 路傍耕地 普通
Asparagus cochinchinensis Merr. クサスギカズラ **T・K** 海岸 普通
Dianella ensifolia DC. キキョウラン **T・K** 海辺林内 極普通
Heterosmilax japonica Kunth カラスギバサンキライ **T・K** 林内 普通
Lilium leichtlinii var. *maximowiczii* Baker コオニユリ **T** 路傍 稍希 方言 オニユリ
Lilium longiflorum Thunb. テッポウユリ **T・K** 海岸 普通
Liriope tawadae Ohwi ヤブラン **T・K** 林内 普通
Ophiopogon jaburan Lodd. ノシラン **T・K** 林内 極普通
Scilla scilloides Druce ツルボ **T** 路傍 普通 方言 スビラ
Smilax bracteata Presl サツマサンキライ **T** 林内 稍普通 方言 サンキラ
Smilax sebeana Miq. ハマサルトリイバラ **T・K** 海辺林内 普通

Amaryllidaceae ヒガンバナ科

- Crinum asiaticum* L. ハマオモト **T・K** 海岸 普通 方言 サネク
Curculigo orchioides Gaertn. キンバイザサ **T** 原野 希
Zephyranthes carinata Herbert サフランモドキ **T** 栽(中米) 方言 トウスビラ

Dioscoreaceae ヤマノイモ科

- Dioscorea pseudo-japonica* Hay. キールンヤマノイモ **T・K** 林内 希

Musaceae バショウ科

- Musa balbisiana* Colla イトバショウ (リュウキュウイトバショウ) **T** 栽(熱帯)

Zingiberaceae ショウガ科

- Alpinia iniermedia* Gagnep. アオノクマタケラン **T・K** 林内 極普通 方言 チクシヤ

Alpinia speciosa K. Schum ゲットウ **T** 栽 方言 サネン

Orchidaceae ラン科

Aerides japonicum Reichb. f. ナゴラン **T** 樹上 稍希 方言 ナグラン

Amitostigma lepidum Schltr. オキナワチドリ **T・K** 海岸 普通

Gastrodia nipponica Tuyama ハルザキヤツシロラン **T** 林内 希

Goodyera hachijoensis var. *matsumurana* Ohwi カゴメラン **T** 林内 希

Habenaria cirrhifera Ohwi リュウキュウサギソウ **T** 原野 希

Habenaria robustior Hook. f. ムカゴトンボ **T** 路傍 稍希

Liparis formosana Reichb. f. ユウコクラン **T** 林内 稍普通

Luisia teres Bl. ボウラン **T** 樹上 普通

Microtis uniflora Reichb. f. ニラバラン **T・K** 路傍原野 稍希

Platanthera angustata Lindl. リトウトンボ (アマミトンボ) **T・K** 路傍 希

Spiranthes sinensis var. *amoena* Hara ネジバナ **T** 路傍原野 稍希

Zeuxine flava Benth. イシガキキヌラン **T** 林内 極希

文 献

- 1) 赤塚久兵衛：宝島（トカラ十島）の地形と地質，大阪学芸大学紀要，**No. 2**, 143-149 (1953)
- 2) 初島住彦：鹿児島県の植物（吐噶喇列島），鹿児島の自然，鹿児島理科教育協会，67-72 (1964)
- 3) : トカラ列島の植物相，鹿児島の植物，鹿児島植物同好会 **3**, 1-42 (1974)
- 4) : 琉球植物誌，沖縄生物教育研究会，(1975)
- 5) : 鹿児島県植物目録，鹿児島植物同好会，(1978)
- 5) 平田国雄：宝島および小宝島における礁石灰岩の分布ならびに造礁活動，鹿児島大学理科報告，**16**, 75-107 (1967)
- 6) 河越重紀：吐噶喇列島特に中之島及び宝島の植物に就て，鹿児島高等農林学校学術報告，**1**, 93-203 (1916)
- 7) 野口喜代子：宝島の海岸植物について，鹿児島地理学会紀要，**18**, 106-108 (1970)
- 8) 竹内 亮：吐噶喇群島植物瞥見，福岡博物，**2**, 1-20 (1936)
- 9) 横山勝三：宝島の地形と地質，トカラ列島その自然と文化，古今書院，41-52(1980)

Résumé

In the present paper physiography, geology, climate and vegetation of the Takara-jima (Latitude 29°08'N and Longitude 129°13'E) and Kodakara-jima (Latitude 29°13'N and Longitude 129°20'E), Tokara Isls. were briefly described. They present the northern limit of coral islands in the western pacific.

In these islands there occurs 496 taxa in which 410 species, 11 subspecies, 64 varieties and 11 forma are included. The numerical shares of indigeneous plants in the respective systematic categories are shown in Table 3.

Plants with its northern limit of distribution in the Takara-jima and Kodakara-jima:

Sesuvium portulacastrum L., *Excoecaria agallocha* L., *Dodonaea viscosa* Jacq., *Flagellaria indica* L.

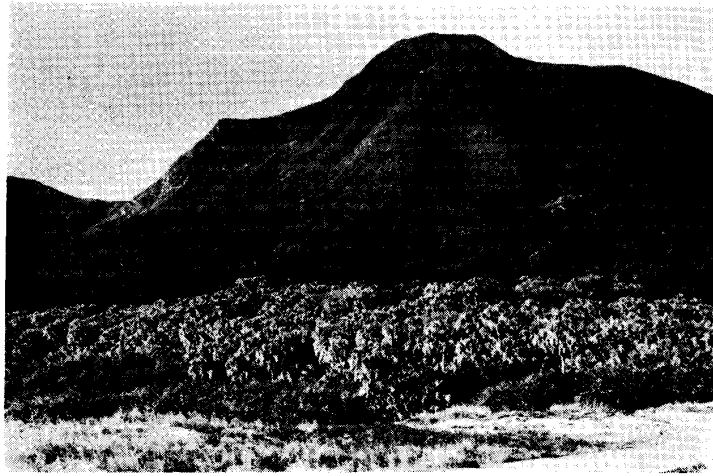


Photo 1. A view of Mt. Imakira-dake and *Livistona chinensis* var. *subglobosa* socrasion seen from a distance, Takara-jima.



Photo 2. A view of the *Quercus phillyraeoides* f. *wrightii* socrasion (the top) and *Livistona chinensis* var. *subglobosa* socrasion (the foot) at Mt. Megami-yama, Takara-jima.

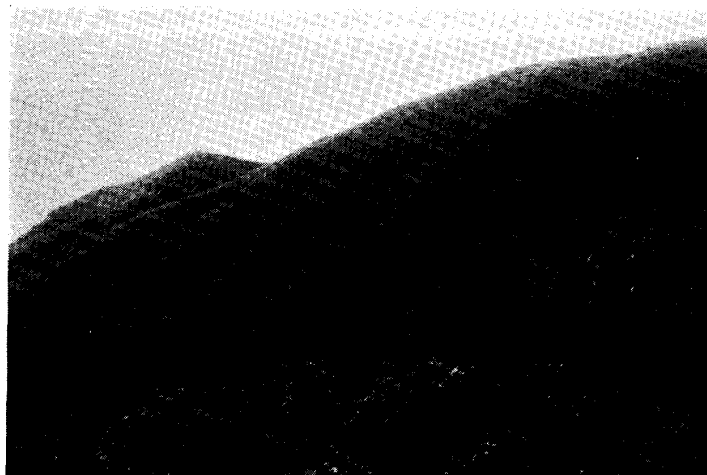


Photo 3. A view of the *Pleioblastus linearis* socrasion near the summit of Mt. Imakira-dake, Takara-jima.



Photo 4. *Pandanus odoratissimus* sociation, Takara-jima.



Photo 5. *Dodonaea viscosa* in the *Spinifex littoreus* sociation at Sengo, Takara-jima.



Photo 6. *Rhamnus liukiensis* Koidz., Takara-jima.



Photo 7. *Flagellaria indica* L., Takara-jima.



Photo 8. *Flagellaria indica* in the *Livistona chinensis* var. *subglobosa* sociation, Takara-jima.



Photo 9. An inner view of the *Quercus phillyraeoides* f. *wrightii* sociation, Takara-jima.



Photo 10. A view of the sand dune at Takara-jima (north-western district).



Photo 11. A view of Takeyama hill (alt. 102.7 m) and low-lying coral reef, Kodakara-jima.



Photo 12. *Osteomeles anthyllidifolia* f. *subrotunda* Koidz., Kodakara-jima.

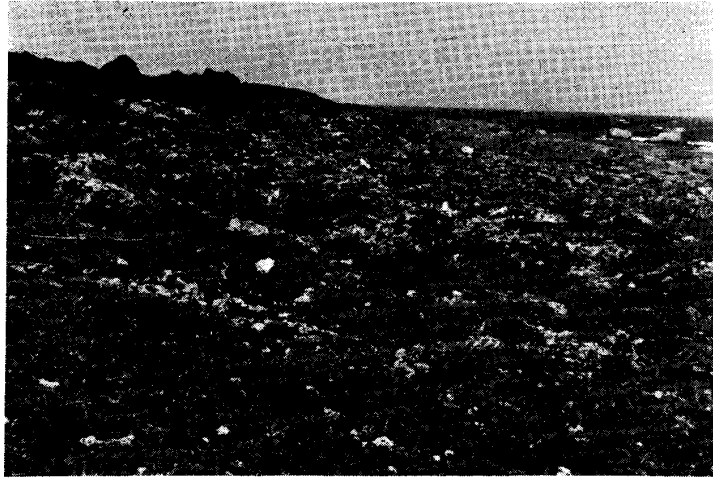


Photo 13. A view of the vegetation on the coral reef, Kodakara-jima.



Photo 14. *Sesuvium portulacastrum* L., Kodakara-jima.

学名索引

A

Abelmoschus	103
Acacia	100
Acalypha	102
Acanthaceae	107
Achyranthes	98
Actinidia	103
Actinidiaceae	103
Adenostemma	108
Adiantum	95
Aeginetia	107
Aerides	114
Aeschynomene	101
Agrimonia	100
Agropyron	109
Agrostis	109
Aizoaceae	98
Ajuga	106
Alangiaceae	104
Alangium	104
Albizia	101
Alisma	109
Alismataceae	109
Allium	113
Alocasia	112
Alopecurus	109
Alpinia	114
Alternanthera	98
Amaranthaceae	98
Amaranthes	98
Amaryllidaceae	113
Amitostigma	114
Ammannia	104
Ampelopsis	103
Anacardiaceae	102
Anagallis	105
Androsace	105
Aneilema	113
Angelica	104
Angiopteris	95

ANGIOSPERMAE	97
Anodendron	105
Apocynaceae	105
Aquifoliaceae	102
Araceae	112
Arachniodes	96
Aralia	104
Araliaceae	104
ARCHICHLAMYDEAE	97
Ardisia	105
Arenaria	99
Arenga	112
Arisaema	112
Artemisia	108
Arthraxon	109
Arundo	109
Asclepiadaceae	105
Asclepias	105
Asparagus	113
Aspidiaceae	96
Aspleniaceae	96
Asplenium	96
Avena	109

B

Balanophora	98
Balanophoraceae	98
Bambusa	109
Bauhinia	101
Bidens	108
Bischofia	102
Blumea	108
Bochmeria	98
Bolbitis	96
Boraginaceae	106
Bothriochloa	109
Bothriospermum	106
Breynia	102
Briza	109
Broussonetia	97
Buxaceae	102

Buxus	102	Commelinaceae	113
C		Compositae	108
Caesalpinia	101	Convolvulaceae	106
Callicarpa	106	Convolvulus	106
Calystegia	106	Conyza	108
Camellia	103	Coronopus	100
Campanulaceae	108	Corydalis	100
Canavalia	101	Crassocephalum	108
Capparidaceae	100	Crassulaceae	100
Caprifoliaceae	108	Crataeva	100
Cardamine	100	Crepidiastrum	108
Carex	111	Crinum	113
Carpesium	108	Crucifera	100
Caryophyllaceae	99	Cryptotaenia	104
Cassia	101	Ctenitis	96
Cassytha	99	Cucurbitaceae	108
Castanopsis	97	Cupressaceae	97
Casuarina	97	Curculigo	113
Casuarinaceae	97	Cycadaceae	96
Celastraceae	102	Cycas	96
Celastrus	102	Cyclea	99
Celosia	98	Cymbopogon	110
Celtis	97	Cynodon	110
Centaurium	105	Cyperaceae	111
Centella	104	Cyperus	111, 112
Centipeda	108	Cyrtomium	96
Cerastium	99	D	
Chenopodiaceae	98	Damnacanthus	107
Chenopodium	98	Daphniphyllum	102
Chloranthaceae	97	Davalliaceae	96
Chloris	110	Desmodium	101
Chrysanthemum	108	Dianella	113
Cinnamomum	99	Dianthus	99
Cirsium	108	Dichondra	106
Citrus	101	Dichrocephala	108
Cladium	111	DICOTYLEDONEAE	97
Clematis	99	Dicranopteris	95
Clerodendron	106	Digitaria	110
Coculus	99	Dioscorea	113
Codonacanthus	107	Dioscoreaceae	113
Coix	110	Diplazium	96
Colysis	96	Diplocyclos	108
Commelina	113	Diplospora	107

Dodonaea	94, 103, 116
Dryopteris	96
Drypetes	102
Duchesnea	100

E

Eccoilopus	110
Echinochloa	110
Eclipta	108
Ehretia	106
Elaeagnaceae	104
Elaeagnus	104
Elaeocarpaceae	103
Elaeocarpus	103
Elatina	103
Elatinaceae	103
Eleocharis	112
Eleusine	110
Emilia	108
Eragrostis	110
Erechtites	108
Ericaceae	105
Erigeron	108
Eriocaulaceae	112
Eriocaulon	112
Erycibe	106
Euonymus	102
Eupatrium	109
Euphorbia	102
Euphorbiaceae	102
Eurya	103
Evodia	101
Excoecaria	94, 102

F

Fagaceae	97
Farfugium	109
Fatoua	97
Fatsia	104
Ficus	97
Fimbristylis	112
Flagellaria	94, 112, 116
Flagellariaceae	112
Fuirena	112

G

Galactia	101
Galium	107
Gardenia	107
Gastrodia	114
Gentiana	105
Gentianaceae	105
Glehnia	104
Gleicheniaceae	95
Glochidion	102
Gnaphalium	109
Gonocormus	95
Gonostegia	98
Goodeniaceae	108
Goodyera	114
Gramineae	109
Guttiferae	103
GYMNOSPERMAE	96
Gynostemma	108

H

Hackelochloa	110
Habenaria	114
Hedera	104
Hedyotis	107
Hemistepta	109
Hetrosmilax	113
Hibiscus	103
Hoya	106
Hydrangea	100
Hydrocotyle	104
Hymenophyllaceae	95
Hypericum	103

I

Ilex	102
Imperata	110
Ipomoea	106
Isachne	110
Ischaemum	110
Ixeris	109

J	
Juncaceae	113
Juncus	113
Juniperus	97
Justica	107

K	
Kadsura	99
Kalimeris	109
Korthalsella	98
Kummerovia	101

L	
Labiatae	106
Lactuca	109
Lamium	106
Lapsana	109
Lauraceae	99
Leguminosae	100
Lemmaphyllum	96
Lemnaceae	112
Lepidium	100
Leptochloa	110
Lespedeza	101
Leucas	106
Ligustrum	105
Liliaceae	113
Lilium	113
Limnophila	107
Limonium	105
Lindernia	107
Lindsaea	95
Liparis	114
Liriope	113
Litsea	99
Livistona	112, 115
Lonicera	108
Lophatherum	110
Loranthaceae	98
Lotus	101
Ludwigia	104
Luisia	114
Lunathyrium	96

Luzula	113
Lycopodiaceae	95
Lycopodium	95
Lygodium	95
Lysimachia	105
Lythraceae	104

M	
Maackia	101
Maesa	105
Magnoliaceae	99
Mallotus	102
Malvaceae	103
Marattiaceae	95
Marsdenia	106
Mazus	107
Medicago	101
Melia	101
Meliaceae	101
Melilotus	101
Melochia	103
Menispermaceae	99
METACHLAMYDEAE	105
Mercurialis	102
Messerschmidia	106
Microlepidia	95
Microstegium	110
Microtis	114
Microtropis	102
Miscanthus	110
Monochoria	113
MONOCOTYLEDONEAE	109
Moraceae	97
Morus	97
Mosla	106
Murraya	101
Musaceae	113
Musaenda	107
Myrsinaceae	105

N	
Najadaceae	109
Najas	109
Neolitsea	99

Nephrolepis	96
Nyctaginaceae	98

O

Oenanthe	104
Oleaceae	105
Onagraceae	104
Onychium	95
Ophiopogon	113
Ophiorrhiza	107
Oplismenus	110
Orchidaceae	114
Oreocnide	98
Orobanchaceae	107
Orobanche	107
Osteomeles	100
Oxalidaceae	101
Oxalis	101

P

Paederia	107
Palmae	112
Pandanaceae	109
Pandanus	109, 116
Panicum	110
Papaveraceae	100
Paspalum	110
Pennisetum	110
Peperomia	97
Perilla	106
Persea	99
Peucedanum	105
Philoxerus	98
Phyla	106
Physalis	107
Pilea	98
Pinellia	112
Pinaceae	97
Pinus	97
Piper	97
Piperaceae	97
Pisonia	98
Pittosporaceae	100
Pittosporum	100

Planchonella	105
Plantaginaceae	107
Plantago	107
Platanthera	114
Pleioblastus	110, 115
Pleopeltis	96
Plumbaginaceae	105
Poa	110
Podocarpaceae	96
Podocarpus	96
Polygala	102
Polygalaceae	102
Polygonum	98
Polypodiaceae	96
Polypogon	111
Polystichum	96
Pontederiaceae	113
Portulaca	99
Portulacaceae	99
Potamogeton	109
Potamogetonaceae	109
Pouzolzia	98
Primulaceae	105
Psilotaceae	95
Psilotum	95
Psychotria	107
Pteridaceae	95
Pteridium	95
PTERIDOPHYTA	94
Pteris	95
Pueraria	101

Q

Quercus	97, 115, 117
---------------	--------------

R

Raphanus	100
Ranunculaceae	99
Ranunculus	99
Rhamnaceae	103
Rhamnus	103, 116
Rhaphiolepis	100
Rhododendron	105
Rhynchospora	112

Rhus	102
Ricinus	102
Rorippa	100
Rosa	100
Rosaceae	100
Rotala	104
Rubiaceae	107
Rubus	100
Rumex	98
Rutaceae	101
S	
Sacciolepis	111
Sagina	99
Sambucus	108
Sanicula	105
Sapindaceae	103
Sapotaceae	105
Sarcandra	97
Satureia	106
Saururaceae	97
Saururus	97
Saxifragaceae	100
Scaevola	108
Schefflera	104
Schima	103
Schizaeaceae	95
Scilla	113
Scirpus	112
Scleria	112
Scrophulariaceae	107
Securinea	102
Sedum	100
Selaginella	95
Selaginellaceae	95
Semiaquilegia	99
Sesvium	94, 98, 119
Setaria	111
Sida	103
Siegesbeckia	109
Smilax	113
Solanaceae	107
Solanum	107
Solidago	109

Sonchus	109
SPERMATOPHYTA	96
Sphenomeris	95
Spinifex	111
Spiranthes	114
Spirodela	112
Sporobolus	111
Staphyleaceae	103
Stellaria	99
Stenogramma	96
Stephania	99
Stephanotis	106
Sterculiaceae	103
Strobilanthes	107
Swertia	105

T

Tarenna	107
Tetragonia	99
Tetragonia	103
Teucrium	106
Theaceae	103
Thelypteris	96
Thuarea	111
Torilis	105
Trachelospermum	105
Traxacum	109
Trichosanthes	108
Tylophora	106
Tubocapsium	107
Turpinia	103

U

Ulmaceae	97
Umbelliferae	104
Urena	103
Urticaceae	98

V

Vaccinium	105
Vandenboschia	95
Verbena	106
Verbenaceae	106
Veronica	109

Viburnum	108
Vicia	101
Vigna	101
Viola	104
Violaceae	104
Vitaceae	103
Vitex	106
Vitis	103

W

Wahlenbergia	108
Wedelia	109

X

Xanthium	109
----------------	-----

Y

Youngia	109
---------------	-----

Z

Zanthoxylum	101
Zephyranthes	113
Zeuxine	114
Zingiberaceae	113
Zoysia	111

和名索引

ア	イ
アイダクグ111	イ113
アオイ科103	イガガヤツリ112
アオイゴケ106	イガクサ112
アオギリ科103	イグサ科113
アオスゲ111	イシガキキヌラン114
アオチカラシバ110	イシカグマ 95
アオノクマタケラン113	イジュ103
アオビユ 98	イジュウノキ103
アカギ102	イズハハコ108
アカザ科 98	イツツバ105
アカテツ105	イツフサギ 98
アカテツ科105	イツマツ105
アカネ科107	イツマツ科105
アカバナ科104	イツヤマテンツキ112
アカホウノキ101	イタジイ 97
アカメガシワ102	イタブ 97
アキカサスゲ111	イツサキ103
アキグミ104	イトアオスゲ111
アキノキリンソウ109	イトアゼガヤ110
アキノノゲシ109	イトスズメガヤ110
アクチギ105	イトバショウ113
アコウ 97	イヌガラシ100
アコウギ 97	イヌクログワイ112
アサガラ104	イヌザンショウ101
アサゴカズラ106	イヌタデ 98
アゼガヤツリ111	イヌビエ110
アゼトウガラシ107	イヌビユ 98
アダン109	イヌビワ 97
アツバスマレ104	イヌホオズキ107
アブラススキ110	イヌホタルイ112
アブラナ科100	イヌマキ 96
アフリカヒゲシバ110	イヌマキ科 96
アマギ100	イネ科109
アマチヤズル108	イバラモ科109
アマクサシダ 95	イボクサ113
アマミトンボ114	イボタクサギ106
アマミヒトツバハギ102	イモクサ103
アラゲヒメワラビ 96	イラクサ科 98
	イワダイゲキ102

イワダレソウ	106	オオシマノジギク	108
イワヒバ	95	オオシンジュガヤ	112
イワヒバ科	95	オオタニワタリ	96
イワシバ	95	オオハイホラゴケ	95
インツゲ	101	オオハマボウ	103
インドヨメナ	109	オオハリイ	112
ウ			
ウキクサ	112	オオハンゲ	112
ウキクサ科	112	オオパボンテンカ	103
ウシノタケダグサ	108	オオムラサキシキブ	106
ウシハコベ	99	オガルカヤ	110
ウスゲチョウジタデ	104	オキナワハイネズ	97
ウスベニニガナ	108	オキナワククルマバナ	106
ウチワゴケ	95	オキナワシタキソウ	106
ウマノミツバ	105	オキナワスズメウリ	108
ウラジロ	95	オキナワスズムシソウ	107
ウラジロ科	95	オキナワチドリ	114
ウラボシ科	96	オシダ科	96
ウリ科	108	オシヨウガキ	105
ウリノキ科	104	オシロイバナ科	98
ウルシ科	102	オトギリソウ	103
エ			
エゴマ	106	オトギリソウ科	103
エダウチチヂミザサ	110	オトコガルビ	103
エノキグサ	102	オトコヤンモチ	102
エビスグサ	101	オトコヨモギ	108
エビズル	103	オナゴヤンモチ	102
エノコログサ	111	オナモミ	109
オ			
オイジワ	110	オニガヤツリ	112
オオアブラガヤ	112	オニタビラコ	109
オオアレチノギク	108	オニヤブソテツ	96
オオイタビ	97	オニユリ	113
オオイワヒトデ	96	オモダカ科	109
オオキバナムカシヨモギ	108	オリヅルシダ	96
オオクサボク	98	オンザゲ	100
オオバコ	107	カ	
オオバコ科	107	ガガイモ科	105
オオバチヂミザサ	110	カゴメラン	114
オオササガヤ	110	カジノキ	97
オオシマコバンノキ	102	カシワギ	102
		ガジュマル	97
		カスマグサ	101
		ガズモイ	97
		カズナグラン	106
		カタスゲ	111

カタバミ	101
カタバミ科	101
カツモウイノデ	96
カモジグサ	109
カヤツリグサ科	111
カラコンテリギ	100
カラスギバサンキライ	113
カラスザンショウ	101
カラスノエンドウ	101
カラスムギ	110
カラムシ	98
ガルビ	103
カワラスガナ	112
カンガレイ	112
カンコノキ	102
カンサイタンポポ	109
ガンドク	97
カンネカズラ	101

キ

キイシバ	99
キールンヤマノイモ	113
キイレツチトリモチ	98
キカシグサ	104
キキョウ科	108
キキョウラン	113
キク科	108
キケマン	100
ギシギシ	98
キジョラン	106
キズタ	104
キダチキンバイ	104
キダチハマグルマ	109
キツネアザミ	109
キツネノマゴ	107
キツネノマゴ科	107
キツネノヒマゴ	107
キツネノボタン	99
キノクニスゲ	111
キノミノキ	99
ギョウギシバ	110
キョウチクトウ科	105
ギョクシンカ	107
ギョボク	100

キランソウ	106
ギンゴウカン	101
キンショクダモ	99
ギンネム	101
キンバイザサ	113
キンポウゲ科	99
キンミズヒキ	100

ク

クグ	111
クグガヤツリ	111
クグテンツキ	112
クサスギカズラ	113
クサトベラ	108
クサトベラ科	108
クサネム	101
クズ	101
クスノキ	99
クスノキ科	99
クスノハガシワ	102
クソカズラ	99
クチナシ	107
クマツヅラ	106
クマツヅラ科	106
クマノギク	109
グミ科	104
クロイワザサ	111
クロウメモドキ科	103
クロキ	102
クロタマガヤツリ	112
クロツグ	112
クロマツ	97
クワ	97
クワ科	97
クワクサ	97
クワズイモ	112
クワノハエノキ	97
グンバイヒルガオ	106

ケ

ケイヌビエ	110
ケウバメガシ	97
ケカラスウリ	108
ケシ科	100

ケダノキ	103
ケチドメグサ	104
ゲッキキ	101
ゲットウ	114
ケニオイグサ	107
ケネズミモチ	105
ケホシダ	96

コ

コアゼガヤツリ	111
コウシュウウヤク	99
後生花被区	105
コウボウムギ	111
コウライシバ	111
コオニシバ	111
コオニタビラコ	109
コオニユリ	113
コクテンギ	102
コケシノブ科	95
コケミズ	98
コゴメガヤツリ	111
コゴメスゲ	111
コゴメマンネングサ	100
コサクラタデ	98
コシダ	95
コショウ科	97
古生花被区	97
ゴゼミ	112
コッテコロシ	101
コツブキンエノコロ	111
コナギ	113
コナスビ	105
コナミキ	106
コニガクサ	106
コニシキソウ	102
コハコベ	99
コハシゴシダ	96
コバノカナワラビ	96
コバノキ	112
コバノジュズネノキ	107
コバノヨツバムグラ	107
コブナグサ	109
ゴマノハグサ科	107
ゴメゴメ	106

コメツブウマゴヤシ	101
コメヒシバ	110
コモチコウガイゼキショウ	113
コヤブタバコ	108
コンロンカ	107

サ

ザートウッケン	101
サカキカズラ	105
サク	104
サクラソウ科	105
サクララン	106
ザクロソウ科	98
サコスゲ	111
ササクサ	110
サシ	103
サジガンクビソウ	108
サスビ	105
サダソウ	97
サツマイナモリ	107
サツマサンキラ	112
サトイモ科	112
サネカズラ	99
サネク	113
サネン	114
サフランモドキ	113
ザラツキエノコログサ	111
サワズメノヒエ	110
サンキラ	113

シ

シオカゼテンツキ	112
シオキ	106
シキリギ	100
ジシバリ	109
シソ科	106
シソクサ	107
シダ植物	94
シチトウ	111
シナガワハギ	101
シノブ科	96
シバノキ	99
シバハギ	101
シマアザミ	108

シマイズセンリョウ	105	スズメノテッポウ	109
シマイボクサ	113	スズメノトウガラシ	107
シマウリノキ	104	スズメノヤリ	113
シマエンジュ	101	スナズル	99
シマオオタニワタリ	96	スビラ	113
シマキケマン	100	スベリヒユ	99
シマキツネノボタン	99	スベリヒユ科	99
シマクロ	101	スマレ科	104
シماغワ	97		
シマシラキ	94, 102	セ	
シマスズメノヒエ	110	セイタカハリイ	112
シマツユクサ	113	セイヨウヒルガオ	106
シマヒメタデ	98	セリ	104
シママンネングサ	100	セリ科	104
シロガズモイ	97	センリョウ	97
シロカズラ	106	センリョウ科	97
シロシバ	99	センダン	101
シロバナセンダングサ	108	センダン科	101
シロバナミヤコグサ	101	センナリホオズキ	107
シロホオノキ	106	センニンソウ	99
シロミミズ	107		
シャシャンボ	105	ソ	
シャリンバイ	100	ソウシジュ	100
種子植物	96	双子葉植物	97
ジュズスゲ	111	ソクズ	108
ジュズダマ	110	ソテツ科	96
ショウガ科	113	ソナレムグラ	107
ショウベンノキ	103	ソメモノカズラ	106
ショウロウクサギ	106		
ショウロノキ	101	タ	
シラスゲ	111	ダイサンチク	110
シラタマカズラ	107	タイワンアキグミ	104
シンエダウチホングウシダ	95	タイワンアサマツゲ	102
シンテンウラボボシ	96	タイワンクス	101
		タウコギ	108
ス		タカサゴコウゾリナ	108
スイカズラ科	108	タカサブロウ	108
スイキク	98	タコノキ科	109
スイバ	98	タズ	108
ススキ	110	タチシノブ	95
ススダマ	110	タチツボスマレ	104
スズメノエンドウ	101	タデ科	98
スズメノカタビラ	110	タニカズラ	95
スズメノコビエ	110	タネツケバナ	100

ナ

ナガミボチョウジ	107
ナガミノオニシバ	111
ナグラン	114
ナゴラン	114
ナシカズラ	103
ナス科	107
ナタオレ	105
ナデシコ	105
ナデシコ科	99
ナチシケシダ	96
ナワシロイチゴ	100
ナンカイイタチシダ	96
ナンゴクウラシマソウ	112
ナンテンカズラ	101
ナンバンギセル	107

ニ

ニオウヤブマオ	98
ニシキギ科	102
ニシヨモギ	108
ニラバラン	114
ニレ科	97
ニワホコリ	110

ヌ

ヌカボ	109
ヌマダイコン	108
ヌメリグサ	111

ネ

ネジバナ	114
ネズミノオ	111
ネズミモチ	105

ノ

ノアサガオ	106
ノーシロイチゴ	100
ノキシノブ	96
ノゲイトウ	98
ノジアオイ	103
ノシラン	113
ノチドメ	104

ノニガナ	109
ノビル	113
ノミノツヅリ	99

ハ

ハイキビ	110
ハイキンゴジカ	103
ハイニシキソウ	102
ハイヌメリ	111
ハイホラゴケ	95
ハイメドハギ	101
ハウチワノキ	94, 103
ハカマカズラ	101
ハギカズラ	101
ハクサンボク	108
ハコベ	99
バショウ科	113
ハスノハカズラ	99
ハゼノキ	102
ハチジョウイノコズチ	98
ハチジョウシダ	95
ハチジョウススキ	110
ハドノキ	98
ハナイバナ	106
ハナカモノハシ	110
ハハコグサ	109
ハブイチゴ	100
ハマアオスゲ	111
ハマイヌビワ	97
ハマウツボ	107
ハマウツボ科	107
ハマウド	104
ハマエノコロ	111
ハマオモト	113
ハマガラシ	100
ハマグルマ	109
ハマクワガタ	107
ハマゴウ	106
ハマササゲ	101
ハマサスビ	100
ハマサルトリイバラ	113
ハマスゲ	112
ハマセンダン	101
ハマダイゲキ	102

ハマダイコン	100	ヒメハマナデシコ	99
ハマツメクサ	99	ヒメミソハギ	104
ハマナタマメ	101	ヒメムカシヨモギ	108
ハマニガナ	109	ヒメムカデクラマゴケ	95
ハマニンドウ	108	ヒメユズリハ	102
ハマヒエガエリ	111	ビャクダン	97
ハマヒサカキ	103	ヒユ科	98
ハマヒルガオ	106	ヒユウラギ	107
ハマビワ	99	ヒラミレモン	101
ハマボウフウ	104	ヒルガオ科	106
ハマボッス	105	ヒルムシロ	109
ハマホラシノブ	95	ヒルムシロ科	109
バラ科	100	ピロウ	112
ハリイ	112	ピロードカジイチゴ	100
ハルザキヤツシロラン	114	ピロードボタンズル	99
ハルノノゲシ	109	ヒロハネム	101
ハンゲショウ	97	ヒロハノコモチゼキショウ	113
ハンマメ	101	ヒロハヤブニッケイ	99
ヒ		フ	
ビーコダケ	110	フウチョウソウ科	100
ヒカゲノカズラ科	95	フウトウカズラ	97
ヒガンバナ科	113	フカノキ	104
ヒゲイチゴ	100	ブクリュウサイ	108
ヒゲスゲ	111	フサシダ科	95
被子植物	97	フタシベネズミノオ	111
ヒナギキョウ	108	フタマタ	102
ヒノキ科	96	ブドウ科	103
ヒノキバヤドリギ	98	ブナ科	97
ヒデリコ	112	フナギ	104
ヒトモトススキ	111	フヨウ	103
ヒマ	102	へ	
ヒメアオスゲ	111	ヘクソカズラ	107
ヒメアブラススキ	110	ヘツカシダ	96
ヒメウズ	99	ヘツカリンドウ	105
ヒメキセワタ	106	ベニタブ	103
ヒメキランソウ	106	ベニバナボロギク	108
ヒメゴウソ	111	ヘビイチゴ	100
ヒメコバンソウ	110	ヘファル	100
ヒメジシバリ	109	ヘラオモダカ	109
ヒメジソ	106	ヘラシダ	96
ヒメハギ	102	ベンケイソウ科	100
ヒメハギ科	102		
ヒメハシゴシダ	96		

ホ

ホウキバ	108
ホウビカンジュ	96
ホウライチク	110
ホウライシダ	95
ホウライセンブリ	105
ボウラン	114
ホウロクイチゴ	100
ホコシダ	95
ホシクサ	112
ホシクサ科	112
ホシダ	96
ホソアオゲイトウ	98
ホソバナウナギツカミ	98
ホソバワダン	108
ポタンボウフウ	105
ポポナ	109
ホラシノブ	95
ホルトカズラ	106
ホルトノキ	103
ホルトノキ科	103

マ

マイチゴ	100
マサキ	102
マサキカズラ	102
マスクサ	111
マタタビ科	103
マツ科	96
マツバイ	112
マツバラシ	95
マツバラシ科	95
マメ科	100
マメズタ	96
マメグンバイナズナ	100
マルバアカザ	98
マルバアキグミ	104
マルバグミ	104
マルバサツキ	105
マルバチシャノキ	106
マルバツユクサ	113
マルバニッケイ	99
マルバハダカホオズキ	107

マルバホングウシダ	95
-----------	----

ミ

ミカン科	101
ミズアオイ科	113
ミズキカシグサ	104
ミズスギ	95
ミズハナビ	112
ミゾイチゴツナギ	110
ミゾシダ	96
ミソナオシ	101
ミソハギ科	104
ミゾハコベ	103
ミゾハコベ科	103
ミチシバ	96
ミチバタガラシ	100
ミツバ	104
ミツバウツギ科	103
ミツバゴゼミ	112
ミツバハマゴウ	106
ミツバビンボウカズラ	103
ミドリハコベ	99
ミミナグサ	99
ミヤコジマツツラフジ	99
ミルスベリヒユ	94, 98

ム

ムカゴトンボ	114
ムクロジ科	103
ムサシアブミ	112
ムラサキ科	106
ムラサキカタバミ	101

メ

メジロホオズキ	107
メドハギ	101
メヒシバ	110

モ

モクセイ科	105
モクダチバナ	105
モクマオウ科	97
モクレイシ	102
モクレン科	99

