

無花果の葉潜蛾に就て

(Pl. V)

矢崎 正保

數年前から本校農場内の無花果に葉潜蛾が發生して、其豫防驅除に惱まされてをつた、飼育の結果に依れば、成虫の發生は不整であるけれども、五月上旬より十月下旬に亘り年三回の發生をなすやうである、分布は完全に調査はしてをらぬけれども、私の自ら採集したのは、鹿兒島宮崎、福岡、横濱、東京、埼玉、山梨の諸地方で、無花果を採培する地方は恐らく此の葉潜蛾の寄生を受けてをるであらう、本種は *Gracilariidae* 科 *Acrocercops* 屬に編入せらるべき種であつて未記録のものであると思ふ、尙同屬のもので寄主は不明であるが、普通燈火に集まる一新種を報告する此種も前種と同一の地方で採集した。

(1) *Acrocercops ficuvorella* Yazaki new species. (Pl. V, 1-7)

雄 顔面は白色で鱗毛は壓搾されてをる、觸角は糸狀で暗色、前翅より長い、眼は赤褐色、下唇鬚は上向して白色である、末端節は多少暗色を帯びてをる、下顎鬚は銀白色で發達してをる、吻は著しく長く、黄色を帯びて鱗片を附着してをらぬ、胸部及肩板は白色である、前翅は淡黒色で内縁の約四分の三は白色である、其外方には前縁より内縁に亘つて白色帯がある、翅端に近く

同様の白色帯がある、翅端には光澤のある黒色の大きな圓形の紋がある、此の紋の下方には褐色の縁毛があるけれども他の部分より生ずるものは皆淡黒色である、尙翅端から生ずる縁毛には短かい黒色の鱗毛があつて一線に排列して居る後翅は淡黒色、縁毛も同色、腹部背面は黒褐色で環節部は銀白色、腹面は銀白色で環節部は黒褐色である、尾總毛は眞黒色である。脚は何れも銀白色で多少褐色を帯びてをる、そして脛節及跗節には數個の黒環がある、前脚の腓片は脛節の先端に近く附着して、形が頗る纖弱で極めて短かい、後脚の脛節には白色の Pecten がある。翅の開張七・五ミメ。五月より十月に亘り鹿兒島、宮崎、福岡、横濱、東京、埼玉、山梨の諸地方にて多數採集。

雌 体形班紋翅脈觸角等雄と異なる点なけれども幾分小形である。翅の開張七・〇―七・三ミメ。

幼虫体は黄色で斑紋がなく各環節に數本の白色の長毛がある、頭部は黄色であるけれども少しく暗色を帯びてをる、頭部の後方から前胸板の左右に亘つて各一個宛淡褐色紋がある、觸角、吐糸孔、脚は無色透明、上顎は眞黒色、單眼は黒色。体長三・五ミメ、葉の侵害部は蛇管狀であるが老熟期に近すくと急に廣い面積を蠶食するので不正形となる。老熟すると此所を抜け出て、樹皮の破目等にて結繭化蛹す。私は數年來葉潜蛾類の採集に従事して居るけれども本種は無花果の葉以外には全く發見せられず恐らく宿主は無花果一種類であらう。

(二) *Acrocercops aldofasciella* Yazaki new species (PLV, 8-11)

雄 頭部は銀白色である、顔面は黄金色で之に銀白色の鱗片を混じてをる、下唇鬚は下向し

てをる、第一環節は黒色、第二環節は大部分黒色であるが末端が銀白色、第三環節は銀白色で先端部が黄金色である。下顎鬚は銀白色、吻は黄金色でよく發達してをる。眼は眞黒で半球形、觸角は糸狀、淡褐色である。脚は何れも銀白色で黒斑がある。跗節は基部が黒色、前脚の腓片は黒色で脛節の中央より少しく先端に近くあつて短小である。胸部は銀白色である。腹部背面は銀白色、腹面は黄金色で銀白色の鱗片を混在する。尾總毛は黄金色である。前翅は淡褐色で光澤があり、數個の銀白色の帯がある。Basal areaの中央には短き縦帯がある。Central areaには前縁より外方に向ふ斜帯と之と相對して内縁より外方に向ふ斜帯と翅の中央で會してく字狀をなす。此帯の外方にも同様な帯がある。此外方には更に前縁より内縁に向ふ斜帯が二本あつて互に交又して×狀をなしてをる。此の×狀帯の外方内縁には白色部があつて黄金色の鱗片が多數混在する。其周圍は黒色鱗片で取り巻かれてをる。翅頂は銀白色である。縁毛は暗褐色である。けれども×狀帯の外方のものからは常に銀白色の縁毛が出てをる。後翅は暗褐色、縁毛も同色である。翅の開張七・五ミメ。

六月より十月に亘り、鹿兒島、東京、山梨地方にて多數採集。寄主不明

雌 体形、斑紋、翅脈、觸角等雄と異なる点無けれ共幾分少形である。翅の開張七・〇―七・三ミメ

Description de deux especes nouvelles du genre *Acrocercops*, (*Gracilariadae*)

Gen. *Acrocercops*, Wallengren, (1881)

Acrocercops, Wallengren, Ent. Tidskr. ii, 1881, p. 95.; Meyrick, *Gracilariadae*, P. 14 (1912)

Eucosmophora, Walsingham, Proc. Zool. Soc. Lond. 1897, P. 148.

Dialectica, Walsingham, Proc. Zool. Soc. Lond. 1897, P. 150.

Conopomorpha, Meyrick, Trans. NewZeal. Inst. 1885, P. 183.

Écailles de la tête et de la face serrées contre la peau, palpes labiales relevées, atteignant le vertex et douces au toucher; palpes maxillaires petites, proboscide très longue et sans écailles; yeux gros, antennes simples; éperons des tibias des pattes de devant, sortent tout près du bout, des pectens aux tibias des pattes de derrière; ailes antérieures effilées, lancéolées et pointues, ayant de plus sa cellule très allongée; ailes postérieures effilées setiformes. Les ailes antérieures comptent 11 veines, pas de no. 3, les nos. 5 et 6 sont rapprochés à leur base, le no. 7 atteint la costa, mais sa base n'est pas très visible; la veine transversale est très peu apparente; le no. 1 est simple. Les ailes postérieures ont 8 veines; les nos. 5 et 6 forment un manche; le no. 7 atteint l'apex; entre les nos. 4 et 5 espace libre.

[1] *Acrocercops ficuvorella* Yazaki Sp. nov. (PL.V. 1--7)

Face, vertex, thorax, tegulae blanches; antennes couleur sombre; yeux brun clair; palpes labiales blanches, dernière phalange quelque sombre; proboscides jaunes, ayant des écailles à leur base seulement. La partie dorsale de l'abdomen, d'un brun noirâtre, jointure des phalanges argentée; la partie ventrales argentée, mais d'un brun noirâtre à la jointure des phalanges. Franges anales toutes noires. Pieds argentés, quelque peu bruns. Tibias et tarsi marqués de plusieurs joncs noirs, aux tibiae des pattes de dernier des pectens blancs.

Ailes antérieures, d'un noir un peu pâle, mais les $\frac{3}{4}$ de leur bord intérieurs est blanc. Faisant suite à cette partie blanche, une ceinture blanche traverse l'aile d'un côté à l'autre; de même tout près de l'apex enore une autre ceinture blanche. En outre sur l'apex, un gros point noir et luisant, et vis-à-vis cette figure noire, longeant le bord intérieur de l'aile, il y a

des franges brunes. Les franges sont un peu sombres, mais ceux qui sortent de l'apex sont couverts par une écaille toute noire qui les traverse. Ailes postérieures, couleur quelque peu sombre, avec leurs franges de même couleur. L'envergure des ailes est de 7.5 mm. La larve de ce papillon mine la feuille de *Ficus carica* L.

Le corps du vers est jaune, sans aucune figure. A chaque phalange plusieurs poils blancs; tête d'un blanc un peu sombre; à l'arrière du plat parietal des deux côtés une figure d'un brun clair. Antennes sans couleur et transparentes; mandibules noires; ocellles aussi noires. Longueur du corps 3.5 m.m. Le cocon est blanc et a la forme ovale. Ce vers se cache sous le subepiderme de la feuille et la mine, pour ainsi dire; arrivé a maturité il sort de la feuille et construit son cocon dans une des fentes de l'écorce de l'arbre.

Hab. Japon. ♂  ♀ , Kagoshima (type), Miyazaki, Fukuoka, Yokohama, Tokio, Saitama, Yamanashi
V—X. 1923.

[2] *Aerocercops albofasciella* Yazaki Sp. nov. (Pl.V. 8-11)

Tête blanc argenté, face dorée d'abord quelques écailles d'un blanc argenté. palpes labiales ont la première phalange noire, la deuxième à peu près toute noire, excepté le bout qui est blanc argenté la troisième est d'un blanc argenté avec le bout doré. Palpes maxillaires blanc argenté. Proposocide doré et beaucoup développé. Deux tout noir et semisphériques Antennes simples et d'un brun léger. Pieds blanc argenté et barrioles de noir. La partie dorsale du thorax est aussi d'un blanc argenté, mais la partie ventrale de l'abdomen est dorée avec des écailles argentées. Franges anales dorées, Les ailes antérieures et postérieures sont lanceolées.

Ailes antérieures un peu brunes et éclatantes portent Plusieurs ceintures argentées. Il y a une d'abord vers le milieu de

la base, courte et verticale. Une autre se trouve au milieu ayant la forme d'un V dont les branches atteignent les deux bords de l'aile. Une autre voisine de celle-ci à peu près la même forme. Puis une autre vers le bord de l'aile a la forme d'un X. L'apex est argenté et entre celui-ci et la ceinture ayant la forme d'un X, tout près du bord intérieur, il y a une partie blanche entourée par des écailles noires, les autres écailles d'alentour sont dorées, de plus des écailles d'un brun foncé bordent les deux ceintures à forme de V celles qui bordent la ceinture forme X sont argentées. Quant aux franges de l'aile elles sont brunes.

Ailes postérieures brun foncé, ses franges de même couleur sont longues.

L'envergure des ailes est de 7.5 mm.

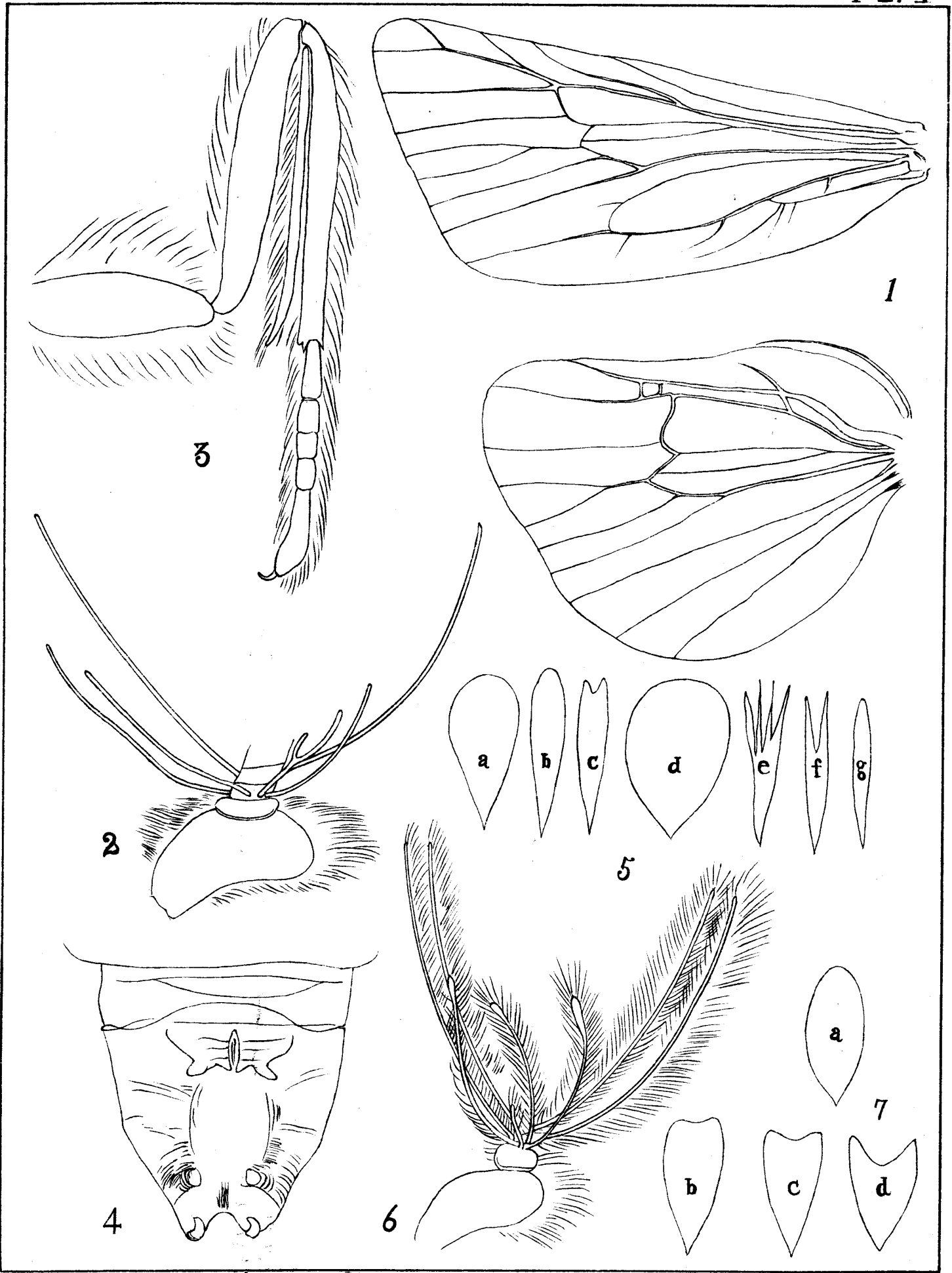
Hab. Japon. 3 ♂♂, 5 ♀♀, Kagoshima (type), Miyazaki, Fukuoka, Yokohama, Tokio, Saitama, Yamanashi. V-X. 1923.

第五版圖說明 (*Acrocercops ficuvorella* et *A. albofasciella*)

(1) 幼虫の生活狀態自然大 a は幼虫の稚き時代の葉潜り狀況 b は老熟した幼虫の葉潜り模樣 (2) 雄蛾擴大 (3) 雄の翅脈 (4) 下唇鬚 (5) 前・中・後脚 (6) 前脛節の腓片 (7) 幼虫擴大

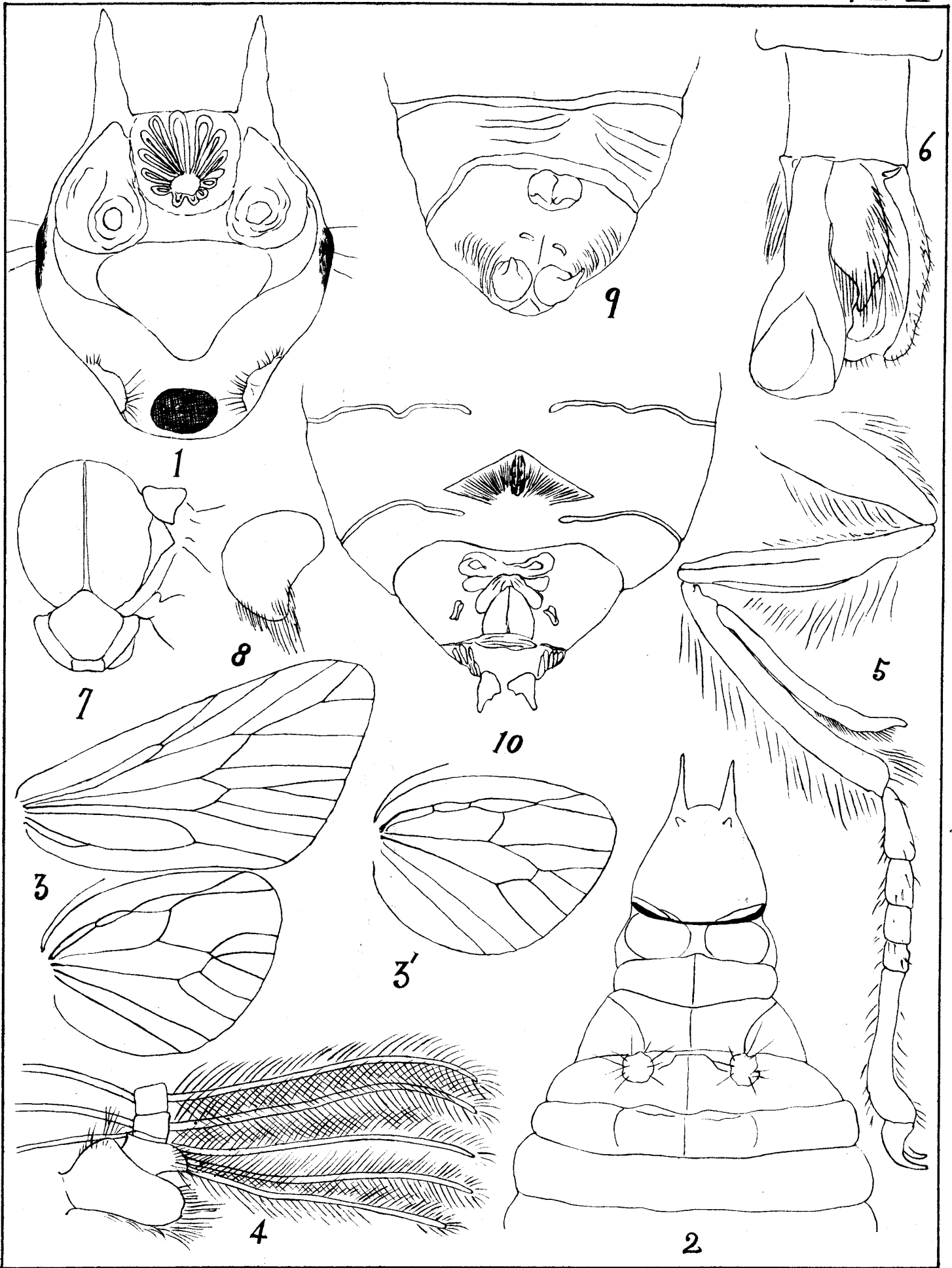
以上 *Acrocercops ficuvorella*.

(8) 雄蛾 (9) 雄の翅脈 (10) 下唇鬚 (11) 前脛節の腓片
以上 *Acrocercops albofasciella*.



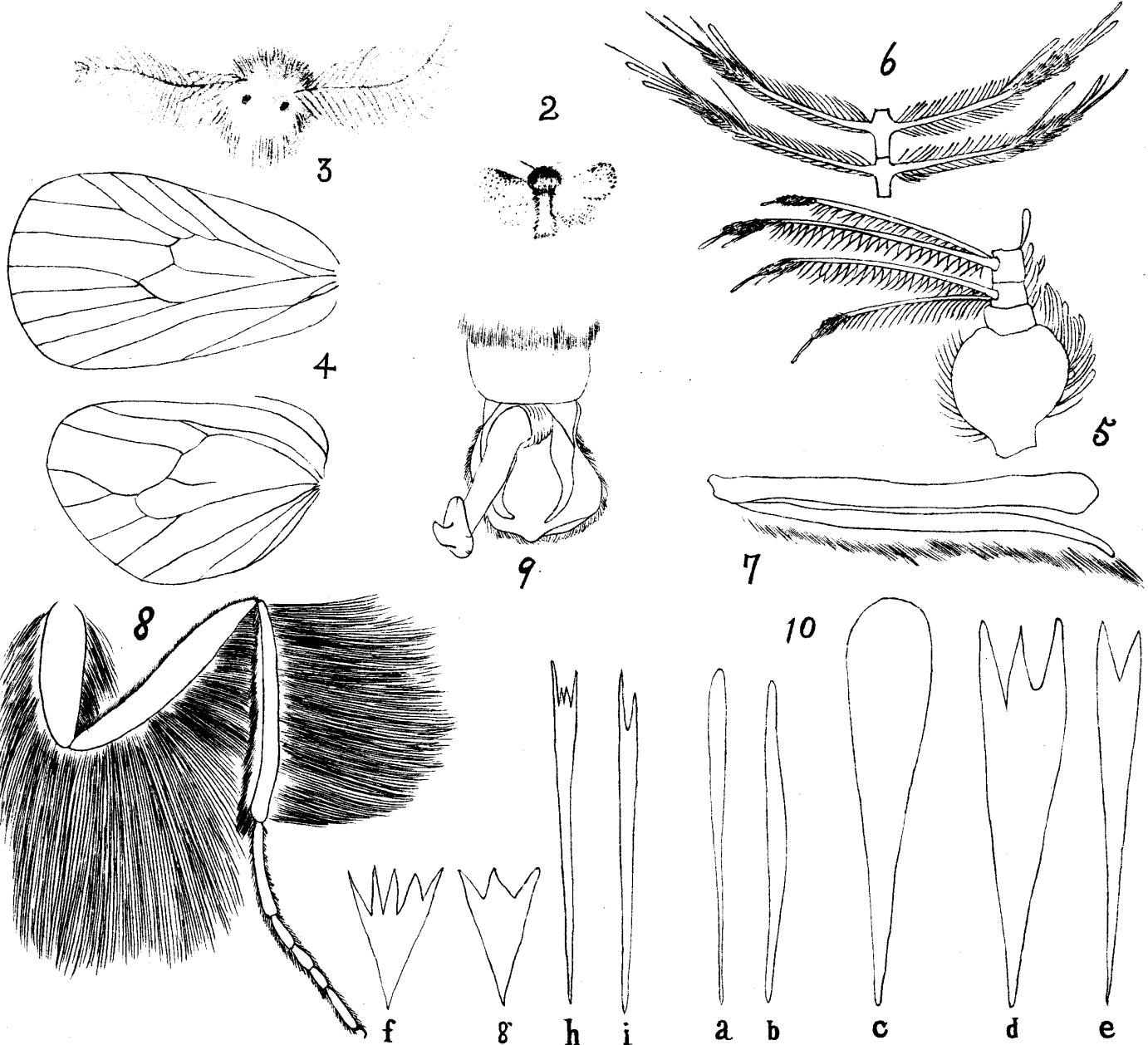
Del. YAZAKI.

Clania variegata et *C. minuscula*



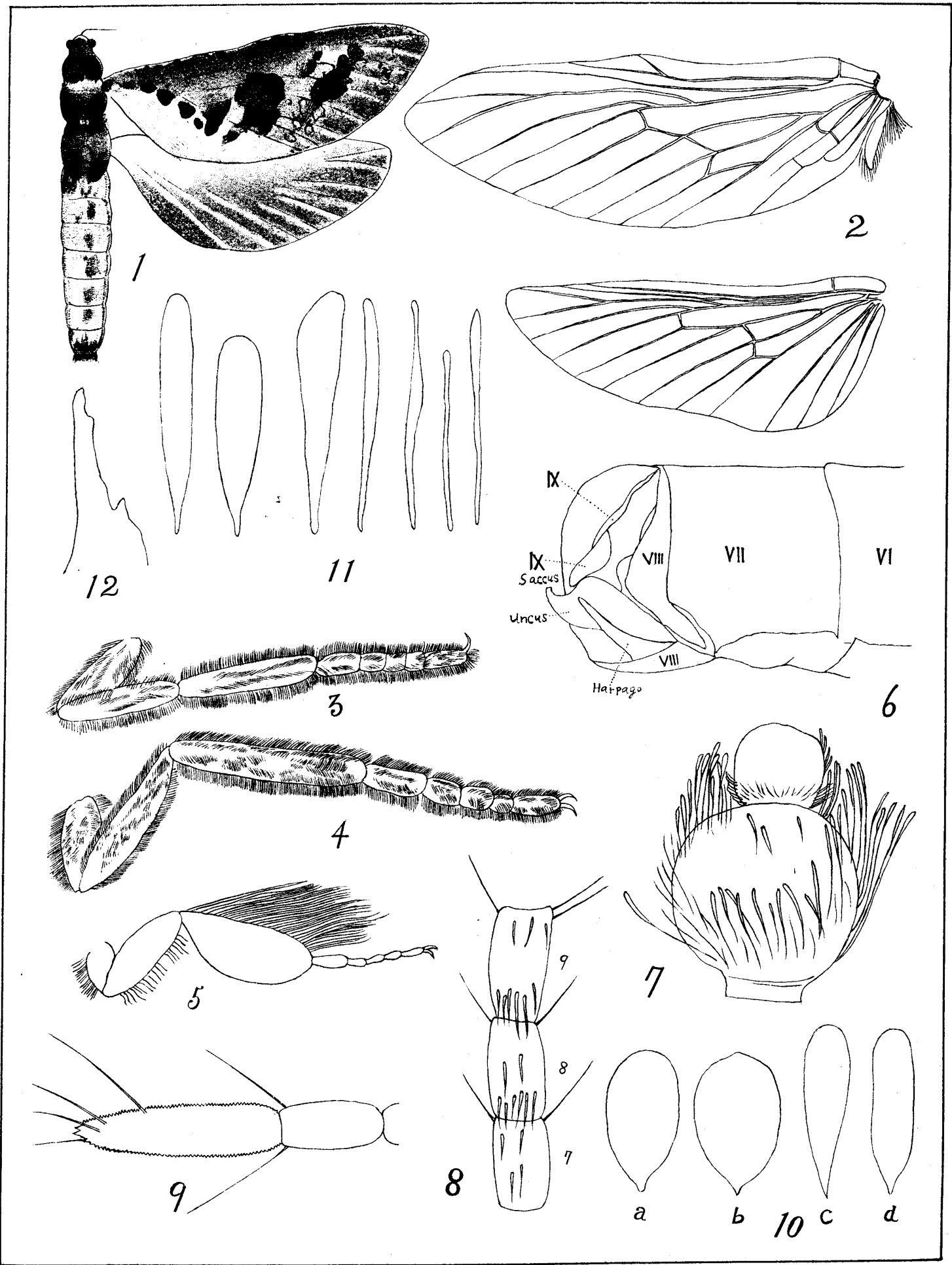
Del. YAZAKI.

Clania kiushiuana SP. NOV.



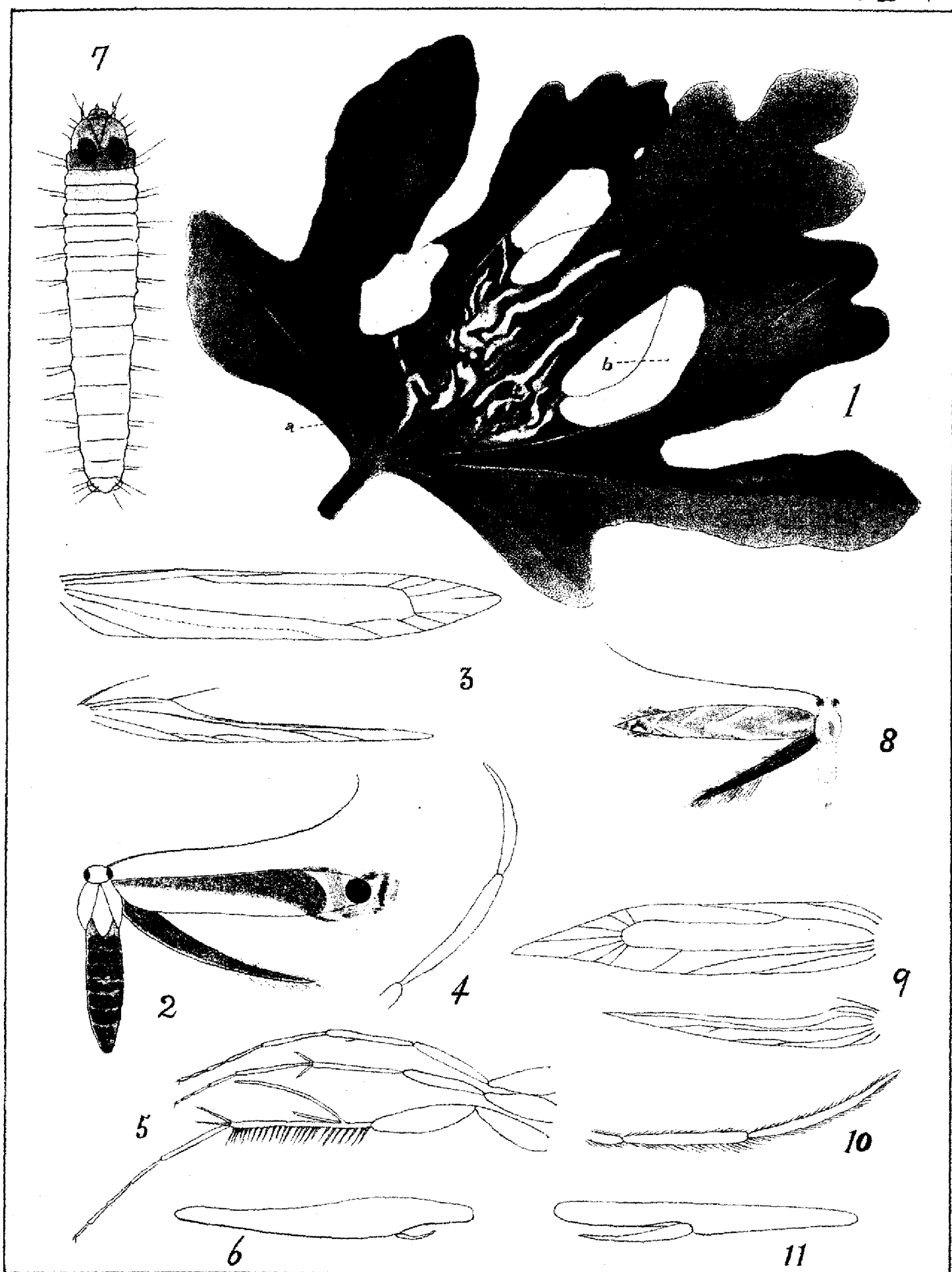
Del. YAZAKI.

Nipponopsyche fuscescens sp. nov.



Del. YAZAKI.

Phassus satsumanis sp. nov.



Del. YAZAKI.

Acrocercops figuvorella sp. nov. et *A. albofasciella* sp. nov.